

KOMENTÁŘ

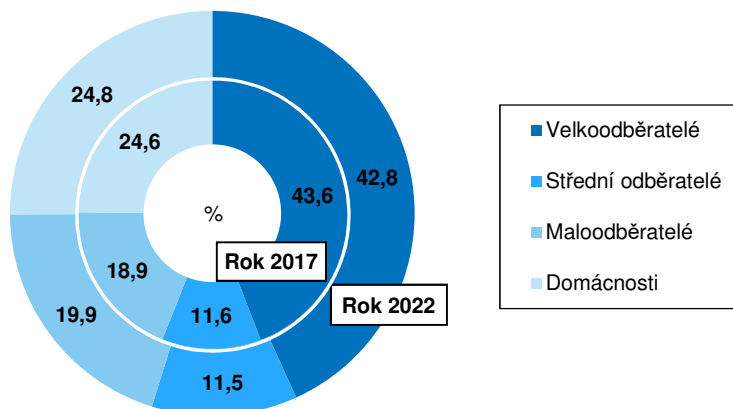
17. 3. 2023

Spotřeba zemního plynu v Libereckém kraji v roce 2022 meziročně poklesla o 16,7 % (předběžné údaje)

V letech 2020 a 2021 se na sezonních výkyvech ve spotřebě zemního plynu projevila kromě teplotních vlivů také protiepidemická opatření. Spotřeba v roce 2022 byla poznamenána především válečným konfliktem na Ukrajině a s tím spojenými důsledky a meziročně významně poklesla v případě všech odběratelů, především domácností.

Spotřeba zemního plynu v České republice za poslední dekádu rostla v období let 2015 až 2017, v roce 2018 byl zaznamenán její meziroční pokles ve výši 4,4 %. Následující tříleté období bylo opět ve znamení zvyšování spotřeby – v roce 2019 v porovnání s rokem 2018 spotřeba plynu vzrostla o 4,5 %, v roce 2020 růst dosáhl 1,6 % a v roce 2021 došlo k navýšení o dalších 8,8 %. V roce 2022 byl trend rostoucí spotřeby ukončen a spotřeba plynu v České republice podle předběžných údajů meziročně poklesla o 20,3 %. Meziročně nižší spotřeba byla vykázána ve všech měsících roku 2022, nejvýraznější pokles byl pak zaznamenán v květnu (-33,3 %), v říjnu (-29,4 %), v červenci (-24,8 %) a v listopadu (-24,5 %).

Spotřeba plynu podle skupin odběratelů v Libereckém kraji



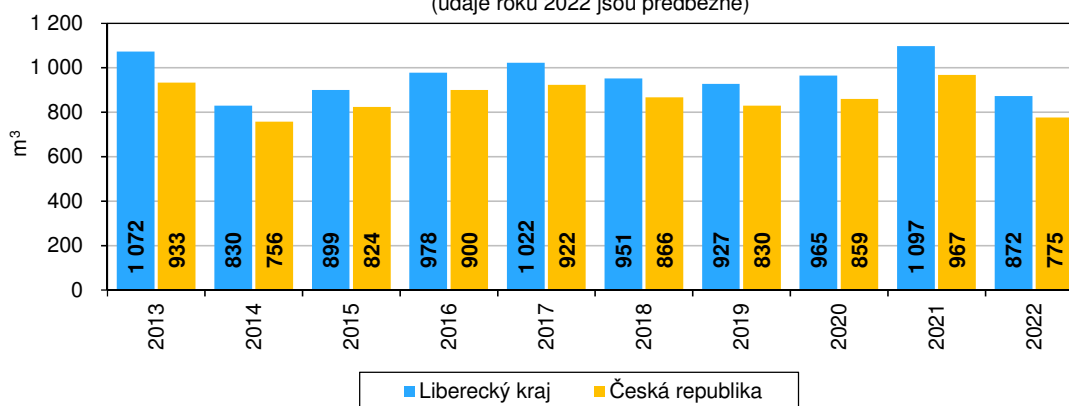
Vzhledem k tomu, že značná část plynu je v České republice využívána k vytápění (a to nejen v domácnostech), má na jeho spotřebu výrazný vliv vývoj průměrných teplot vzduchu. Ty se po roce 2010 pohybují většinou nad dlouhodobým teplotním normálem, výjimkou byl rok 2021. V roce 2020 se hodnota dlouhodobého normálu zvýšila ze 7,9 °C na 8,5 °C. Průměrná roční teplota v roce 2021 dosáhla 8,3 °C, tato teplota se tak dostala o 0,3 °C pod úroveň nového dlouhodobého normálu z roku 2020. V roce 2022 dosáhla hodnota dlouhodobého normálu 8,9 °C a průměrná teplota činila 10,0 °C. I tato skutečnost tak, v pozitivním slova smyslu, ovlivnila a umožnila výraznější pokles spotřeby plynu v roce 2022.

KOMENTÁŘ

Podle předběžných údajů Energetického regulačního úřadu bylo v Libereckém kraji ke konci roku 2022 evidováno 91 944 odběratelů zemního plynu (meziročně o 1,4 % méně), tj. 3,3 % z celkového počtu 2 781 281 evidovaných odběratelů v České republice. Ve struktuře odběratelů v našem kraji z 90,0 % převažovaly domácnosti. Mezi další zákazníky patřilo 8 796 maloodběratelů (9,6 %), 288 středních odběratelů (0,3 %) a 92 velkoodběratelů (0,1 %). Stlačený plyn (CNG) odebíralo 9 subjektů. S výjimkou velkoodběratelů ubyli zákazníci ve všech skupinách – počet maloodběratelů se snížil o 1,7 %, domácností o 1,3 % a středních odběratelů bylo o 0,7 % méně než v roce 2021.

Spotřeba plynu v domácnostech na 1 odběratele

(údaje roku 2022 jsou předběžné)



V Libereckém kraji bylo v roce 2022 podle předběžných výsledků spotřebováno 290,6 mil. m³ zemního plynu, tj. nejméně za dobu sledování spotřeby podle krajů od roku 2004. Meziročně se spotřeba této komodity v našem regionu snížila o 16,7 %. Podíl na celorepublikovém úhrnu 7 419,9 mil. m³ (bez spotřeby ostatního plynu, tj. vlastní spotřeba, ztráty a změnu akumulace na distribučních soustavách, vlastní spotřebu výrobců plynu a plyn pro pohon kompresních stanic na přepravní soustavě) pak činil 3,9 %. Z pohledu odebraného množství byli ve sledovaném roce v našem kraji nejvýznamnější skupinou odběratelů velkoodběratelé (124 254 tis. m³, tj. 42,8 % odebraného plynu v kraji). Domácnosti odebraly 72 205 tis. m³ (24,8 %), maloodběratelé 57 751 tis. m³ (19,9 %) a střední odběratelé 33 498 tis. m³ (11,5 %) zemního plynu.

Meziročně nižší spotřebu zaznamenaly všechny zákaznické skupiny. Nejvýraznější pokles byl dosažen v domácnostech (-21,5 %). V případě ostatních skupin se pokles spotřeby pohyboval mezi -13,2 % (maloodběratelé) a -16,6 % (střední odběratelé). Velkoodběratelé redukovali spotřebu o 14,8 %.

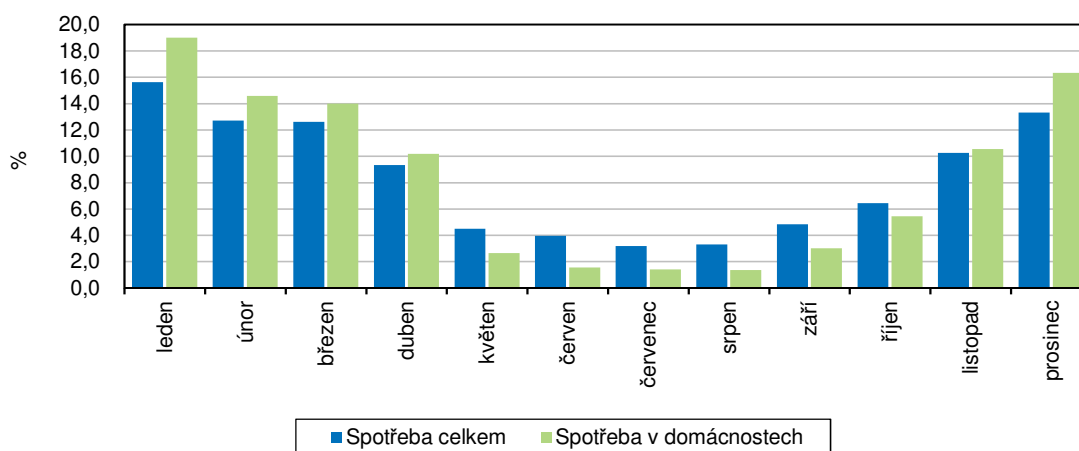
Spotřeba zemního plynu v domácnostech na 1 odběratele dosáhla v roce 2022 v Libereckém kraji hodnoty 872 m³, tzn. meziročně o 225 m³ méně. Od roku 2010 byla nižší spotřeba zaznamenána již jen v roce 2014 (830 m³). Průměrná spotřeba plynu v domácnostech na 1 odběratele v celé České republice činila 775 m³, spotřeba v našem kraji tak představovala 112,5 % této hodnoty.

Ve spotřebě plynu jsou v kraji, obdobně jako v celé České republice, patrné výraznější sezónní výkyvy, a to vzhledem k tomu, že podstatná část zemního plynu slouží k vytápění. Podíl

KOMENTÁŘ

jednotlivých měsíců se na roční spotřebě v Libereckém kraji pohyboval v rozmezí od 3,2 % v červenci do 15,6 % v lednu. Na každý ze zimních měsíců (leden, únor, březen a prosinec) připadalo vždy více než 12 % roční spotřeby, zatímco spotřeba v letním období (červen, červenec, srpen) nepřevýšila 4% hranici. V případě domácností jsou sezonní rozdíly ve spotřebě zemního plynu ještě výraznější a v rámci jednotlivých měsíců se v roce 2022 podíly pohybovaly od 1,4 % v červenci a v srpnu (plyn se v domácnostech využívá pouze k vaření a v části domácností také k ohřevu teplé vody) do 19,0 % v lednu.

Podíl jednotlivých měsíců na spotřebě zemního plynu celkem a v domácnostech v Libereckém kraji v roce 2022 (předběžné údaje)



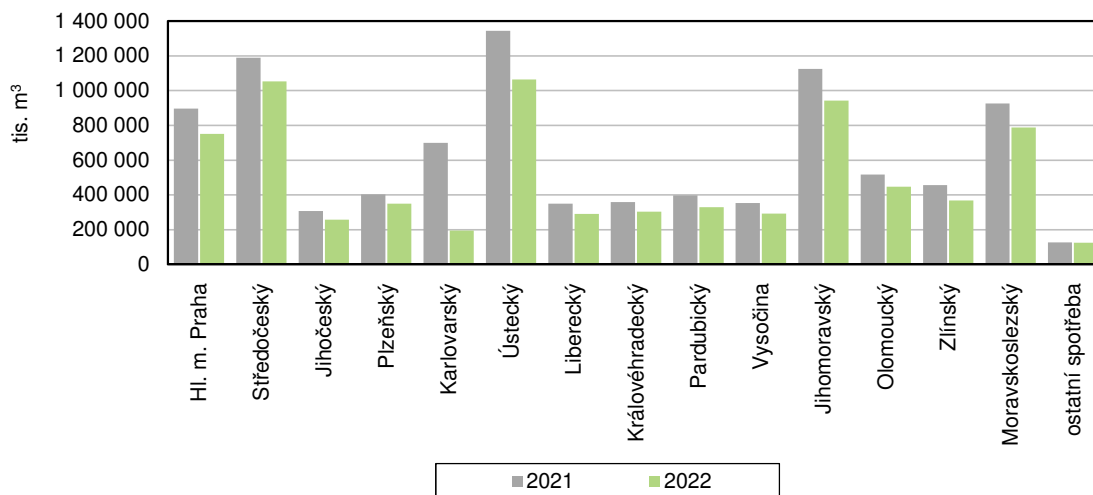
Z pohledu jednotlivých krajů byla nejvyšší spotřeba zemního plynu v roce 2022 zaznamenána v Ústeckém (1 063,0 mil. m³, tj. 14,3% podíl na celorepublikové spotřebě) a Středočeském kraji (1 052,1 mil. m³, tj. 14,2% podíl). Více než 10 % se na spotřebě podílel také kraj Jihomoravský (12,7 %), Moravskoslezský (10,6 %) a hlavní město Praha (10,1 %). Nejmenší „odběr“ zemního plynu vykázal Karlovarský kraj (193,4 mil. m³, tj. 2,6 %). Spotřeba v Libereckém kraji byla 3. nejnižší.

Meziročně nižší spotřebu zemního plynu evidovaly všechny kraje. Pokles se pak napříč regiony pohyboval v rozmezí od -11,4 % ve Středočeském kraji do -72,3 % v Karlovarském kraji, ve kterém se spotřeba v letech 2020 a 2021 zvýšila až na trojnásobek předchozích let a proto byl pokles v roce 2022 výraznější. Meziroční pokles v Libereckém kraji ve výši -6,7 % byl 6. nejvyšší.

Spotřeba zemního plynu v domácnostech na 1 odběratele v roce 2022 byla nejvyšší ve Středočeském kraji, když zde dosáhla 1 016 m³. Spotřeba za Liberecký kraj byla v tomto případě 4. nejvyšší. Pod republikovým průměrem (775 m³) se umístilo 5 krajů, z toho nejnižší spotřeba byla zjištěna v Moravskoslezském kraji (568 m³).

KOMENTÁŘ

Spotřeba zemního plynu podle krajů v roce 2021 a 2022¹⁾



¹⁾ předběžné údaje

Ostatní spotřeba zahrnuje: ostatní plyn (tj. vlastní spotřeba, ztráty a změnu akumulace na distribučních soustavách), vlastní spotřebu výrobců plynu, plyn pro pohon kompresních stanic na přepravní soustavě

Pramen: Energetický regulační úřad (www.eru.cz). Roční údaje do roku 2021 jsou převzaty z „Ročních zpráv o provozu plynárenské soustavy ČR“, předběžné údaje za rok 2022 ze „Čtvrtletních zpráv o provozu plynárenské soustavy ČR“ publikovaných ERÚ. Definitivní informace o provozu plynárenské soustavy v roce 2022 v regionálním členění budou zveřejněny na internetových stránkách Energetického regulačního úřadu (www.eru.cz) v „Roční zprávě o provozu plynárenské soustavy ČR za rok 2022“ v průběhu 1. pololetí 2023. Roční hodnoty za rok 2022 je tak třeba považovat za předběžné.

Kontakt:

Hana Koťátková

Krajská správa ČSÚ v Liberci

Oddělení informačních služeb

Tel.: 485 238 811

E-mail: infoservislbc@czso.cz

Oddělení informačních služeb – Krajská správa ČSÚ v Liberci

Informace o inflaci, HDP, obyvatelstvu, průměrných mzdách a mnohé další najdete na stránkách

Českého statistického úřadu: www.liberec.czso.cz | tel.: 485 238 811, e-mail: infoservislbc@czso.cz

KOMENTÁŘ

Přílohy:

Spotřeba zemního plynu v Libereckém kraji

Pramen: Energetický regulační úřad

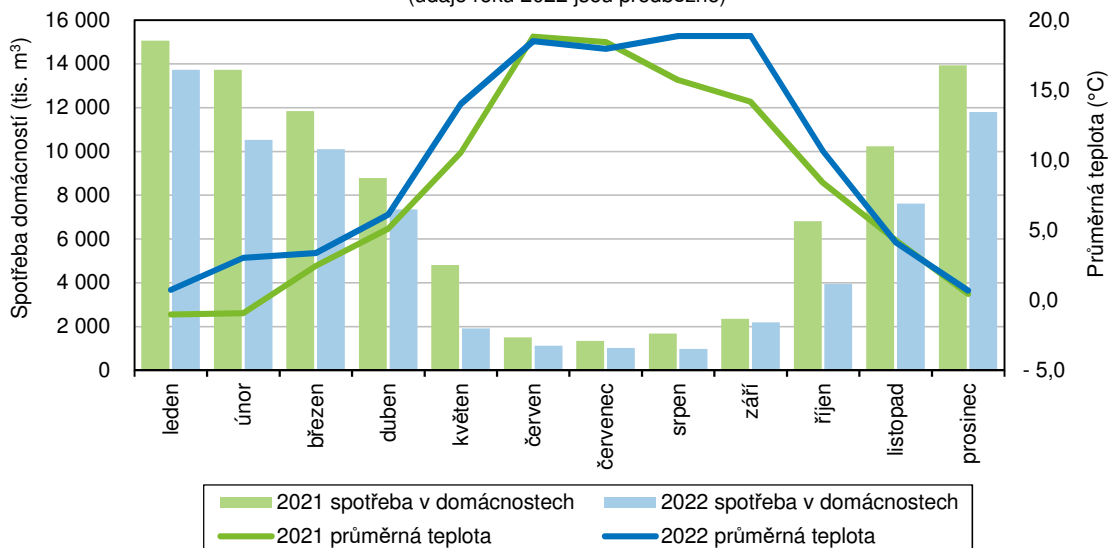
	Rok						Podíl na ČR (%)	
	2017	2018	2019	2020	2021	2022 ¹⁾	2017	2022
Počet zákazníků (k 31. 12.)	93 187	93 344	93 351	93 459	93 204	91 944	3,3	3,3
z toho:								
velkoodběratelé	98	98	94	92	92	92	5,9	5,8
střední odběratelé	304	305	307	302	290	288	4,5	4,5
maloo odběratelé	8 793	8 887	8 920	8 935	8 945	8 796	4,3	4,3
domácnosti	83 985	84 046	84 022	84 122	83 867	82 759	3,2	3,2
Spotřeba plynu (tis. m³)	349 555	327 185	329 522	314 767	348 802	290 564	4,1	3,9
z toho:								
velkoodběratelé	152 543	145 696	144 727	133 036	145 820	124 254	4,0	3,5
střední odběratelé	40 613	38 424	38 988	36 514	40 189	33 498	4,6	4,8
maloo odběratelé	66 052	58 415	63 533	60 167	66 545	57 751	5,3	5,4
domácnosti	85 820	79 931	77 889	81 185	92 019	72 205	3,5	3,6
Spotřeba plynu v domácnostech na 1 odběratele(m³)	1 022	951	927	965	1 097	872	²⁾ 110,8	²⁾ 112,5

¹⁾ předběžné údaje; roční údaj je součtem jednotlivých čtvrtletí roku 2022 ze čtvrtletních zpráv o provozu plynárenské soustavy ČR

²⁾ průměr ČR=100

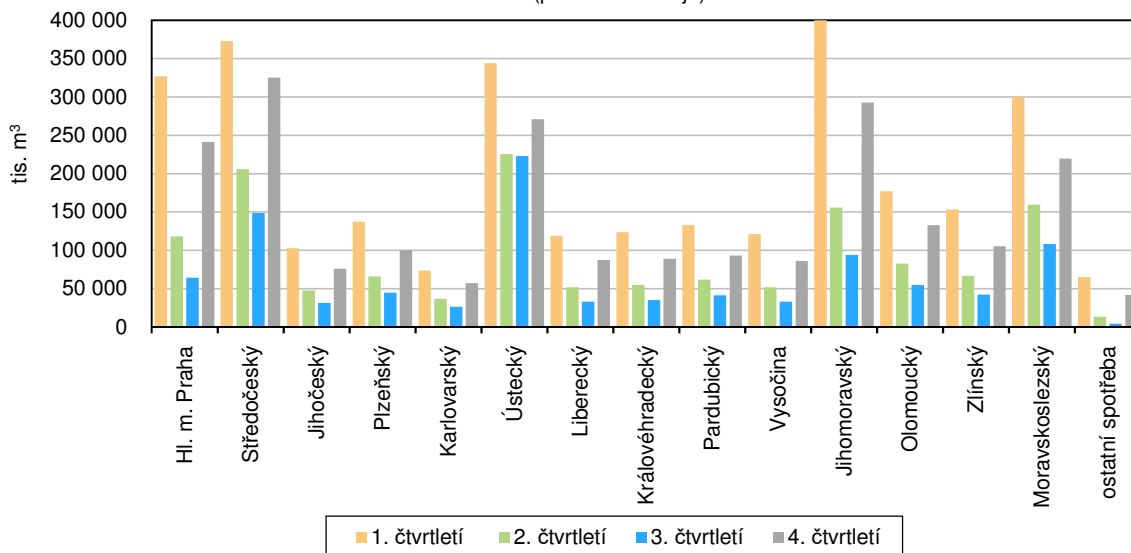
Spotřeba zemního plynu v domácnostech a průměrné teploty v Libereckém kraji v jednotlivých měsících roku 2021 a 2022

(údaje roku 2022 jsou předběžné)



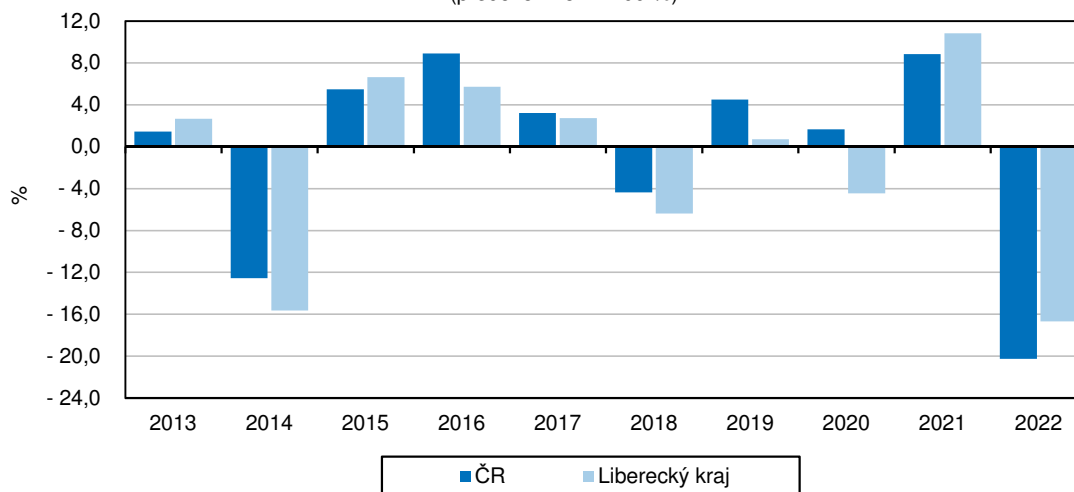
KOMENTÁŘ

Spotřeba zemního plynu podle krajů v jednotlivých čtvrtletích roku 2022 (předběžné údaje)



Ostatní spotřeba zahrnuje: ostatní plyn (tj. vlastní spotřeba, ztráty a změnu akumulace na distribučních soustavách), vlastní spotřebu výrobců plynu, plyn pro pohon kompresních stanic na přepravní soustavě

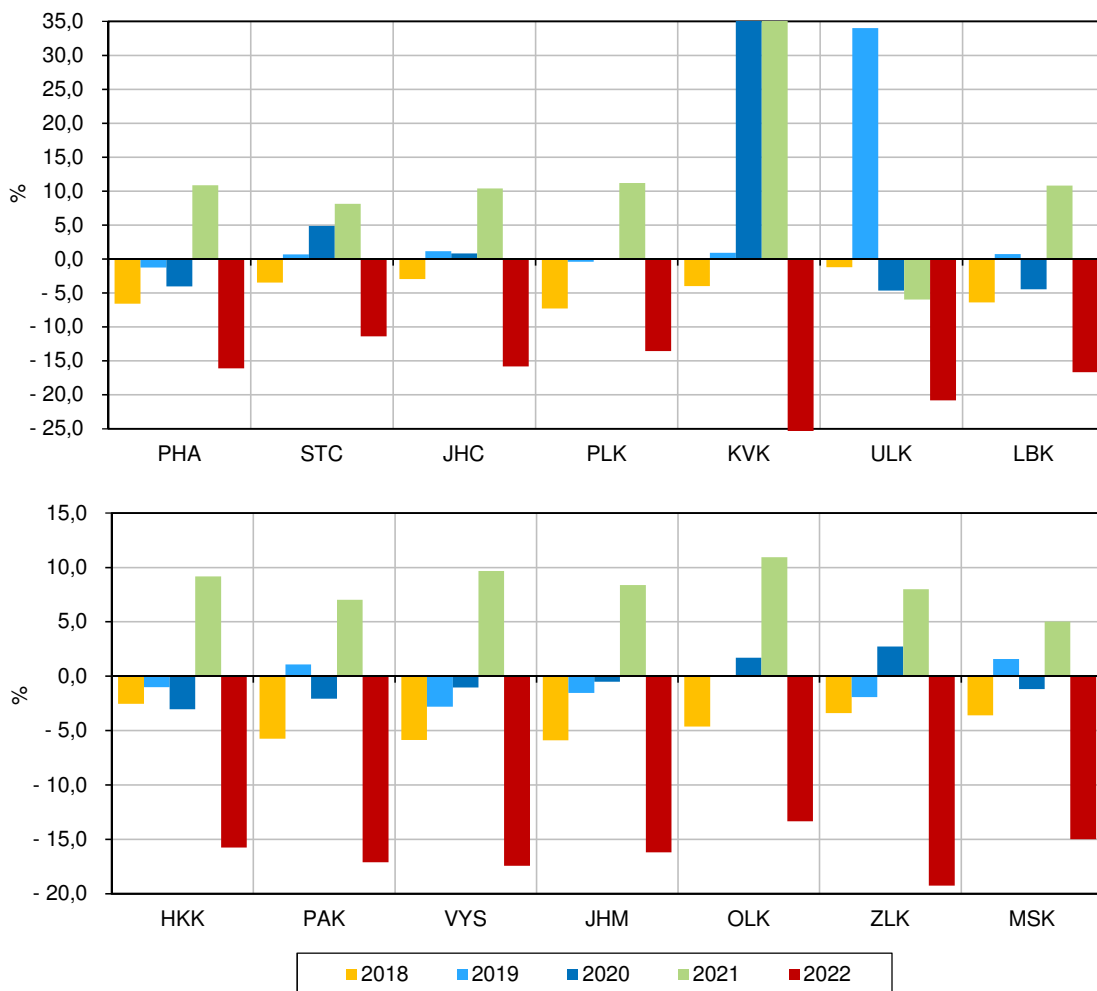
Meziroční změna spotřeby zemního plynu v České republice a Libereckém kraji (předchozí rok = 100 %)



Pozn.: Údaje roku 2022 jsou předběžné

KOMENTÁŘ

Meziroční změna spotřeby zemního plynu podle krajů (předchozí rok = 100 %)



Pozn.: Údaje roku 2022 jsou předběžné

KOMENTÁŘ

**Spotřeba zemního plynu v domácnostech na 1 odběratele
podle krajů v roce 2022**
(předběžné údaje)

