

KOMENTÁŘ

8. 3. 2023

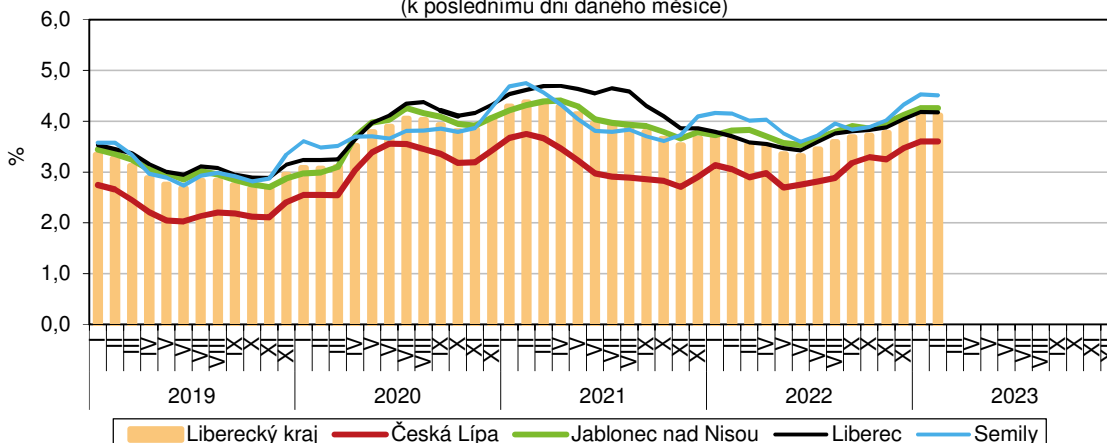
Nezaměstnanost se téměř nezměnila

Nezaměstnanost v Libereckém kraji v únoru 2023 zůstala téměř na úrovni předchozího měsíce a dosáhla 4,11 %. Počet uchazečů poklesl o 0,1 %, nabídka volných míst se zúžila o 3,5 %.

K 28. únoru 2023 dosáhl podíl nezaměstnaných osob v Libereckém kraji 4,11 %. Meziměsíčně se nezaměstnanost snížila o 0,01 procentní bod (p. b.), meziročně pak byla vyšší o 0,46 p. b. Nezaměstnanost žen ve srovnání s koncem ledna 2023 zaznamenala snížení o 0,03 p. b. na 4,58 %, nezaměstnanost mužů vzrostla o 0,02 p. b. na 3,67 %.

Podíl nezaměstnaných na obyvatelstvu v Libereckém kraji a jeho okresech

(k poslednímu dni daného měsíce)



Pozn.: Podíl nezaměstnaných na obyvatelstvu = podíl dosažitelných uchazečů o zaměstnání ve věku 15–64 let k obyvatelstvu ve stejném věku (v %)

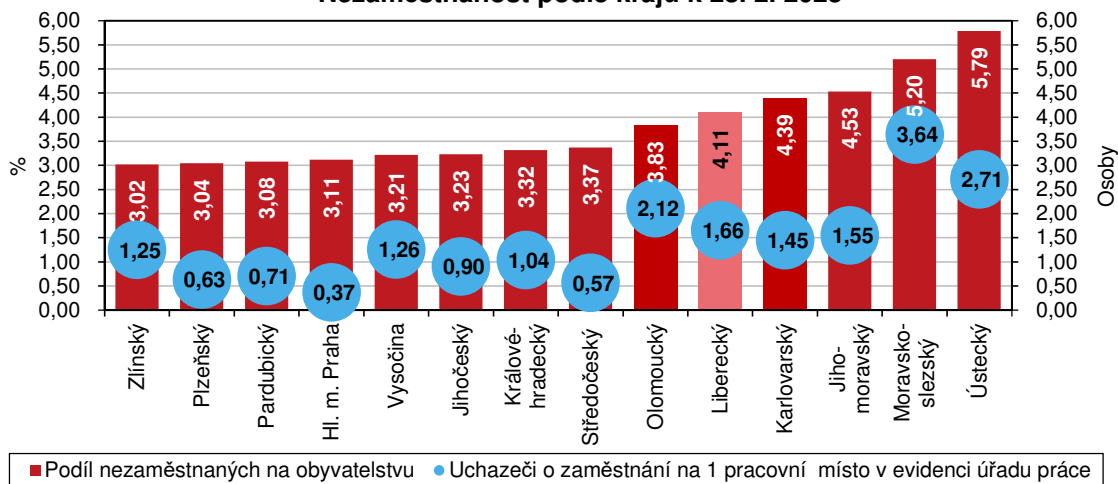
Pramen: Ministerstvo práce a sociálních věcí

Meziměsíčně nepatrně nižší podíl nezaměstnaných vykázala také polovina okresů Libereckého kraje – v okrese Semily poklesla o 0,02 p. b., v okrese Liberec o 0,01 p. b. V okrese Česká Lípa a Jablonec nad Nisou se nezaměstnanost nezměnila. Podíl nezaměstnaných se pak v rámci okresů našeho kraje pohyboval v rozmezí od 3,60 % v okrese Česká Lípa do 4,51 % v okrese Semily. V žebříčku 77 okresů České republiky se tak nejlépe umístil okres Česká Lípa (42. místo), následoval okres Liberec (52. místo) a okres Jablonec nad Nisou (53. místo), okresu Semily v tomto srovnání náležela až 56. pozice. Nejnižší podíl nezaměstnaných pak napříč Českou republikou zaznamenal okres Praha-východ (1,59 %), nejvyšší okres Karviná (8,39 %).

Podíl nezaměstnaných se ve srovnání s koncem ledna 2023 snížil v celé České republice (- 0,01 p. b. na 3,87 %) a také v deseti krajích. Nejvýraznější snížení bylo vykázáno v případě Karlovarského kraje (-0,09 p. b.), následoval kraj Plzeňský (-0,08 p. b.). V Libereckém kraji byl vykázán nejnižší pokles. Naopak k nárůstu došlo ve čtyřech krajích, nejvíce v Královéhradeckém a Ústeckém kraji (+0,03 p. b.). V rámci České republiky se pak nezaměstnanost pohybovala mezi 3,02 % ve Zlínském kraji do 5,79 % v Ústeckém kraji. Podíl zjištěný v Libereckém kraji byl 5. nejvyšší.

KOMENTÁŘ

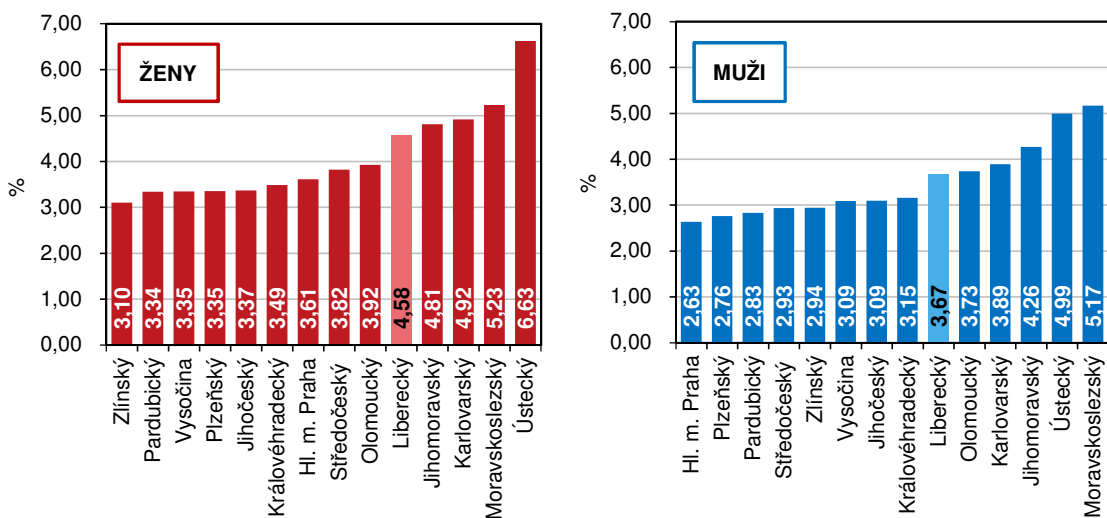
Nezaměstnanost podle krajů k 28. 2. 2023



Pramen: Ministerstvo práce a sociálních věcí

K poslednímu únorovému dni roku 2023 úřady práce v Libereckém kraji evidovaly 12 677 neumístěných uchazečů o zaměstnání, tj. o 10 osob (0,1 %) méně než na konci předchozího měsíce. Počet žen bez zaměstnání se snížil o 30 osob (-0,4 %) na 6 890 osob (tj. 54,4 % z celkového počtu uchazečů). Počet nezaměstnaných mužů byl vyšší o 20 osob (+0,3 %) a činil 5 787 osob. Osoby se zdravotním postižením tvořily 13,4 % uchazečů, absolventi a mladiství představovali 4,6 % nezaměstnaných. Do skupiny dosažitelných ve věku 15–64 let patřilo 11 307 uchazečů, tj. 89,2 % z celkového počtu nezaměstnaných. Podporu v nezaměstnanosti pobíralo 4 306 uchazečů (34,0 % z celkového počtu uchazečů), její průměrná výše dosáhla částky 9 444 Kč (tj. o 401 Kč pod republikovým průměrem). Průměrný věk uchazečů o zaměstnání v Libereckém kraji dosáhl 43,0 let, podíl dlouhodobě nezaměstnaných dosáhl 23,1 %.

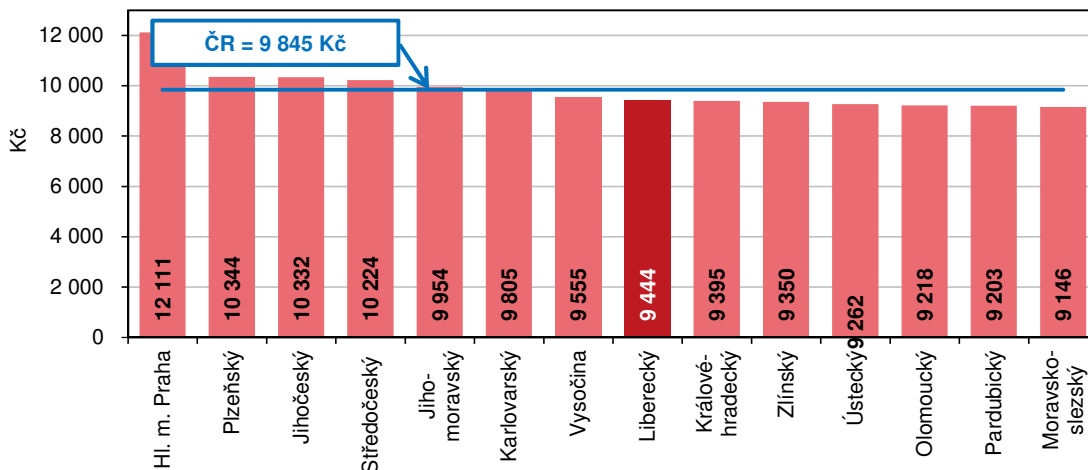
Podíl nezaměstnaných podle pohlaví a krajů k 28. 2. 2023



Pramen: Ministerstvo práce a sociálních věcí

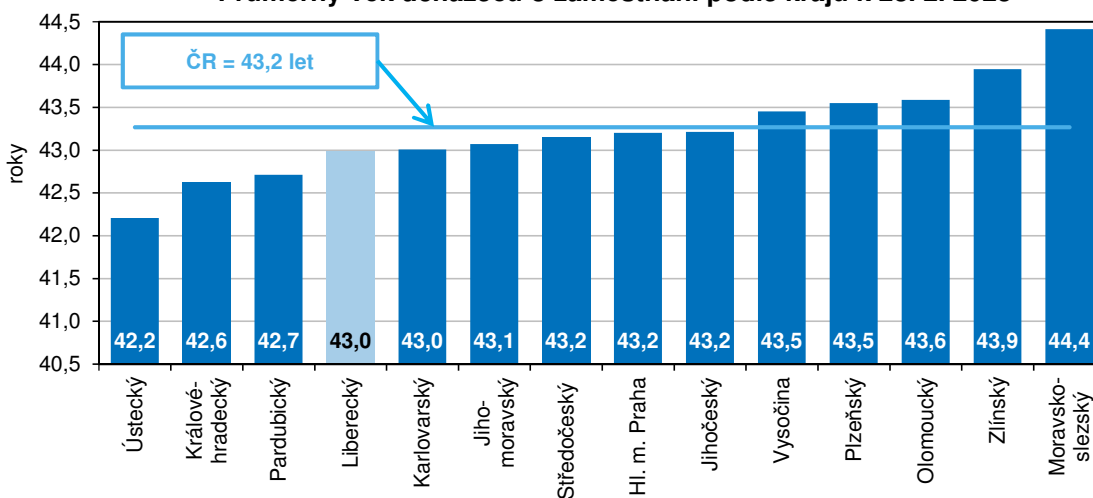
KOMENTÁŘ

Průměrná výše měsíční podpory v nezaměstnanosti podle krajů k 28. 2. 2023



Pramen: Ministerstvo práce a sociálních věcí

Průměrný věk uchazečů o zaměstnání podle krajů k 28. 2. 2023



Pramen: Ministerstvo práce a sociálních věcí

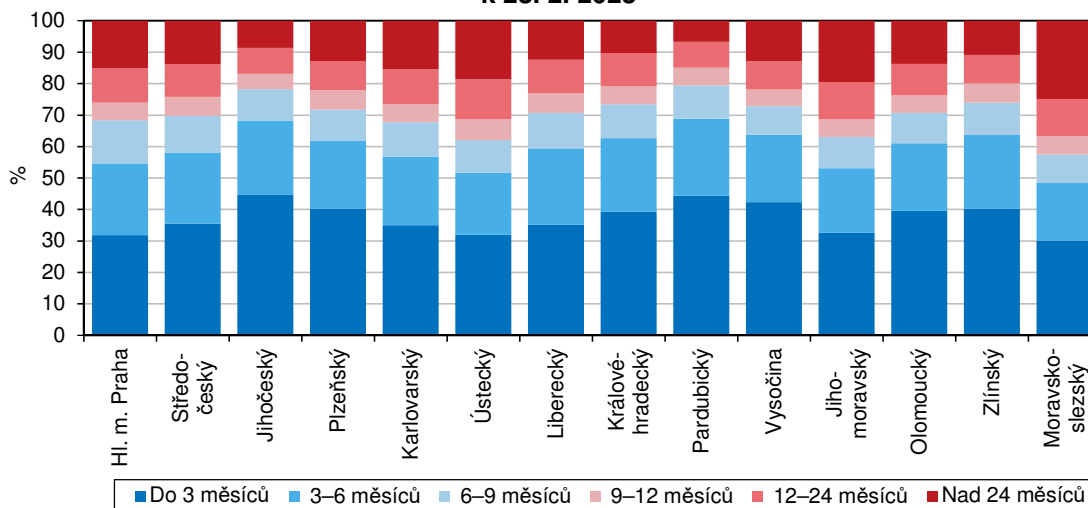
Na konci ledna 2023 bylo v Libereckém kraji k dispozici 7 641 volných pracovních míst, tj. meziměsíčně o 275 pozic méně. V průběhu sledovaného měsíce bylo nově nahlášeno 945 míst, 202 míst bylo obsazeno, 1 039 míst zrušeno a 21 pozic uvolněno. Osobám se zdravotním postižením vyhovovalo 466 míst (6,1 % z celkového počtu), pro absolventy a mladistvé bylo určeno 1 588 míst (20,8 %).

V přepočtu na jedno volné pracovní místo v Libereckém kraji připadlo 1,66 uchazečů o zaměstnání (tj. o 0,66 uchazečů více než v rámci celé České republiky). Mezi kraji se hodnota ukazatele pohybovala od 0,37 uchazečů v hlavním městě Praze do 3,64 uchazečů v Moravskoslezském kraji. Hodnota vykázaná za Liberecký kraj byla 4. nejvyšší. V rámci okresů

KOMENTÁŘ

Libereckého kraje nejméně uchazečů na jedno volné místo připadlo v okrese Liberec (1,33 uchazečů), nejvíce v okrese Jablonec nad Nisou (2,86 uchazečů).

**Struktura uchazečů o zaměstnání podle délky nezaměstnanosti a podle kraje
k 28. 2. 2023**



Pramen: Ministerstvo práce a sociálních věcí

Kontakt:

Ondřej Beneš

Krajská správa ČSÚ v Liberci

Oddělení informačních služeb

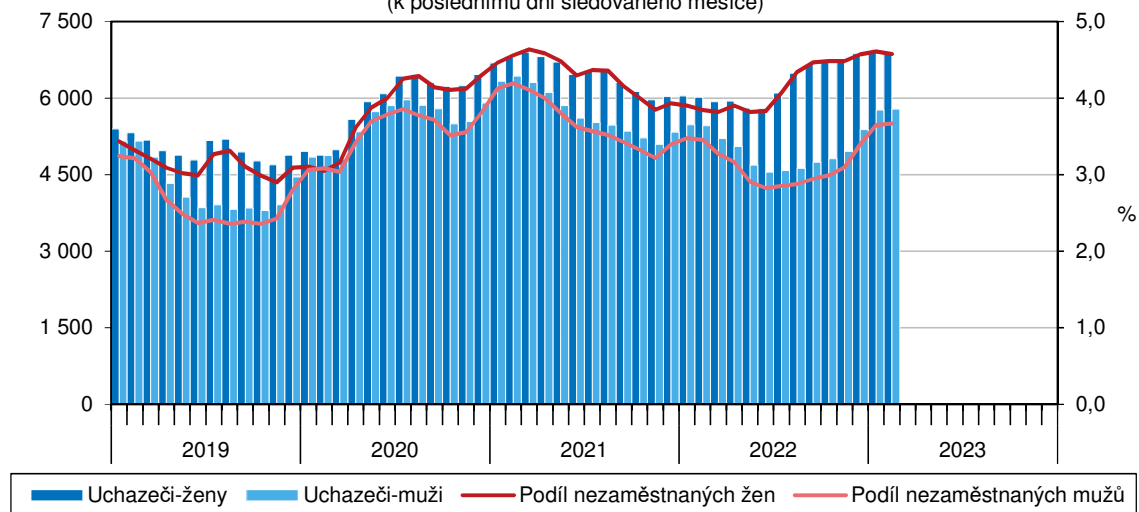
Tel.: 485 238 811

E-mail: infoservislbcb@czso.cz

KOMENTÁŘ

Přílohy:

Nezaměstnanost podle pohlaví v Libereckém kraji v jednotlivých měsících
(k poslednímu dni sledovaného měsíce)



Pramen: Ministerstvo práce a sociálních věcí

KOMENTÁŘ
Nezaměstnanost v České republice podle krajů a v okresech Libereckého kraje k 28. 2. 2023

Pramen: Ministerstvo práce a sociálních věcí ČR

	Uchazeči o zaměstnání v evidenci úřadů práce		z toho			Podíl nezaměstnaných na obyvatelstvu (%) ¹⁾			Pracovní místa v evidenci úřadů práce		Uchazeči o zaměstnání na 1 pracovní místo v evidenci úřadů práce
	celkem	meziměsíční index	dosazitelní ve věku 15–64 let	ženy	s podporou v nezaměstnanosti	celkem	ženy	muži	celkem	meziměsíční index	
Česká republika	282 508	99,8	257 754	148 958	91 450	3,87	4,19	3,57	283 097	100,7	1,00
v tom kraje:											
Hl. m. Praha	28 419	100,8	25 792	16 135	7 119	3,11	3,61	2,63	76 736	102,9	0,37
Středočeský	32 393	100,4	29 576	17 894	10 916	3,37	3,82	2,93	56 985	101,6	0,57
Jihočeský	14 214	99,2	12 875	7 307	6 041	3,23	3,37	3,09	15 713	98,0	0,90
Plzeňský	12 359	98,0	11 161	6 605	4 624	3,04	3,35	2,76	19 602	98,6	0,63
Karlovarský	8 714	98,6	7 909	4 735	2 127	4,39	4,92	3,89	6 008	99,3	1,45
Ústecký	32 046	100,5	29 406	17 877	8 037	5,79	6,63	4,99	11 818	99,8	2,71
Liberecký	12 677	99,9	11 307	6 890	4 306	4,11	4,58	3,67	7 641	96,5	1,66
v tom okresy:											
Česká Lípa	2 606	99,7	2 349	1 436	993	3,60	4,10	3,13	1 173	99,6	2,22
Jablonec n. N.	2 643	99,9	2 377	1 527	822	4,26	4,97	3,58	923	94,2	2,86
Liberec	5 313	100,2	4 593	2 890	1 636	4,17	4,64	3,73	4 001	95,7	1,33
Semily	2 115	99,4	1 988	1 037	855	4,51	4,62	4,41	1 544	97,8	1,37
Královéhradecký	12 246	101,0	11 119	6 301	4 644	3,32	3,49	3,15	11 811	100,8	1,04
Pardubický	10 776	100,1	9 945	5 645	4 768	3,08	3,34	2,83	15 239	99,0	0,71
Vysočina	11 182	98,6	10 170	5 613	5 010	3,21	3,35	3,09	8 884	99,8	1,26
Jihomoravský	36 763	99,5	33 809	18 983	12 201	4,53	4,81	4,26	23 749	101,2	1,55
Olomoucký	16 104	99,8	14 904	8 096	5 685	3,83	3,92	3,73	7 612	98,9	2,12
Zlínský	11 958	98,7	10 852	5 910	4 864	3,02	3,10	2,94	9 580	98,7	1,25
Moravskoslezský	42 657	99,6	38 929	20 967	11 108	5,20	5,23	5,17	11 719	98,9	3,64

¹⁾ podíl nezaměstnaných na obyvatelstvu = počet dosažitelných uchazečů o zaměstnání ve věku 15–64 let / počet obyvatel ve věku 15–64 let v %

KOMENTÁŘ

Uchazeči o zaměstnání a pracovní místa v evidenci úřadů práce v Libereckém kraji a jeho okresech k 28. 2. 2023

Pramen: Ministerstvo práce a sociálních věcí ČR

	Liberecký kraj	v tom okresy			
		Česká Lípa	Jablonec nad Nisou	Liberec	Semily
Uchazeči o zaměstnání v evidenci úřadu práce					
stav ke konci minulého měsíce	12 687	2 613	2 645	5 302	2 127
nově hlášení	1 579	358	302	672	247
uchazeči s ukončenou evidencí a uchazeči vyřazení z evidence	1 589	365	304	661	259
v tom:					
umístění celkem	1 049	244	199	427	179
z toho úřadem práce	305	89	101	104	11
vyřazení ¹⁾	229	67	38	96	28
ostatní	311	54	67	138	52
stav ke konci sledovaného měsíce	12 677	2 606	2 643	5 313	2 115
z toho:					
dosažitelní ve věku 15–64 let	11 307	2 349	2 377	4 593	1 988
ženy	6 890	1 436	1 527	2 890	1 037
z toho dosažitelné ve věku 15–64 let	6 127	1 299	1 360	2 491	977
osoby se zdravotním postižením	1 699	421	347	614	317
absolventi a mladiství	585	132	143	207	103
Pracovní místa v evidenci úřadu práce					
stav ke konci minulého měsíce	7 916	1 178	980	4 180	1 578
nově hlášená místa	945	203	72	579	91
obsazená místa	202	22	12	74	94
zrušená místa	1 039	187	118	692	42
uvolněná místa	21	1	1	8	11
stav ke konci sledovaného měsíce	7 641	1 173	923	4 001	1 544
z toho pro:					
osoby se zdravotním postižením	466	81	96	208	81
absolventy a mladistvé	1 588	311	264	582	431
Uchazeči o zaměstnání v evidenci úřadu práce s podporou v nezaměstnanosti	4 306	993	822	1 636	855
z toho:					
dosažitelní ve věku 15–64 let	4 119	949	788	1 548	834
ženy	2 164	540	437	823	364
osoby se zdravotním postižením	530	157	112	159	102
absolventi a mladiství	29	9	5	6	9

¹⁾ podle § 30 odst. 2 Zákona o zaměstnanosti č. 435/2004 Sb.

KOMENTÁŘ

Podíl nezaměstnaných na obyvatelstvu podle okresů České republiky k 28. 2. 2023

Pramen: Ministerstvo práce a sociálních věcí ČR

	Podíl nezaměstnaných na obyvatelstvu ¹⁾ (%)	Pořadí		Podíl nezaměstnaných na obyvatelstvu ¹⁾ (%)	Pořadí
Česká republika	3,87	x			
v tom okres:					
Praha-východ	1,59	1.	Tachov	3,55	40.
Praha-západ	1,73	2.	Svitavy	3,55	41.
Pelhřimov	1,95	3.	Česká Lípa	3,60	42.
Plzeň-jih	2,09	4.	Rokycany	3,68	43.
Benešov	2,11	5.	Trutnov	3,69	44.
Rychnov nad Kněžnou	2,13	6.	Vsetín	3,70	45.
Zlín	2,28	7.	Beroun	3,74	46.
Jičín	2,36	8.	Kutná Hora	3,82	47.
Ústí nad Orlicí	2,54	9.	Třebíč	3,89	48.
Mladá Boleslav	2,60	10.	Břeclav	4,00	49.
Vyškov	2,68	11.	Šumperk	4,10	50.
Prostějov	2,68	12.	Litoměřice	4,10	51.
České Budějovice	2,70	13.	Liberec	4,17	52.
Plzeň-město	2,90	14.	Jablonec nad Nisou	4,26	53.
Domažlice	2,91	15.	Kolín	4,36	54.
Písek	2,99	16.	Nymburk	4,42	55.
Pardubice	3,00	17.	Semily	4,51	56.
Havlíčkův Brod	3,03	18.	Náchod	4,61	57.
Brno-venkov	3,03	19.	Přerov	4,64	58.
území Hlavního města Prahy	3,11	20.	Karlovy Vary	4,68	59.
Strakonice	3,17	21.	Kladno	4,72	60.
Kroměříž	3,18	22.	Mělník	4,74	61.
Uherské Hradiště	3,20	23.	Příbram	4,76	62.
Plzeň-sever	3,20	24.	Český Krumlov	4,94	63.
Jindřichův Hradec	3,22	25.	Teplice	5,02	64.
Hradec Králové	3,23	26.	Sokolov	5,05	65.
Nový Jičín	3,24	27.	Brno-město	5,19	66.
Rakovník	3,25	28.	Ostrava-město	5,32	67.
Opava	3,29	29.	Hodonín	5,80	68.
Jihlava	3,32	30.	Děčín	5,81	69.
Prachatice	3,35	31.	Jeseník	5,90	70.
Tábor	3,35	32.	Ústí nad Labem	5,96	71.
Cheb	3,38	33.	Louny	6,22	72.
Klatovy	3,39	34.	Chomutov	6,59	73.
Žďár nad Sázavou	3,40	35.	Znojmo	6,60	74.
Chrudim	3,44	36.	Most	7,01	75.
Olomouc	3,45	37.	Bruntál	7,12	76.
Blansko	3,49	38.	Karviná	8,39	77.
Frydek-Místek	3,51	39.			

¹⁾ podíl nezaměstnaných na obyvatelstvu = počet dosažitelných uchazečů o zaměstnání ve věku 15–64 let / počet obyvatel ve věku 15–64 let v %

KOMENTÁŘ

Meziměsíční změna počtu nezaměstnaných podle okresů České republiky (únor 2023/leden 2023)

Pramen: Ministerstvo práce a sociálních věcí ČR

	Meziměsíční přírůstek/úbytek počtu nezaměstnaných (%)	Pořadí		Meziměsíční přírůstek/úbytek počtu nezaměstnaných (%)	Pořadí
Česká republika	-0,2	x			
v tom okres:					
Domažlice	-5,1	1.	Ústí nad Labem	-0,5	40.
Jeseník	-4,3	2.	Chrudim	-0,5	41.
Plzeň-jih	-3,7	3.	Vsetín	-0,5	42.
Písek	-3,5	4.	Plzeň-město	-0,5	43.
Kroměříž	-3,1	5.	Litoměřice	-0,4	44.
Strakonice	-2,9	6.	Prachatice	-0,3	45.
Jičín	-2,8	7.	Karviná	-0,3	46.
Klatovy	-2,6	8.	Česká Lípa	-0,3	47.
Tachov	-2,3	9.	Jindřichův Hradec	-0,1	48.
Plzeň-sever	-2,2	10.	Jablonec nad Nisou	-0,1	49.
Vyškov	-2,2	11.	Praha-západ	-0,1	50.
Mělník	-2,2	12.	Kolín	0,1	51.
Tábor	-2,0	13.	Praha-východ	0,1	52.
Ústí nad Orlicí	-1,9	14.	Svitavy	0,1	53.
Pelhřimov	-1,9	15.	Ostrava-město	0,1	54.
Karlovy Vary	-1,9	16.	Liberec	0,2	55.
Blansko	-1,8	17.	Olomouc	0,2	56.
Frydek-Místek	-1,7	18.	Příbram	0,5	57.
Jihlava	-1,6	19.	Beroun	0,7	58.
Břeclav	-1,6	20.	Brno-město	0,7	59.
Třebíč	-1,5	21.	území Hlavního města Pr	0,8	60.
Brno-venkov	-1,3	22.	Nový Jičín	1,0	61.
Žďár nad Sázavou	-1,2	23.	Trutnov	1,0	62.
Uherské Hradiště	-1,2	24.	Kutná Hora	1,1	63.
Děčín	-1,2	25.	Chomutov	1,1	64.
Benešov	-1,2	26.	Náchod	1,1	65.
Rokycany	-1,1	27.	Nymburk	1,2	66.
Český Krumlov	-1,1	28.	Most	1,2	67.
Cheb	-1,1	29.	Louny	1,3	68.
Prostějov	-1,1	30.	Kladno	1,3	69.
Opava	-1,1	31.	Hradec Králové	1,6	70.
Sokolov	-1,0	32.	České Budějovice	1,7	71.
Havlíčkův Brod	-0,9	33.	Přerov	1,7	72.
Bruntál	-0,9	34.	Mladá Boleslav	1,8	73.
Zlín	-0,8	35.	Teplice	1,9	74.
Znojmo	-0,8	36.	Pardubice	2,0	75.
Hodonín	-0,8	37.	Rakovník	2,6	76.
Semily	-0,6	38.	Rychnov nad Kněžnou	3,3	77.
Šumperk	-0,6	39.			

KOMENTÁŘ
Počet uchazečů na 1 volné pracovní místo v evidenci úřadů práce podle okresů České republiky k 28. 2. 2023

Pramen: Ministerstvo práce a sociálních věcí ČR

	Počet uchazečů na 1 volné pracovní místo v evidenci úřadů práce	Pořadí		Počet uchazečů na 1 volné pracovní místo v evidenci úřadů práce	Pořadí
Česká republika	1,00	x			
v tom okres:					
Praha-východ	0,19	1.	Semily	1,37	40.
Mladá Boleslav	0,26	2.	Kladno	1,43	41.
Praha-západ	0,29	3.	Příbram	1,43	42.
území Hlavního města Prahy	0,37	4.	Vsetín	1,48	43.
Pelhřimov	0,40	5.	Chomutov	1,58	44.
Tachov	0,42	6.	Prostějov	1,60	45.
Plzeň-jih	0,46	7.	Uherské Hradiště	1,63	46.
Beroun	0,50	8.	Nový Jičín	1,69	47.
Benešov	0,52	9.	Olomouc	1,71	48.
Pardubice	0,53	10.	Trutnov	1,76	49.
Rychnov nad Kněžnou	0,55	11.	Náchod	1,79	50.
Český Krumlov	0,55	12.	Jindřichův Hradec	1,85	51.
Domažlice	0,56	13.	Teplice	2,03	52.
Plzeň-město	0,57	14.	Karlovy Vary	2,09	53.
Mělník	0,59	15.	Kroměříž	2,14	54.
Ústí nad Orlicí	0,62	16.	Česká Lípa	2,22	55.
Cheb	0,64	17.	Třebíč	2,24	56.
Zlín	0,72	18.	Šumperk	2,25	57.
Prachatice	0,72	19.	Blansko	2,37	58.
Kolín	0,72	20.	Frýdek-Místek	2,38	59.
Hradec Králové	0,76	21.	Strakonice	2,44	60.
České Budějovice	0,83	22.	Břeclav	2,48	61.
Klatovy	0,84	23.	Litoměřice	2,54	62.
Tábor	0,84	24.	Ostrava-město	2,76	63.
Brno-venkov	0,85	25.	Přerov	2,86	64.
Jičín	0,85	26.	Jablonec nad Nisou	2,86	65.
Jihlava	0,89	27.	Sokolov	2,97	66.
Plzeň-sever	0,96	28.	Louny	3,00	67.
Kutná Hora	0,96	29.	Znojmo	3,12	68.
Písek	0,97	30.	Žďár nad Sázavou	3,14	69.
Nymburk	1,01	31.	Hodonín	3,20	70.
Svitavy	1,02	32.	Opava	3,51	71.
Chrudim	1,02	33.	Děčín	3,85	72.
Rokycany	1,04	34.	Jeseník	3,97	73.
Vyškov	1,08	35.	Ústí nad Labem	4,00	74.
Rakovník	1,09	36.	Most	4,74	75.
Brno-město	1,26	37.	Bruntál	5,87	76.
Havlíčkův Brod	1,32	38.	Karviná	10,55	77.
Liberec	1,33	39.			