

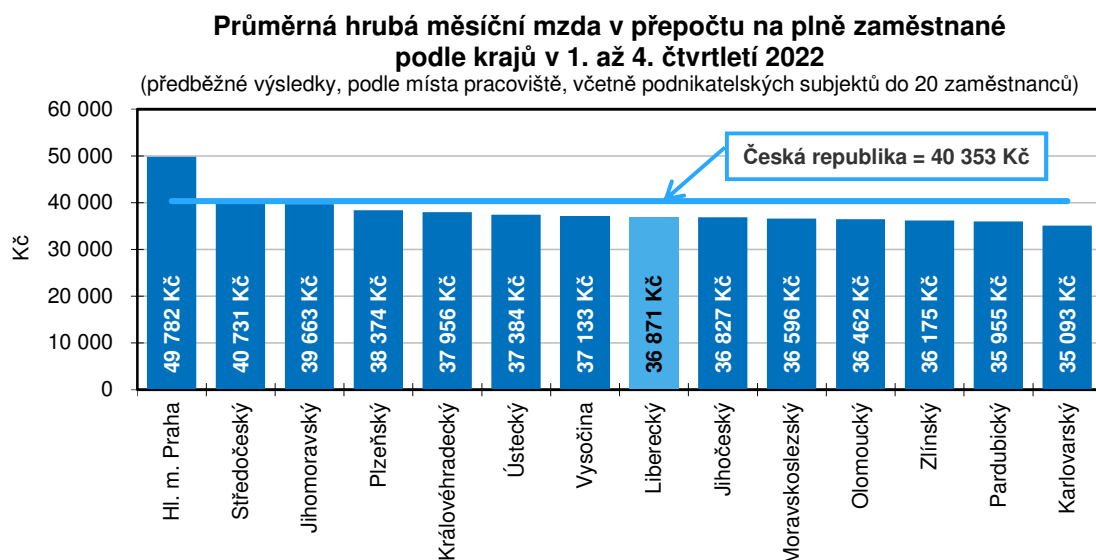
KOMENTÁŘ

6. 3. 2023

Vývoj průměrných mezd ve 4. čtvrtletí a v 1. až 4. čtvrtletí 2022 (předběžné výsledky)

Průměrná hrubá měsíční nominální mzda v Libereckém kraji za rok 2022 se meziročně zvýšila o 5,9 % na 36 871 Kč, s ohledem na růst spotřebitelských cen se však reálně snížila o 8,0 %.

Průměrná hrubá měsíční nominální mzda (v přepočtu na plně zaměstnané) v Libereckém kraji v roce 2022 dosáhla 36 871 Kč a byla tedy o 2 065 Kč vyšší než v roce 2021. Nominální přírůstek tak činil 5,9 %. Vzhledem k výši inflace, která v roce 2022 v České republice dosáhla 15,1 %, však mzda reálně poklesla, a to o 8,0 %.



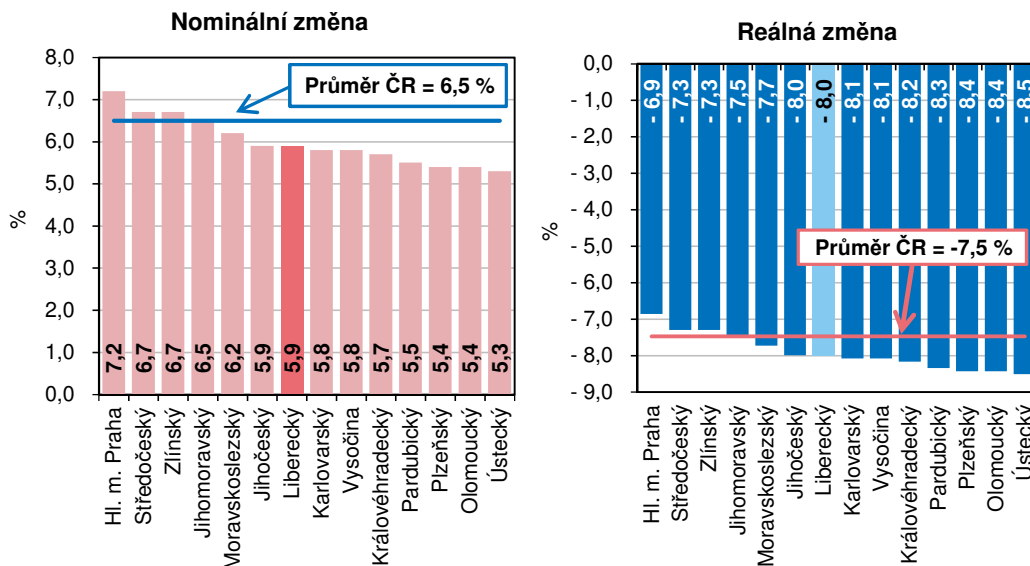
V České republice se průměrná hrubá měsíční mzda zvýšila o 2 450 Kč na 40 353 Kč. Absolutně nejvyšší přírůstek zaznamenali zaměstnanci v hlavním městě Praze (+3 330 Kč). Nárůst vykázaný v našem kraji byl 6. nejvyšší, nejméně mzda vzrostla zaměstnancům z Pardubického kraje (+1 873 Kč). Nominální mzdový nárůst v České republice dosáhl 6,5 %, s ohledem na výše uvedený růst spotřebitelských cen však reálně tato mzda poklesla o 7,5 %. Napříč kraji se nominální zvýšení pohybovalo v rozmezí od 5,3 % v Ústeckém kraji do 7,2 % v hlavním městě Praze. Reálně však mzdy ve všech krajích poklesly, v polovině krajů tento pokles překročil 8% hranici. Nejvýraznější propad byl vykázan v Ústeckém kraji (-8,5 %).

Průměrná mzda v našem kraji byla v porovnání s ostatními regiony 7. nejnižší, o 3 482 Kč se pohybovala pod republikovým průměrem. Nadprůměrné mzdy pobírali zaměstnanci v hlavním městě Praze (49 782 Kč, tj. o 9 429 Kč nad průměrem ČR) a ve Středočeském kraji (40 731 Kč, tj. +378 Kč). Nejnižší mzda byla vykázána v Karlovarském kraji (35 093 Kč), která za republikovým průměrem zaostávala o 5 260 Kč.

KOMENTÁŘ

Nominální a reálná změna průměrných hrubých měsíčních mezd v přepočtu na plně zaměstnané podle krajů

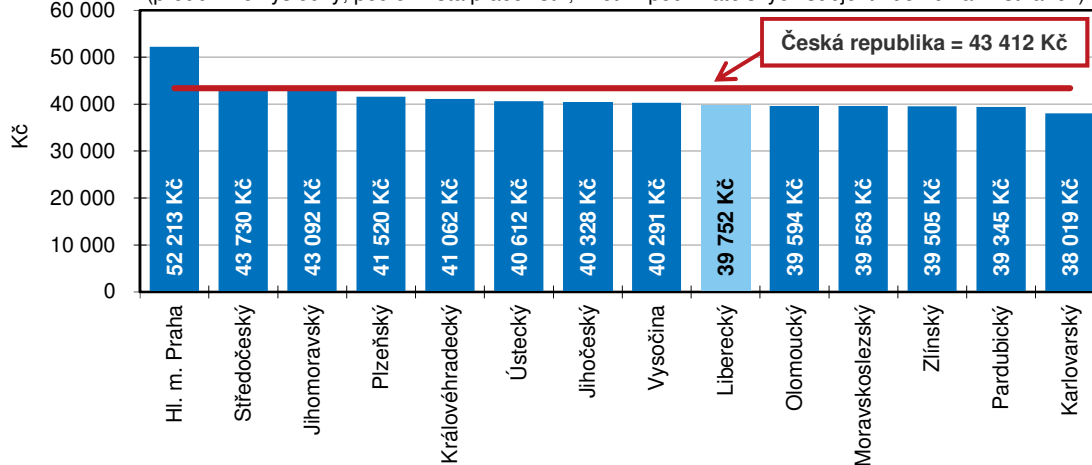
(1. až 4. čtvrtletí 2022/1. až 4. čtvrtletí 2021)



Subjekty s pracovištěm v libereckém kraji zaměstnávaly v roce 2022 v přepočtu na plně zaměstnané 143,3 tis. osob (tj. 3,6 % všech zaměstnanců v České republice), tedy v zásadě stejný počet jako v roce 2021. Meziročně se počet zaměstnanců snížil pouze ve třech krajích – v Ústeckém (-0,6 %), Moravskoslezském (-0,2 %) a Zlínském (-0,1 %). Ve zbývajících krajích došlo mezi roky 2021 a 2022 k navýšení počtu zaměstnanců – absolutně i relativně nejvíce v hlavním městě Praze (+22,6 tis. osob, +2,7 %). V celé České republice vzrostl průměrný evidenční počet pracovníků o 34,9 tis. osob (0,9 %) na 4 014,6 tis. osob.

Průměrná hrubá měsíční mzda v přepočtu na plně zaměstnané podle krajů ve 4. čtvrtletí 2022

(předběžné výsledky, podle místa pracoviště, včetně podnikatelských subjektů do 20 zaměstnanců)

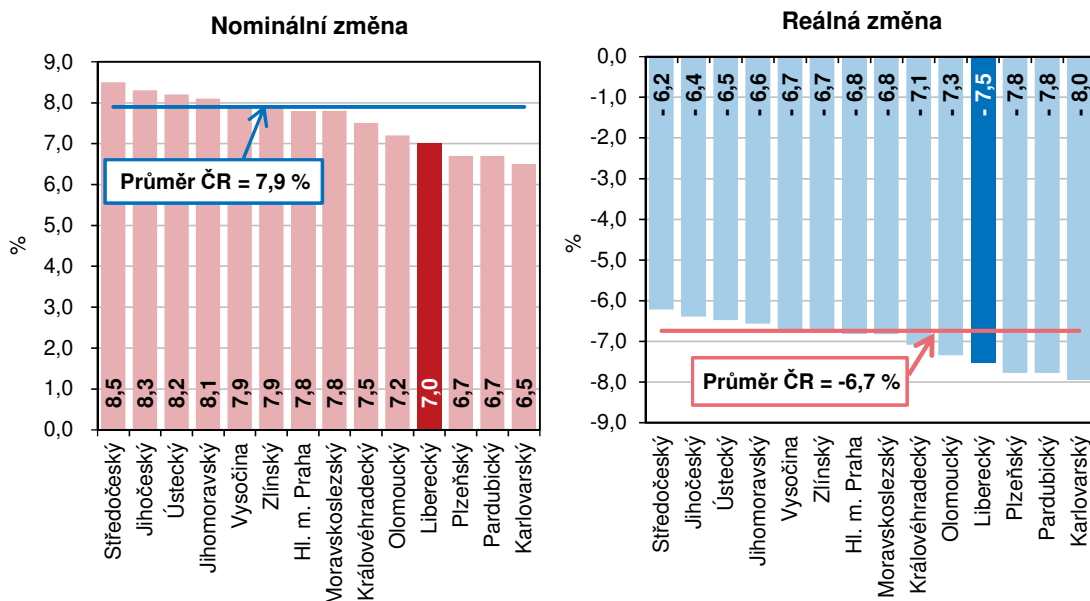


KOMENTÁŘ

Průměrná hrubá měsíční nominální mzda přepočtená na plně zaměstnané ve 4. čtvrtletí 2022 v Libereckém kraji dosáhla částky 39 752 Kč, meziročně se tak navýšila o 2 612 Kč (+7,0 %). Vzhledem k 15,7% navýšení spotřebitelských cen v České republice v tomto období se však mzda v kraji reálně snížila o 7,5 %. Oproti celorepublikovému průměru (43 412 Kč) byla uvedená mzda nižší o 3 660 Kč, o 12 461 Kč zaostávala za nejvyšší krajskou průměrnou mzdou vyplácenou v hlavním městě Praze (52 213 Kč). Nejnižší průměrnou mzdu pobírali zaměstnanci v Karlovarském kraji (38 019 Kč), mzda v Libereckém kraji byla 6. nejnižší. Meziročně vyšší mzdy vykazaly všechny kraje. Nejvýraznější absolutní změna byla zjištěna v hlavním městě Praze (+3 757 Kč), relativní pak ve Středočeském kraji (+8,5 %). S ohledem na výše uvedený růst spotřebitelských cen však byly mzdy ve všech krajích reálně nižší – propad se pohyboval v rozmezí od -6,2 % ve Středočeském kraji do -8,0 % v Karlovarském kraji. Absolutní přírůstek průměrné mzdy v celé České republice představoval 3 188 Kč, nominálně se zvýšila o 7,9 %, ale reálně poklesla o 6,7 %.

Nominální a reálná změna průměrných hrubých měsíčních mezd v přepočtu na plně zaměstnané podle krajů

(4. čtvrtletí 2022/4. čtvrtletí 2021)



Ve 4. čtvrtletí 2022 subjekty s pracovištěm v Libereckém kraji zaměstnávaly v přepočtu na plně zaměstnané 144,1 tis. osob, ani v tomto období se počet meziročně prakticky nezměnil. Podíl našeho kraje na republikovém stavu 4 049,2 tis. zaměstnaných osob dosáhl 3,6 %. Nižší počet zaměstnanců byl vykázán v 5 krajích – Ústeckém (-0,7 %), Olomouckém a Zlínském (shodně -0,4 %), Moravskoslezském (-0,2 %) a v Kraji Vysočina (-0,1 %). Největší přírůstek zaměstnanců evidovalo hlavní město Praha (+28,2 tis. osob, tj. +3,3 %). V úhrnu za Českou republiku se evidenční počet zaměstnanců navýšil o 34,8 tis. osob, tedy o 0,9 %.

KOMENTÁŘ

Kontakt:

Hana Koťátková

Krajská správa ČSÚ v Liberci

Oddělení informačních služeb

Tel.: 485 238 811

E-mail: infoservislbc@czso.cz

KOMENTÁŘ

Přílohy:

Zaměstnanci a mzdy podle krajů v 1. až 4. čtvrtletí 2022 (přepočtené osoby)

(předběžné výsledky, podle místa pracoviště, včetně podnikatelských subjektů do 20 zaměstnanců)

	Průměrný evidenční počet zaměstnanců			Průměrná měsíční mzda zaměstnance		
	v tis.	přírůstek (úbytek) proti 1. až 4. čtvrtletí 2021		v Kč	přírůstek (úbytek) proti 1. až 4. čtvrtletí 2021	
		v tis.	%		v Kč	%
Česká republika¹⁾	4 014,6	34,9	0,9	40 353	2 450	6,5
z toho kraje:						
Hl. m. Praha	849,9	22,6	2,7	49 782	3 330	7,2
Středočeský	416,2	4,9	1,2	40 731	2 555	6,7
Jihočeský	218,6	0,7	0,3	36 827	2 048	5,9
Plzeňský	212,3	2,5	1,2	38 374	1 980	5,4
Karlovarský	81,9	0,4	0,5	35 093	1 914	5,8
Ústecký	240,4	-1,4	-0,6	37 384	1 880	5,3
Liberecký	143,3	0,0	0,0	36 871	2 065	5,9
Královéhradecký	194,7	0,2	0,1	37 956	2 034	5,7
Pardubický	182,2	1,4	0,8	35 955	1 873	5,5
Vysočina	170,3	0,2	0,1	37 133	2 032	5,8
Jihomoravský	464,9	4,0	0,9	39 663	2 408	6,5
Olomoucký	217,5	0,1	0,1	36 462	1 875	5,4
Zlínský	203,0	-0,1	-0,1	36 175	2 272	6,7
Moravskoslezský	416,3	-0,7	-0,2	36 596	2 151	6,2

¹⁾ zahrnuti jsou i zaměstnanci sledovaných subjektů pracující mimo území ČR

KOMENTÁŘ

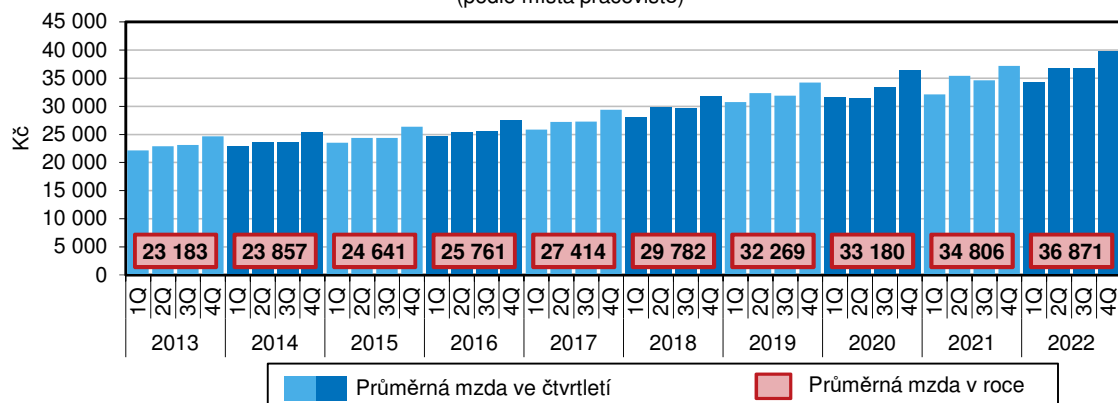
Zaměstnanci a mzdy podle krajů ve 4. čtvrtletí 2022 (přepočtené osoby)

(předběžné výsledky, podle místa pracoviště, včetně podnikatelských subjektů do 20 zaměstnanců)

	Průměrný evidenční počet zaměstnanců			Průměrná měsíční mzda zaměstnance		
	v tis.	přírůstek (úbytek) proti 4. čtvrtletí 2021		v Kč	přírůstek (úbytek) proti 4. čtvrtletí 2021	
		v tis.	%		v Kč	%
Česká republika¹⁾	4 049,2	34,8	0,9	43 412	3 188	7,9
z toho kraje:						
Hl. m. Praha	869,7	28,2	3,3	52 213	3 757	7,8
Středočeský	418,0	3,1	0,8	43 730	3 436	8,5
Jihočeský	219,4	0,0	0,0	40 328	3 093	8,3
Plzeňský	214,8	3,6	1,7	41 520	2 608	6,7
Karlovarský	82,4	0,3	0,3	38 019	2 330	6,5
Ústecký	241,0	-1,7	-0,7	40 612	3 089	8,2
Liberecký	144,1	0,0	0,0	39 752	2 612	7,0
Královéhradecký	196,2	0,8	0,4	41 062	2 868	7,5
Pardubický	182,7	0,6	0,4	39 345	2 470	6,7
Vysočina	170,8	-0,1	-0,1	40 291	2 954	7,9
Jihomoravský	467,4	2,2	0,5	43 092	3 214	8,1
Olomoucký	218,6	-0,8	-0,4	39 594	2 666	7,2
Zlínský	203,4	-0,7	-0,4	39 505	2 883	7,9
Moravskoslezský	417,6	-0,7	-0,2	39 563	2 877	7,8

¹⁾ zahrnutí jsou i zaměstnanci sledovaných subjektů pracující mimo území ČR

Vývoj průměrné měsíční mzdy v Libereckém kraji v jednotlivých čtvrtletích (podle místa pracoviště)



Pozn.: rok 2021 a 2022 předběžné údaje