

KOMENTÁŘ

3. 3. 2021

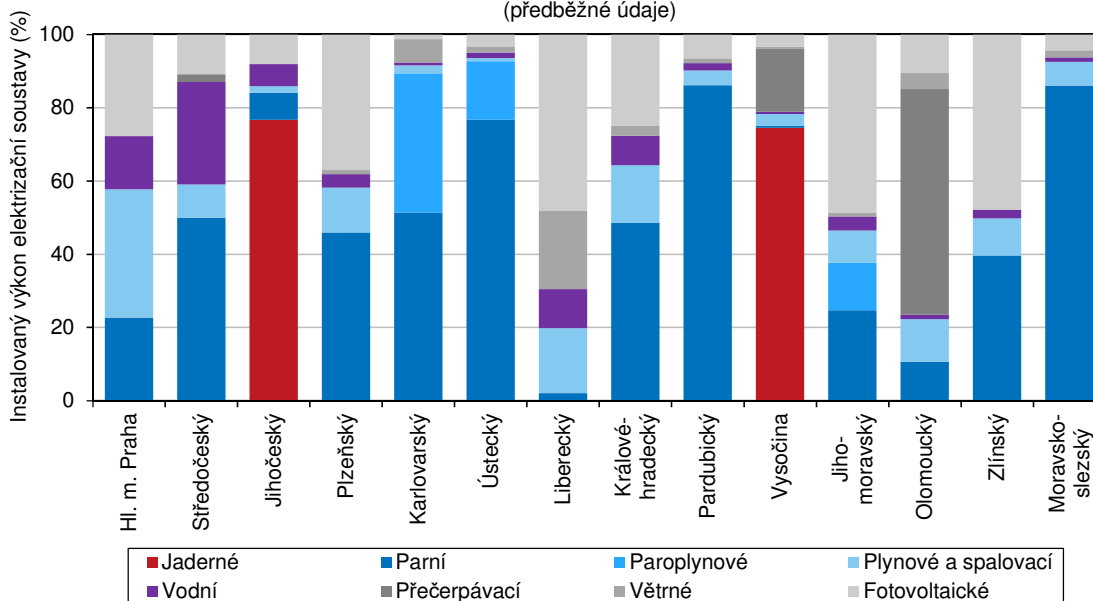
Výroba a spotřeba elektřiny v Libereckém kraji v roce 2022

V roce 2022 se na výrobě elektřiny v Libereckém kraji téměř z 63 % podílely alternativní zdroje (solární, vodní nebo větrné elektrárny). Celková spotřeba elektřiny v kraji se meziročně snížila o 4,5 %.

Podle předběžných údajů Energetického regulačního úřadu činil instalovaný výkon elektráren ke konci roku 2022 v České republice 20 796 MW, z toho 45,3 % připadalo na parní elektrárny, více než jednu pětinu představovaly jaderné elektrárny (20,6 %), jednu desetinu (10,0 %) elektrárny fotovoltaické využívající solární energii. Dalších 6,6 % připadlo na paroplynové elektrárny, 5,6 % na přečerpávací elektrárny, 5,3 % na vodní elektrárny, 4,9 % na plynové a spalovací elektrárny a 1,6 % na větrné elektrárny. Meziročně poklesl instalovaný výkon elektráren v České republice o 76 MW, tj. o 0,4 %. Výkon parních elektráren poklesl o 1,0 % (-100 MW), výkon plynových a spalovacích elektráren se zvýšil o 2,7 % (+26 MW). Výkon ostatních elektráren se oproti roku 2021 téměř nezměnil.

Z pohledu jednotlivých krajů bylo k 31. 12. 2022 přes jednu čtvrtinu celorepublikového výkonu elektrizační soustavy instalováno v Ústeckém kraji (5 262 MW), následoval Jihočeský kraj s 14,1% podílem (2 932 MW) a Kraj Vysočina s 13,2% podílem (2 737 MW). Na opačném konci žebříčku se umístilo hlavní město Praha (77 MW, 0,4 % z celkového instalovaného výkonu), následoval Liberecký (1,1 %, 235 MW) a Zlínský kraj (1,6 %, 335 MW).

Elektrárny podle technologie výroby elektřiny a podle krajů v roce 2022
(předběžné údaje)



KOMENTÁŘ

Nejvyšší instalovaný výkon parních elektráren byl mezi všemi kraji vykázan v Ústeckém kraji (4 035 MW, tj. 42,8 % z 9 427 MW republikového výkonu tohoto typu elektráren), nejnižší v našem kraji (5 MW). O republikový výkon jaderných elektráren (4 290 MW) se podělily 2 kraje – Jihočeský kraj (52,4 %) a Kraj Vysočina (47,6 %). Nejvyšší výkon elektráren využívajících solární energii byl instalován v Jihomoravském kraji (448 MW, tj. 21,5 % z republikového výkonu 2 083 MW), na opačném konci žebříčku se umístil Karlovarský kraj (13 MW, 0,6 %). V Libereckém kraji měly fotovoltaické elektrárny výkon 113 MW (5,4 %). Paroplynové elektrárny s celkovým výkonem 1 364 MW fungovaly pouze ve třech krajích – v Ústeckém (62,0 % výkonu), Karlovarském (29,3 %) a Jihomoravském (8,7 %). Přečerpávací elektrárny s celkovým výkonem 1 172 MW byly v provozu ve čtyřech regionech – v Olomouckém kraji (55,5 % výkonu), v Kraji Vysočina (40,5 %) a dále v kraji Středočeském (3,8 %) a Plzeňském (0,1 %). Z celkového instalovaného výkonu vodních elektráren 1 112 MW bylo 57,9 % soustředěno ve Středočeském kraji, na Liberecký kraj připadlo 2,2 % (25 MW) výkonu. Instalovaný výkon plynových a spalovacích elektráren v České republice představoval 1 010 MW. Nejvyšší výkon vykázaly tyto elektrárny ve Středočeském kraji (211 MW, 20,9 %), na Liberecký kraj připadlo 4,1 % (42 MW). Ve čtyřech krajích – v Ústeckém (25,6 %), Karlovarském (19,9 %), Libereckém (14,8 %) a Olomouckém (13,5 %) byly instalovány téměř tři čtvrtiny republikového výkonu větrných elektráren (339 MW).

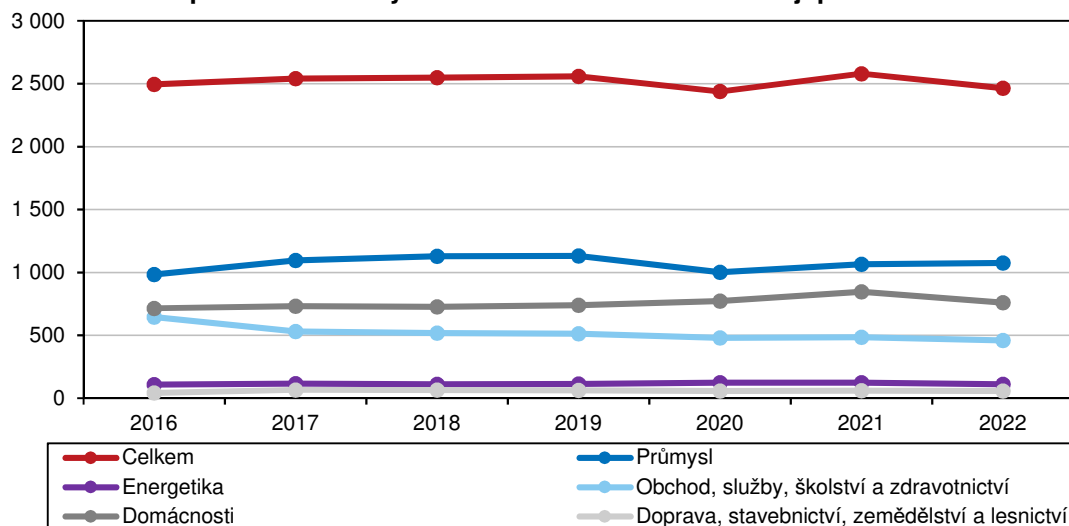
Na celkovém instalovaném výkonu elektrizační soustavy v Libereckém kraji ve výši 235 MW se z více než 80 % podílely elektrárny využívající ekologické zdroje (48,2 % elektrárny na solární energii, 21,4 % větrné elektrárny a 10,7 % vodní elektrárny). Na zbývajícím instalovaném výkonu se ze 17,7 % podílely plynové a spalovací elektrárny a z 2,1 % parní elektrárny. Instalovaný výkon elektráren v našem kraji ve srovnání s rokem 2021 mírně vzrostl o 0,9 MW (+0,4 %), a to v důsledku zvýšení výkonu fotovoltaických (+1,1 MW) a také plynových a spalovacích elektráren (+0,8 MW). Naopak výkon vodních elektráren se o 1,0 MW snížil.

V roce 2022 se podle předběžných údajů ERÚ v Libereckém kraji vyrobilo 455,4 GWh elektřiny (brutto), tj. pouze 0,5 % z celkového objemu elektřiny vyrobené v Česku (84 527,5 GWh). Z celkového vyrobeného množství elektřiny pocházelo 62,9 % z alternativních zdrojů – ve větrných elektrárnách bylo vyrobeno 104,3 GWh (22,9 %), v solárních 116,5 GWh (25,6 %) a ve vodních elektrárnách 65,7 GWh (14,4 %). V celé České republice se alternativní zdroje podílely na výrobě elektřiny pouze 6,0 % (5 029,8 GWh). Podíl Libereckého kraje na celkové republikové „ekologické“ výrobě elektřiny tak činil 5,7 %, podíl na výrobě elektřiny ve větrných elektrárnách pak dokonce 16,3 %. V plynových a spalovacích elektrárnách bylo v našem kraji vyrobeno 142,6 GWh (31,3 %) a v parních elektrárnách 26,2 GWh (5,7 %). Naproti tomu v celé České republice 48,6 % vyrobené elektřiny připadlo na parní elektrárny, 36,7 % na jaderné, 4,6 % na plynové a spalovací, 3,0 % na paroplynové elektrárny, 2,7 % na elektrárny fotovoltaické, 2,5 % na vodní, 1,2 % na přečerpávací a na větrné pouze 0,8 %.

Meziročně došlo v Libereckém kraji ke zvýšení množství vyrobené elektřiny brutto o 4,8 GWh (1,1 %). Ve fotovoltaických a větrných elektrárnách výroba meziročně vzrostla (+13,1 GWh a +12,7 %, resp. +5,8 GWh a +5,9 %). Plynové a spalovací elektrárny vykázaly mírné zvýšení výroby elektřiny o 0,3 %. Naopak pokles výroby byl zaznamenán zejména u vodních elektráren (-13,3 GWh, tj. -16,9 %) a parní elektrárny snížily výrobu o 1,2 GWh, tj. -4,4 %.

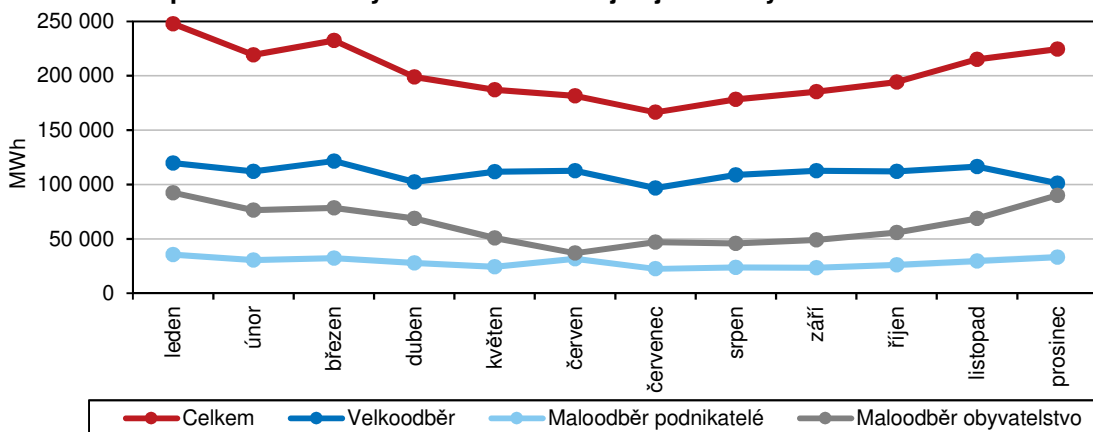
KOMENTÁŘ

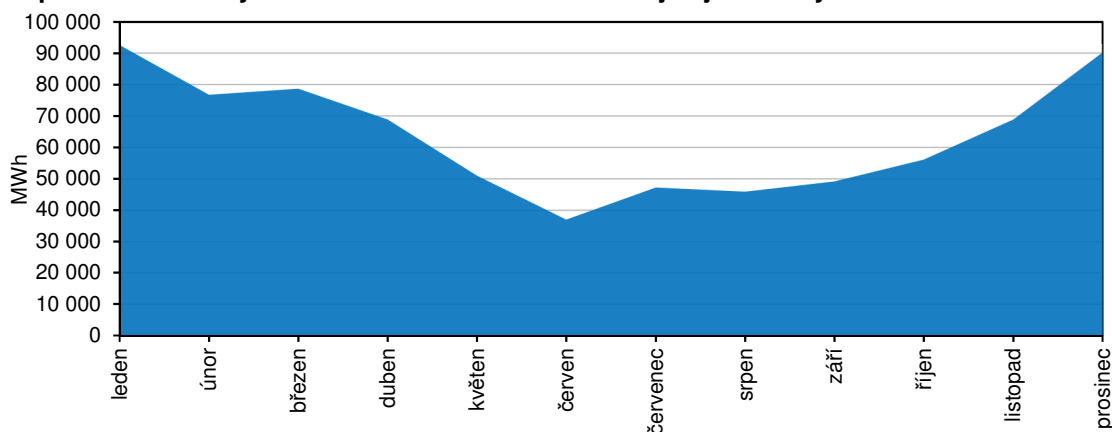
Spotřeba elektřiny netto v GWh v Libereckém kraji podle odvětví



V roce 2022 se v Libereckém kraji spotřebovalo 2 465,1 GWh elektřiny netto¹⁾, tj. 4,5 % spotřeby celé České republiky (57 627,4 GWh). Ve srovnání s rokem 2021 se spotřeba v kraji snížila o 115,2 GWh (-4,5 %), v České republice zaznamenala pokles o 2 341,7 GWh (-4,2 %). Z pohledu sektorů národního hospodářství se nejvíce elektřiny v kraji spotřebovalo v průmyslu, a to 1 075,4 GWh (43,6 % z celkové roční spotřeby kraje). Meziročně došlo v tomto odvětví jako v jediném k nárůstu spotřeby, a to o 10,6 GWh (+1,0 %). Druhý největší objem ve výši 761,0 GWh (30,9 %) spotřebovaly domácnosti, které meziročně spotřebovaly méně o 85,9 GWh (-10,1 %). V odvětví obchodu, služeb, školství a zdravotnictví bylo spotřebováno 459,7 GWh (18,7 %) elektřiny. Nejmenší spotřebu elektrické energie vykázalo odvětví dopravy (15,0 GWh), stavebnictví (22,1 GWh) a zemědělství a lesnictví (21,3 GWh) – dohromady 2,4 %. V celé České republice se v průmyslové výrobě spotřebovalo 38,2 % elektřiny, 27,2 % spotřebovaly domácnosti a na obchod, služby, školství a zdravotnictví připadlo 22,6 % z republikové spotřeby. Stavebnictví, doprava a zemědělství a lesnictví představovalo 3,8 % spotřeby elektrické energie.

Spotřeba elektřiny v Libereckém kraji v jednotlivých měsících roku 2022



KOMENTÁŘ**Spotřeba elektřiny u domácností v Libereckém kraji v jednotlivých měsících roku 2022**

Definitivní informace o výrobě a spotřebě elektřiny v roce 2022 v regionálním členění budou zveřejněny na internetových stránkách Energetického regulačního úřadu (www.eru.cz) v „Roční zprávě o provozu ES ČR“ ke konci května 2023.

¹⁾ *netto spotřeba = brutto spotřeba – vlastní spotřeba na výrobu elektřiny – spotřeba na přečerpávání v přečerpávacích vodních elektrárnách – ztráty v sítích, přitom brutto spotřeba = brutto výroba – saldo zahraničních výměn*

Kontakt:

Aleš Krejza

Krajská správa ČSÚ v Liberci

Oddělení informačních služeb

Tel.: 485 238 811

E-mail: infoservislbc@czso.cz

KOMENTÁŘ

Přílohy:

Instalovaný výkon elektrizační soustavy (ES) v MW podle krajů v roce 2022¹⁾

Pramen: Energetický regulační úřad

	Elektrárny celkem	v tom elektrárny podle technologie výroby elektřiny							
		jaderné	parní	paroplynové	plynové a spalovací	vodní	přečerpávací	větrné	fotovoltaické
Česká republika	20 796	4 290	9 427	1 364	1 010	1 112	1 172	339	2 083
v tom kraje:									
Hl. m. Praha	77	-	17	-	27	11	-	-	21
Středočeský	2 307	-	1 152	-	211	644	45	6	249
Jihočeský	2 932	2 250	215	-	53	176	-	-	238
Plzeňský	571	-	262	-	70	21	2	5	211
Karlovarský	1 051	-	540	400	23	8	-	68	13
Ústecký	5 262	-	4 035	845	46	77	-	87	173
Liberecký	235	-	5	-	42	25	-	50	113
Královéhradecký	376	-	183	-	59	30	-	10	94
Pardubický	1 479	-	1 274	-	60	30	-	19	96
Vysočina	2 737	2 040	15	-	88	16	475	11	92
Jihomoravský	918	-	226	119	82	35	-	8	448
Olomoucký	1 054	-	111	-	123	12	650	46	111
Zlínský	335	-	133	-	34	8	-	0	160
Moravskoslezský	1 463	-	1 260	-	94	18	-	28	63

¹⁾ předběžné údaje, data převzata ze čtvrtletní zprávy o provozu ES ČR za 4. čtvrtletí 2022

Instalovaný výkon elektrizační soustavy (ES) v Libereckém kraji

Pramen: Energetický regulační úřad

(stav k 31. 12.)

	Instalovaný výkon (MW)								Podíl na výkonu ES ČR (%)	
	2016	2017	2018	2019	2020	2021	2022 ¹⁾	index 2022/2021	2021	2022
Celkem	199,9	230,2	231,0	235,8	233,6	233,6	234,5	100,4	1,12	1,13
z toho elektrárny:										
parní	9,8	9,8	9,8	9,8	4,8	4,8	4,8	100,0	0,05	0,05
vodní	26,0	26,0	26,0	26,1	26,2	26,0	25,0	96,2	2,33	2,25
plynové a spalovací	32,1	33,3	34,1	37,5	40,2	40,7	41,5	102,1	4,14	4,11
větrné	24,0	50,1	50,1	50,1	50,1	50,1	50,1	100,0	14,76	14,77
fotovoltaické	108,0	111,0	111,0	112,2	112,3	112,0	113,0	100,9	5,37	5,43

¹⁾ předběžné údaje, data převzata ze čtvrtletní zprávy o provozu ES ČR za 4. čtvrtletí 2022

KOMENTÁŘ

Roční výroba elektřiny brutto v Libereckém kraji

Pramen: Energetický regulační úřad

	Výroba elektřiny brutto (GWh)								Podíl na výrobě elektřiny v ČR (%)	
	2016	2017	2018	2019	2020	2021	2022 ¹⁾	index 2022/2021	2021	2022
Celkem	363,1	404,4	417,0	438,3	460,8	450,6	455,4	101,1	0,53	0,54
z toho elektrárny:										
parní	31,9	27,7	19,2	10,0	27,5	27,4	26,2	95,6	0,07	0,06
vodní	64,2	83,8	51,5	68,5	65,8	79,1	65,7	83,1	3,28	3,14
plynové a spalovací	119,6	126,2	114,8	122,3	127,5	142,2	142,6	100,3	3,62	3,66
větrné	44,4	61,2	107,9	118,2	125,9	98,5	104,3	105,9	16,37	16,26
fotovoltaické	103,0	105,5	123,6	119,3	114,2	103,4	116,5	112,7	4,80	5,11

¹⁾ předběžné údaje, data převzata ze čtvrtletních zpráv o provozu ES ČR za jednotlivé měsíce roku 2022

Roční spotřeba elektřiny podle odvětví v Libereckém kraji

Pramen: Energetický regulační úřad

	Spotřeba elektřiny netto (GWh)								Podíl na spotřebě elektřiny v ČR (%)	
	2016	2017	2018	2019	2020	2021	2022 ¹⁾	index 2022/2021	2021	2022
Celkem	2 494,7	2 541,7	2 549,9	2 560,1	2 438,4	2 580,4	2 465,1	95,5	4,30	4,28
z toho odvětví:										
průmysl	983,3	1 095,8	1 127,9	1 130,6	1 002,3	1 064,6	1 075,4	101,0	4,77	4,88
energetika	109,0	116,5	110,7	114,1	123,2	122,9	110,6	89,9	2,93	3,23
doprava	16,7	19,5	19,9	17,1	15,5	15,6	15,0	96,0	2,17	2,10
stavebnictví	9,9	24,3	23,7	24,2	21,5	22,1	22,1	99,8	4,10	4,45
zemědělství a lesnictví	15,3	22,7	21,9	21,7	21,4	22,4	21,3	95,0	2,16	2,18
obchod, služby, školsství a zdravotnictví	645,3	530,6	518,4	512,7	481,1	485,7	459,7	94,7	3,74	3,53
domácnosti	715,4	732,3	727,4	739,6	773,3	846,9	761,0	89,9	4,91	4,85
ostatní	-	-	-	-	-	-	-	-	-	-

¹⁾ předběžné údaje, data převzata ze čtvrtletních zpráv o provozu ES ČR za jednotlivá čtvrtletí roku 2022