

## KOMENTÁŘ

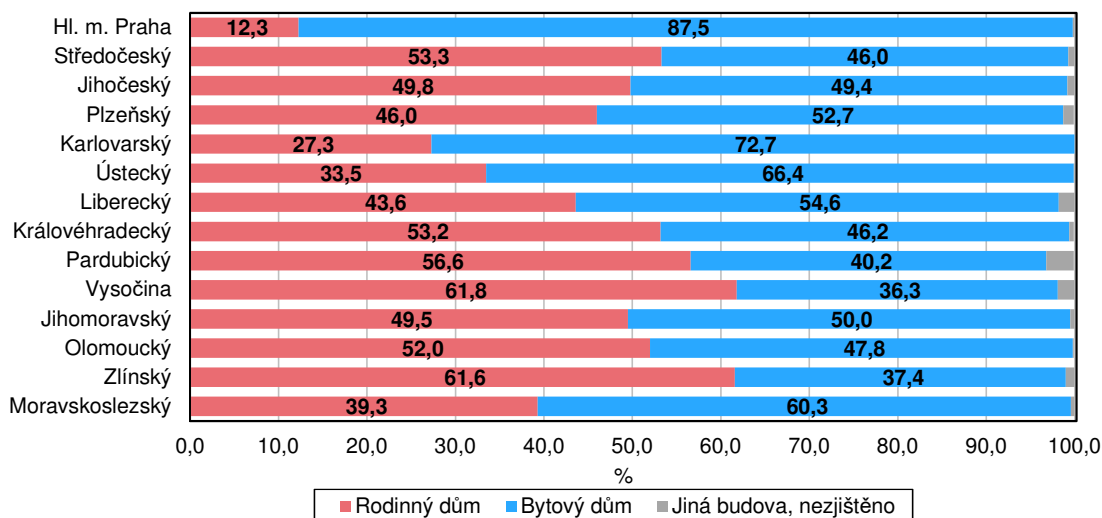
22. 2. 2023

### Příjmy a životní podmínky domácností 2022 – Liberecký kraj (charakteristiky bydlení, subjektivní názory)

Většina domácností v Libereckém kraji žila v bytovém domě, necelých 5 % domácností žilo v bytě do 40 m<sup>2</sup>. Největšími problémy v souvislosti s kvalitou bydlení byla pro domácnosti hlučnost a vlhkost bytu. Půjčku mělo 14,0 % domácností, pro 3,3 % domácností bylo její splácení velkou zátěží. Více než čtvrtina domácností měla problém zaplatit neočekávaný výdaj nebo si jednou ročně dopřát dovolenou mimo domov.

Většina domácností v Libereckém kraji žila v roce 2022 v bytovém domě (54,6 %), rodinný dům obývalo 43,6 % domácností. Nejvyšší zastoupení domácností žijících v rodinných domech bylo zjištěno v Kraji Vysočina (61,8 %) a ve Zlínském kraji (61,6 %). Naopak nejnižší podíl těchto domácností vykázalo hlavní město Praha (12,3 %), výrazně podprůměrný podíl evidoval také Karlovarský kraj (27,3 %). Výsledek za Liberecký kraj byl pak 5. nejnižší a prakticky odpovídal průměru za Českou republiku (43,4 %).

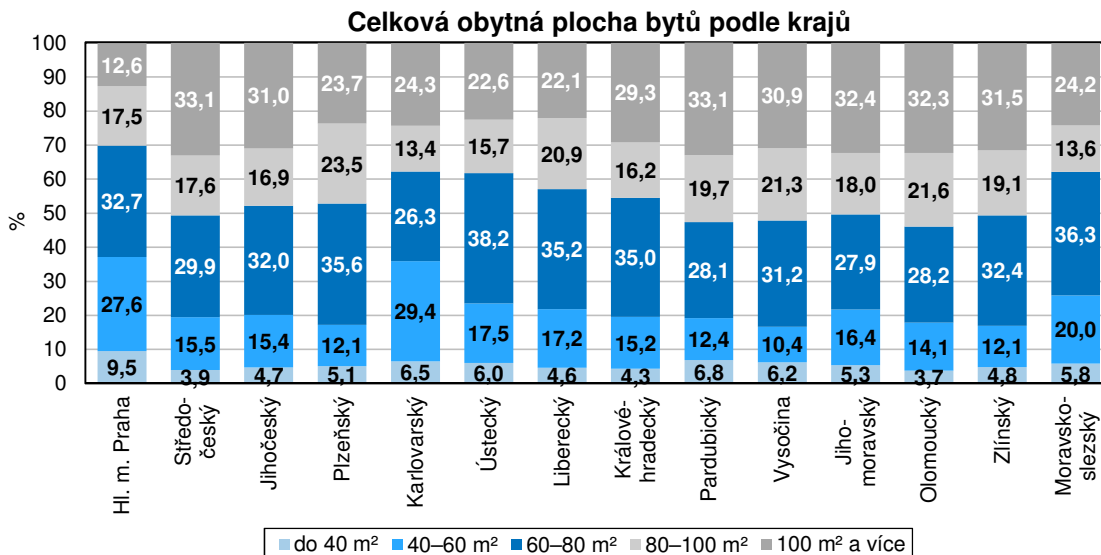
Bydlení domácností podle druhu domu a podle krajů



Z hlediska celkové plochy bytu obývala největší část domácností v Libereckém kraji byty o výměře 60 až 80 m<sup>2</sup> (35,2 % domácností). Byty větší než 100 m<sup>2</sup> využívalo 22,1 % domácností, naopak malý byt do 40 m<sup>2</sup> uvedlo 4,6 % domácností.

Stejně jako v Libereckém kraji převažovaly i v dalších 8 krajích domácnosti žijící v bytech o velikosti 60 až 80 m<sup>2</sup>. Naopak domácnosti ze 4 krajů (Středočeský, Pardubický, Jihomoravský a Olomoucký) uvedly nejčastěji velikost větší než 100 m<sup>2</sup> s tím, že nejvyšší podíl takových domácností byl vykázán ve Středočeském a Jihomoravském kraji (shodně 33,1 %). V Karlovarském kraji žilo nejvíce domácností (29,4 %) v menších bytech o velikosti 40 až 60 m<sup>2</sup>. Nejméně pak byly velké byty zastoupeny mezi domácnostmi v hlavním městě Praze (12,6 %). Podíl nejmenších bytů do 40 m<sup>2</sup> se napříč kraji pohyboval v rozmezí od 3,7 % (Olomoucký kraj) do 9,5 % (hlavní město Praha).

## KOMENTÁŘ



Kvalitu bydlení měli respondenti možnost ohodnotit na základě 5 subjektivních kritérií, tj. vlhkost bytu, tmavý byt, hluk z domu, resp. z ulice, znečištěné okolní prostředí a vandalství a kriminalita v okolí. Z tohoto pohledu byl největším problémem domácností v Libereckém kraji hluk, který jako problém označilo 8,7 % domácností, druhým největším problémem byla vlhkost (5,7 %). Naopak pro nejméně domácností představovalo problém vandalství a kriminalita (2,2 %).

V rámci mezikrajského srovnání byl problémem pro největší část domácností hluk v domě nebo z ulice. Zastoupení tohoto problému se pohybovalo od 6,3 % v Plzeňském kraji až po 17,8 % v hlavní město Praze. V tomto případě se Liberecký kraj umístil jako 4. nejlepší. Dalším nejvíce zastoupeným problémem bylo znečištěné okolní prostředí, na tuto okolnost si nejvíce „stěžovali“ domácnosti v hlavní město Praze (13,2 %), opačně tomu bylo v našem kraji (2,3 %). Vlhkost v bytě byla nejvíce problematická pro domácnosti z Olomouckého kraje (9,3 %), nejmenší problém činila rodinám v Plzeňském a Karlovarském kraji (shodně 3,1 %). Podíl za Liberecký kraj byl 7. nejnižší. Vandalství a kriminalitu v okolí nejvíce vnímaly domácnosti v hlavní město Praze (9,8 %), nejméně ve Zlínském kraji (0,9 %), hodnota za Liberecký kraj byla 5. nejnižší. Obecně nejmenší problém představovalo kritérium „tmavý byt“ – nejvíce se s ním potýkaly domácnosti z Královéhradeckého kraje (5,2 %), ve Středočeském kraji to bylo pouze 0,8 % domácností. Podíl v Libereckém kraji (3,5 %) byl 3. nejvyšší.

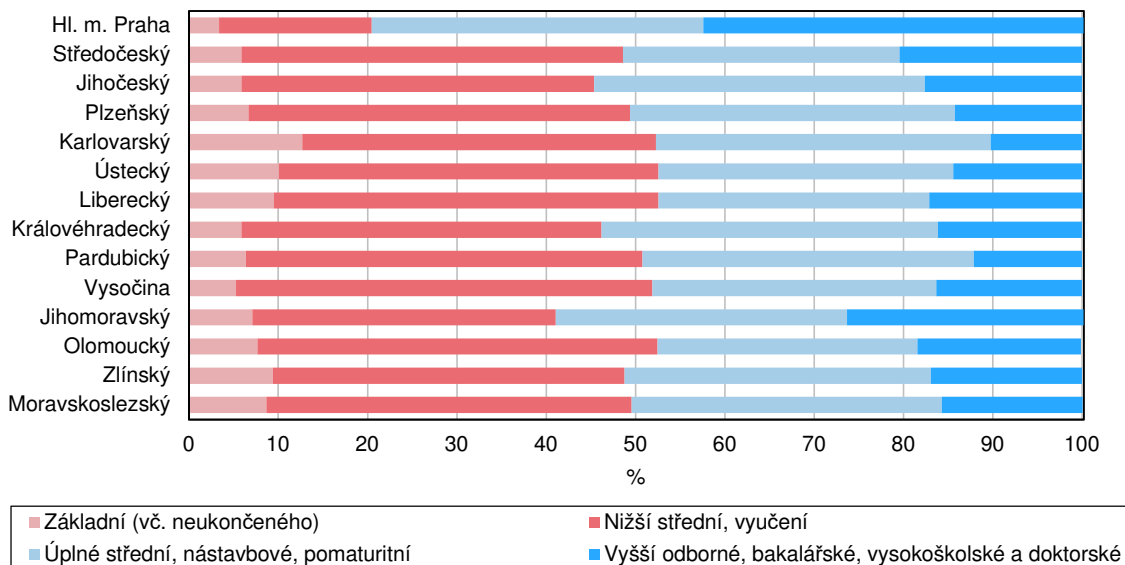
V čele domácnosti v Libereckém kraji byly nejčastěji osoby s nižším středním vzděláním a s vyučením (43,1 %, 4. nejvyšší podíl mezi kraji). Druhou nejčastěji zastoupenou skupinou byly osoby s úplným středním, pomaturitním a nástavbovým vzděláním (30,3 %, 2. nejnižší podíl). Vyšší odborné, bakalářské, vysokoškolské a doktorské vzdělání mělo 17,2 % (6. nejvyšší podíl) osob v čele domácnosti a základní nebo neukončené vzdělání 9,5 % osob (3. nejvyšší podíl).

Podobnou vzdělanostní strukturu můžeme sledovat také v ostatních krajích, výjimkou je pouze hlavní město Praha. V tomto regionu měla osoba v čele domácnosti nejčastěji vzdělání vyšší odborné, bakalářské, vysokoškolské a doktorské (42,6 %, tj. jednoznačně nejvíce mezi kraji), následovaly osoby s úplným středním, nástavbovým a pomaturitním vzděláním (37,1 %), poté osoby s nižším středním vzděláním a vyučením (17,1 %, tj. nejméně mezi kraji) a osoby

## KOMENTÁŘ

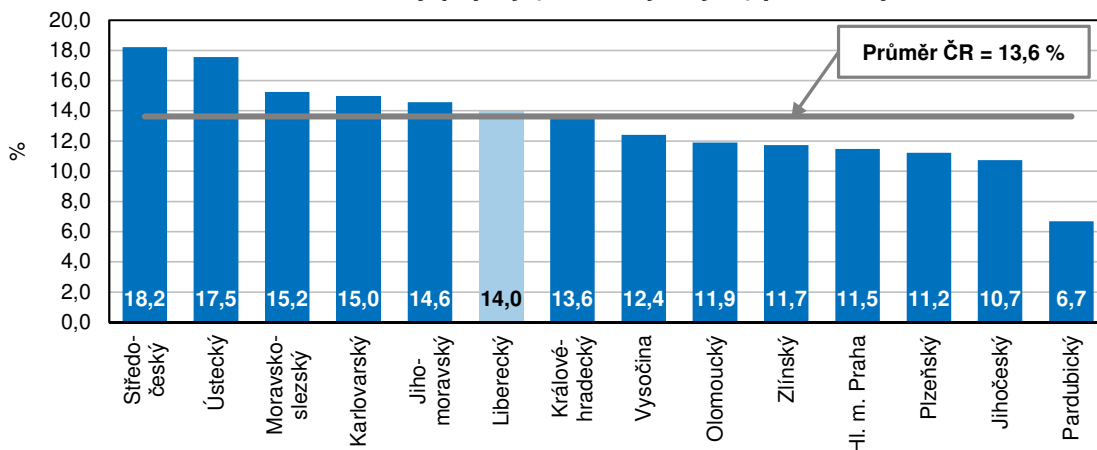
se vzděláním základním a neukončeným (3,4 %, taktéž nejméně mezi kraji). Nejnižší podíl osob v čele s vyšším odborným, bakalářským, vysokoškolským a doktorským vzděláním uvedly domácnosti v Karlovarském kraji (10,2 %), stejný kraj vykázal také nejvyšší podíl osob v čele domácnosti majících základní a neukončené vzdělání (12,7 %).

### Vzdělání osoby v čele domácnosti podle kraje



Téměř 83 % domácností v Libereckém kraji mělo přístup na internet, 81,1 % bylo vybaveno osobním počítačem či notebookem. Osobní automobil vlastnilo 71,5 % domácností, myčku nádobí mělo 53,8 % a sušičku prádla 22,1 % domácností. S ohledem na finanční situaci si 5,6 % domácností nemohlo dovolit osobní automobil, 4,8 % sušičku prádla, 4,6 % myčku nádobí, 1,5 % osobní počítač nebo notebook a 1,2 % přístup na internet.

### Podíl domácností, které mají půjčky (kromě bytových) podle kraje v roce 2022



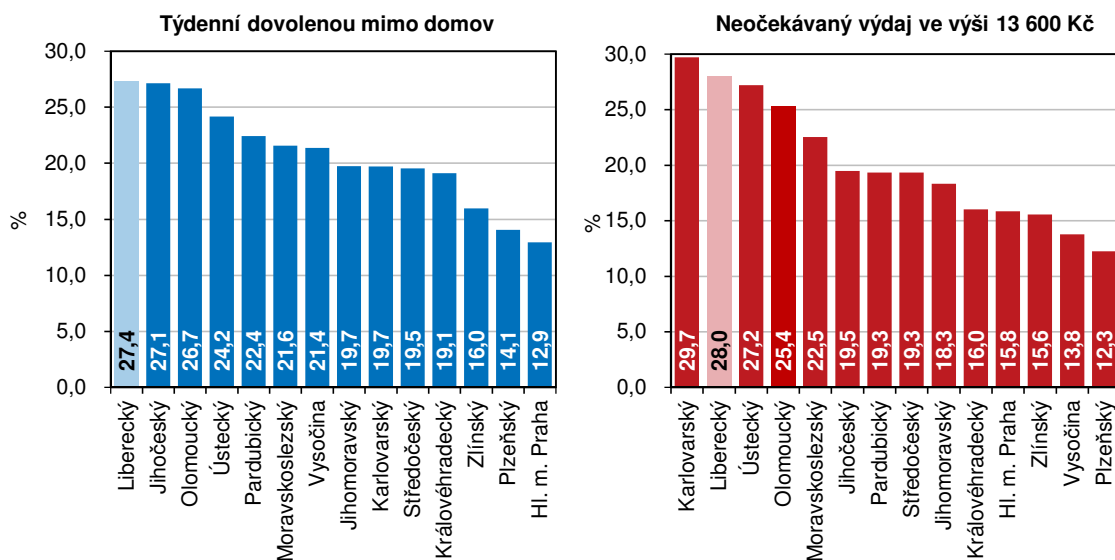
V roce 2022 mělo v Libereckém kraji půjčky (kromě bytových) 14,0 % domácností (6. nejvyšší podíl mezi kraji). Pro 3,3 % domácností bylo jejich splácení velkou zátěží, pro 9,6 % určitou zátěží

## KOMENTÁŘ

a pro 1,1 % domácností nebyla vůbec zátěží. Z mezikrajského pohledu bylo nejvíce domácností zatížených půjčkou vykázáno ve Středočeském kraji (18,2 %), nejvyšší podíl domácností, pro které představovalo splácení půjček velkou zátěž, však vykázal kraj Karlovarský (4,3 %). Naopak v Pardubickém kraji bylo půjčkou zatíženo pouze 6,7 % domácností a zároveň tu bylo nejméně domácností, pro které bylo splácení půjček velkou zátěží (1,3 %).

Nejvyšší podíl domácností s vyživovanými dětmi evidoval Středočeský kraj (38,7 %), nejnižší Kraj Vysočina (28,8 %). Podíl za Liberecký kraj činil 34,3 % a mezi ostatními regiony se jednalo společně s Jihočeským krajem o 3. nejvyšší hodnotu. Bez vyživovaných dětí tak bylo v kraji evidováno 65,7 % domácností, zatímco republikový průměr činí 67,5 % domácností.

### Co si domácnost v roce 2022 nemohla dovolit



S ohledem na příjmovou situaci bylo pro 28,0 % domácností v Libereckém kraji problematické zaplatit neočekávaný výdaj ve výši 13 600 Kč, tj. mezi kraji 2. nejvyšší podíl. Nejvíce takovýchto domácností bylo v Karlovarském kraji (29,7 %), nejméně v kraji Plzeňském (12,3 %). Jen o něco méně domácností v našem regionu (27,4 %) si nemohlo alespoň jednou v roce dopřát týdenní dovolenou mimo domov, což je v mezikrajském srovnání nejvyšší hodnota. Ta nejmenší byla zaznamenána v hlavním městě Praze (12,9 %).

#### Kontakt:

Aleš Krejza

Krajská správa ČSÚ v Liberci  
Oddělení informačních služeb  
Tel.: 485 238 811  
E-mail: [infoservislb@czso.cz](mailto:infoservislb@czso.cz)

**KOMENTÁŘ**

Přílohy:

**Charakteristiky bydlení domácností v Libereckém kraji**

Zdroj: ČSÚ, Příjmy a životní podmínky domácností

v %

	2016	2017	2018	2019	2020	2021	2022
<b>Druh domu, ve kterém domácnosti bydlely</b>							
z toho:							
rodinný dům	46,6	50,7	48,4	42,5	43,1	43,4	43,6
bytový dům	51,6	47,4	51,4	56,8	55,4	54,9	54,6
<b>Vzdělání osoby v čele domácnosti:</b>							
základní vč. neukončeného	10,3	8,8	9,2	8,8	9,9	9,8	9,5
nižší střední, vyučení	48,9	48,3	44,4	45,6	41,9	45,0	43,1
úplné střední, pomaturitní, nástavbové	29,0	31,7	31,5	31,2	29,6	29,0	30,3
vyšší odborné, bakalářské, vysokoškolské a doktorské	11,7	11,3	14,9	14,4	18,5	16,3	17,2
Podíl domácností s vyživovanými dětmi	34,4	33,1	32,4	35,4	33,2	32,7	34,3
Podíl domácností bez vyživovaných dětí	65,6	66,9	67,6	64,6	66,8	67,3	65,7
<b>Problémy s bydlením:</b>							
vlhkost v bytě	10,2	12,1	10,1	12,6	9,5	7,1	5,7
tmavý byt	1,9	3,4	5,0	8,0	5,3	3,8	3,5
malý byt	4,6	4,2	7,2	9,1	.	.	.
hluk z domu, resp. z ulice	15,5	14,1	17,8	15,2	12,3	6,4	8,7
znečištěné okolní prostředí	10,8	11,2	12,3	12,0	4,1	3,1	2,3
vandalství, kriminalita v okolí	13,4	9,6	8,5	9,8	3,7	2,6	2,2
Domácnosti neměly půjčky (kromě bytových)	87,0	86,7	82,3	84,2	86,8	85,3	86,0
Splácet půjčky kromě bytových představovalo pro domácnosti velkou zátěž	4,8	4,4	5,7	4,0	3,4	2,5	3,3
<b>Domácnosti nemohly:</b>							
Ročně strávit týdenní dovolenou mimo domov	30,7	26,7	24,3	22,1	23,6	21,2	27,4
Zaplatit neočekávaný výdaj <sup>1)</sup>	33,2	35,5	29,3	26,6	28,0	25,8	28,0
<b>Vybavenost domácností:</b>							
pračka	98,3	97,5	97,4	99,1	.	.	.
sušička prádla	.	12,6	16,1	17,2	20,6	22,9	22,1
myčka nádobí	.	44,5	44,8	44,8	45,3	48,0	53,8
osobní počítač, notebook	77,5	77,6	78,3	78,8	78,4	83,3	81,1
přístup na internet	.	77,0	78,9	79,9	79,0	84,2	82,9
osobní automobil	74,5	73,8	71,6	66,5	69,2	69,6	71,5

<sup>1)</sup> Výše neočekávaného výdaje: 2016 = 9 900 Kč, 2017 = 10 200 Kč, 2018 = 10 700 Kč, 2019 = 11 200 Kč, 2020 = 12 000 Kč, 2021 = 12 800 Kč, 2022 = 13 600 Kč