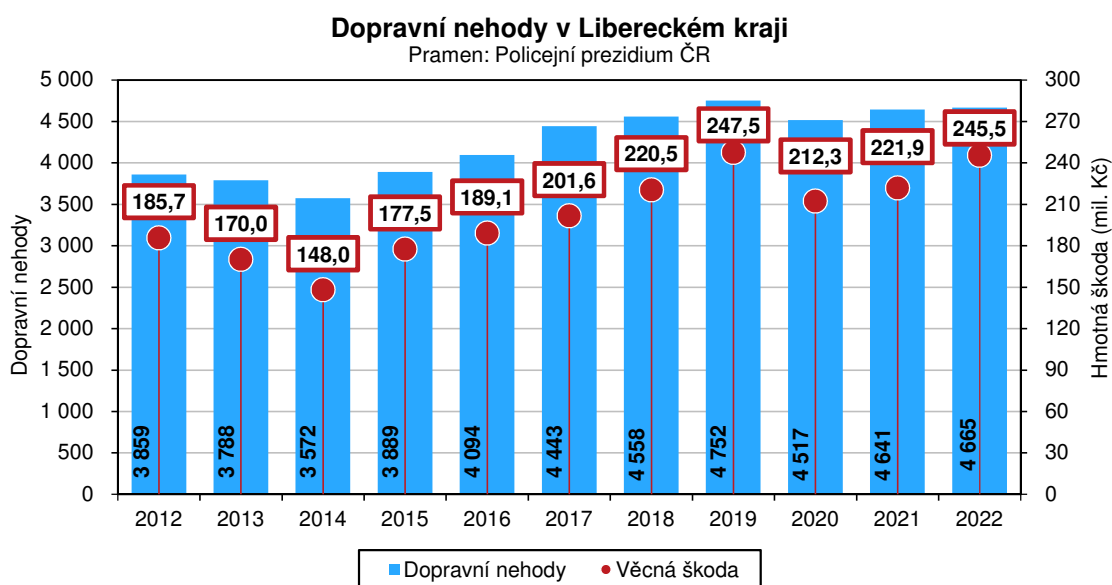


## KOMENTÁŘ

21. 2. 2023

### Dopravní nehody v Libereckém kraji v roce 2022

Podle údajů Policejního prezidia České republiky bylo v roce 2022 na území Libereckého kraje způsobeno 4 665 dopravních nehod, z toho u pětiny událostí byly zjištěny následky na zdraví nebo životě. Na 1 000 dopravních nehod připadlo 2,6 usmrcených, závažnost nehod tak byla mezi kraji České republiky 3. nejnižší.



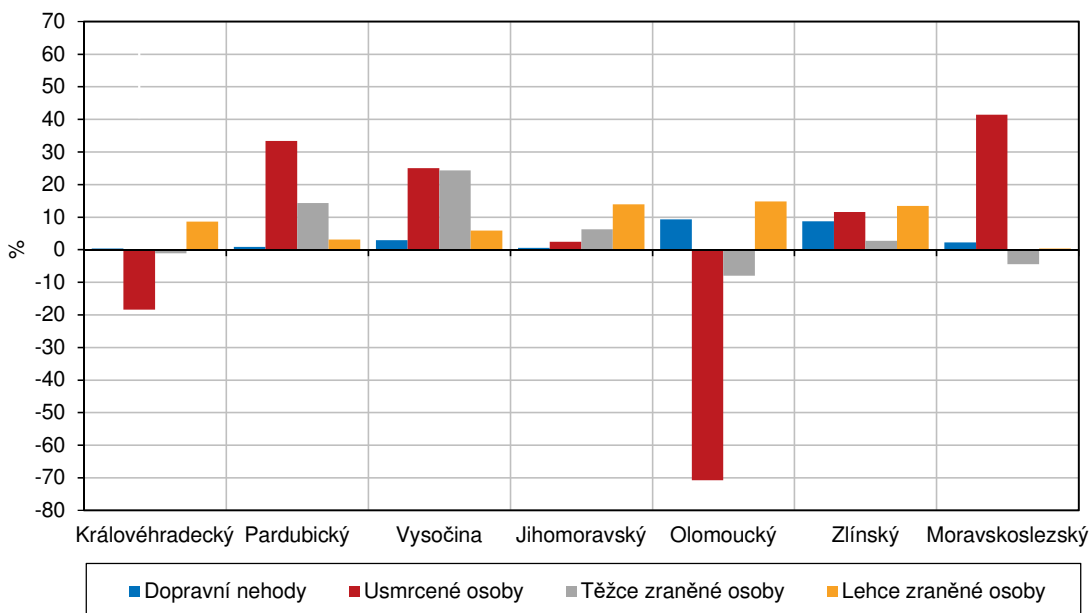
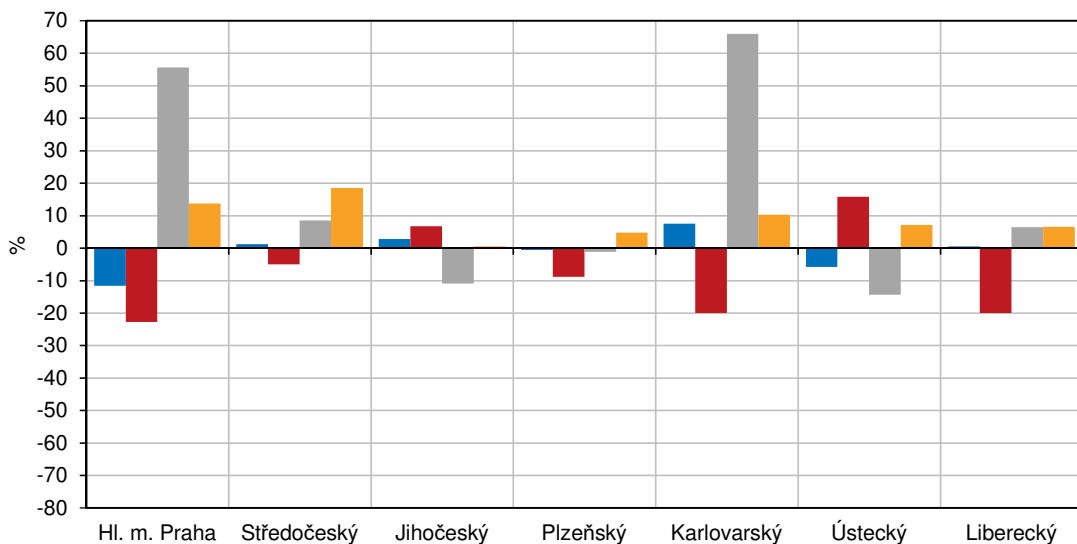
Uvedený počet dopravních nehod v Libereckém kraji v roce 2022 představoval 4,7 % z celkového republikového počtu 98 460 nehod a mezi kraji se jednalo o 5. nejnižší hodnotu. Nejvíce dopravních nehod bylo zaznamenáno na území hlavního města Prahy (15 475 nehod, tj. 15,7 % republikového úhrnu), následoval Středočeský kraj s 15 128 nehodami a 15,4% podílem. Naopak nejméně dopravních nehod bylo evidováno na silnicích Karlovarského kraje (2 652 nehod, 2,7 %).

Počet dopravních nehod se meziročně mírně snížil v celé České republice (-0,9 %, tj. -872 nehod) a také pouze ve třech krajích – v hlavním městě Praze (-11,6 %, -2 035 nehod), v krajích Ústeckém (-5,8 %) a Plzeňském (-0,6 %). V ostatních krajích se nehodovost zvýšila, nejvíce v Olomouckém kraji (+9,3 % a +493 nehod). V našem kraji se nehodovost zvýšila o 24 událostí (+0,5 %). Z pohledu okresů Libereckého kraje nárůst zaznamenaly okresy Jablonec nad Nisou (+3,6 %, +25 nehod) a Liberec (+1,5 %, +26 nehod). Meziroční snížení počtu dopravních nehod vykázaly okresy Česká Lípa (-39 událostí, -2,5 %) a Semily (-6 událostí, -1,0 %). Nejvyšší počet nehod byl vykázán v okrese Liberec (1 814 událostí, tj. 38,9 % krajského úhrnu), nejméně v okrese Semily (576 událostí, 12,3 %). Nutno poznamenat, že 18 nehod našeho kraje zůstalo nezařazeno do okresů.

## KOMENTÁŘ

### Meziroční změna nehodovosti podle krajů (rok 2022/rok 2021)

Pramen: Policejní prezidium ČR

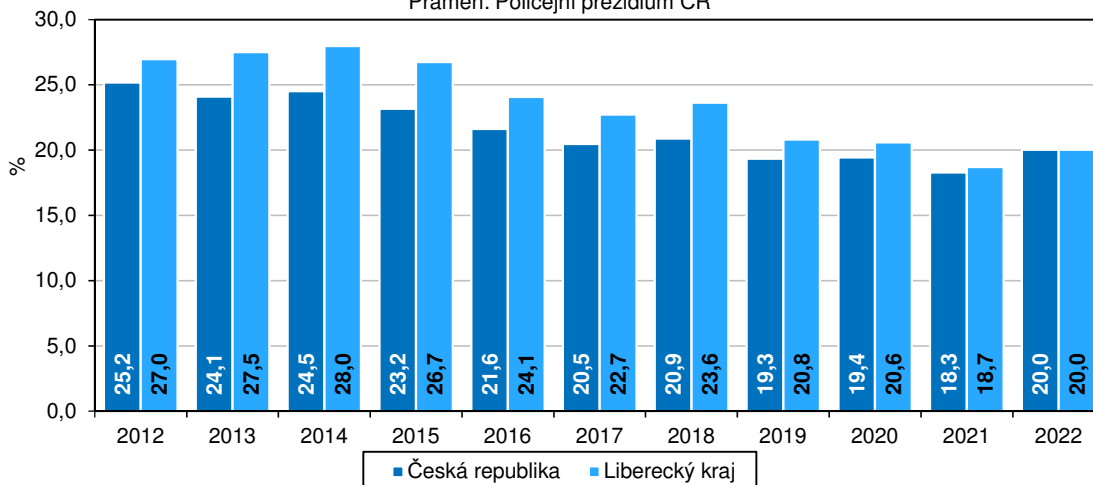


V Libereckém kraji bylo nesprávným způsobem jízdy zapříčiněno 53,5 % nehod, řidiči nepřizpůsobili rychlost u 13,0 % případů, přednost v jízdě nedali v 8,4 % případů a při předjíždění zavínili 1,4 % nehod. Nejčastějším viníkem byli řidiči motorového vozidla, kteří zapříčinili 72,4 % nehod. Ke 20,1 % nehod došlo při střetu s lesním či domácím zvířetem, u 0,9 % dopravních nehod byl viníkem chodec. Nejvíce dopravních nehod šetřili policisté v kraji v srpnu (9,7 %), nejméně v dubnu (7,0 %). Co se dnů v týdnu týká, nejvíce nehod bylo šetřeno v pátek (16,4 %), nejméně v neděli (11,5 %).

## KOMENTÁŘ

### Podíl nehod s následky na zdraví nebo životě na celkovém počtu dopravních nehod

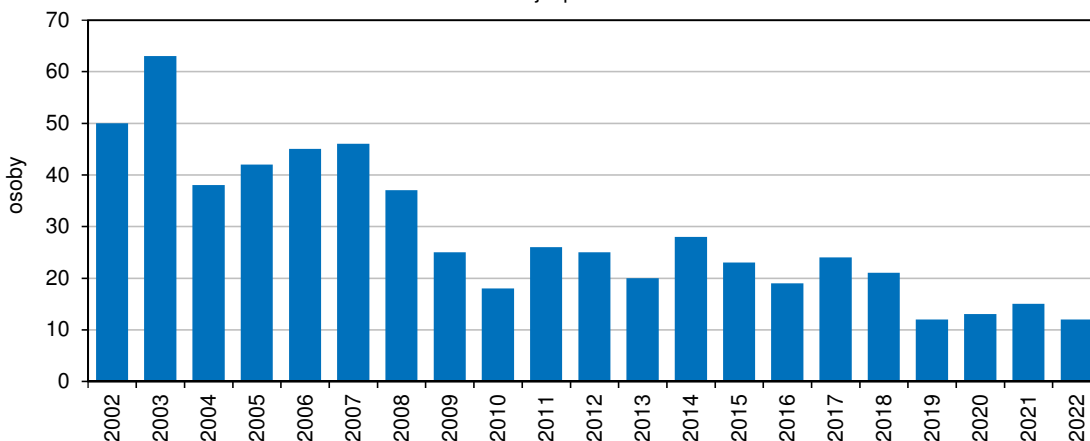
Pramen: Policejní prezidium ČR



Počet nehod s následky na životě a zdraví (tzn. osobních nehod) v Libereckém kraji meziročně vzrostl o 7,7 % na 935 havárií, za celou republiku se údaj zvýšil o 8,7 % na 19 733 havárií. Pod vlivem alkoholu bylo v kraji způsobeno 232 nehod (5,0 % z celkového počtu), což ve srovnání s rokem 2021 představuje nárůst o 17,8 %. Pod vlivem drog bylo způsobeno 15 nehod (meziročně o 8 méně).

### Vývoj počtu usmrcených osob při dopravních nehodách v Libereckém kraji

Pramen: Policejní prezidium ČR



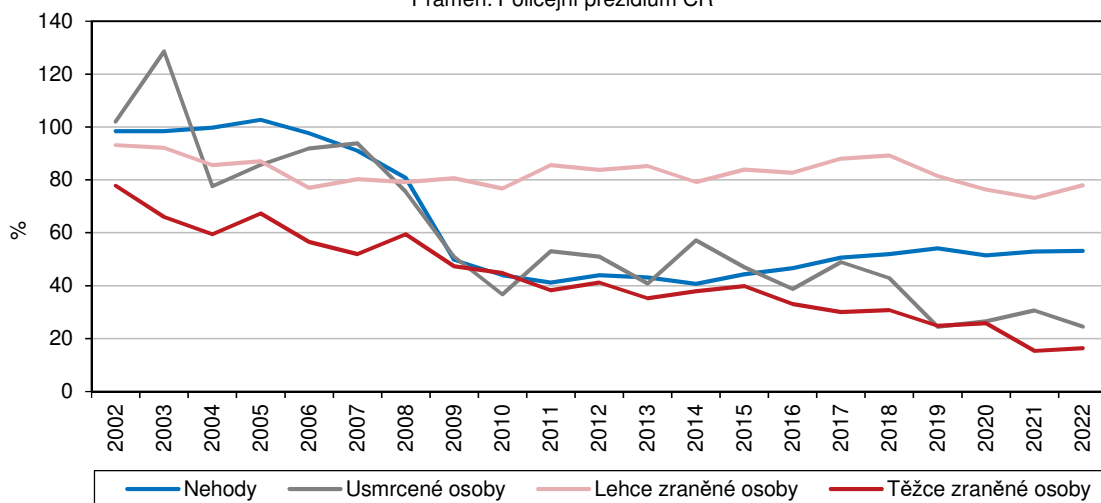
V roce 2022 přišlo o život na silnicích v celé České republice 454 osob, což je o 16 osob méně než v předchozím roce a také je to historicky nejnižší hodnota od roku 1961, od něhož policie disponuje souvislou statistikou dopravní nehodovosti. V našem kraji zahynulo 12 osob (tj. meziročně méně o 3 osoby) a společně s rokem 2019 je to také nejnižší hodnota. Ve srovnání okresů našeho kraje nejvíce úmrtí bylo způsobeno na Českolipsku, kde zemřelo 5 osob, na Jablonecku 4 osoby, na Liberecku 3 osoby a na Semilsku nezemřel nikdo. Stejný počet osob ve sledovaném roce jako v našem regionu zemřel také v Karlovarském a Olomouckém kraji a jedná se mezi kraji o nejnižší hodnotu. Naopak ve Středočeském kraji bylo na silnicích usmrceno

## KOMENTÁŘ

76 osob. V relativním vyjádření nejvýraznější nárůst zaznamenal Moravskoslezský kraj (+41,4 %), naopak největší pokles vykázal kraj Olomoucký (-70,7 %). Nejtragičtějším měsícem byl v České republice červen a říjen (48 zemřelých). V našem kraji to byl také říjen se dvěma smrtelnými nehodami a třemi oběťmi. Celkově bylo v Libereckém kraji zraněno 1 142 osob (meziročně více o 6,5 %, v tom 1 092 lehce (+6,5 %) a 50 těžce (+6,4 %).

### Vývoj počtu nehod a jejich následků v Libereckém kraji (rok 1996=100 %)

Pramen: Policejní prezidium ČR



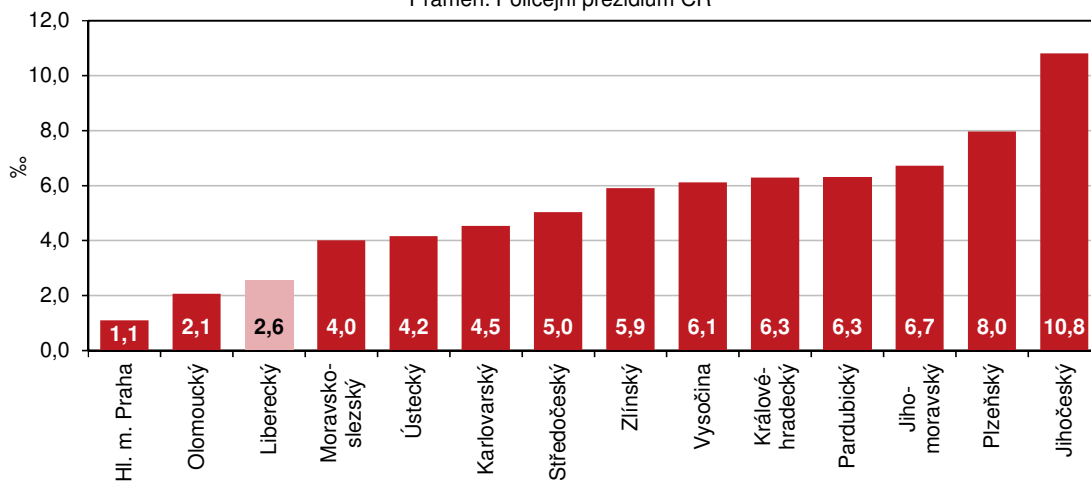
Pozn.: od roku 2009 změna metodiky hlášení dopravních nehod Policií ČR

Závažnost nehod na území Libereckého kraje, měřená počtem zemřelých na 1 000 dopravních nehod, byla v rámci krajů České republiky po hlavním městě Praze (1,1 usmrcených) a Olomouckém kraji (2,1 usmrcených) třetí nejnižší (2,6 usmrcených). Nejhorší bilanci měly z tohoto pohledu kraj Jihočeský (10,8 osob) a Plzeňský (8,0 osob), přičemž republikový průměr je 4,6 usmrcených.

### Závažnost dopravních nehod podle krajů v roce 2022

(počet zemřelých na 1 000 dopravních nehod)

Pramen: Policejní prezidium ČR

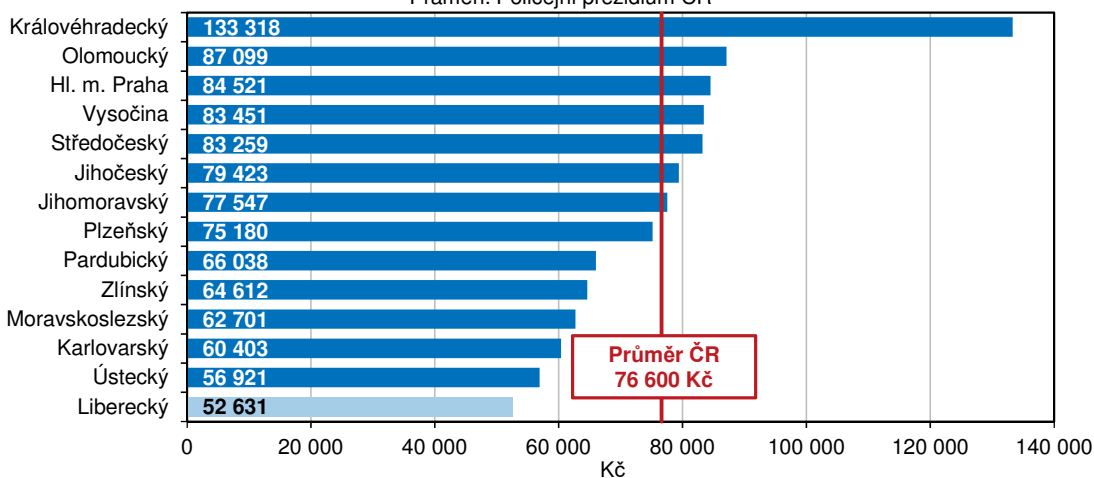


## KOMENTÁŘ

Věcné škody způsobené při dopravních nehodách v roce 2022 v Libereckém kraji dosáhly částky 245,5 mil. Kč, meziročně více o 23,6 mil. Kč (+10,6 %). Meziroční nárůst v rámci celé České republiky dosáhl 12,3 %, ovšem 3 kraje (Ústecký, hlavní město Praha a Plzeňský) zaznamenaly pokles, nejvyšší pak Plzeňský kraj (-7,2 %). Naopak v Královéhradeckém kraji věcná škoda při nehodách vzrostla o 81,1 %. Na jednu dopravní nehodu v Libereckém kraji v průměru připadla škoda ve výši 52 631 Kč, což je nejméně ze všech krajů. Na druhém konci pomyslného žebříčku je s velkým náskokem právě Královéhradecký kraj (133 318 Kč).

### Věcná škoda na 1 dopravní nehodu podle krajů v roce 2022

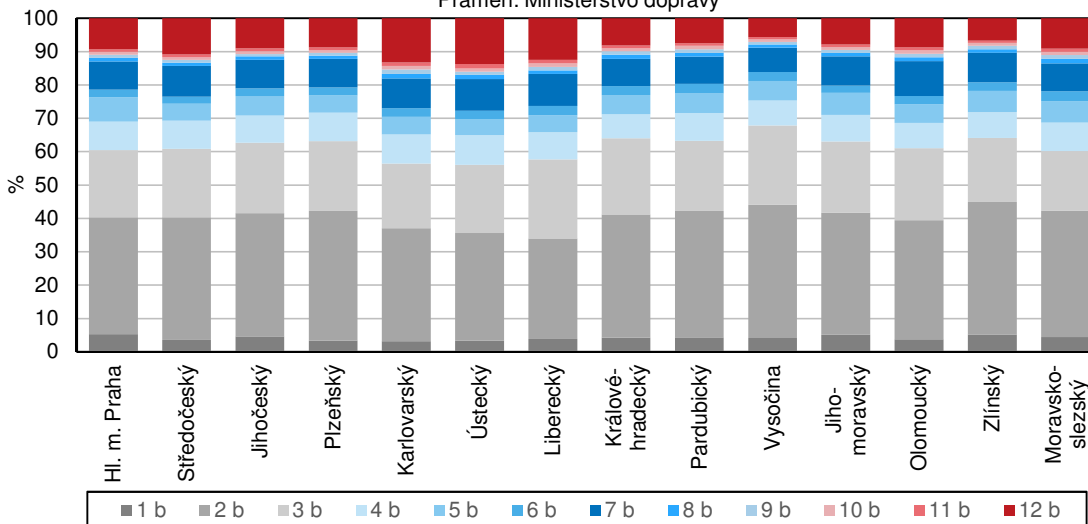
Pramen: Policejní prezidium ČR



Obecními úřady obcí s rozšířenou působností v Libereckém kraji bylo k 31. 12. 2022 v centrálním registru řidičů evidováno 19 614 řidičů (o 762 více než před rokem), kteří se dopustili přestupku (trestného činu) započítávaného do bodového hodnocení řidiče. Podíl na celkovém počtu registrovaných řidičů v kraji dosáhl 7,1 %, tj. 6. nejvyšší hodnota mezi kraji. Nejvyšší podíl „bodovaných“ řidičů byl vykázán v Moravskoslezském kraji (8,3 %), naopak nejnižší v hlavním městě Praze (4,9 %).

### Struktura bodovaných řidičů podle počtu bodů a krajů v roce 2022

Pramen: Ministerstvo dopravy



## KOMENTÁŘ

Největší skupinu bodovaných řidičů v kraji tvořili řidiči se 2 registrovanými body (5 910 řidičů, 30,1 % bodovaných řidičů), následovali řidiči se 3 registrovanými body (4 646 řidičů, 23,7 %). Maxima 12 bodů dosáhlo v kraji 2 447 řidičů (12,5 %), jejich počet se meziročně zvýšil přesně o 100 řidičů.

### Kontakt:

Aleš Krejza

**Krajská správa ČSÚ v Liberci**

Oddělení informačních služeb

Tel.: 485 238 811

E-mail: [infoservislbc@czso.cz](mailto:infoservislbc@czso.cz)

**KOMENTÁŘ**

Přílohy:

**Dopravní nehody v Libereckém kraji**

Pramen: Policejní prezidium ČR

	2012	2013	2014	2015	2016	2017	2018	2019	2020	2021	2022
<b>Dopravní nehody celkem</b>	<b>3 859</b>	<b>3 788</b>	<b>3 572</b>	<b>3 889</b>	<b>4 094</b>	<b>4 443</b>	<b>4 558</b>	<b>4 752</b>	<b>4 517</b>	<b>4 641</b>	<b>4 665</b>
z toho s následky na zdraví nebo životě	1 041	1 042	999	1 040	986	1 010	1 077	989	930	868	935
Zraněné osoby celkem	1 299	1 302	1 225	1 296	1 259	1 325	1 343	1 216	1 147	1 072	1 142
v tom:											
lehce	1 173	1 194	1 109	1 174	1 158	1 233	1 249	1 140	1 068	1 025	1 092
těžce	126	108	116	122	101	92	94	76	79	47	50
Usmrcené osoby <sup>1)</sup>	25	20	28	23	19	24	21	12	13	15	12
Věcná škoda (mil. Kč)	185,7	170,0	148,1	177,5	189,1	201,6	220,5	247,5	212,3	221,9	245,5

<sup>1)</sup> do 24 hodin po nehodě

**Dopravní nehody podle krajů v roce 2022**

Pramen: Policejní prezidium ČR

	Dopravní nehody				Usmrcené osoby		Zraněné osoby	v tom		Věcná škoda (mil. Kč)	
	celkem	index 2022/2021	z toho s následky na životě a zdraví	z toho pod vlivem alkoholu (%)	celkem	index 2022/2021		těžce	lehce	celkem	index 2022/2021
<b>Česká republika</b>	<b>98 460</b>	<b>99,1</b>	<b>19 733</b>	<b>4,7</b>	<b>454</b>	<b>96,6</b>	<b>24 186</b>	<b>1 734</b>	<b>22 452</b>	<b>7 542,0</b>	<b>112,3</b>
v tom kraje:											
Hl. m. Praha	15 475	88,4	1 739	3,0	17	77,3	2 025	196	1 829	1 308,0	97,8
Středočeský	15 128	101,2	2 688	4,1	76	95,0	3 385	280	3 105	1 259,5	111,5
Jihočeský	4 441	102,8	1 590	8,2	48	106,7	1 961	187	1 774	352,7	100,0
Plzeňský	3 890	99,4	1 285	8,4	31	91,2	1 579	83	1 496	292,4	92,8
Karlovarský	2 652	107,5	599	6,1	12	80,0	731	78	653	160,2	109,2
Ústecký	10 584	94,2	1 472	3,7	44	115,8	1 832	125	1 707	602,5	98,9
<b>Liberecký</b>	<b>4 665</b>	<b>100,5</b>	<b>935</b>	<b>5,0</b>	<b>12</b>	<b>80,0</b>	<b>1 142</b>	<b>50</b>	<b>1 092</b>	<b>245,5</b>	<b>110,6</b>
Královéhradecký	4 931	100,4	1 058	4,9	31	81,6	1 291	85	1 206	657,4	181,1
Pardubický	4 426	100,8	1 048	5,5	28	133,3	1 265	80	1 185	292,3	100,4
Vysočina	4 912	102,9	1 045	3,0	30	125,0	1 317	92	1 225	409,9	108,4
Jihomoravský	6 397	100,5	2 303	7,9	43	102,4	2 861	205	2 656	496,1	118,2
Olomoucký	5 820	109,3	1 092	4,6	12	29,3	1 339	69	1 270	506,9	148,0
Zlínský	4 911	108,7	1 137	4,8	29	111,5	1 407	75	1 332	317,3	123,7
Moravskoslezský	10 228	102,2	1 742	4,3	41	141,4	2 051	129	1 922	641,3	115,7

## KOMENTÁŘ

### Nehody s následky na životě a zdraví (osobní nehody); rok 2022 Liberecký kraj

