

KOMENTÁŘ

10. 2. 2023

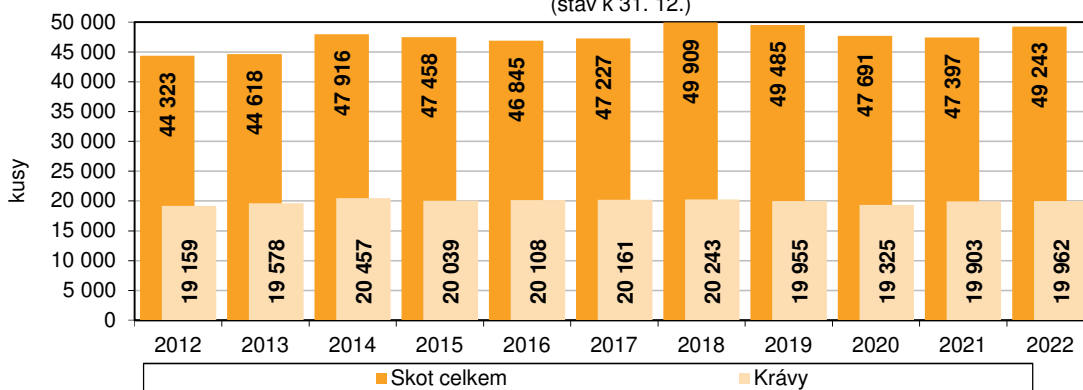
Výsledky chovu skotu v Libereckém kraji v roce 2022

Stavy skotu v Libereckém kraji meziročně vzrostly o 3,9 % na 49 243 kusů, z hlediska věku převažoval skot starší 2 let. Oproti roku 2021 se snížila výroba a prodej mléka.

K poslednímu dni roku 2022 bylo zemědělci v Libereckém kraji chováno 49 243 kusů skotu, tj. o 1 846 kusů (3,9 %) více než na konci předchozího roku. Meziroční nárůst stavů byl vykázán také v dalších 10 krajích, nejvíce v Jihomoravském kraji (+3 489 kusů, +5,5 %) a Kraji Vysočina (+9 455 kusů, +4,5 %). Pouze ve 3 krajích došlo k poklesu stavu skotu, nejvyšší úbytek ve výši 532 kusů (-1,4 %) byl zaznamenán v Karlovarském kraji, nižší meziroční chovy byly vykázány ještě také v kraji Ústeckém a Olomouckém.

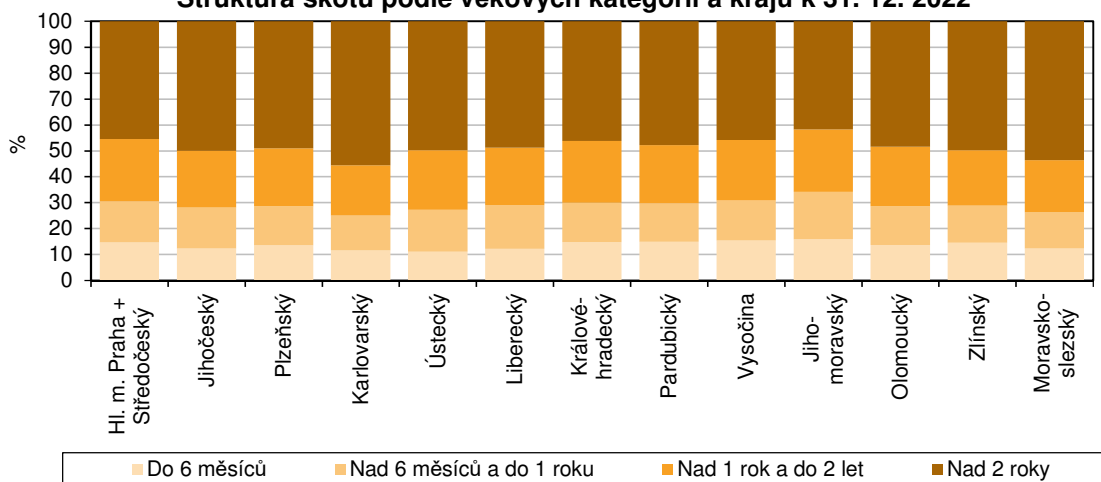
Vývoj stavu skotu a krav v Libereckém kraji

(stav k 31. 12.)



Stavy skotu v našem kraji byly v rámci mezikrajského srovnání 3. nejnižší (po Karlovarském a Ústeckém kraji), podíl na republikovém úhrnu 1 390,5 tis. kusů dosáhl 3,5 %. Nejpočetnější chovy skotu byly zjištěny v Kraji Vysočina (221 268 kusů, tj. 15,9 % z republikového úhrnu), s nepatrným odstupem následoval Jihočeský kraj (220 779 kusů, také 15,9% podíl).

Struktura skotu podle věkových kategorií a krajů k 31. 12. 2022

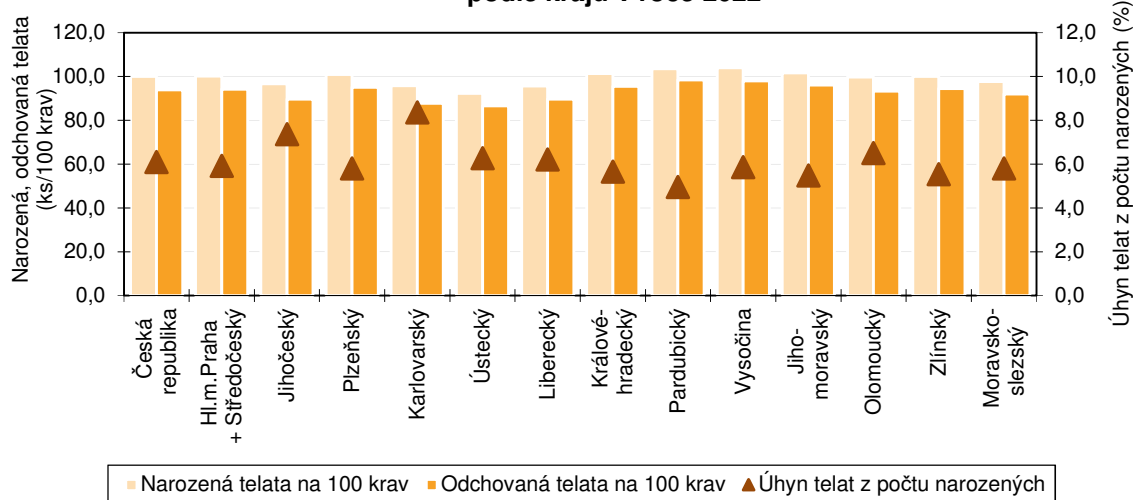


KOMENTÁŘ

Necelou polovinu z uvedeného stavu v Libereckém kraji představoval skot starší 2 let (48,8 %), jeho počet se meziročně zvýšil o 2,9 % na 24 012 kusů. V rámci této věkové kategorie se o 59 kusů (+0,3 %) na 19 962 kusů zvýšil stav krav. Krávy dojené tvořily 17,4 % celkového stavu skotu, krávy ostatní (tzn. krávy bez tržní produkce mléka) představovaly 23,1 %.

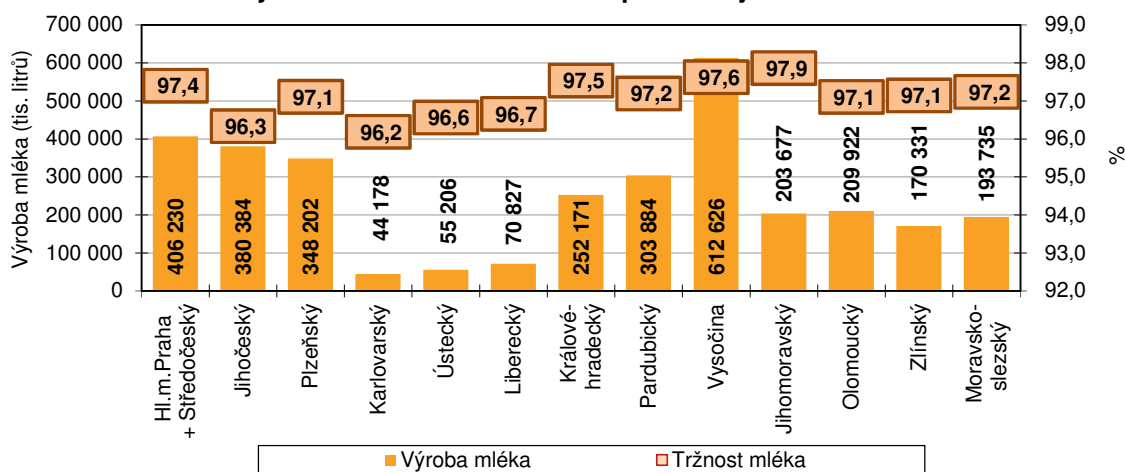
Ve věkové kategorii nad 1 rok a do 2 let také došlo k nárůstu stavu, a to o 16,0 % na 10 978 kusů. Ve zbývajících dvou kategoriích se stavy naopak snížily. V kategorii nad 6 měsíců a do 1 roku o 0,7 % na 8 254 kusů a v kategorii do 6 měsíců to bylo o 4,6 % na 5 999 kusů.

Narozená a odchovaná telata na 100 krav a úhyn telat podle krajů v roce 2022



V průběhu roku 2022 se v Libereckém kraji narodilo 19 471 telat (o 0,7 % více než v roce 2021), úspěšně bylo odchováno 18 264 telat (meziročně +1,1%). Na 100 krav tedy připadlo 95,6 narozených (meziročně -0,8 %) a 89,7 odchovaných telat (-0,5 %). Úhyn telat do 3 měsíců z počtu narozených činil 6,2 % (meziročně -0,3 p. b.).

Výroba mléka a tržnost mléka podle krajů v roce 2022



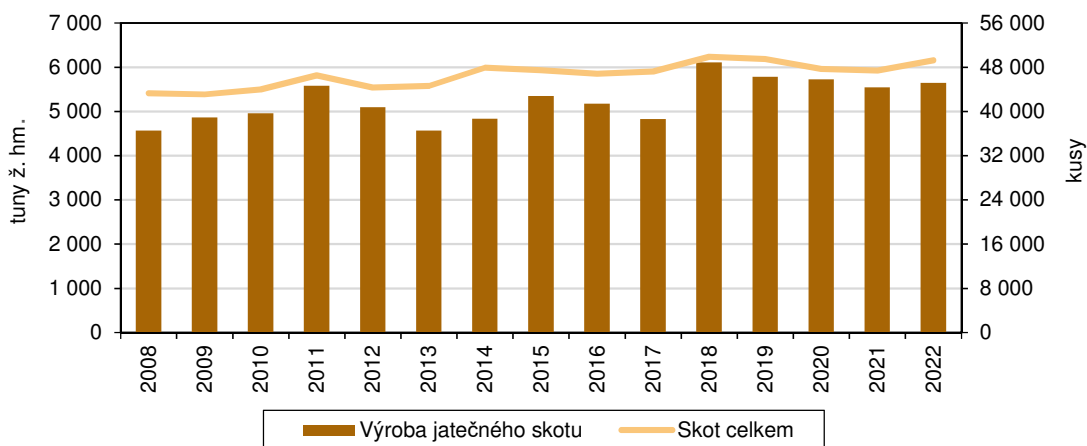
Tržnost mléka = procentuální podíl prodaného mléka na jeho výrobě

KOMENTÁŘ

Z hlediska jednotlivých krajů České republiky se nejvíce telat v přepočtu na 100 krav narodilo v Kraji Vysočina (104,1 telat), zatímco Pardubický kraj byl první v pořadí v telatech odchovaných (98,5 telat na 100 krav). Nejnižší počet narozených i odchovaných telat na 100 krav byl vykázán v Ústeckém kraji (92,3 telat, resp. 86,6 telat). Nejnižší úhyn telat z počtu narozených vykázal Pardubický kraj (4,9 %), nejvyšší Karlovarský kraj (8,4 %).

Výroba mléka v Libereckém kraji dosáhla 70 827 tis. litrů a oproti roku 2021 byla nižší o 6 183 tis. litrů (-8,0 %). Na celorepublikové produkci mléka (3 251 373 tis. litrů) se kraj podílel 2,2 % (3. nejnižší podíl mezi kraji). Největším producentem mléka byl tradičně Kraj Vysočina s 612 626 tis. litry a 18,8% podílem, nejnižší produkci mléka vykázal Karlovarský kraj (44 178 tis. litrů, 1,4% podíl).

Výroba jatečného skotu a stavy skotu v Libereckém kraji



Také prodej mléka se v Libereckém kraji ve srovnání s rokem 2021 snížil, a to o 7,6 % na 68 462 tis. litrů. Tržnost mléka (tj. podíl prodeje mléka na jeho výrobě) dosáhla 96,7 %. Výroba jatečného skotu meziročně vzrostla o 101 tun (1,8 %) na 5 642 tun živé hmotnosti.

Další informace naleznete v publikaci [Chov skotu – 2. pololetí 2022](#)

a veřejné databázi ČSÚ: [Chov skotu](#)

Kontakt:

Aleš Krejza

Krajská správa ČSÚ v Liberci

Oddělení informačních služeb

Tel.: 485 238 811

E-mail: infoservislbc@czso.cz

KOMENTÁŘ

Přílohy:

Stavy skotu podle věkových kategorií podle krajů k 31. 12. 2022

kusy

	Česká republika	v tom kraj					
		Hl. m. Praha + Středočeský	Jihočeský	Píseňský	Karlovarský	Ústecký	Liberecký
Skot celkem	1 390 492	151 091	220 779	155 684	37 842	40 234	49 243
v tom:							
do 6 měsíců	192 089	22 108	27 094	20 954	4 335	4 434	5 999
v tom:							
telata jatečná	853	73	142	72	41	43	38
býčci	76 936	8 972	11 417	8 145	1 707	1 974	2 766
jalovičky	114 300	13 063	15 535	12 737	2 587	2 417	3 195
nad 6 měsíců a do 1 roku	214 563	23 803	34 965	23 437	5 142	6 527	8 254
v tom:							
telata jatečná	1 156	115	199	100	47	64	81
býčci	82 067	9 737	13 771	8 503	1 800	2 868	3 253
jalovičky	131 340	13 951	20 995	14 834	3 295	3 595	4 920
nad 1 rok a do 2 let	314 409	36 399	48 272	34 886	7 312	9 252	10 978
v tom:							
býci plemenní	1 423	131	299	165	56	74	59
býci ostatní vč.volů	104 271	13 347	17 426	11 140	2 252	4 068	3 880
jalovice jatečné	10 163	825	1 511	1 042	293	362	863
jalovice zapuštěné	99 992	11 491	12 215	10 827	1 523	1 776	2 344
jalovice nezapuštěné	98 560	10 605	16 821	11 712	3 188	2 972	3 832
nad 2 roky	669 431	68 781	110 448	76 407	21 053	20 021	24 012
v tom:							
býci plemenní	8 217	699	1 735	1 038	375	401	420
býci ostatní vč.volů	13 145	1 620	2 485	1 371	408	640	669
jalovice jatečné	1 742	169	293	215	59	84	95
jalovice zapuštěné	49 533	3 997	10 201	5 712	2 049	1 747	2 005
jalovice nezapuštěné	17 645	1 538	3 663	2 111	819	798	861
krávy dojené zapuštěné	256 230	30 300	32 422	26 802	4 207	4 574	5 957
krávy dojené nezapuštěné	100 423	12 213	13 639	11 226	1 742	1 901	2 625
krávy ostatní zapuštěné	177 655	13 993	37 571	22 319	9 534	7 837	9 158
krávy ostatní nezapuštěné	44 841	4 252	8 439	5 613	1 860	2 039	2 222

KOMENTÁŘ
Stavy skotu podle věkových kategorií podle krajů k 31. 12. 2022

pokračování

	v tom kraj						
	Králové- hradecký	Pardubický	Vysočina	Jiho- moravský	Olomoucký	Zlínský	Moravsko- slezský
Skot celkem	100 720	110 493	221 268	66 898	86 268	63 025	86 947
v tom:							
do 6 měsíců	14 806	16 342	33 932	10 632	11 714	9 118	10 621
v tom:							
telata jatečná	58	72	106	14	84	34	76
býčci	6 094	6 535	13 738	3 969	4 918	3 154	3 547
jalovičky	8 654	9 735	20 088	6 649	6 712	5 930	6 998
nad 6 měsíců a do 1 roku	15 350	16 444	34 270	12 221	12 935	9 027	12 188
v tom:							
telata jatečná	93	82	120	43	68	48	96
býčci	6 634	5 629	12 989	5 591	4 937	2 871	3 484
jalovičky	8 623	10 733	21 161	6 587	7 930	6 108	8 608
nad 1 rok a do 2 let	24 013	24 915	51 471	16 103	19 822	13 478	17 508
v tom:							
býci plemenní	77	88	146	27	93	71	137
býci ostatní vč. volů	8 884	7 585	16 585	4 915	6 398	3 528	4 263
jalovice jatečné	510	436	1 641	1 331	465	406	478
jalovice zapuštěné	7 965	9 174	18 353	6 349	6 351	5 385	6 239
jalovice nezapuštěné	6 577	7 632	14 746	3 481	6 515	4 088	6 391
nad 2 roky	46 551	52 792	101 595	27 942	41 797	31 402	46 630
v tom:							
býci plemenní	441	481	891	174	488	364	710
býci ostatní vč. volů	1 006	1 025	1 432	417	724	494	854
jalovice jatečné	100	111	262	62	102	97	93
jalovice zapuštěné	3 526	3 788	6 694	1 170	3 248	1 846	3 550
jalovice nezapuštěné	1 146	1 090	2 092	427	1 041	693	1 366
krávy dojené zapuštěné	20 605	24 185	46 828	16 402	16 723	13 036	14 189
krávy dojené nezapuštěné	7 148	8 915	18 503	5 343	6 477	4 644	6 047
krávy ostatní zapuštěné	9 785	10 283	20 036	3 084	10 530	7 665	15 860
krávy ostatní nezapuštěné	2 794	2 914	4 857	863	2 464	2 563	3 961

KOMENTÁŘ

Výroba mléka a užitkovost skotu v Libereckém kraji

	Měrná jednotka	Rok		Rozdíl	Index (%)
		2021	2022		
Průměrné stavy krav	kusy	20 056	20 362	306	101,5
Narozená telata celkem	kusy	19 338	19 471	133	100,7
Narozená telata na 100 krav	kusy	96,4	95,6	-0,8	99,2
Odchovaná telata celkem	kusy	18 074	18 264	190	101,1
Odchovaná telata na 100 krav	kusy	90,1	89,7	-0,4	99,5
Úhyn telat do 3 měsíců od narození celkem	kusy	1 264	1 207	-57	95,5
Úhyn telat (z počtu narozených)	%	6,5	6,2	²⁾ -0,3	x
Výroba mléka	tis. litrů	77 010	70 827	-6 183	92,0
Prodej mléka	tis. litrů	74 125	68 462	-5 663	92,4
Tržnost mléka ¹⁾	%	96,3	96,7	²⁾ 0,4	x
Výroba jatečného skotu	tuny ž. hm.	5 541	5 642	101	101,8
Průměrná denní dojivost	litry	22,41	22,49	0,08	100,3
Průměrná dojivost celkem	litry	8 180,5	8 208,6	28,1	100,3

¹⁾ podíl prodeje mléka na výrobě mléka

²⁾ rozdíl v procentních bodech