

## KOMENTÁŘ

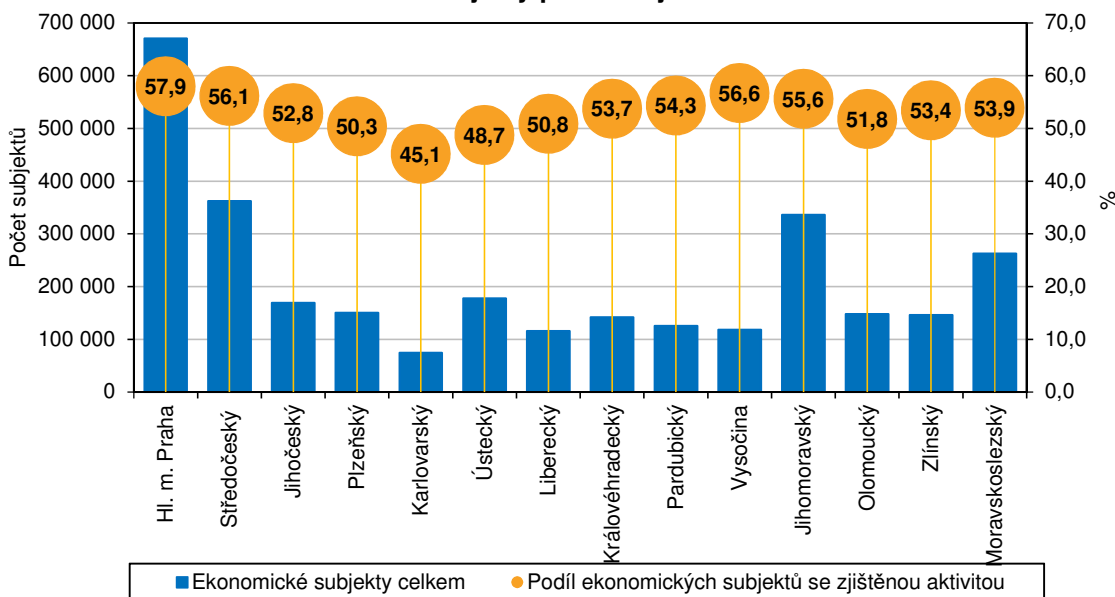
6. 2. 2023

### Ekonomické subjekty v Libereckém kraji k 31. 12. 2022

V Registru ekonomických subjektů bylo ke konci roku 2022 zapsáno 115,8 tis. subjektů se sídlem v Libereckém kraji, více než polovina z nich vykázala ekonomickou aktivitu.

K 31. 12. 2022 podle Registru ekonomických subjektů (RES) v Libereckém kraji sídlilo 115 776 ekonomických subjektů, tj. meziročně o 2 480 subjektů (-2,1 %) méně. Podle informací ze statistických zjišťování nebo z administrativních zdrojů byla u 50,8 % uvedených ekonomických subjektů zjištěna aktivita (meziročně více o 809 subjektů, tj. +1,4 %). Na celkovém počtu registrovaných ekonomických subjektů se sídlem v České republice (téměř 3 mil.) se Liberecký kraj podílel 3,9 %.

Ekonomické subjekty podle krajů k 31. 12. 2022

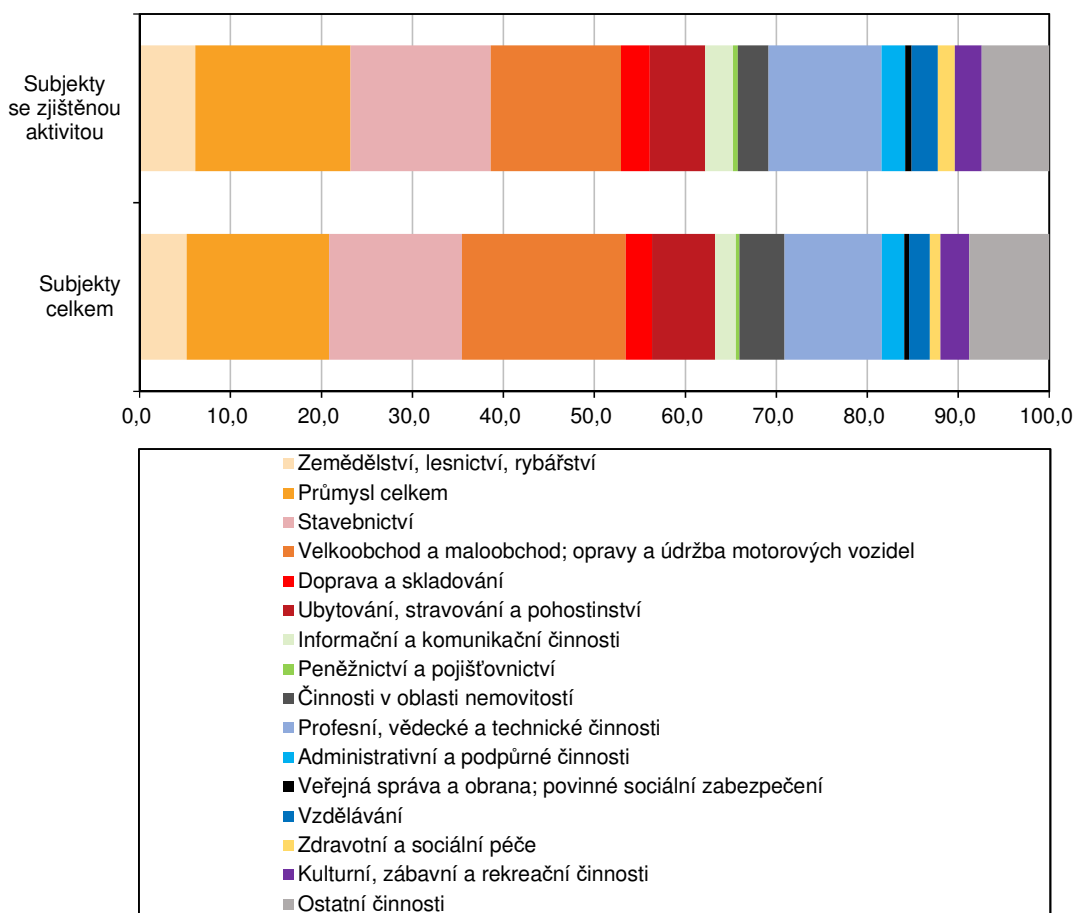


Z pohledu právní formy ovlivnily zmíněný pokles ekonomických subjektů v našem kraji především fyzické osoby. Jejich počet poklesl podruhé za sebou, v roce 2022 ve srovnání s rokem 2021 o 2 891 subjektů (-3,1 %) na 91 002 jednotek (tj. 78,6 % všech subjektů v Libereckém kraji). Na dosaženém výsledku se podíleli živnostníci (-2 887 subjektů, -3,3 %) a zemědělské podnikatelé (-14 subjektů, -0,7 %). Mírně se zvýšil počet fyzických osob nepodnikajících podle živnostenského zákona (tzv. svobodná povolání) a zahraničních fyzických osob (+2 subjekty, resp. +8 subjektů). Počet právnických osob roste již 8 let, naposledy se zvýšil o 411 subjektů (+1,7 %) na 24 774 jednotek. Nejvíce vzrostl počet společností s ručením omezeným, a to o 308 subjektů (+2,4 %), zvýšil se také počet spolků (+42 subjektů, +1,0 %). Snížil se však počet akciových společností (-12 subjektů, -2,6 %), veřejných obchodních společností (-12 subjektů, -3,0 %) a ubylo také 6 družstev (-1,7 %). O 3 subjekty meziročně poklesl počet evropských společností, přibyla 1 komanditní společnost.

## KOMENTÁŘ

K 31. 12. 2022 mělo v Libereckém kraji sídlo např. 85 313 živnostníků (z toho 48,3 % aktivních), 13 341 společností s ručením omezeným (74,3 % aktivních), 449 akciových společností (84,2 % aktivních), 391 veřejných obchodních společností (19,9 % aktivních). Registr ekonomických subjektů dále evidoval 7 státních podniků (z toho 2 aktivní) a 4 382 spolků (22,8 % aktivních). Z 18 evropských společností se sídlem v kraji byla aktivita zjištěna u 15 z nich.

**Ekonomické subjekty podle převažující ekonomické činnosti  
v Libereckém kraji k 31. 12. 2022**

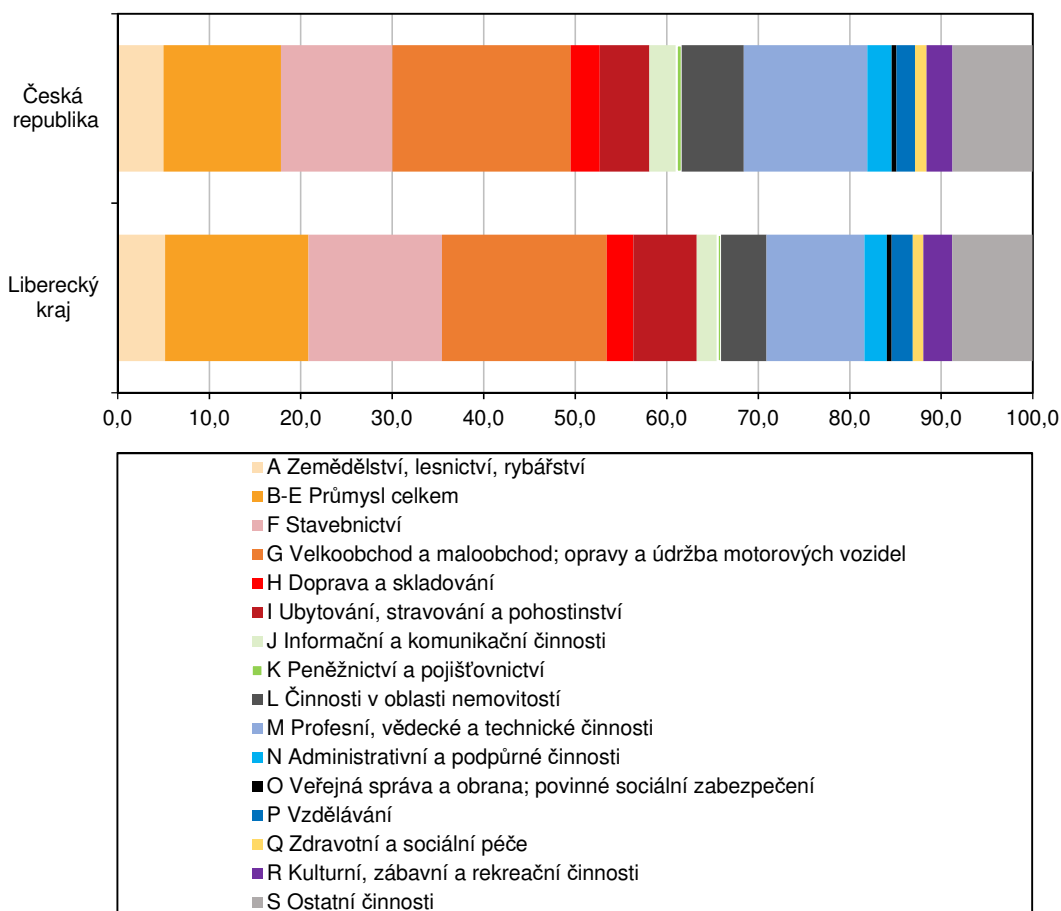


Ve struktuře ekonomických subjektů se zjištěným počtem zaměstnanců převažovaly subjekty bez zaměstnanců. Ke konci roku 2022 bylo v této kategorii registrováno 39 497 subjektů a v porovnání s rokem 2021 došlo k nárůstu o 746 subjektů (+1,9 %). K navýšení o 30 subjektů na 7 354 došlo také u mikropodniků s 1 až 9 zaměstnanci. Shodně o 8 subjektů se zvýšil počet malých podniků s 10 až 49 zaměstnanci (na 1 477 subjektů) a středních podniků s 50 až 249 zaměstnanci (na 434 subjektů). K poklesu došlo pouze u velkých podniků s 250 a více zaměstnanci, a to o 2 subjekty na 71 subjektů. Velké zastoupení ve struktuře ekonomických subjektů mají subjekty s neuvedeným počtem zaměstnanců. K 31. 12. 2022 bylo evidováno 66 943 těchto subjektů (57,8 % celkového počtu subjektů v kraji), z toho 56 900 subjektů nevykázalo ekonomickou aktivitu.

## KOMENTÁŘ

Struktura ekonomických subjektů podle převažující činnosti se dlouhodobě nemění. Téměř 18 % ekonomických subjektů se sídlem v Libereckém kraji patřilo na konci roku 2022 do odvětví velkoobchod a maloobchod; opravy a údržba motorových vozidel (20 280 jednotek). Meziročně se jejich počet snížil o 1 861 subjektů (-8,4 %). Druhou nejvíce zastoupenou skupinou byly průmyslové podniky (pokles o 327 subjektů na 17 678 jednotek, tj. 15,3% podíl na celkovém počtu subjektů), mezi kterými převažovaly subjekty zabývající se zpracovatelským průmyslem (93,5 % podniků z odvětví průmyslu). Ve stavebnictví se realizovalo 14,2 % subjektů, 10,4 % subjektů příslušelo do odvětví profesní, vědecké a technické činnosti a tyto činnosti zaznamenaly druhý nejvýraznější pokles (- 654 subjektů, -5,1 %). Za zmínku stojí také pokles subjektů v oblasti ubytování, stravování a pohostinství (-141 subjektů, -1,8 %). Nejvyšší meziroční absolutní přírůstek byl evidován v odvětví činnosti v oblasti nemovitostí (+123 subjektů), nevyšší relativní v odvětví doprava a skladování a kulturní, zábavní a rekreační činnosti (+2,6 %).

**Ekonomické subjekty podle převažující ekonomické činnosti v České republice a v Libereckém kraji k 31. 12. 2022**



V rámci Libereckého kraje je dlouhodobě nejvíce ekonomických subjektů soustředěno v okrese Liberec, na konci roku 2022 jejich počet dosáhl 48 557 subjektů (tj. 41,9 % celkového počtu subjektů v kraji). Nejméně subjektů naopak sídlilo v okrese Semily (19 508, tj. 16,8 %). Struktura

## KOMENTÁŘ

ekonomických subjektů podle právní formy odpovídá krajské situaci, tj. ve všech okresech kraje výrazně převažují fyzické osoby nad osobami právníckými. Nižší než 80% zastoupení fyzických osob však vykazuje pouze okres Liberec (74,0 %). Krajskému složení odpovídá také struktura ekonomických subjektů jednotlivých okresů podle odvětví činnosti. Nejvyšší zastoupení mělo i v jednotlivých okresech odvětví velkoobchodu a maloobchodu; oprav a údržby motorových vozidel. V okresech Česká Lípa, Jablonec nad Nisou a Semily patřila druhá příčka průmyslu, třetí stavebnictví a tyto okresy mají také výrazně vyšší relativní podíl subjektů v oblasti ubytování, stravování a pohostinství. V okrese Liberec druhé místo obsadilo stavebnictví, třetí příčku průmysl.

Napříč Českou republikou sídlilo k 31. 12. 2022 nejvíce ekonomických subjektů v hlavním městě Praze (670 392 subjektů, tj. 22,4 % z celorepublikového počtu), následoval kraj Středočeský (362 031 subjektů, 12,1 %) a Jihomoravský (335 762 subjektů, 11,2 %). Na opačném konci žebříčku se umístil Karlovarský kraj (74 396 subjektů, 2,5 %). Liberecký kraj v tomto porovnání obsadil 2. nejnižší pozici. V našem kraji také došlo meziročně k nejvýraznějšímu absolutnímu i relativnímu propadu počtu ekonomických subjektů, jejich pokles byl dále zaznamenán již jen v Královéhradeckém kraji. Naopak nejvyšší nárůst zaznamenalo hl. m. Praha, a to o 12 002 subjektů (+1,8 %).

Nejvyšší zastoupení ve všech krajích má odvětví služeb. V hlavním městě Praze představovalo 78,2 %, nejnižší podíl byl vykázan v Kraji Vysočina (58,1 %). V Libereckém kraji byl v tomto odvětví zaznamenán 4. nejnižší mezikrajský podíl (62,8 %). V odvětví zemědělství, lesnictví, rybníkářství byl nejvyšší podíl zjištěn v Kraji Vysočina (8,8 %), nejnižší v hlavním městě Praze (2,1 %). Liberecký kraj se s podílem 5,0 % zařadil mezi kraje na 6. nejnižší pozici. V odvětví průmyslu dominoval Zlínský kraj (16,2% podíl z celkového počtu subjektů v kraji), následován kraji Pardubickým a Libereckým (shodně 15,3 %). Nejnižší podíl ve výši 8,4 % vykazovalo hlavní město Praha. Ve stavebnictví dosáhl náš kraj společně s Krajem Vysočina na 2. nejvyšší podíl (14,2 %) po Ústeckém kraji (14,3 %). Na opačném konci žebříčku se umístilo hlavní město Praha (8,0 %).

### Kontakt:

Aleš Krejza

### Krajská správa ČSÚ v Liberci

Oddělení informačních služeb

Tel.: 485 238 811

E-mail: [infoservislbc@czso.cz](mailto:infoservislbc@czso.cz)

**KOMENTÁŘ**
*Přílohy:*
**Ekonomické subjekty se sídlem v Libereckém kraji**

stav k 31. 12

	2018	2019	2020	2021	2022	Rozdíl 2022–2021	Index 2022–2021
<b>Registrované subjekty celkem</b>	<b>118 509</b>	<b>117 304</b>	<b>118 076</b>	<b>118 256</b>	<b>115 776</b>	<b>-2 480</b>	<b>97,9</b>
<b>v tom podle právní formy:</b>							
fyzické osoby	95 746	93 965	94 159	93 893	91 002	-2 891	96,9
v tom:							
živnostníci	88 334	88 232	88 400	88 200	85 313	-2 887	96,7
zemědělství podnikatelé	2 020	2 036	2 075	2 089	2 075	-14	99,3
fyzické osoby nepodnikající podle živnostenského zákona	4 349	2 663	2 625	2 598	2 600	2	100,1
zahraniční fyzické osoby	1 043	1 034	1 059	1 006	1 014	8	100,8
právnické osoby	22 763	23 339	23 917	24 363	24 774	411	101,7
z toho:							
obchodní společnosti	12 869	13 229	13 621	13 946	14 228	282	102,0
v tom:							
společnost s ručením omezeným	11 895	12 278	12 690	13 033	13 341	308	102,4
akciová společnost	481	475	466	461	449	-12	97,4
veřejná obchodní společnost	440	424	415	403	391	-12	97,0
komanditní společnost	31	31	30	28	29	1	103,6
evropská společnost	22	21	20	21	18	-3	85,7
družstva	376	378	367	363	357	-6	98,3
spolky	4 040	4 154	4 273	4 340	4 382	42	101,0
<b>v tom podle počtu zaměstnanců:</b>							
neuvedeno	72 705	70 726	70 909	70 213	66 943	-3 270	95,3
bez zaměstnanců	36 319	36 956	37 788	38 751	39 497	746	101,9
1–9 (mikropodniky)	7 512	7 623	7 429	7 324	7 354	30	100,4
10–49 (malé podniky)	1 479	1 489	1 470	1 469	1 477	8	100,5
50–249 (střední podniky)	420	436	408	426	434	8	101,9
250 a více (velké podniky)	74	74	72	73	71	-2	97,3
<b>z toho podle převažující činnosti (CZ-NACE):</b>							
A zemědělství, lesnictví, rybářství	5 460	5 506	5 658	5 796	5 841	45	100,8
B-E průmysl celkem	17 717	17 730	17 884	18 005	17 678	-327	98,2
B těžba a dobývání	72	71	69	72	75	3	104,2
C zpracovatelský průmysl	16 589	16 603	16 756	16 869	16 531	-338	98,0
D výroba a rozvod elektřiny, plynu, tepla a klimatizovaného vzduchu	600	598	596	599	616	17	102,8
E zásobování vodou; činn. souvis. s odp. vodami, odpady a sanacemi	456	458	463	465	456	-9	98,1
F stavebnictví	16 260	16 329	16 402	16 476	16 454	-22	99,9
G velkoobchod a maloobchod; opravy a údržba motorových vozidel	24 541	23 417	22 843	22 141	20 280	-1 861	91,6
H doprava a skladování	2 880	2 994	3 073	3 199	3 281	82	102,6
I ubytování, stravování a pohostinství	8 124	8 130	8 070	7 962	7 821	-141	98,2
J informační a komunikační činnosti	2 175	2 242	2 350	2 505	2 568	63	102,5
K peněžnictví a pojišťovnictví	1 900	442	426	421	423	2	100,5
L činnosti v oblasti nemovitostí	4 952	5 134	5 346	5 491	5 614	123	102,2
M profesní, vědecké a technické činnosti	13 244	13 026	12 890	12 711	12 057	-654	94,9
N administrativní a podpůrné činnosti	2 390	2 578	2 632	2 742	2 768	26	100,9
O veřejná správa a obrana; povinné sociální zabezpečení	580	580	581	578	579	1	100,2
P vzdělávání	2 466	2 559	2 577	2 604	2 588	-16	99,4
Q zdravotní a sociální péče	1 281	1 312	1 313	1 310	1 317	7	100,5
R kulturní, zábavní a rekreační činnosti	3 151	3 279	3 396	3 465	3 554	89	102,6
S ostatní činnosti	9 266	9 479	9 727	9 901	9 907	6	100,1

**Oddělení informačních služeb – Krajská správa ČSÚ v Liberci**

Informace o inflaci, HDP, obyvatelstvu, průměrných mzdách a mnohé další najdete na stránkách

 Českého statistického úřadu: [www.liberec.czso.cz](http://www.liberec.czso.cz) | tel.: 485 238 811, e-mail: [infoservislbcc@czso.cz](mailto:infoservislbcc@czso.cz)

**KOMENTÁŘ**
**Ekonomické subjekty se zjištěnou aktivitou<sup>1)</sup> se sídlem v Libereckém kraji**

stav k 31. 12.

	2018	2019	2020	2021	2022	Rozdíl 2022–2021	Index 2022/2021
<b>Registrované subjekty celkem</b>	<b>55 717</b>	<b>56 339</b>	<b>57 144</b>	<b>58 054</b>	<b>58 863</b>	<b>809</b>	<b>101,4</b>
<b>v tom podle právní formy:</b>							
fyzické osoby	43 670	43 828	44 388	44 934	45 389	455	101,0
v tom:							
živnostníci	39 338	39 613	40 161	40 751	41 210	459	101,1
zemědělní podnikatelé	1 511	1 504	1 526	1 519	1 507	-12	99,2
fyzické osoby nepodnikající podle živnostenského zákona	2 234	2 133	2 106	2 079	2 077	-2	99,9
zahraniční fyzické osoby	587	578	595	585	595	10	101,7
právní osoby	12 047	12 511	12 756	13 120	13 474	354	102,7
z toho:							
obchodní společnosti	8 998	9 451	9 702	10 089	10 403	314	103,1
v tom:							
společnost s ručením omezeným	8 479	8 930	9 188	9 588	9 916	328	103,4
akciová společnost	392	394	390	384	378	-6	98,4
veřejná obchodní společnost	90	91	89	84	78	-6	92,9
komanditní společnost	17	16	17	15	16	1	106,7
evropská společnost	20	20	18	18	15	-3	83,3
družstva	268	267	258	255	255	-	100,0
spolky	978	1 005	1 013	974	997	23	102,4
<b>v tom podle počtu zaměstnanců:</b>							
neuvedeno	9 927	9 775	9 991	10 025	10 043	18	100,2
bez zaměstnanců	36 305	36 942	37 774	38 737	39 484	747	101,9
1–9 (mikropodniky)	7 512	7 623	7 429	7 324	7 354	30	100,4
10–49 (malé podniky)	1 479	1 489	1 470	1 469	1 477	8	100,5
50–249 (střední podniky)	420	436	408	426	434	8	101,9
250 a více (velké podniky)	74	74	72	73	71	-2	97,3
<b>z toho podle převažující činnosti (CZ-NACE):</b>							
A zemědělství, lesnictví, rybářství	3 287	3 280	3 369	3 468	3 571	103	103,0
B-E průmysl celkem	9 263	9 346	9 520	9 662	9 869	207	102,1
B těžba a dobývání	41	40	38	41	44	3	107,3
C zpracovatelský průmysl	8 459	8 541	8 704	8 846	9 031	185	102,1
D výroba a rozvod elektřiny, plynu, tepla a klimatizovaného vzduchu	497	491	496	495	509	14	102,8
E zásobování vodou; činn. souvis. s odp. vodami, odpady a sanacemi	266	274	282	280	285	5	101,8
F stavebnictví	8 194	8 420	8 599	8 737	8 927	190	102,2
G velkoobchod a maloobchod; opravy a údržba motorových vozidel	9 036	8 487	8 248	8 326	8 306	-20	99,8
H doprava a skladování	1 532	1 609	1 670	1 757	1 832	75	104,3
I ubytování, stravování a pohostinství	3 628	3 633	3 616	3 545	3 521	-24	99,3
J informační a komunikační činnosti	1 402	1 483	1 561	1 691	1 785	94	105,6
K peněžnictví a pojišťovnictví	354	289	282	282	304	22	107,8
L činnosti v oblasti nemovitostí	1 595	1 612	1 772	1 899	1 956	57	103,0
M profesní, vědecké a technické činnosti	7 436	7 370	7 285	7 301	7 188	-113	98,5
N administrativní a podpůrné činnosti	1 225	1 377	1 392	1 440	1 500	60	104,2
O veřejná správa a obrana; povinné sociální zabezpečení	429	428	419	427	421	-6	98,6
P vzdělávání	1 569	1 655	1 651	1 634	1 673	39	102,4
Q zdravotní a sociální péče	1 063	1 077	1 063	1 071	1 066	-5	99,5
R kulturní, zábavní a rekreační činnosti	1 471	1 565	1 637	1 654	1 718	64	103,9
S ostatní činnosti	3 893	4 066	4 180	4 245	4 298	53	101,2

<sup>1)</sup> Subjektem se zjištěnou aktivitou je ten, který vykazuje ekonomickou aktivitu podle informací ze statistických zjišťování nebo z administrativních zdrojů.

**KOMENTÁŘ**
**Ekonomické subjekty se sídlem v okresech Libereckého kraje k 31. 12. 2022**

	Liberecký kraj	v tom okres			
		Česká Lípa	Jablonec nad Nisou	Liberec	Semily
<b>Registrované subjekty celkem</b>	<b>115 776</b>	<b>22 527</b>	<b>25 184</b>	<b>48 557</b>	<b>19 508</b>
<b>v tom podle právní formy:</b>					
fyzické osoby	91 002	18 560	20 284	35 933	16 225
v tom:					
živnostníci	85 313	17 525	19 231	33 636	14 921
zemědělní podnikatelé	2 075	366	274	680	755
fyzické osoby nepodnikající podle živnostenského zákona	2 600	527	524	1 100	449
zahraniční fyzické osoby	1 014	142	255	517	100
právnícké osoby	24 774	3 967	4 900	12 624	3 283
z toho:					
obchodní společnosti	14 228	1 938	2 804	7 835	1 651
v tom:					
společnost s ručením omezeným	13 341	1 794	2 638	7 368	1 541
akciová společnost	449	66	87	236	60
veřejná obchodní společnost	391	73	75	199	44
komanditní společnost	29	3	2	22	2
evropská společnost	18	2	2	10	4
družstva	357	35	88	195	39
spolky	4 382	926	804	2 056	596
<b>v tom podle počtu zaměstnanců:</b>					
neuvedeno	66 943	13 360	14 496	28 704	10 383
bez zaměstnanců	39 497	7 528	8 832	15 611	7 526
1–9 (mikropodniky)	7 354	1 318	1 468	3 337	1 231
10–49 (malé podniky)	1 477	229	296	670	282
50–249 (střední podniky)	434	80	79	198	77
250 a více (velké podniky)	71	12	13	37	9
<b>z toho podle převažující činnosti (CZ-NACE):</b>					
A zemědělství, lesnictví, rybářství	5 841	1 303	851	2 069	1 618
B-E průmysl celkem	17 678	3 829	4 302	6 655	2 892
B těžba a dobývání	75	15	10	40	10
C zpracovatelský průmysl	16 531	3 566	4 099	6 156	2 710
D výr. a rozvod elektřiny, plynu, tepla a klimatizovaného vzduchu	616	148	120	237	111
E zásob. vodou; činn. souvis. s odp. vodami, odpady a sanacemi	456	100	73	222	61
F stavebnictví	16 454	2 989	3 576	7 234	2 655
G velkoobchod a maloobchod; opravy a údržba motorových vozidel	20 280	3 900	4 325	8 687	3 368
H doprava a skladování	3 281	656	617	1 542	466
I ubytování, stravování a pohostinství	7 821	1 558	1 905	2 626	1 732
J informační a komunikační činnosti	2 568	421	549	1 263	335
K peněžnictví a pojišťovnictví	423	89	93	176	65
L činnosti v oblasti nemovitostí	5 614	877	1 244	2 825	668
M profesní, vědecké a technické činnosti	12 057	1 991	2 609	5 616	1 841
N administrativní a podpůrné činnosti	2 768	555	623	1 230	360
O veřejná správa a obrana; povinné sociální zabezpečení	579	98	114	182	185
P vzdělávání	2 588	469	543	1 165	411
Q zdravotní a sociální péče	1 317	268	279	544	226
R kulturní, zábavní a rekreační činnosti	3 554	629	831	1 487	607
S ostatní činnosti	9 907	2 050	2 109	4 170	1 578

**Oddělení informačních služeb – Krajská správa ČSÚ v Liberci**

Informace o inflaci, HDP, obyvatelstvu, průměrných mzdách a mnohé další najdete na stránkách

 Českého statistického úřadu: [www.liberec.czso.cz](http://www.liberec.czso.cz) | tel.: 485 238 811, e-mail: [infoservislbc@czso.cz](mailto:infoservislbc@czso.cz)

**KOMENTÁŘ**
**Ekonomické subjekty se zjištěnou aktivitou<sup>1)</sup> se sídlem v okresech Libereckého kraje k 31. 12. 2022**

	Liberecký kraj	v tom okres			
		Česká Lípa	Jablonec nad Nisou	Liberec	Semily
<b>Registrované subjekty celkem</b>	<b>58 863</b>	<b>10 905</b>	<b>12 732</b>	<b>24 631</b>	<b>10 595</b>
<b>v tom podle právní formy:</b>					
fyzické osoby	45 389	8 785	10 112	17 847	8 645
v tom:					
živnostníci	41 210	8 024	9 312	16 241	7 633
zemědělníci podnikatelé	1 507	265	203	473	566
fyzické osoby nepodnikající podle živnostenského zákona	2 077	419	432	846	380
zahraniční fyzické osoby	595	77	165	287	66
právnícké osoby	13 474	2 120	2 620	6 784	1 950
z toho:					
obchodní společnosti	10 403	1 473	2 052	5 554	1 324
v tom:					
společnost s ručením omezeným	9 916	1 407	1 953	5 302	1 254
akciová společnost	378	55	77	192	54
veřejná obchodní společnost	78	8	19	39	12
komanditní společnost	16	1	1	13	1
evropská společnost	15	2	2	8	3
družstva	255	23	64	136	32
spolky					
<b>v tom podle počtu zaměstnanců:</b>					
neuvedeno	10 043	1 744	2 045	4 783	1 471
bez zaměstnanců	39 484	7 522	8 831	15 606	7 525
1–9 (mikropodniky)	7 354	1 318	1 468	3 337	1 231
10–49 (malé podniky)	1 477	229	296	670	282
50–249 (střední podniky)	434	80	79	198	77
250 a více (velké podniky)	71	12	13	37	9
<b>z toho podle převažující činnosti (CZ-NACE):</b>					
A zemědělství, lesnictví, rybářství	3 571	781	519	1 195	1 076
B-E průmysl celkem	9 869	2 037	2 279	3 822	1 731
B těžba a dobývání	44	8	2	27	7
C zpracovatelský průmysl	9 031	1 844	2 133	3 464	1 590
D výr. a rozvod elektřiny, plynu, tepla a klimatizovaného vzduchu	509	125	98	190	96
E zásob. vodou; činn. souvis. s odp. vodami, odpady a sanacemi	285	60	46	141	38
F stavebnictví	8 927	1 483	2 007	3 952	1 485
G velkoobchod a maloobchod; opravy a údržba motorových vozidel	8 306	1 558	1 753	3 523	1 472
H doprava a skladování	1 832	354	356	825	297
I ubytování, stravování a pohostinství	3 521	662	894	1 161	804
J informační a komunikační činnosti	1 785	280	375	878	252
K peněžnictví a pojišťovnictví	304	63	66	128	47
L činnosti v oblasti nemovitostí	1 956	293	390	1 075	198
M profesní, vědecké a technické činnosti	7 188	1 167	1 548	3 319	1 154
N administrativní a podpůrné činnosti	1 500	288	335	665	212
O veřejná správa a obrana; povinné sociální zabezpečení	421	81	82	119	139
P vzdělávání	1 673	291	362	738	282
Q zdravotní a sociální péče	1 066	215	235	434	182
R kulturní, zábavní a rekreační činnosti	1 718	267	419	676	356
S ostatní činnosti	4 298	867	935	1 755	741

<sup>1)</sup> Subjektem se zjištěnou aktivitou je ten, který vykazuje ekonomickou aktivitu podle informací ze statistických zjišťování nebo z administrativních zdrojů.



**KOMENTÁŘ**
**Ekonomické subjekty podle krajů k 31. 12. 2022**

	Ekonomické subjekty celkem		z toho podle právní formy				v tom podle počtu zaměstnanců	
	abs.	%	živnostníci	zemědělský podnikatelé	obchodní společnosti	spolky	neuvečeno	bez zaměstnanců
<b>Česká republika</b>	<b>2 996 841</b>	<b>100,0</b>	<b>1 991 789</b>	<b>48 962</b>	<b>557 209</b>	<b>99 264</b>	<b>1 709 732</b>	<b>998 371</b>
v tom kraje:								
Hl. m. Praha	670 392	22,4	332 296	1 195	245 124	17 451	404 589	187 297
Středočeský	362 031	12,1	271 382	6 516	42 035	11 251	192 166	141 658
Jihočeský	169 260	5,6	119 836	5 386	19 273	6 931	95 212	59 342
Plzeňský	149 980	5,0	104 582	3 344	18 466	5 546	88 203	48 676
Karlovarský	74 396	2,5	52 067	828	10 168	2 854	47 341	21 053
Ústecký	177 707	5,9	129 832	2 687	21 215	7 037	105 708	56 511
<b>Liberecký</b>	<b>115 776</b>	<b>3,9</b>	<b>85 313</b>	<b>2 075</b>	<b>14 228</b>	<b>4 382</b>	<b>66 943</b>	<b>39 497</b>
Královéhradecký	141 940	4,7	103 800	3 438	16 051	4 785	78 059	51 508
Pardubický	125 246	4,2	90 670	2 745	14 836	4 825	67 865	45 928
Vysočina	118 115	3,9	85 229	4 708	11 627	4 157	62 253	45 336
Jihomoravský	335 762	11,2	217 702	5 924	66 581	11 929	188 488	112 259
Olomoucký	147 495	4,9	106 697	2 785	18 794	5 276	84 365	49 042
Zlínský	146 086	4,9	106 743	3 321	18 538	4 681	80 465	51 750
Moravskoslezský	262 655	8,8	185 640	4 010	40 273	8 159	148 075	88 514

dokončení

	v tom podle počtu zaměstnanců				z toho podle převažující CZ-NACE			
	1-9	10-49	50-249	250 a více	zemědělství, lesnictví, rybnářství (A)	průmysl celkem (B-E)	stavebnictví (F)	služby (G-U)
<b>Česká republika</b>	<b>230 169</b>	<b>44 176</b>	<b>11 982</b>	<b>2 411</b>	<b>145 062</b>	<b>369 573</b>	<b>351 930</b>	<b>2 018 365</b>
v tom kraje:								
Hl. m. Praha	64 073	10 779	2 909	745	14 102	56 406	53 862	523 950
Středočeský	22 492	4 352	1 144	219	16 823	44 357	46 619	242 373
Jihočeský	11 643	2 312	634	117	12 728	20 830	22 598	106 732
Plzeňský	10 313	2 025	637	126	9 653	20 150	17 426	97 822
Karlovarský	4 765	930	270	37	3 397	7 960	8 703	51 738
Ústecký	12 389	2 273	696	130	7 696	21 710	25 421	116 452
<b>Liberecký</b>	<b>7 354</b>	<b>1 477</b>	<b>434</b>	<b>71</b>	<b>5 841</b>	<b>17 678</b>	<b>16 454</b>	<b>72 757</b>
Královéhradecký	9 698	2 023	556	96	9 624	20 185	18 309	90 325
Pardubický	8 829	1 977	552	95	7 924	19 176	16 564	77 467
Vysočina	8 138	1 782	514	92	10 393	17 722	16 767	68 646
Jihomoravský	27 876	5 584	1 327	228	17 452	44 690	40 183	220 065
Olomoucký	11 102	2 258	626	102	8 752	20 018	18 522	93 121
Zlínský	10 759	2 367	624	121	8 514	23 624	19 646	88 901
Moravskoslezský	20 738	4 037	1 059	232	12 163	35 067	30 856	168 016

**Oddělení informačních služeb – Krajská správa ČSÚ v Liberci**

Informace o inflaci, HDP, obyvatelstvu, průměrných mzdách a mnohé další najdete na stránkách

 Českého statistického úřadu: [www.liberec.czso.cz](http://www.liberec.czso.cz) | tel.: 485 238 811, e-mail: [infoservislbc@czso.cz](mailto:infoservislbc@czso.cz)

## KOMENTÁŘ

### Ekonomické subjekty se zjištěnou aktivitou<sup>1)</sup> podle krajů k 31. 12. 2022

	Ekonomické subjekty celkem		z toho podle právní formy				v tom podle počtu zaměstnanců	
	abs.	%	živnostníci	zemědělní podnikatelé	obchodní společnosti	spolky	neuvečeno	bez zaměstnanců
<b>Česká republika</b>	<b>1 629 262</b>	<b>100,0</b>	<b>1 004 334</b>	<b>36 697</b>	<b>411 396</b>	<b>23 012</b>	<b>342 365</b>	<b>998 161</b>
v tom kraje:								
Hl. m. Praha	388 462	23,8	177 820	794	164 465	3 644	122 700	187 257
Středočeský	203 271	12,5	145 324	5 061	34 408	2 820	33 447	141 617
Jihočeský	89 409	5,5	58 563	4 112	16 234	1 625	15 387	59 316
Plzeňský	75 504	4,6	47 507	2 487	15 194	1 314	13 744	48 659
Karlovarský	33 572	2,1	22 369	591	7 200	462	6 527	21 043
Ústecký	86 532	5,3	60 358	1 917	15 669	1 172	14 555	56 489
<b>Liberecký</b>	<b>58 863</b>	<b>3,6</b>	<b>41 210</b>	<b>1 507</b>	<b>10 403</b>	<b>997</b>	<b>10 043</b>	<b>39 484</b>
Královéhradecký	76 238	4,7	51 635	2 594	13 352	1 307	12 371	51 494
Pardubický	68 031	4,2	46 481	2 054	11 948	1 186	10 666	45 912
Vysočina	66 912	4,1	44 855	3 764	9 869	1 300	11 054	45 332
Jihomoravský	186 564	11,5	111 516	4 366	50 507	2 645	39 293	112 256
Olomoucký	76 335	4,7	51 189	1 984	15 094	1 305	13 205	49 042
Zlínský	78 010	4,8	52 922	2 442	15 330	1 183	12 393	51 747
Moravskoslezský	141 559	8,7	92 585	3 024	31 723	2 052	26 980	88 513

dokončení

	v tom podle počtu zaměstnanců				z toho podle převažující CZ-NACE			
	1-9	10-49	50-249	250 a více	zemědělnictví, lesnictví, rybníkářství (A)	průmysl celkem (B-E)	stavebnictví (F)	služby (G-U)
<b>Česká republika</b>	<b>230 168</b>	<b>44 175</b>	<b>11 982</b>	<b>2 411</b>	<b>91 488</b>	<b>225 630</b>	<b>204 294</b>	<b>1 069 968</b>
v tom kraje:								
Hl. m. Praha	64 072	10 779	2 909	745	8 586	35 923	33 415	301 012
Středočeský	22 492	4 352	1 144	219	11 007	27 600	28 239	132 563
Jihočeský	11 643	2 312	634	117	8 210	12 829	12 484	53 874
Plzeňský	10 313	2 025	637	126	5 663	11 941	9 251	47 219
Karlovarský	4 765	930	270	37	1 762	4 217	4 325	22 736
Ústecký	12 389	2 273	696	130	4 564	12 681	13 487	54 160
<b>Liberecký</b>	<b>7 354</b>	<b>1 477</b>	<b>434</b>	<b>71</b>	<b>3 571</b>	<b>9 869</b>	<b>8 927</b>	<b>35 568</b>
Královéhradecký	9 698	2 023	556	96	6 221	12 497	10 589	45 924
Pardubický	8 829	1 977	552	95	5 132	11 855	9 644	40 088
Vysočina	8 138	1 782	514	92	7 306	11 297	10 133	36 568
Jihomoravský	27 876	5 584	1 327	228	11 086	27 742	24 039	118 832
Olomoucký	11 102	2 258	626	102	5 257	11 689	10 205	46 741
Zlínský	10 759	2 366	624	121	5 535	14 207	11 332	45 440
Moravskoslezský	20 738	4 037	1 059	232	7 588	21 283	18 224	89 243

<sup>1)</sup> Subjektem se zjištěnou aktivitou je ten, který vykazuje ekonomickou aktivitu podle informací ze statistických zjišťování nebo z administrativních zdrojů.