

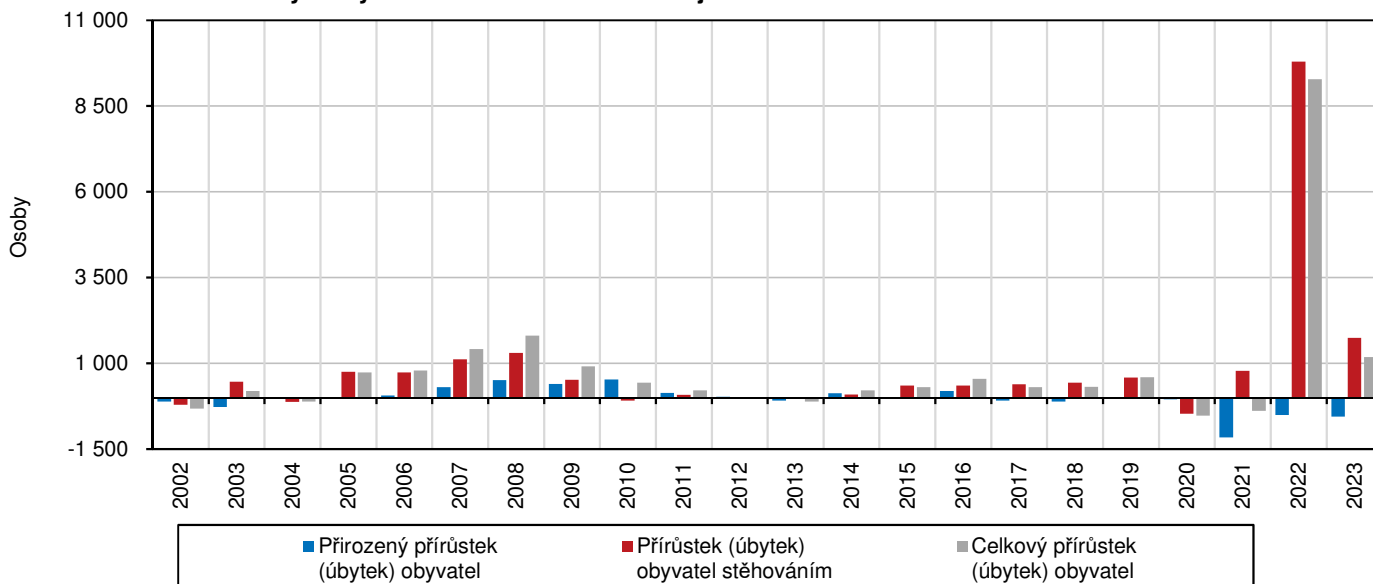
LIBERECKÝ KRAJ Z POHLEDU STATISTIKY

Pohyb obyvatelstva v 1. až 2. čtvrtletí 2023

Přírůstek populace opět zajistila zahraniční migrace.

Podle předběžných výsledků žilo k 30. červnu 2023 na území Libereckého kraje celkem 450 352 obyvatel, z toho 51,0 % představovaly ženy. Ve srovnání se stavem k 1. 1. 2023 se populace kraje zvýšila o 1 175 osob. Přirozenou měnou kraj ztratil 559 obyvatel, naopak stěhováním 1 734 obyvatel získal. Zásahu na kladném migračním saldu mělo i v tomto období zahraniční stěhování – počet přistěhovalých z ciziny převýšil počet vystěhovalých do ciziny o 1 965 osob. V rámci vnitřního stěhování kraj o 231 osob přišel.

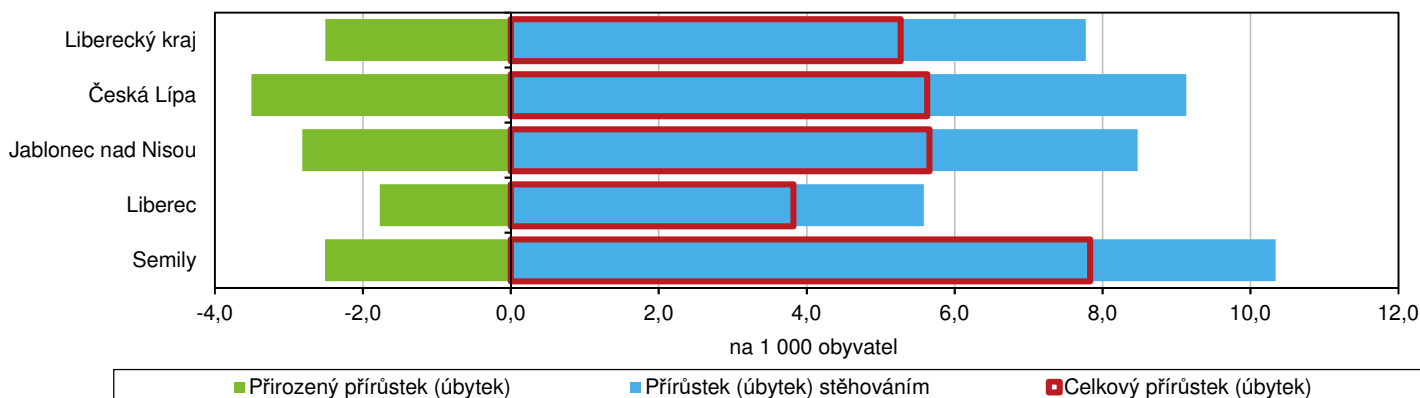
Pohyb obyvatelstva v Libereckém kraji v 1. až 2. čtvrtletí daného roku



Zvýšení počtu obyvatel vykázaly také všechny okresy Libereckého kraje. Absolutně nejvyšší celkový přírůstek zaznamenal okres Liberec (+341 osob), v přepočtu tohoto ukazatele na 1 000 obyvatel však prvenství patřilo okresu Semily (+7,8 ‰). Ve všech okresech zemřelo v první polovině letošního roku více obyvatel, než se narodilo a okresy tak vykázaly přirozený úbytek obyvatel. Naopak všechny okresy zaznamenaly přírůstek obyvatel stěhováním s tím, že pouze okresy Česká Lípa a Semily získaly obyvatele jak vnitřní, tak zahraniční migrací. Ve zbývajících okresech se populace rozrostla jen díky zahraniční migraci.

V průběhu 1. pololetí letošního roku se v Libereckém kraji živě narodilo 1 808 dětí, z toho 936 chlapců. V přepočtu na 1 000 obyvatel to představuje 8,1 dětí, tj. 4. nejnižší krajská hodnota. Ve srovnání se stejným obdobím roku 2022 přišlo na svět o 193 dětí (-9,6 %) méně. V pořadí jako první se narodilo 43,8 % uvedených dětí, 39,7 % se narodilo jako druhé a 16,6 % jako třetí a další. Většina živě narozených dětí v kraji se narodila nesezdaným párům (54,0 %).

Pohyb obyvatel v Libereckém kraji a jeho okresech na 1 000 obyvatel v 1. až 2. čtvrtletí 2023



Ve sledovaném období v Libereckém kraji zemřelo 2 367 osob, (tj. o 141 osob a 5,6 % méně než ve stejném období loňského roku), mezi kterými z 52,1 % převažovali muži. V přepočtu na 1 000 obyvatel připadlo 10,6 zemřelých, což je 7. nejnižší hodnota mezi kraji.

Během 1. pololetí 2023 bylo v Libereckém kraji uzavřeno 794 sňatků (meziročně o 138 událostí méně, tj. -14,8 %). Na 1 000 obyvatel tak bylo v tomto období v našem kraji uzavřeno 3,6 manželství. Ve stejném období bylo 461 manželství rozvedeno, z toho více než pětina (21,7 %) na návrh ženy. O společný návrh se jednalo v 64,4 % případů. Mezi rozvedenými manželstvími převažovaly svazky s nezletilými dětmi – v 38,0 % s jedním dítětem, ve 23,0 % se dvěma a ve 4,8 % se třemi a více dětmi.

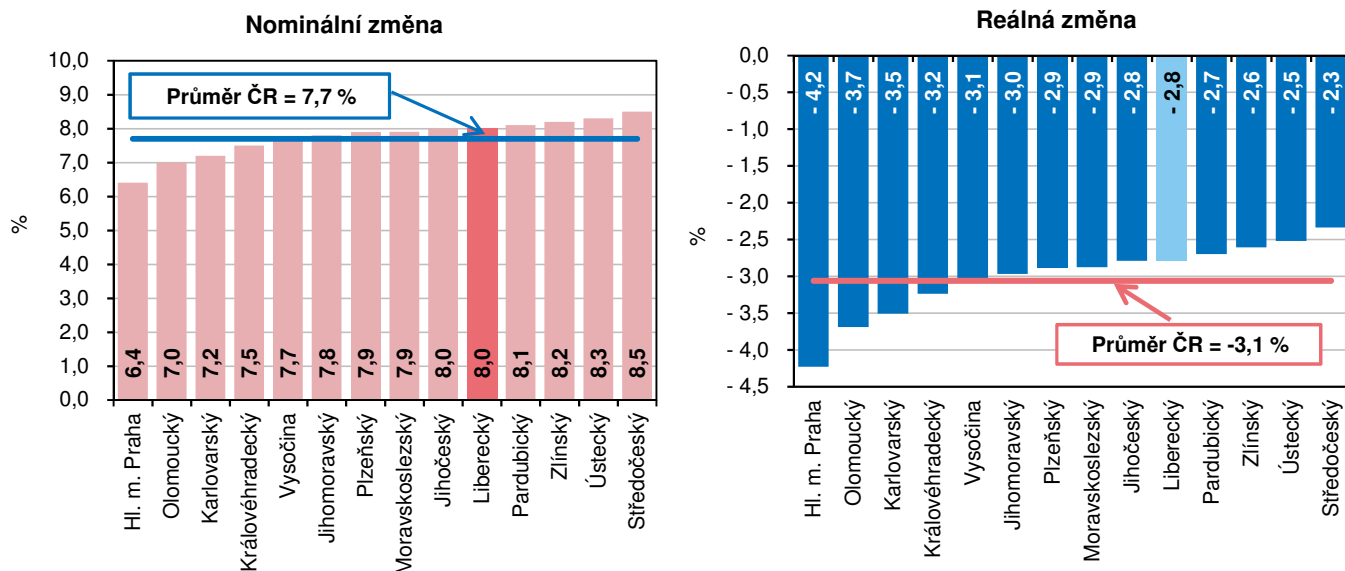
Vývoj průměrných mezd ve 2. čtvrtletí a v 1. až 2. čtvrtletí 2023

Podle předběžných výsledků průměrná hrubá měsíční nominální mzda v Libereckém kraji ve 2. čtvrtletí meziročně vzrostla o 8,0 %, s ohledem na růst spotřebitelských cen se však reálně snížila o 2,8 %.

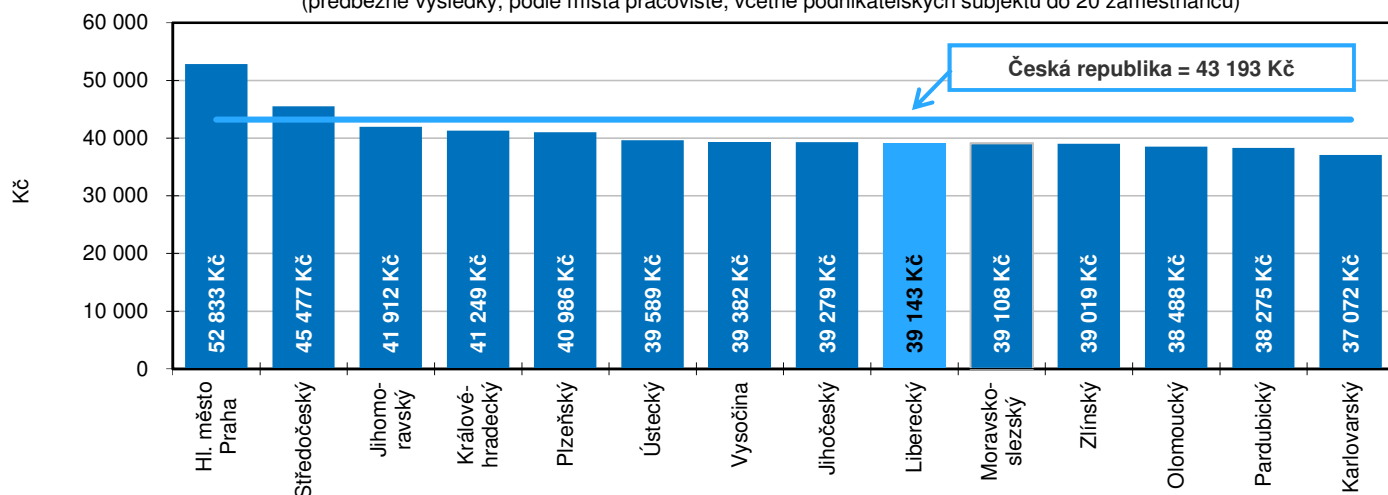
Průměrná hrubá měsíční nominální mzda (v přepočtu na plně zaměstnané) v Libereckém kraji ve 2. čtvrtletí 2023 dosáhla hodnoty 39 143 Kč a meziročně se zvýšila o 2 906 Kč. Nominální procentní přírůstek představoval 8,0 %, reálně však mzda poklesla o 2,8 %, a to v důsledku 11,1% zvýšení spotřebitelských cen ve sledovaném období. V České republice se průměrná hrubá měsíční mzda zvýšila o 3 101 Kč na 43 193 Kč.

Nominální a reálná změna průměrných hrubých měsíčních mezd v přepočtu na plně zaměstnané podle krajů

(2. čtvrtletí 2023/2. čtvrtletí 2022)



Průměrná hrubá měsíční mzda v přepočtu na plně zaměstnané podle krajů ve 2. čtvrtletí 2023 (předběžné výsledky, podle místa pracoviště, včetně podnikatelských subjektů do 20 zaměstnanců)



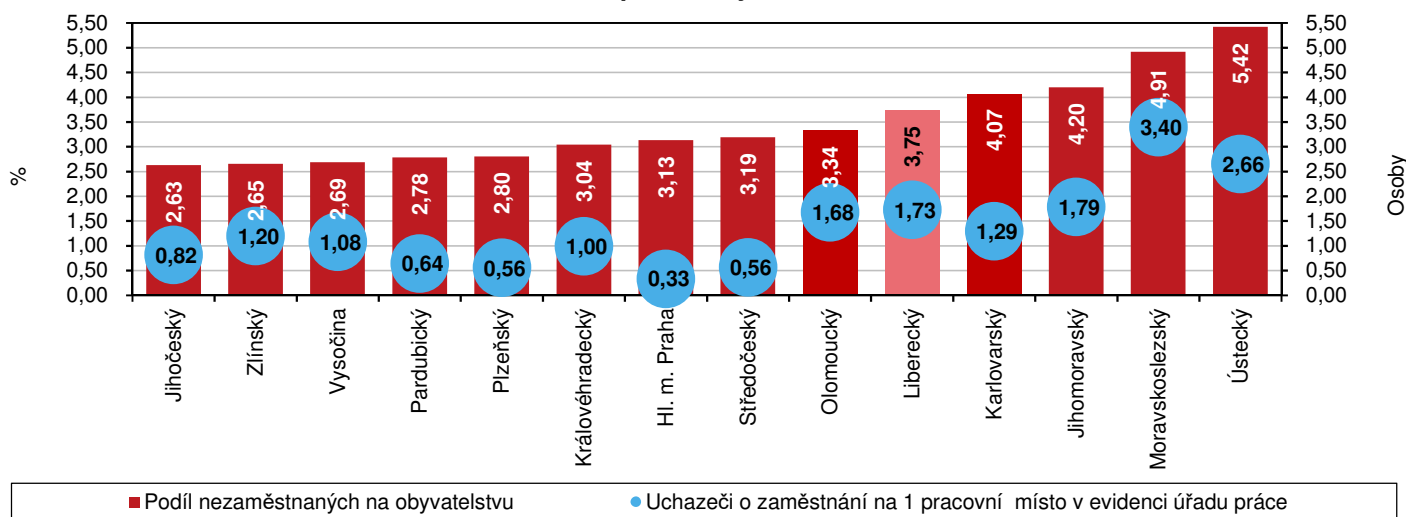
Průměrná hrubá měsíční nominální mzda přepočtená na plně zaměstnané v 1. až 2. čtvrtletí 2023 v Libereckém kraji dosáhla částky 37 930 Kč, meziročně se tak navýšila o 2 937 Kč (+8,4 %). Vzhledem k 13,7% navýšení spotřebitelských cen v České republice v tomto období se však mzda v kraji reálně snížila o 4,7 %. Oproti celorepublikovému průměru (42 249 Kč) byla uvedená mzda nižší o 4 319 Kč. Absolutní přírůstek průměrné mzdy v celé České republice představoval 3 198 Kč, nominálně se mzda zvýšila o 8,2 %, ale reálně poklesla o 4,8 %.

Nezaměstnanost k 31. 8. 2023

Nezaměstnanost v Libereckém kraji se v srpnu 2023 opět meziměsíčně zvýšila, úřady práce evidovaly více uchazečů o zaměstnání a méně volných pozic.

Podíl nezaměstnaných k 31. srpnu 2023 v Libereckém kraji dosáhl 3,75 %. Ve srovnání s koncem července 2023 se nezaměstnanost mírně zvýšila o 0,02 procentní body (p. b.) a podruhé za sebou vzrostla. Oproti konci srpna 2022 byl zaznamenán nárůst o 0,15 p. b. Meziměsíčně vyšší podíl nezaměstnaných však zaznamenaly pouze ženy (+0,07 p. b. na 4,54 %), naopak podíl nezaměstnaných mužů poklesl o 0,02 p. b. na 2,99 %.

Nezaměstnanost podle krajů k 31. 8. 2023



Zdroj: Ministerstvo práce a sociálních věcí

Meziměsíčně vyšší nezaměstnanost vykázaly pouze dva okresy Libereckého kraje. Vyšší přírůstek zaznamenal okres Liberec, když se podíl zvýšil o 0,07 p. b., okres Česká Lípa zaznamenal pouze nepatrný nárůst o 0,01 p. b. Okresy Semily a Jablonec nad Nisou zaznamenaly pokles o -0,02, resp. -0,03 p. b. Podíl nezaměstnaných v okrese Česká Lípa dosáhl 3,16 %, tj. nejnižší nezaměstnanost v rámci okresů našeho kraje a 40. místo meziokresního žebříčku. Následuje okres Semily s 3,81% nezaměstnaností (53. místo), okres Liberec je 55. místo s 3,90 % a okresu Jablonec nad Nisou patří 57. místo s 4,07 %.

Stav a lov zvěře

V honitbách Libereckého kraje měla ke konci března 2023 nejčtenější zastoupení srnčí zvěř. Nejvyšší odstřely byly v loňském mysliveckém roce zaznamenány v případě černé zvěře.

Podle jarních kmenových stavů zvěře zjišťovaných k 31. 3. 2023 bylo v honitbách Libereckého kraje sečteno celkem 9 799 kusů srnčí zvěře, tedy meziročně o 176 kusů (1,8 %) méně. Podíl Libereckého kraje na celorepublikovém úhrnu dosáhl 3,3 %. Meziročně nižší počty byly ke konci března 2023 v našem kraji zjištěny také v případě jelení zvěře (-1,7 % na 2 535 kusů). Úbytek stavu byl vykázan také v případě zajíců (- 1,0 % na 4 501 kusů). Nejvyšší pokles byl však evidován ve stavech bažantů (-11,3 % na 2 142 kusů) a divokých kachen (-11,1 % na 3 352 kusů).

Relativně nejvyšší meziroční nárůst stavu zaznamenala v našem kraji daňčí zvěř, a to o 11,6 % (+138 kusů) na 1 326 kusů. O 6,8 % (+65 kusů) na 1 025 kusů se rozšířila stáda muflonů, 3,9% přírůstek počtu (tj. +83 kusů) na 2 220 kusů zaznamenala také černá zvěř. V přepočtu na rozlohu lesních pozemků byly stavy zvěře v Libereckém kraji pod republikovými průměry. Výjimku představovali jeleni, hodnota 1,8 kusu na 1 km² lesa byla v rámci mezikrajského srovnání druhá nejvyšší.

V období od 1. 4. 2022 do 31. 3. 2023 bylo v Libereckém kraji odstřeleno 6 097 kusů černé zvěře, 4 479 kusů srnčí, 1 907 kusů jelení, 1 009 kusů daňčí a 455 kusů mufloní zvěře. Dále bylo uloveno 3 824 bažantů, 1 161 divokých kachen a 111 zajíců. V porovnání s předchozím obdobím se o 44,6 % (-936 kusů) snížil odstřel kachny divoké a o 14,4 % (-641 kusů) odstřel bažantů. Odstřel jelení zvěře byl nižší o 6,3 % (-129 kusů) a srnčí o 1,5 % (-67 kusů). Výrazný absolutní i relativní meziroční pokles byl vykázan v případě odstřelu černé zvěře (-3 739 kusů, tj. -38,0 %). Naopak meziročně téměř o čtvrtinu více (+23,6 %, tj. +87 kusů) bylo odloveno mufloní zvěře, odstřel daňků vzrostl o 12,5 % (+112 kusů). Odstřel zajíců se meziročně prakticky nezměnil.

Odhad sklizně vybraných zemědělských plodin k 15. 8. 2023

Český statistický úřad v srpnu zpracoval třetí zpřesněné odhady produkce základních druhů obilovin a vybraných zemědělských plodin. V porovnání s loňskou sklizní se tak v Libereckém kraji prozatím předpokládá nižší úroda všech základních obilovin s výjimkou žita.

Podle naposledy zpracovaného odhadu se v Libereckém kraji očekává sklizeň základních obilovin (tj. vč. triticales bez kukuřice na zrno a ostatních obilovin) v objemu 103 521 tun při průměrném výnosu 5,60 t/ha. Ve srovnání s červencovým odhadem se produkce zvýšila o 2 697 tun (+2,7 %), v porovnání se skutečnou sklizní v roce 2022 se však sklizeň základních obilovin o 6 710 tun (-6,1 %) snížila. Srpnový hektarový výnos je o 0,08 tun nižší než skutečný výnos z roku 2022, oproti červencovému odhadu je však o 0,15 tun vyšší.

U pšenice se počítá s produkcí 67 201 tun a pokles ve srovnání se sklizní v roce 2022 je předběžně vyčíslen na 897 tun (-1,3 %). Sklizeň pšenice ozimé by měla být vyšší, a to o 128 tun (+0,2 %) a měla by činit 63 923 tun. Úroda pšenice jarní je v tuto chvíli o 1 201 tun (-28,0 %) nižší než její produkce v roce 2022. U ječmene se předpokládá ve srovnání s loňskou sklizní snížení úrody o 4 677 tun (-18,6 %) a měla by představovat 20 415 tun. Méně by mělo být jak ječmene ozimého (-6,7 %), tak jarního (-32,8 %). Optimističtěji vychází předpověď pro sklizeň žita, toho by mělo být oproti roku 2022 sklizeno o 710 tun (+15,2 %) více. Produkce ovsa je v tuto chvíli v zásadě srovnatelná s loňskou sklizní, když se očekává její nepatrný pokles o 24 tun (-0,6 %) na 4 343 tun. Úroda triticales se předpokládá o více než pětinu (-22,9 %) nižší než jeho skutečná produkce v roce 2022. Hektarový výnos pšenice je odhadován na 6,02 tun (+0,02 tun proti skutečnosti v roce 2022), ječmene na 5,45 tun (-0,19 tun), žita na 5,27 tun (-0,18 tun), ovsa na 3,39 tun (-0,36 tun) a triticales 4,82 tun (-0,27 tun).

V případě úrody řepky je oproti výsledkům z roku 2022 odhadován nižší hektarový výnos v hodnotě 3,30 tun (-0,05 tun). Její celková sklizeň by však měla být o 8,8 % vyšší a měla by představovat 18 927 tun. Sklizeň řepy cukrové by měla činit 48 189 tun, tedy o 16,9 % méně než v roce 2022, její hektarový výnos pravděpodobně poklesne o 9,66 tun na 60,65 t/ha.

ČSÚ zahajuje další Integrované zemědělské šetření

Letošní šetření v zemědělství navazuje na Integrované šetření z roku 2020 a také na sérii strukturálních šetření v zemědělství prováděných v Česku od roku 1995 do roku 2016. V šetření se pravidelně zjišťují údaje o počtu a struktuře pracovníků v zemědělství, o jiných výdělečných činnostech zemědělských subjektů, o výměře a využití obhospodařované zemědělské půdy a způsobu její držby a o stavech hospodářských zvířat. Jeho součástí jsou i informace o ekologickém hospodaření.