

# LIBERECKÝ KRAJ Z POHLEDU STATISTIKY

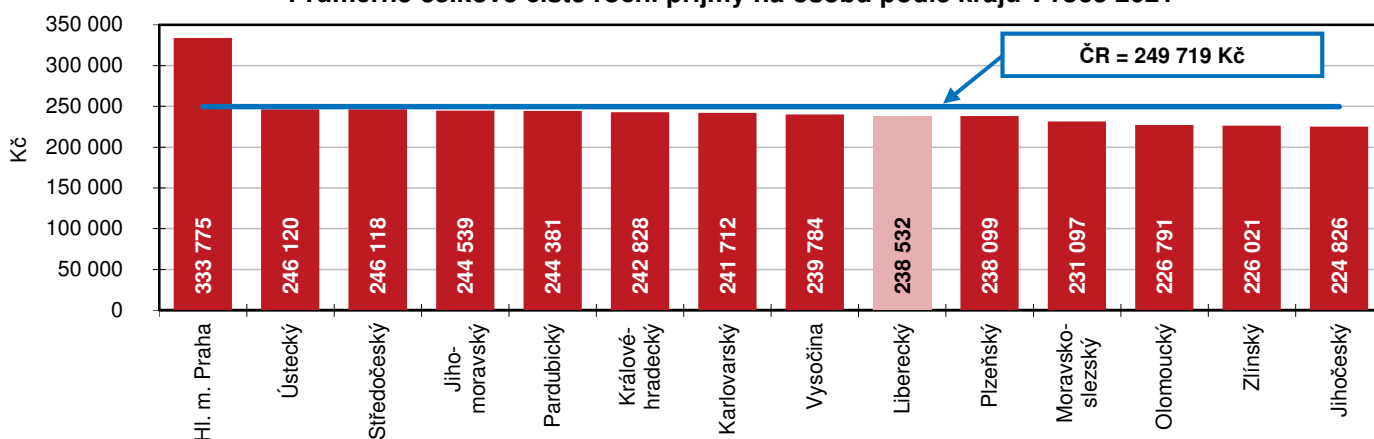
v roce 2022

## Příjmy a životní podmínky domácností

Podle výsledků šetření Životní podmínky 2022 v Libereckém kraji hospodařilo 182 516 domácností, což představuje 4,1 % celorepublikového úhrnu. Na jednu domácnost v průměru připadlo 2,35 osob, tj. 1,08 pracujících, 0,56 nepracujících důchodců, 0,53 vyživovaných dětí, 0,12 ostatních členů a 0,06 nezaměstnaných.

Hrubé peněžní příjmy domácností na osobu v roce 2021 vzrostly na 259 766 Kč, tedy meziročně o 14 225 Kč (5,8 %). V porovnání s celorepublikovým průměrem jsou o 6,3 % (17 563 Kč) nižší. Struktura hrubého ročního příjmu se v regionu příliš nemění – z 59,5 % jej tvořily příjmy ze závislé činnosti, 22,7 % představovaly sociální příjmy, 15,2 % příjmy z podnikání a zbývajících 2,6 % připadlo na ostatní příjmy. Průměrné čisté peněžní příjmy domácností (bez naturálních požitků) v kraji se v roce 2021 meziročně zvýšily o 19 596 Kč (o 9,4 %) na 227 734 Kč na osobu. V porovnání s Českou republikou (241 161 Kč) byly o 5,6 % nižší. Celkové čisté příjmy (včetně naturálních) pak zaznamenaly meziroční nárůst o 21 149 Kč (+9,7 %) na 238 532 Kč na osobu a tvořily 95,5 % celorepublikového úhrnu (249 719 Kč).

Průměrné celkové čisté roční příjmy na osobu podle krajů v roce 2021



V rámci mezikrajského srovnání byly hrubé peněžní příjmy domácností v Libereckém kraji 5. nejnižší, čisté peněžní příjmy domácností také 5. a celkové čisté příjmy 6. nejnižší. Nejvyšší částky u těchto ukazatelů byly vykázány v hlavním městě Praze (382 888 Kč hrubé peněžní příjmy, 323 030 Kč čisté peněžní příjmy a 333 775 Kč celkové čisté příjmy). Naopak nejnižší hrubé příjmy byly zjištěny ve Zlínském kraji (245 054 Kč, čisté peněžní příjmy 217 992 Kč a celkové čisté příjmy 226 021 Kč).

Nejvyšší podíl domácností, které se svými příjmy vycházely s velkými obtížemi, byl zaznamenán v Pardubickém (7,5 %), Ústeckém (5,0 %) a Olomouckém kraji (4,4 %). Nejnižší podíl domácností, které měly při hospodaření s příjmy velké problémy, evidoval Plzeňský kraj (1,1 %). V Libereckém kraji mělo nějaké obtíže při vycházení s příjmy 47,2 % domácností, z toho 3,8 % uvedlo, že s příjmy vycházelo s velkými obtížemi. Zbývajících 52,9 % domácností s příjmy vycházelo snadno, nejčastěji pak docela snadno (39,6 %), velmi snadno pak s příjmy hospodařilo 2,0 % domácností. Nejvyšší podíl

domácností, které s příjmy vycházely velmi snadno, vykázalo hlavní město Praha (5,9 %), naopak tomu bylo opět v Plzeňském kraji (1,1 %).

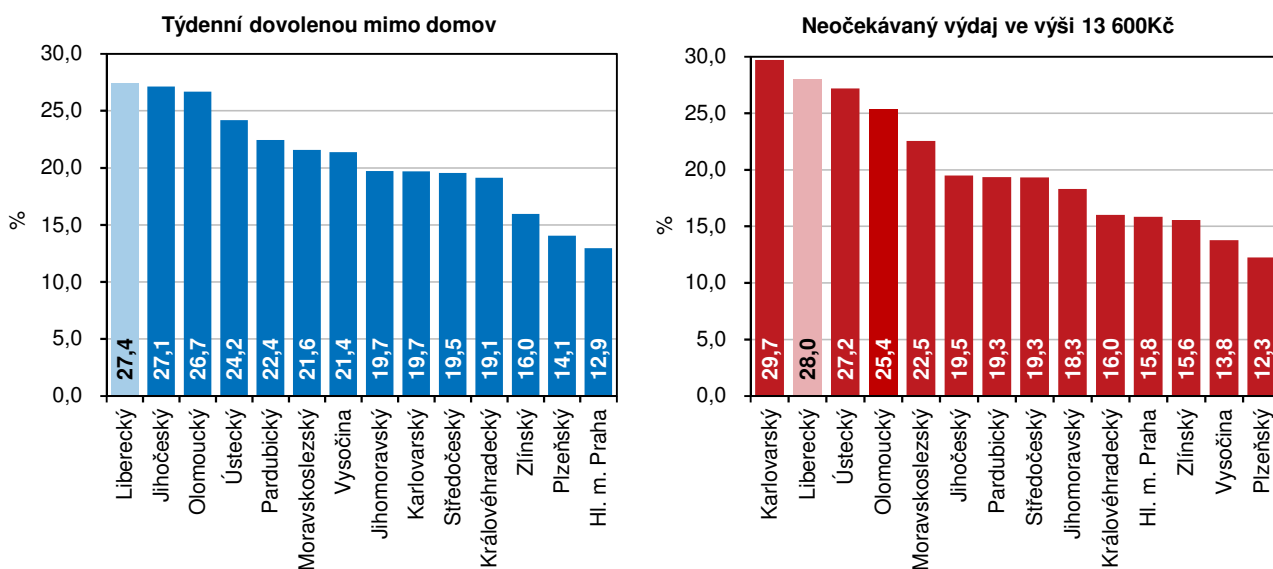
Průměrné měsíční náklady na bydlení domácností v Libereckém kraji v roce 2022 dosáhly částky 7 109 Kč (tj. o 12,2 % více než v roce 2021) a představovaly 15,9 % jejich čistých peněžních příjmů (ve srovnání s rokem 2021 o 0,5 p. b. více). Největší položkou nákladů na bydlení byla elektřina (2 262 Kč, tj. 31,8 % nákladů na bydlení), druhou významnou položkou bylo nájemné nebo úhrada za užívání bytu (1 721 Kč, 24,2 %). Na plyn z dálkového zdroje vynaložily domácnosti 781 Kč (tj. 11,0 % výdajů na bydlení), na vodné a stočné 745 Kč (10,5 %), na teplo a teplou vodu 642 Kč (9,0 %). Meziročně nejvyšší nárůst zaznamenaly náklady na elektřinu (o 21,5 %) a ostatní služby (o 19,7 %). Měsíční náklady na bydlení byly v našem kraji velkou zátěží pro 21,1 % domácností (mezi kraji třetí nejvyšší podíl). Největší problém představovaly náklady na bydlení v Pardubickém kraji, ve kterém byly velkou zátěží pro 30,3 % domácností. Naopak v Královéhradeckém kraji označilo náklady na bydlení jako velkou zátěž pro rozpočet „jen“ 11,4 % domácností.

Nejvyšší měsíční náklady na bydlení měly domácnosti v hlavním městě Praze (9 186 Kč), nejnižší v Kraji Vysočina (5 871 Kč). V Libereckém kraji byly náklady na bydlení 3. nejvyšší a o 288 Kč se pohybovaly nad průměrem za Českou republiku (6 820 Kč). Náklady na bydlení tvořily největší část čistých peněžních příjmů v případě domácností v hlavním městě Praze (17,0 %), na opačné straně žebříčku byl Pardubický kraj s 13,0 %. Meziročně nižší náklady na bydlení vykázal jediný kraj, a to právě Pardubický o 0,2 p. b. V ostatních krajích došlo mezi roky 2022 a 2021 k nárůstu těchto nákladů, nejvýrazněji se zvýšily v Jihočeském kraji (o 1,2 p. b.).

Většina domácností v Libereckém kraji žila v roce 2022 v bytovém domě (54,6 %), rodinný dům obývalo 43,6 % domácností. Nejvyšší zastoupení domácností žijících v rodinných domech bylo zjištěno v Kraji Vysočina (61,8 %) a ve Zlínském kraji (61,6 %). Naopak nejnižší podíl těchto domácností vykázalo hlavní město Praha (12,3 %), výrazně podprůměrný podíl evidoval také Karlovarský kraj (27,3 %). Výsledek za Liberecký kraj byl pak 5. nejnižší a prakticky odpovídal průměru za Českou republiku (43,4 %). Z hlediska celkové plochy bytu obývala největší část domácností v Libereckém kraji byty o výměře 60 až 80 m<sup>2</sup> (35,2 % domácností). Byty větší než 100 m<sup>2</sup> využívalo 22,1 % domácností, naopak malý byt do 40 m<sup>2</sup> uvedlo 4,6 % domácností.

Kvalitu bydlení měli respondenti možnost ohodnotit na základě 5 subjektivních kritérií, tj. vlhkost bytu, tmavý byt, hluk z domu, resp. z ulice, znečištěné okolní prostředí a vandalství a kriminalita v okolí. Z tohoto pohledu byl největším problémem domácností v Libereckém kraji hluk, který jako problém označilo 8,7 % domácností, druhým největším problémem byla vlhkost (5,7 %). Tmavý byt vadil 3,5 % domácností, znečištěné okolní prostředí 2,3 % domácností. Nejmenší problém představovalo vandalství a kriminalita (2,2 %).

### Co si domácnost v roce 2022 nemohla dovolit?

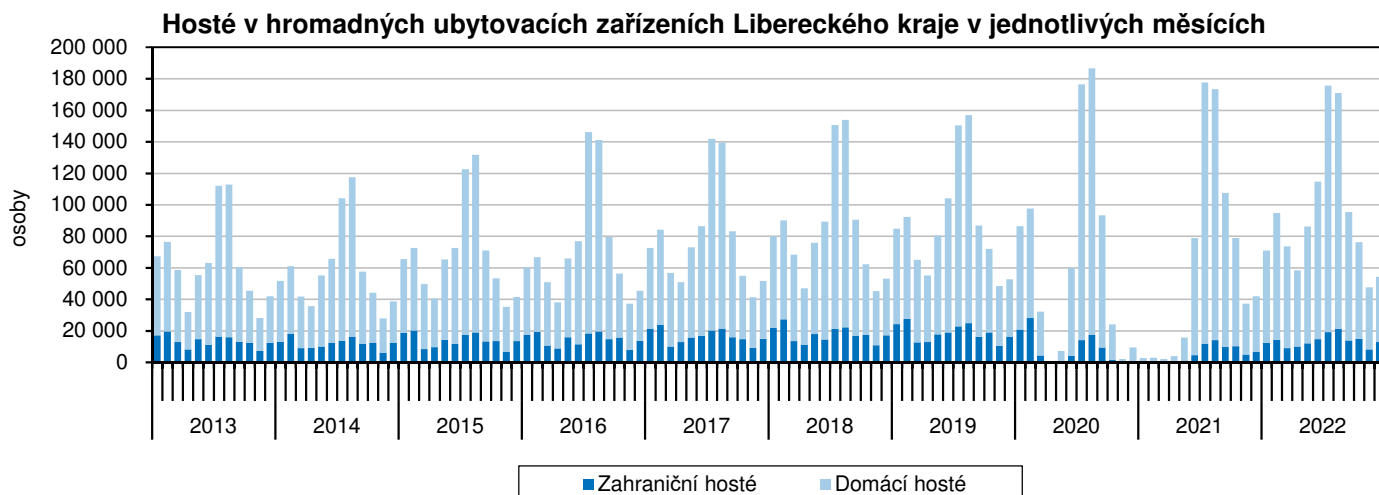


S ohledem na příjmovou situaci bylo pro 28,0 % domácností v Libereckém kraji problematické zaplatit neočekávaný výdaj ve výši 13 600 Kč, tj. mezi kraji 2. nejvyšší podíl. Nejvíce takovýchto domácností bylo v Karlovarském kraji (29,7 %), nejméně v kraji Plzeňském (12,3 %). Jen o něco méně domácností v našem regionu (27,4 %) si nemohlo alespoň jednou v roce dopřát týdenní dovolenou mimo domov, což je v mezikrajském srovnání nejvyšší hodnota. Ta nejmenší byla zaznamenána v hlavním městě Praze (12,9 %).

## Cestovnímu ruchu se v uplynulém roce dařilo

Celkový počet hostů v 1. až 4. čtvrtletí 2022 se v Libereckém kraji ve srovnání s předchozím rokem zvýšil o 54,8 % na 1 118 326 hostů a návštěvnost se vrátila na úroveň roku 2019. Domácí klientela se rozrostla o 45,3 % na 956 580 hostů. Počet zahraničních hostů zaznamenal nárůst o +152,5 % na 161 746 hostů a také v tomto období mezi nimi převažovali

hosté z Německa (47,4 %). Celkový počet přenocování meziročně vzrostl o 52,8 % na 3 364 078 nocí. U domácích hostů byl v případě tohoto ukazatele vykázan přírůstek o 43,3 % na 2 899 135 nocí, počet přenocování zahraničních hostů se vyvíjel dynamičtěji – došlo ke zvýšení o 160,9 % na 464 943 nocí. Průměrná doba přenocování celkem a v případě domácích hostů činila 3,0 noci, zahraniční hosté v našem kraji strávili 2,9 noci.

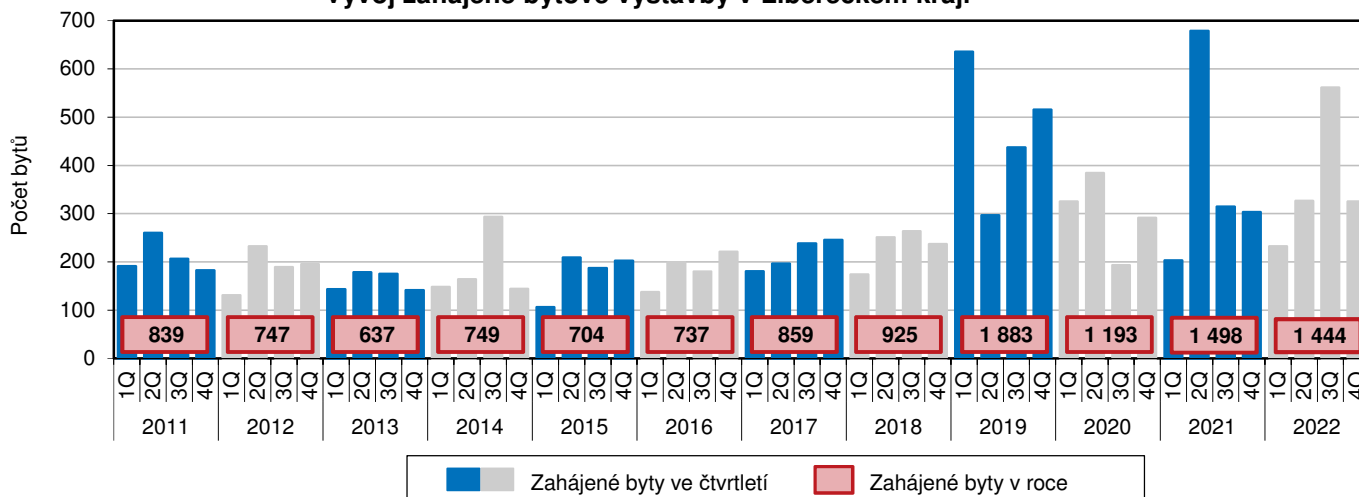


Ve 4. čtvrtletí 2022 se v hromadných ubytovacích zařízeních sídlících na území Libereckého kraje ubytovalo celkem 178 056 hostů a ve srovnání se stejným obdobím roku 2021 došlo k nárůstu o 20 035 hostů (+12,7 %). Meziročně vyšší zájem projevili jak zahraniční, tak i domácí hosté. Počet zahraničních hostů se zvýšil o více než 14 tis. (+66,2 %) na 35 805 hostů, domácí klientela se rozrostla o 5 778 hostů (tj. o +4,2 %) na 142 251 hostů. Nejvíce turistů do našeho kraje zavítalo v říjnu – 76 147 hostů představovalo 42,8 % celkového čtvrtletního počtu. Mezi zahraničními hosty převažovali turisté ze sousedního Německa (53,9 % z celkového počtu nerezidentů), dalších 14,8 % představovali turisté z Polska a 7,0 % zahraničních hostů přijela ze Slovenska. Z ostatních zemí zavítalo do našeho kraje 24,2 % návštěvníků. Ve sledovaném období hosté v ubytovacích zařízeních strávili 485 681 nocí, v tom domácí hosté 361 994 nocí (78,9 %) a zahraniční hosté 96 687 nocí (21,1 %). Celkový počet přenocování hostů se meziročně zvýšil o 9,9 %. U domácích hostů byl zaznamenán nárůst ve výši 1,6 %, v případě zahraničních turistů byl vykázan přírůstek o 58,1 %. Průměrný počet přenocování všech hostů dosáhl 2,6 noci. Domácí hosté v kraji strávili 2,5 noci a zahraniční návštěvníci 2,7 noci.

## Bytová výstavba

V průběhu celého roku 2022 byla v Libereckém kraji zahájena výstavba 1 444 bytů, tj. ve srovnání s předchozím rokem o 54 bytů (3,6 %) méně. V celé České republice bylo v roce 2022 zahájeno celkem 41 546 bytů (meziročně méně o 3 446 bytů, tj. -7,7 %). Sníženou investiční aktivitu vedle Libereckého kraje vykazovaly také dalších 8 krajů. Největší propad zahájené bytové výstavby zaznamenalo hl. m. Praha, ve kterém se počet nově realizovaných bytů snížil o 38,7 % (-3 652 bytů). Výrazný propad byl také vykázan v Jihočeském kraji, ve kterém se počet zahájených bytů snížil o 31,1 % (-896 bytů). Meziroční nárůst zaznamenalo 5 krajů – nejvyšší relativní přírůstek vykázal Olomoucký kraj (+33,4 %), nejvyšší absolutní Moravskoslezský kraj (+680 bytů, tj. 22,8 %). Ve struktuře zahájených bytů v Libereckém kraji ze 77,4 % převažovala nová výstavba nad změnou již dokončených staveb, 53,0 % bytů vznikne v nových rodinných domech. V nových bytových domech by mělo být realizováno 24,0 % všech bytů, v rámci nebytových budov vznikne 9,0 % bytů.

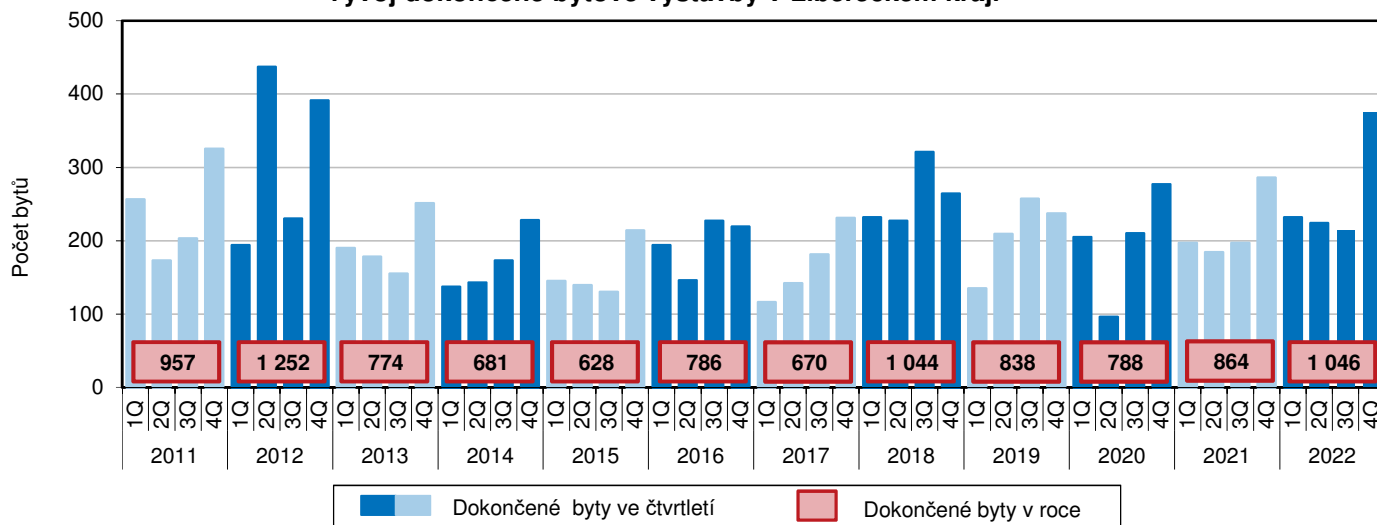
**Vývoj zahájené bytové výstavby v Libereckém kraji**



V roce 2022 bylo v Libereckém kraji dokončeno celkem 1 046 bytů, tj. meziročně o 182 bytů (21,1 %) více. Meziroční nárůst byl zaznamenán ještě v dalších 11 krajích. Nejvyšší absolutní přírůstek vykázal Středočeský kraj (+1 520 bytů),

nejvýraznější relativní zvýšení dosáhl Karlovarský kraj (+53,1 %). Počet dokončených bytů se pod úroveň roku 2021 dostal ve 2 krajích – v Jihomoravském kraji (-139 bytů, -2,9 %) a v Kraji Vysočina (-53 bytů, -2,8 %). V celé České republice bylo v roce 2022 dokončeno celkem 39 460 bytů, tj. meziročně o 4 879 bytů a 14,1 % více). Novou výstavbou bylo v Libereckém kraji realizováno 78,3 % dokončených bytů. Více než 63 % bytů v Libereckém kraji bylo v loňském roce zkolaudováno v nových rodinných domech. V nových bytových domech vzniklo v našem kraji 150 bytů (14,3 %), v nebytových budovách bylo dokončeno 14 bytů (1,3 % všech dokončených bytů).

**Vývoj dokončené bytové výstavby v Libereckém kraji**

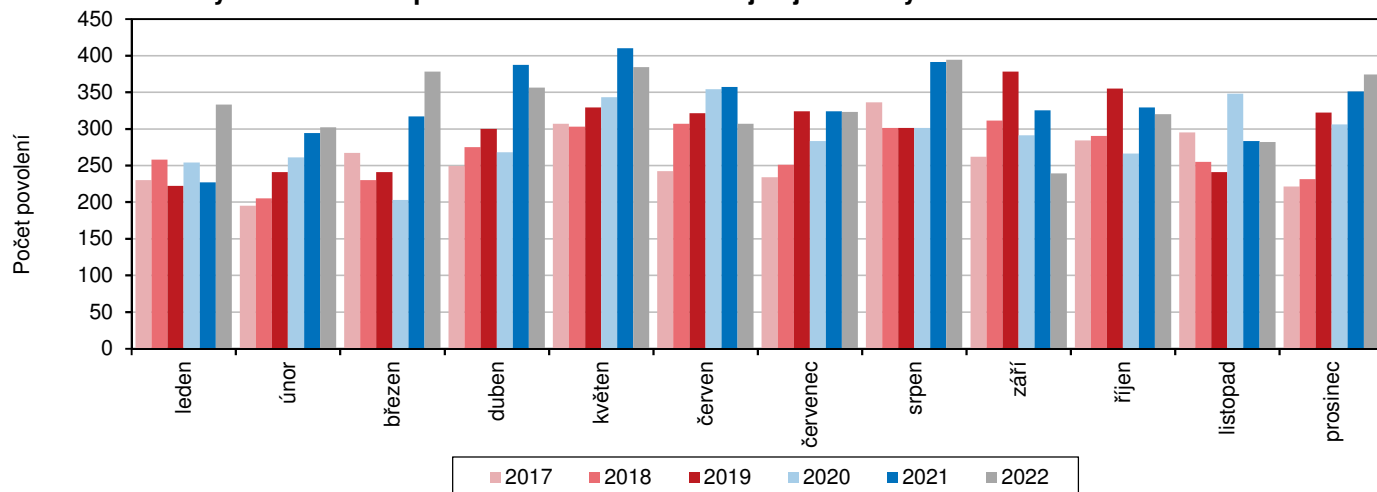


## Stavební povolení

V průběhu roku 2022 stavební úřady v Libereckém kraji vydaly celkem 3 992 stavebních povolení, tj. pouze o 3 povolení (0,1 %) méně než v roce předchozím. Za uvedeným výsledkem stojí meziroční propad počtu vydaných stavebních povolení ve 2. a 3. čtvrtletí (-112 povolení, resp. -79 povolení). V 1. a ve 4. čtvrtletí 2022 byl totiž vykázán meziroční přírůstek (+175 povolení, resp. +13 povolení).

V Libereckém kraji bylo na budovy vydáno 2 072 (51,9 %) povolení (meziročně -35 povolení a -1,7 %). Na bytové budovy připadlo 1 224 povolení (59,1 % z celkového počtu budov, na nebytové budovy 848 povolení (40,9 %). Novou výstavbou vznikne 701 bytových budov a 398 nebytových budov. Na inženýrské stavby bylo v kraji vydáno celkem 1 920 stavebních povolení (48,1 % všech vydaných povolení), jejich počet se meziročně zvýšil o 32 povolení (+1,7 %).

**Vydaná stavební povolení v Libereckém kraji v jednotlivých měsících**



Orientační hodnota vydaných stavebních povolení v Libereckém kraji v 1. až 4. čtvrtletí 2022 dosáhla částky 13 869 mil. Kč, tj. meziročně o 1 505 mil. Kč (9,8 %) méně. Pokles hodnoty byl vykázán také za celou Českou republiku (-8 541 mil. Kč, -1,6 % na 512 832 mil. Kč), nejvýraznější snížení vykázalo hl. m. Praha (absolutně -51 137 mil. Kč, relativně -49,5 %). Naopak nárůst ve srovnání s rokem 2021 vykázalo 10 krajů, téměř dvojnásobně se orientační hodnota zvýšila v Královéhradeckém kraji na 37 056 mil. Kč.

Vzhledem ke struktuře vydaných stavebních povolení v Libereckém kraji připadlo 10 755 mil. Kč na výstavbu budov (77,5 % z celkové částky). Meziročně došlo k poklesu objemu o 2 244 mil. Kč (-17,3 %) a z uvedené hodnoty na bytové budovy připadne 54,6 %. Při výstavbě inženýrských staveb bude proinvestováno 3 114 mil. Kč (22,5 % z celkové částky a meziročně o 31,1 % více).