

## KOMENTÁŘ

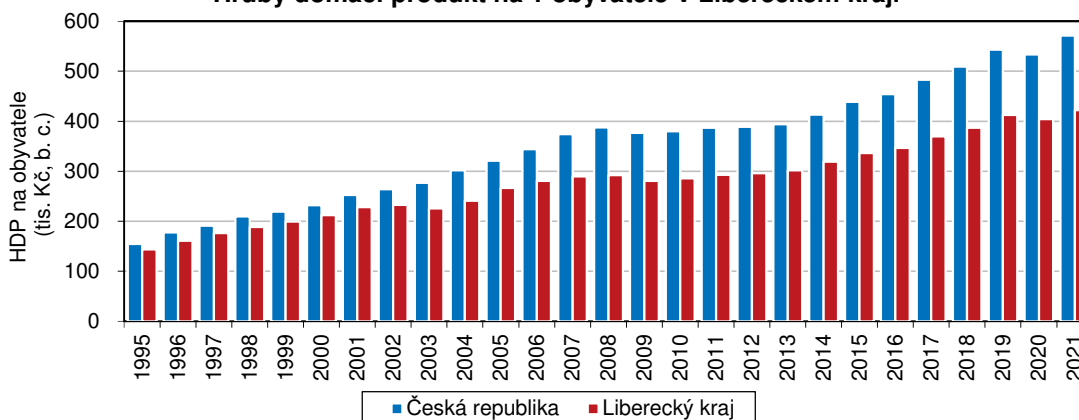
13. 1. 2023

### Aktuální makroekonomické údaje za Liberecký kraj

**Podíl Libereckého kraje na republikovém hrubém domácím produktu dosáhl 3,1 %. Meziročně se HDP v běžných cenách nominálně zvýšil o 4,4 %, reálně však pouze o 0,9 %. Produktivita práce zaznamenala nárůst ve výši 4,7 %.**

Hrubý domácí produkt (HDP) v běžných cenách v roce 2021 v Libereckém kraji dosáhl 186,9 mld. Kč, tj. 3,1 % HDP vytvořeného v celé České republice (6 108,7 mld. Kč). V mezikrajském srovnání představuje tento podíl 2. nejnižší hodnotu po Karlovarském kraji (1,6 %). Nejvyšší podíl dosáhlo hlavní město Praha (27,5 %), následované Středočeským (11,3 %) a Jihomoravským krajem (11,0 %).

**Hrubý domácí produkt na 1 obyvatele v Libereckém kraji**



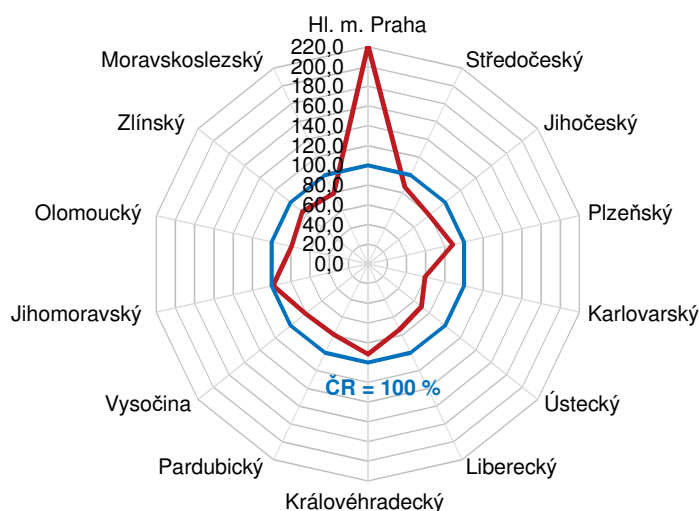
Meziročně HDP v Libereckém kraji zaznamenal nominální růst ve výši 4,4 %. Ve srovnání s rokem 2020 vykázaly vyšší úroveň HDP také všechny ostatní kraje, nejvýrazněji se pak hodnota ukazatele zvýšila v Moravskoslezském kraji (+10,6 %). V úhrnu za Českou republiku HDP nominálně vzrostl o 7,0 %. Reálně (ve stálých cenách, tzn. po očištění od vlivu inflace) HDP v Libereckém kraji meziročně vzrostl o 0,9 %. Vyšší hrubý domácí produkt ve stálých cenách vykázalo také dalších 11 krajů s tím, že nejdynamičtěji ekonomika rostla opět v Moravskoslezském kraji (+6,4 %). Druhý nejvyšší růst byl vykázán v Královéhradeckém kraji (+5,5 %). Ve zbývajících krajích, tj. v Karlovarském (-1,0 %) a Kraji Vysočina (-2,3 %), ukazatel reálně poklesl.

Hodnota HDP v přepočtu na 1 obyvatele v našem kraji v roce 2021 činila 421,9 tis. Kč v běžných cenách, tj. meziročně o 4,4 % více. Uvedená hodnota představovala 73,9 % HDP na obyvatele v průměru za Českou republiku (571,1 tis. Kč v běžných cenách). Tímto poměrem se Liberecký kraj umístil na 3. nejnižší pozici za krajem Karlovarským (59,5 %) a Ústeckým (69,3 %). Naopak hlavní město Praha s HDP ve výši 1 264,5 tis. Kč na 1 obyvatele představovalo 221,4 % celorepublikového průměru. Žádný jiný kraj již republikovou hodnotu nepřesáhl.

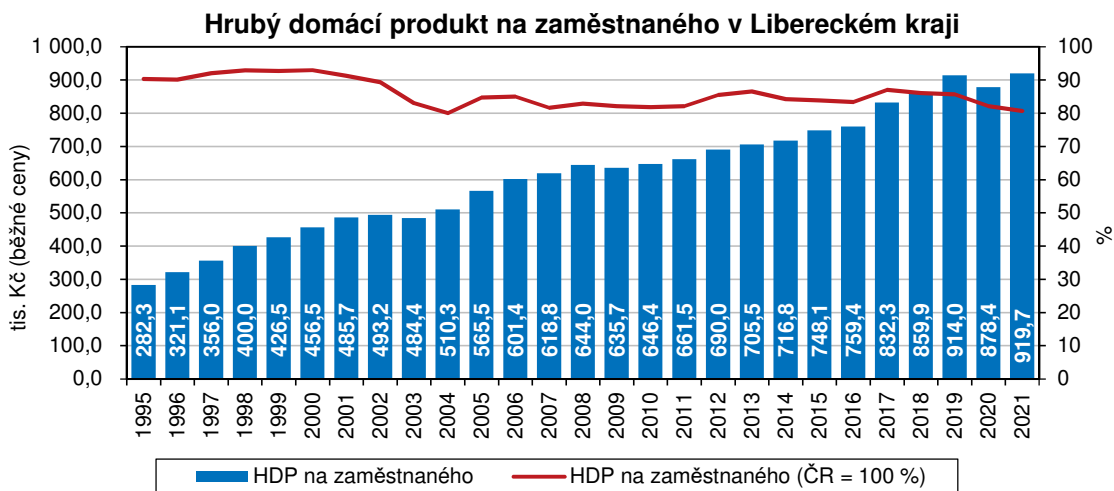
## KOMENTÁŘ

Produktivita práce, měřená podílem HDP na 1 zaměstnaného, dosáhla v roce 2021 v Libereckém kraji 919,7 tis. Kč, tj. ve srovnání s rokem 2020 nárůst o 4,7 %. S uvedenou absolutní hodnotou se náš kraj v mezikrajském srovnání umístil na 3. nejhorší pozici. Produktivita na 1 zaměstnaného v celé České republice činila 1 140,2 tis. Kč, produktivita dosažená v našem kraji představovala 80,7 % průměru České republiky (3. nejnižší hodnota ze všech krajů). Republikovou hodnotu převýšila regionální produktivita práce pouze v hlavním městě Praze (152,3 %), naopak v Karlovarském kraji dosáhla pouze 71,7 %.

### Hrubý domácí produkt na 1 obyvatele v Kč podle krajů v roce 2021



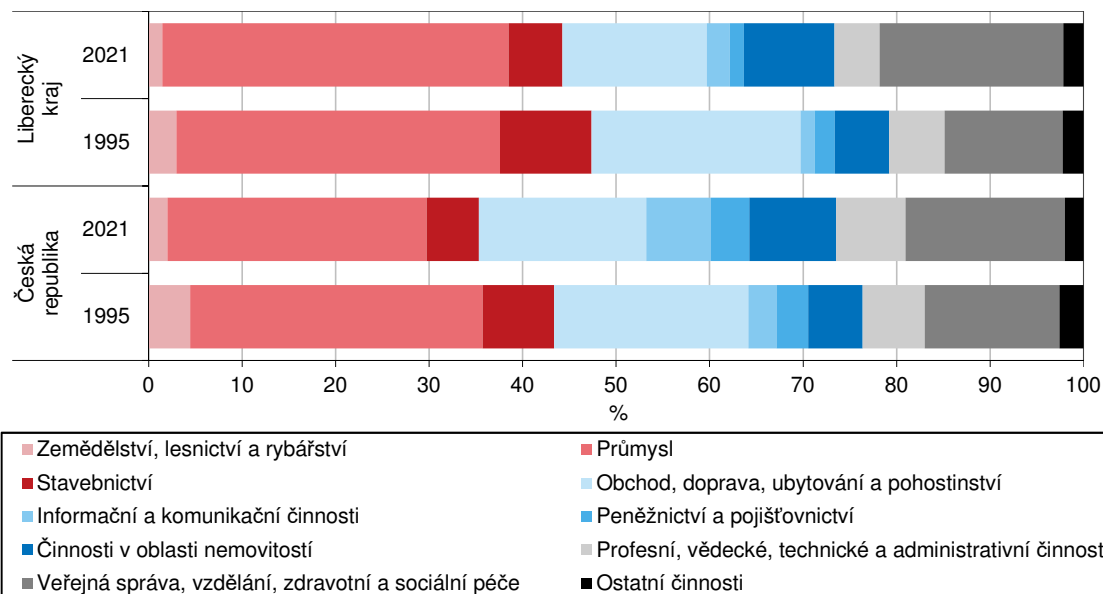
Hrubá přidaná hodnota (HPH) v Libereckém kraji v roce 2021 dosáhla 169,9 mld. Kč (v běžných cenách), tj. meziročně o 4,2 % více. Meziročně vyšší hodnotu zaznamenala HPH také v úhrnu za celou Českou republiku (+6,8 %) a stejně tomu bylo také u ostatních krajů. Nejvýrazněji HPH mezi roky 2020 a 2021 vzrostla v Moravskoslezském kraji (+10,4 %), nejnižší přírůstek byl dosažen v případě Kraje Vysočina (+2,5 %).



## KOMENTÁŘ

Liberecký kraj má ve srovnání se strukturou hrubé přidané hodnoty České republiky vyšší podíl sekundárního sektoru (+9,5 p. b.) a naopak nižší podíl primární (-0,6 p. b.) a terciární sféry (- 8,9 p. b.). V mezikrajském srovnání byl podíl sekundárního sektoru na HPH v Libereckém kraji v roce 2021 ve výši 42,8 % 4. nejvyšší, a to po krajích Zlínském (47,5 %), Královéhradeckém (45,5 %) a Kraji Vysočina (43,3 %). V porovnání s rokem 2020 se však zastoupení sekundární sféry na HPH v našem kraji snížilo o 0,2 p. b. Nejméně se tento sektor podílel na HPH v hlavním městě Praze (15,1 %). V případě primárního sektoru obsadil Liberecký kraj s 1,5% podílem 3. nejnižší příčku pomyslného žebříčku, nižší podíl vykázalo pouze hlavní město Praha (0,4 %) a Moravskoslezský kraj (1,4 %). Nejvyšší podíly dlouhodobě evidují „zemědělské kraje“ – Kraj Vysočina (5,5 %) a Jihočeský kraj (4,0 %). V případě podílu terciárního sektoru ve výši 55,7 % patřila našemu kraji 7. nejnižší pozice. Nejvíce na tvorbu HPH služeb přispívaly v hlavním městě Praze (84,5 %), nejméně ve Zlínském kraji (50,2 %).

**Odvětvová struktura hrubé přidané hodnoty v Libereckém kraji a ČR**

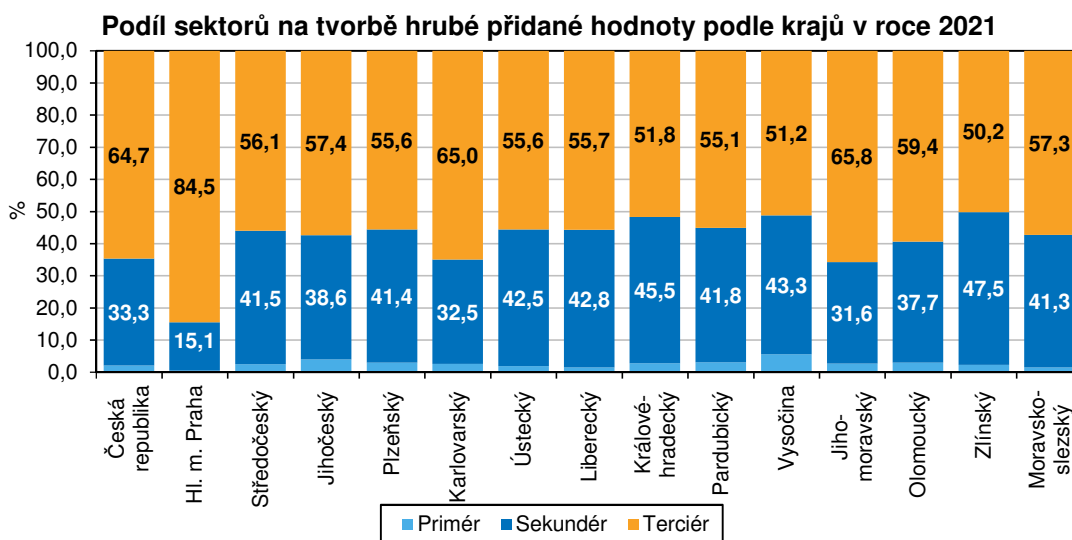


Čistý disponibilní důchod domácností (ČDDD) v roce 2021 dosáhl v Libereckém kraji v běžných cenách úrovně 118,7 mld. Kč a meziročně relativně vzrostl o 4,7 %, tj. 2. nejnižší přírůstek mezi kraji. Nejvyšší meziroční nárůst zaznamenalo hlavní město Praha (+13,3 %), nejnižší Karlovarský kraj (+3,9 %).

V Libereckém kraji dosáhl čistý disponibilní důchod domácností v přepočtu na 1 obyvatele 267,8 tis. Kč (4. nejnižší hodnota v mezikrajském porovnání), což představovalo 90,7 % průměru České republiky. Republikový průměr 295,2 tis. Kč na 1 obyvatele převýšily pouze dva regiony – hlavní město Praha (402,4 tis. Kč, tj. 136,3 % průměru ČR) a nepatrně i Středočeský kraj (295,9 tis. Kč, tj. 100,2 % průměru ČR). Na poslední příčce pomyslného žebříčku se umístil kraj Karlovarský (255,2 tis. Kč, tj. 86,5 % průměru ČR).

## KOMENTÁŘ

Investice vyjádřené tvorbou hrubého fixního kapitálu (THFK) dosáhly v Libereckém kraji v roce 2021 hodnoty 43,8 mld. Kč v běžných cenách. V rámci mezikrajského srovnání se jednalo o 2. nejnižší částku, méně investoval pouze kraj Karlovarský (25,9 mld. Kč). První místo žebříčku obsadilo hlavní město Praha (498,8 mld. Kč). Meziročně vyšší objem investic zaznamenalo 10 krajů včetně Libereckého. Nejvíce se investice navýšily v Pardubickém kraji (+20,6 %), nárůst v našem regionu (+4,3 %) byl 5. nejvyšší. Ve 4 krajích (Moravskoslezském, Vysočina, Ústeckém a Karlovarském) investiční činnost meziročně poklesla, nejvýrazněji pak v posledně jmenovaném (-21,2 %). Na celorepublikovém objemu investic (1 588,8 mld. Kč) se v roce 2021 nejvíce podílelo hlavní město Praha (31,4 %) a dále Středočeský (15,1 %) a Jihomoravský kraj (10,2 %). Liberecký kraj k celkovému objemu přispíval 2,8 % (2. nejnižší podíl po kraji Karlovarském s 1,6% podílem).



V přepočtu na 1 obyvatele Libereckého kraje bylo v roce 2021 vytvořeno 98,7 tis. Kč hrubého fixního kapitálu, tedy o 49,8 tis. Kč méně než v průměru připadalo na 1 obyvatele celé České republiky. Objem prostředků investovaných v našem kraji tak tvořil 66,5 % republikového průměru (148,5 tis. Kč) a z tohoto pohledu Liberecký kraj obsadil 6. nejnižší příčku pomyslného mezikrajského žebříčku. Ten uzavírá Karlovarský kraj (88,1 tis. Kč, tj. 59,3 % republikového průměru). Naopak nadprůměrný objem investic do tvorby hrubého fixního kapitálu přepočtený na 1 obyvatele vykázalo v roce 2021 hlavní město Praha (376,0 tis. Kč a 253,2 % republikového průměru) a také Středočeský kraj (171,8 tis. Kč, 115,6 %).

### Kontakt:

Hana Kořátková

### Krajská správa ČSÚ v Liberci

Oddělení informačních služeb

Tel.: 485 238 811

E-mail: [infoservislbcc@czso.cz](mailto:infoservislbcc@czso.cz)

### Oddělení informačních služeb – Krajská správa ČSÚ v Liberci

Informace o inflaci, HDP, obyvatelstvu, průměrných mzdách a mnohé další najdete na stránkách

Českého statistického úřadu: [www.liberec.czso.cz](http://www.liberec.czso.cz) | tel.: 485 238 811, e-mail: [infoservislbcc@czso.cz](mailto:infoservislbcc@czso.cz)

**KOMENTÁŘ**

Přílohy:

**Makroekonomické ukazatele v Libereckém kraji**

	1995	2000	2005	2006	2007	2008	2009	2010	2011	2012
<b>Hrubý domácí produkt (HDP)</b>										
v mil. Kč	61 501	91 108	114 127	120 637	125 005	127 348	123 015	125 666	128 361	129 893
v mil. EUR	1 773	2 559	3 832	4 256	4 502	5 105	4 653	4 970	5 220	5 165
v mil. PPS <sup>1)</sup>	4 618	5 280	6 417	6 652	6 922	7 100	6 810	6 956	7 170	7 216
vývoj ve srovnatelných cenách, předchozí rok = 100	.	104,3	112,1	106,5	101,1	103,5	93,4	104,5	103,2	99,0
podíl kraje na HDP České republiky (%)	3,9	3,8	3,5	3,4	3,2	3,1	3,1	3,1	3,2	3,2
<b>Hrubý domácí produkt na 1 obyvatele</b>										
v Kč	143 386	212 317	266 485	280 680	289 290	292 223	280 704	285 941	292 973	296 158
v EUR	4 133	5 964	8 948	9 903	10 419	11 714	10 619	11 309	11 914	11 776
v PPS <sup>1)</sup>	10 768	12 305	14 985	15 477	16 018	16 292	15 540	15 828	16 364	16 453
průměr ČR = 100	92,8	91,4	83,0	81,6	77,4	75,4	74,5	75,3	75,7	76,1
průměr EU 27 <sup>2)</sup> v PPS <sup>1)</sup> = 100	72,3	66,9	68,1	66,7	65,2	64,5	64,6	63,6	63,8	63,9
<b>Hrubý domácí produkt na 1 zaměstnaného v Kč</b>										
v Kč	282 262	456 471	565 506	601 447	618 818	644 043	635 707	646 393	661 505	690 028
průměr ČR = 100	90,3	93,0	84,7	85,0	81,7	82,9	82,2	81,9	82,1	85,5
<b>Hrubý domácí produkt na 1 zaměstnance v Kč</b>										
v Kč	326 716	540 707	671 205	718 390	726 026	753 280	750 549	747 194	798 712	812 049
průměr ČR = 100	92,2	94,1	85,4	86,1	81,4	82,8	82,3	79,6	83,2	84,5
<b>Hrubá přidaná hodnota (HPH)</b>										
v mil. Kč	55 878	82 995	103 218	109 647	113 209	115 539	111 310	113 727	115 930	116 824
v tom podíl odvětví (%):										
A Zemědělství, lesnictví a rybářství	3,0	2,4	1,8	1,7	1,6	1,3	1,6	1,5	1,8	2,2
B-E Průmysl	34,6	39,6	42,8	42,2	41,2	39,7	37,4	37,1	38,2	39,7
F Stavebnictví	9,8	8,0	6,5	6,8	7,0	7,0	7,3	7,3	6,8	6,1
G-U Služby	52,6	50,0	48,9	49,3	50,2	51,9	53,7	54,2	53,2	52,1
<b>Čistý disponibilní důchod domácností (ČDDD)</b>										
v mil. Kč	32 630	51 536	65 810	70 330	73 827	76 970	80 118	82 020	81 022	81 497
podíl kraje na ČDDD České republiky (%)	4,0	4,1	4,0	4,0	3,9	3,8	3,9	3,9	3,9	3,8
<b>Čistý disponibilní důchod domácností na 1 obyvatele</b>										
v Kč	76 075	120 099	153 665	163 633	170 853	176 622	182 818	186 628	184 926	185 815
průměr ČR = 100	96,7	97,6	95,4	95,4	94,3	91,8	92,9	94,1	92,5	91,7

<sup>1)</sup> PPS - standard kupní síly

<sup>2)</sup> EU 27 - 27 členských států EU

**KOMENTÁŘ**
**Makroekonomické ukazatele v Libereckém kraji**

dokončení

	2013	2014	2015	2016	2017	2018	2019	2020	2021
<b>Hrubý domácí produkt (HDP)</b>									
v mil. Kč	132 378	139 919	147 713	152 621	162 897	170 990	182 663	179 045	186 939
v mil. EUR	5 095	5 081	5 415	5 646	6 188	6 667	7 116	6 770	7 291
v mil. PPS <sup>1)</sup>	7 469	7 892	8 207	8 426	9 003	9 372	9 819	9 412	9 726
vývoj ve srovnatelných cenách, předchozí rok = 100	100,1	101,6	104,7	102,1	106,0	102,4	102,9	93,5	100,9
podíl kraje na HDP České republiky (%)	3,2	3,2	3,2	3,2	3,2	3,2	3,2	3,1	3,1
<b>Hrubý domácí produkt na 1 obyvatele</b>									
v Kč	301 907	318 858	336 360	346 725	369 436	387 199	412 381	404 018	421 913
v EUR	11 621	11 580	12 330	12 826	14 033	15 097	16 065	15 278	16 455
v PPS <sup>1)</sup>	17 035	17 984	18 689	19 143	20 418	21 222	22 167	21 238	21 951
průměr ČR = 100	76,6	77,2	76,7	76,4	76,5	76,0	76,0	75,7	73,9
průměr EU 27 <sup>2)</sup> v PPS <sup>1)</sup> = 100	65,5	67,6	68,0	67,9	69,6	70,1	70,8	70,7	67,7
<b>Hrubý domácí produkt na 1 zaměstnaného v Kč</b>									
v Kč	705 474	716 813	748 111	759 361	832 300	859 920	913 996	878 408	919 749
průměr ČR = 100	86,5	84,3	83,8	83,3	87,1	86,1	85,7	82,1	80,7
<b>Hrubý domácí produkt na 1 zaměstnance v Kč</b>									
v Kč	811 976	830 360	863 849	866 421	945 520	997 608	1 043 151	1 001 925	1 033 457
průměr ČR = 100	84,2	82,8	82,5	81,3	84,8	85,8	84,3	80,8	78,7
<b>Hrubá přidaná hodnota (HPH)</b>									
v mil. Kč	118 644	126 551	133 016	137 280	146 383	154 079	165 045	162 958	169 867
v tom podíl odvětví (%):									
A Zemědělství, lesnictví a rybnářství	2,2	2,3	2,0	1,9	1,7	1,7	1,6	1,7	1,5
B-E Průmysl	40,4	41,9	43,5	42,6	41,5	39,9	38,8	37,2	37,0
F Stavebnictví	5,8	5,7	5,6	5,7	5,7	5,8	5,9	5,8	5,8
G-U Služby	51,6	50,1	48,9	49,8	51,1	52,6	53,7	55,3	55,7
<b>Čistý disponibilní důchod domácností (ČDDD)</b>									
v mil. Kč	81 996	85 249	88 377	92 574	96 753	102 926	110 231	113 304	118 666
podíl kraje na ČDDD České republiky (%)	3,8	3,9	3,9	3,9	3,8	3,8	3,8	3,8	3,8
<b>Čistý disponibilní důchod domácností na 1 obyvatele</b>									
v Kč	187 004	194 272	201 245	210 310	219 427	233 071	248 858	255 672	267 824
průměr ČR = 100	92,3	92,8	92,9	94,2	91,9	91,8	92,3	92,9	90,7

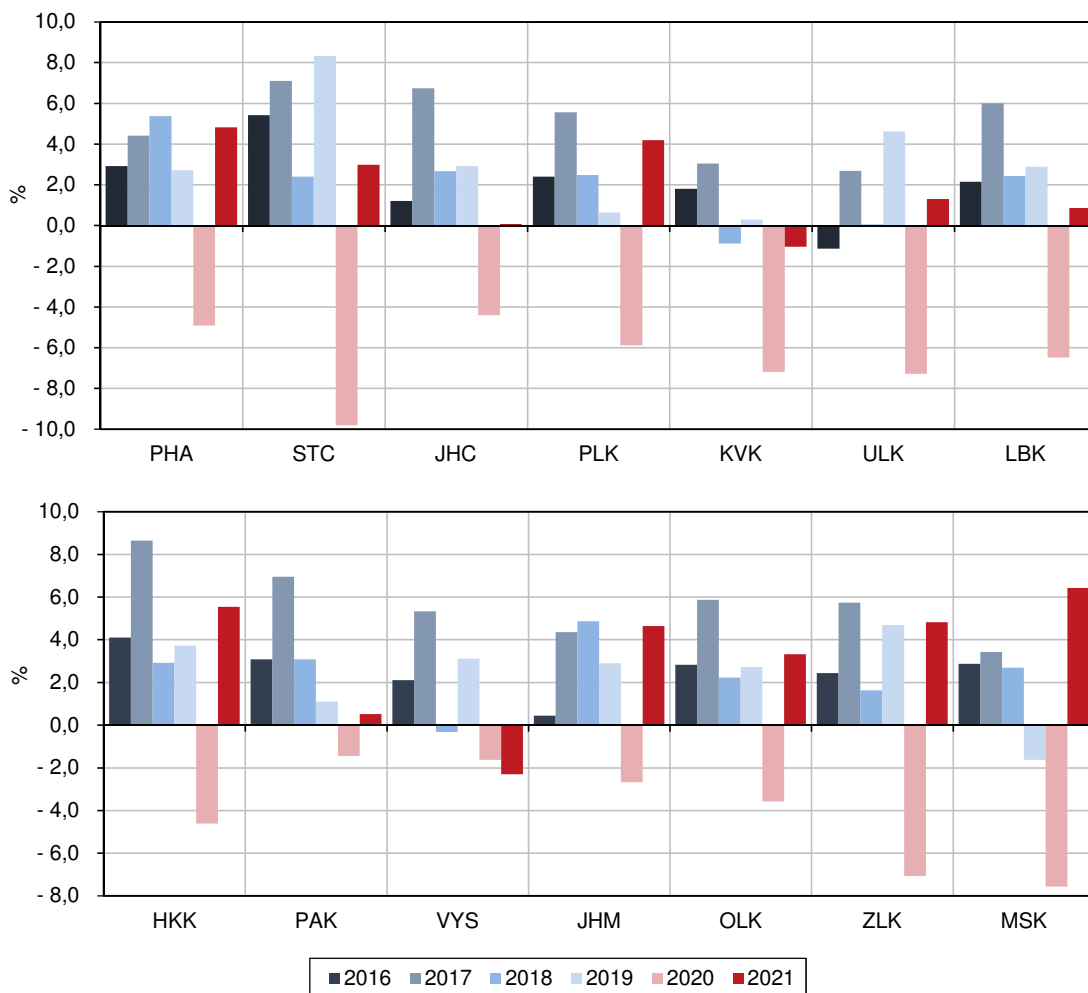
<sup>1)</sup> PPS - standard kupní síly

<sup>2)</sup> EU 27 - 27 členských států EU

## KOMENTÁŘ

### Vývoj regionálního hrubého domácího produktu ve stálých cenách

(předchozí rok = 100 %)



## KOMENTÁŘ

### Čistý disponibilní důchod domácností na 1 obyvatele v Kč podle krajů v roce 2021

