

KOMENTÁŘ

25. 11. 2022

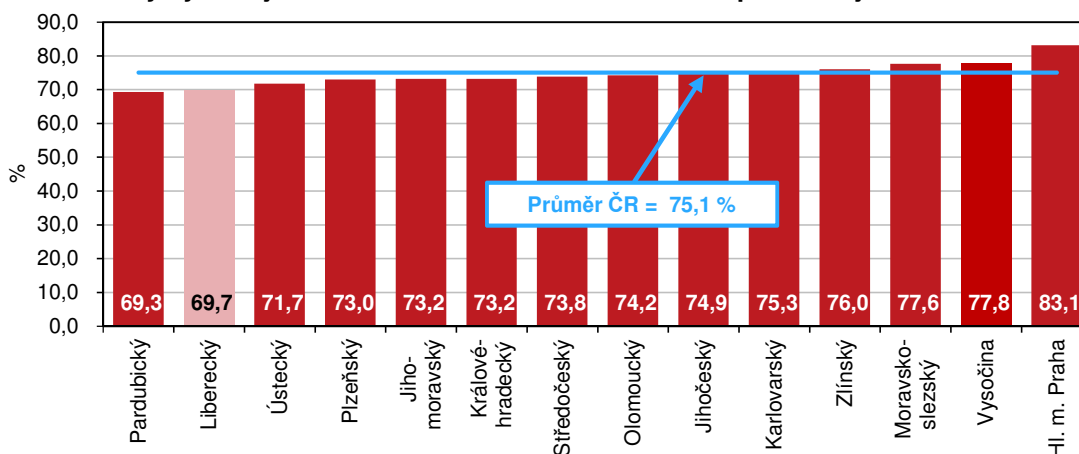
Počítače a internet v domácnostech a mezi jednotlivci v Libereckém kraji v roce 2021

V roce 2021 mělo přístup k internetu 83,0 % domácností Libereckého kraje, přes mobilní telefon se k internetu připojovalo 69,3 % a e-mailovou komunikaci využívalo 75,1 % osob starších 16 let.

Z výsledků Výběrového šetření o využívání informačních a komunikačních technologií v domácnostech a mezi osobami (VŠIT) vyplynulo, že v Libereckém kraji v roce 2021 bylo osobním počítačem vybaveno 76,3 % domácností, tj. meziročně méně o 1,3 p. b. a také méně v porovnání s republikovým průměrem (79,5 %). V rámci České republiky se pak vybavenost osobním počítačem pohybovala v rozmezí od 68,7 % v Ústeckém kraji do 86,0 % v hlavním městě Praze. Podíl Libereckého kraje byl 3. nejnižší.

Přístup k internetu uvedlo 83,0 % libereckých domácností, tj. o 1,5 p. b. více než v roce 2020, avšak o 0,4 p. b. pod republikovým průměrem. Nejvyšší podíl domácností s přístupem k internetu byl vykázan v hlavním městě Praze (86,9 %), nejnižší v Ústeckém kraji (78,0 %). Liberecký region obsadil 6. nejhorší pozici. Téměř 64 % domácností v kraji využívalo Wi-Fi router k připojení k internetu, což meziročně znamenalo nárůst o 2,5 p. b.

Osoby využívající internet denně nebo téměř denně podle krajů v roce 2021

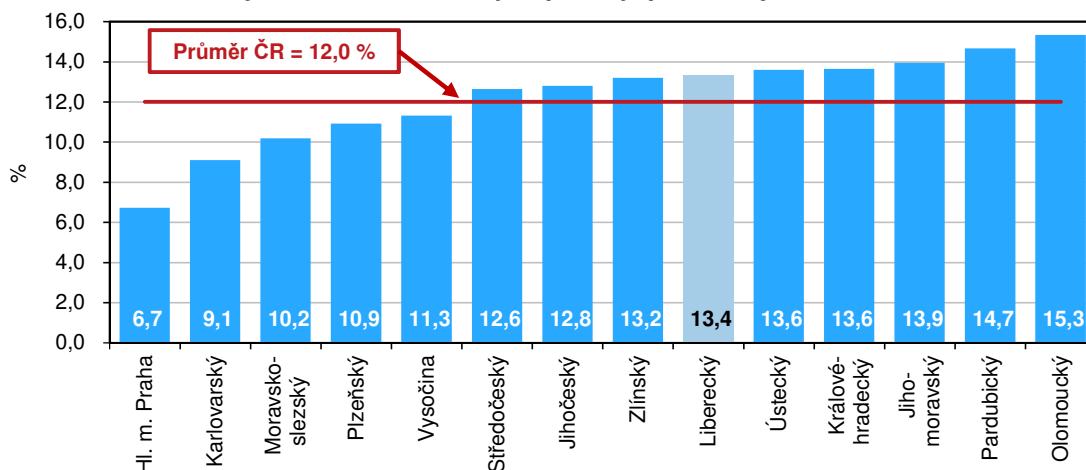


Pro vyšší reprezentativnost jsou údaje v krajském členění počítány jako tříleté klouzavé průměry. Jedná se o podíl z celkového počtu osob starších 16 let v daném kraji.

Z pohledu jednotlivců používalo v roce 2021 v našem kraji internet denně nebo téměř denně 69,7 % osob starších 16 let, naopak 13,4 % těchto osob internet nepoužilo nikdy. Nejvyšší zastoupení každodenních uživatelů internetu evidovalo hlavní město Praha (83,1 % osob), na opačném konci srovnání se umístil Pardubický kraj s 69,3 %. Hodnota za Liberecký kraj byla v tomto srovnání 2. nejnižší. Podíl osob, které internet nepoužily nikdy, byl nejvyšší v Olomouckém kraji (15,3 %). Nejnižší zastoupení těchto osob bylo zjištěno v hlavním městě Praze (6,7 %) a Liberecký kraj se s výše uvedenou hodnotou umístil na 6. nejhorší příčce.

KOMENTÁŘ

Osoby, které internet nikdy nepoužily, podle krajů v roce 2021



Pro vyšší reprezentativnost jsou údaje v krajském členění počítány jako tříleté klouzavé průměry. Jedná se o podíl z celkového počtu osob starších 16 let v daném kraji.

Přes mobilní telefon se na internet v Libereckém kraji připojovalo 69,3 % osob nad 16 let. V porovnání s ostatními kraji České republiky je to 2. nejnižší podíl. Nejméně se tímto způsobem připojovali uživatelé z Jihomoravského kraje (68,3 %), nejvíce z hlavního města Prahy (78,4 %). Datový tarif k připojení na internet přes mobilní telefon používalo v našem kraji 61,1 % osob starších 16 let, tj. 7. nejnižší hodnota v rámci mezikrajského srovnání. Nejvyšší podíl byl zaznamenán v hlavním městě Praze (71,6 %), naopak nejnižší v Pardubickém kraji (52,8 %).

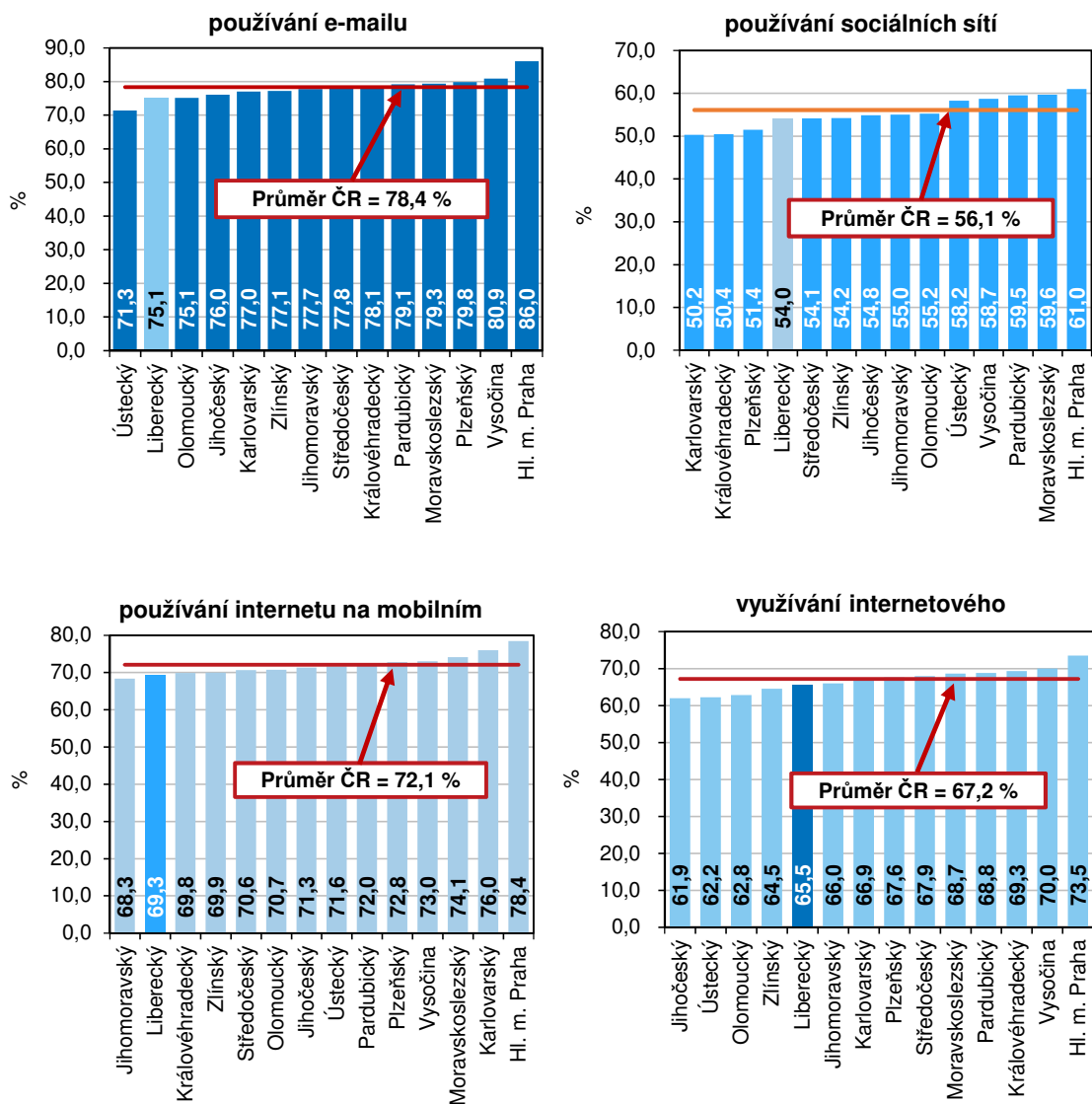
E-mail v našem kraji využívalo 75,1 % osob starších 16 let. Také v této činnosti byli neaktivnější uživatelé v hlavním městě Praze (86,0 %), na opačném konci žebříčku byli uživatelé z Ústeckého kraje (71,3 %). Libereckému kraji v mezikrajském srovnání patřila 2. nejnižší příčka.

Nadále roste zájem o internetové bankovníctví. Zatímco v roce 2010 v našem kraji tuto službu využívalo jen 17,5 % osob starších 16 let, v roce 2016 to bylo již 47,0 % a v roce 2021 dokonce 65,5 %. V posledních dvou letech však nárůst této hodnoty výrazně zpomalil, a to pouze o 1,1 p. b., což je zdaleka nejmenší nárůst v mezikrajském srovnání. Nejvyšší přírůstek zaznamenaly kraje Královéhradecký a Olomoucký (+8,5 p. b.). Nejvíce uživatelů internetového bankovníctví v roce 2021 vykázalo hl. m. Praha (73,5 %). Naopak v Jihočeském kraji tento přístup k bankovnímu účtu využívalo pouze 61,9 % obyvatel starších 16 let. Hodnota za Liberecký kraj byla 5. nejnižší a o 1,7 p. b. zaostávala za průměrem ČR.

Informace o zdraví vyhledávalo v roce 2021 na internetu v Libereckém kraji 53,2 % osob starších 16 let, mezi kraji to byla 3. nejnižší hodnota. Prvenství patřilo uživatelům z Moravskoslezského kraje (67,5 %), nejnižší podíl osob byl zaznamenán v kraji Ústeckém (49,5 %). Sociální síť v Libereckém kraji využívalo 54,0 % jednotlivců starších 16 let (4. nejnižší podíl mezi ostatními kraji). Nejvíce osob vykázalo tyto aktivity v hlavním městě Praze (61,0 %), naopak tomu bylo v Karlovarském kraji (50,2 %).

KOMENTÁŘ

Osoby používající internet podle krajů v roce 2021



Kontakt:

Aleš Krejza

Krajská správa ČSÚ v Liberci

Oddělení informačních služeb

Tel.: 485 238 811

E-mail: infoservislbc@czso.cz

Oddělení informačních služeb – Krajská správa ČSÚ v Liberci

Informace o inflaci, HDP, obyvatelstvu, průměrných mzdách a mnohé další najdete na stránkách

Českého statistického úřadu: www.liberec.czso.cz | tel.: 485 238 811, e-mail: infoservislbc@czso.cz

KOMENTÁŘ

Přílohy:

Využívání informačních a komunikačních technologií v domácnostech a mezi jednotlivci v Libereckém kraji

v %

	2014	2015	2016	2017	2018	2019	2020	2021
Domácnosti ¹⁾								
s počítačem	68,8	71,2	71,3	70,6	73,4	76,9	77,6	76,3
s internetem	69,1	71,2	72,9	72,5	76,5	79,5	81,5	83,0
Wi-Fi router	35,9	40,9	45,7	49,9	54,0	59,6	61,3	63,8
Osoby ²⁾								
používající internet denně nebo skoro denně	.	.	53,0	58,4	60,5	65,8	67,0	69,7
používající internet v mobilním telefonu	25,7	32,9	38,7	43,3	50,8	59,3	64,8	69,3
používající k přístupu na internet na mob. telefonu datový tarif	17,8	24,3	26,6	32,6	41,4	52,3	57,1	61,1
používající e-mail	66,0	68,1	69,3	69,6	71,3	74,6	74,9	75,1
používající sociální sítě	29,1	31,0	33,9	39,3	43,7	50,7	52,7	54,0
vyhledávající informace o zdraví	32,4	32,6	33,2	36,5	44,5	52,7	54,8	53,2
využívající internetové bankovníctví	39,9	42,9	47,0	53,9	58,6	64,4	64,7	65,5
které online vyplnili a odeslali formuláře úřadům	7,8	9,1	8,4	7,2	10,0	12,1	17,3	.

Pozn.: Z důvodu vyšší reprezentativnosti jsou údaje za domácnosti a jednotlivce publikovány jako tříleté klouzavé průměry.

¹⁾ podíl na celkovém počtu domácností

²⁾ podíl na celkovém počtu osob ve věku 16 let a starších

KOMENTÁŘ
Využívání informačních a komunikačních technologií v domácnostech podle krajů

 v %¹⁾

	2014	2015	2016	2017	2018	2019	2020	2021
	Počítač							
Česká republika	71,2	73,7	75,0	76,8	77,5	78,3	78,5	79,5
Hl. m. Praha	77,2	79,7	80,5	82,4	82,5	83,9	83,7	86,0
Středočeský	74,5	76,1	78,2	79,7	81,3	81,1	80,5	80,5
Jihočeský	69,9	73,0	73,5	75,0	75,6	75,7	76,7	79,2
Plzeňský	70,7	75,3	77,8	79,3	79,1	79,7	81,2	82,8
Karlovarský	71,7	75,5	78,5	76,7	75,8	75,8	76,4	78,3
Ústecký	62,4	64,6	66,0	69,7	66,9	67,0	65,4	68,7
Liberecký	68,8	71,2	71,3	70,6	73,4	76,9	77,6	76,3
Královéhradecký	73,7	74,9	76,0	76,4	77,3	77,3	78,8	77,9
Pardubický	71,7	73,6	74,9	74,4	74,2	76,0	77,4	78,3
Vysočina	69,6	71,9	71,7	76,4	78,3	81,2	82,4	83,3
Jihomoravský	73,4	75,1	76,2	77,3	78,0	79,4	79,6	80,6
Olomoucký	64,1	65,6	67,3	70,7	72,6	73,1	75,8	75,4
Zlínský	72,1	75,2	77,1	78,1	79,9	80,6	80,1	79,5
Moravskoslezský	69,4	72,9	73,9	76,8	79,0	79,3	78,4	78,9
	Internet							
Česká republika	70,7	73,1	75,4	77,9	79,6	81,1	81,9	83,4
Hl. m. Praha	76,7	79,8	80,8	83,2	83,6	84,9	84,7	86,9
Středočeský	75,1	77,8	79,8	81,4	82,4	82,6	83,1	83,9
Jihočeský	70,6	73,8	74,3	76,1	77,6	78,6	80,5	83,7
Plzeňský	69,8	75,1	77,5	79,3	80,4	83,2	85,2	86,5
Karlovarský	70,5	75,0	78,8	79,0	79,7	81,5	81,8	85,6
Ústecký	63,0	65,5	68,3	73,0	73,9	74,8	75,8	78,0
Liberecký	69,1	71,2	72,9	72,5	76,5	79,5	81,5	83,0
Královéhradecký	71,5	73,8	75,4	76,6	78,3	79,3	81,3	81,4
Pardubický	71,3	73,3	75,0	74,9	76,3	78,6	79,5	80,6
Vysočina	68,3	71,1	70,9	76,6	79,5	83,4	85,1	85,8
Jihomoravský	73,1	75,6	77,4	79,3	80,6	81,4	81,5	82,3
Olomoucký	62,2	65,2	67,3	72,1	74,4	76,3	78,8	79,0
Zlínský	71,4	74,7	76,3	78,4	81,4	83,6	82,8	83,7
Moravskoslezský	68,4	72,0	73,3	77,1	80,4	82,3	82,8	84,2

Pozn.: Pro vyšší reprezentativnost jsou údaje v krajském členění počítány jako tříleté klouzavé průměry.

¹⁾ podíl z celkového počtu domácností v daném kraji

KOMENTÁŘ

Využívání informačních a komunikačních technologií mezi osobami podle krajů v roce 2021

v %¹⁾

	Osoby							
	používající							využívající internetové bankovníctví
	internet					e-mail	sociální sítě	
	denně nebo téměř denně	alespoň jednou v posledních 3 měsících	alespoň jednou v životě	nikdy	na mobilním telefonu			
Česká republika	75,1	82,8	88,0	12,0	72,1	78,4	56,1	
Hl. m. Praha	83,1	87,7	93,3	6,7	78,4	86,0	61,0	73,5
Středočeský	73,8	81,3	87,4	12,6	70,6	77,8	54,1	67,9
Jihočeský	74,9	83,3	87,2	12,8	71,3	76,0	54,8	61,9
Plzeňský	73,0	84,3	89,1	10,9	72,8	79,8	51,4	67,6
Karlovarský	75,3	85,6	90,9	9,1	76,0	77,0	50,2	66,9
Ústecký	71,7	78,9	86,4	13,6	71,6	71,3	58,2	62,2
Liberecký	69,7	79,0	86,6	13,4	69,3	75,1	54,0	65,5
Královéhradecký	73,2	81,6	86,4	13,6	69,8	78,1	50,4	69,3
Pardubický	69,3	81,5	85,3	14,7	72,0	79,1	59,5	68,8
Vysočina	77,8	86,5	88,7	11,3	73,0	80,9	58,7	70,0
Jihomoravský	73,2	81,9	86,1	13,9	68,3	77,7	55,0	66,0
Olomoucký	74,2	79,8	84,7	15,3	70,7	75,1	55,2	62,8
Zlínský	76,0	81,9	86,8	13,2	69,9	77,1	54,2	64,5
Moravskoslezský	77,6	84,5	89,8	10,2	74,1	79,3	59,6	68,7

Pozn.: Z důvodu vyšší reprezentativnosti jsou údaje v krajském členění publikovány jako tříleté klouzavé průměry.

¹⁾ podíl z celkového počtu osob starších 16 let v daném kraji