

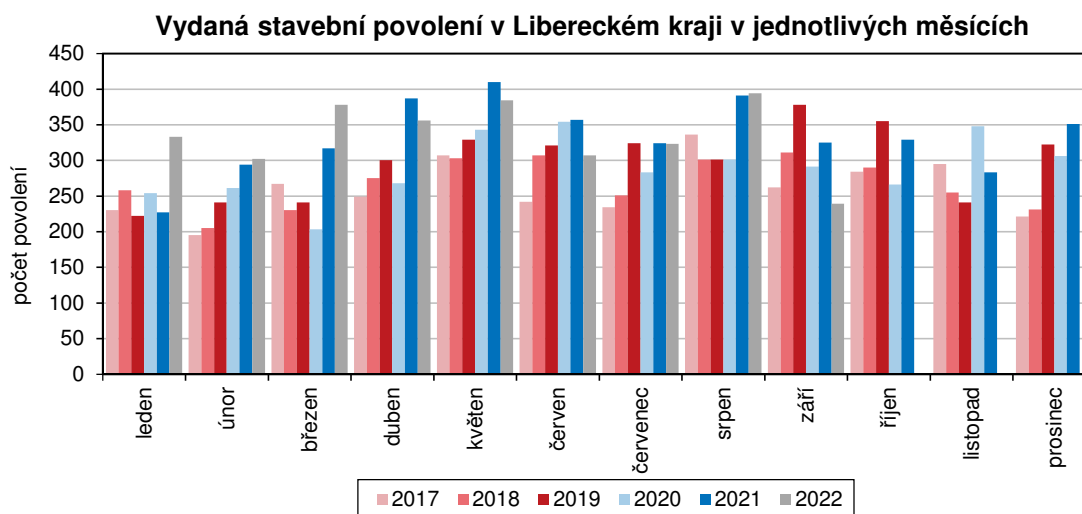
## KOMENTÁŘ

09. 11. 2022

### V 1. až 3. čtvrtletí 2022 se v Libereckém kraji projevil mírný pokles stavební aktivity

Počet stavebních povolení vydaných stavebními úřady se sídlem v Libereckém kraji se meziročně nepatrně snížil o 0,5 %, orientační hodnota staveb poklesla o více než 15 %.

Stavební úřady v Libereckém kraji v 1. až 3. čtvrtletí 2022 vydaly celkem 3 016 stavebních povolení, tj. o 16 povolení (0,5 %) méně než ve stejném období roku 2021. Zatímco v 1. čtvrtletí roku bylo vydáno stavebních povolení o 175 více, ve 2. a 3. čtvrtletí došlo k propadům o 107 a 84 povolení, a to zejména zásluhou září (-86 povolení). Meziročně snížená investiční aktivita za všechna tři čtvrtletí byla vykázána jak v celé České republice (-2 595 povolení, -3,8 %), tak ve 12 krajích. Absolutně nejvyšší úbytek byl zaznamenán ve Středočeském kraji (-694 povolení), relativně nejvyšší v Plzeňském kraji (-11,7 %). Pouze v Královéhradeckém a Moravskoslezském kraji meziročně bylo vydáno více stavebních povolení, a to o 0,7 %, resp. 2,8 %.



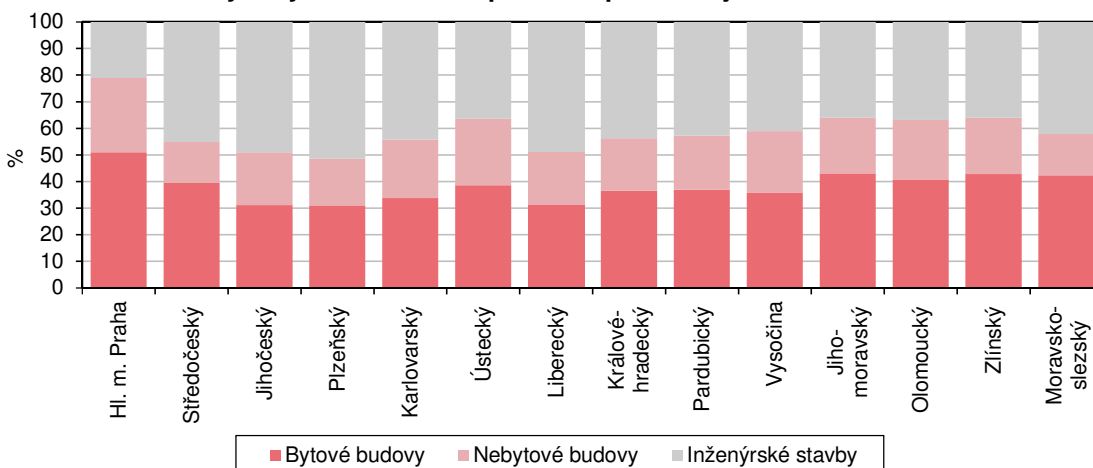
Téměř jedna pětina republikového objemu 65 307 povolení byla soustředěna ve Středočeském kraji, dalších 11,2 % v Jihomoravském kraji. Nejméně povolení bylo vydáno v Karlovarském kraji (1 726 povolení, tj. 2,6 % republikového úhrnu), druhý nejnižší počet povolení byl vykázán v hlavním městě Praze (2 277 povolení, 3,5% podíl). Libereckému kraji s 4,6% podílem patřila 3. nejnižší pozice.

Ve struktuře vydaných stavebních povolení téměř ve všech krajích převažovala povolení související s výstavbou budov. Jejich podíl na celkovém počtu stavebních povolení se pohyboval v intervalu od 50,9 % v Jihočeském kraji do 78,8 % v hlavním městě Praze. Výjimkou byl Plzeňský kraj, ve kterém z 51,4 % převažovala povolení na inženýrské stavby. V Libereckém kraji bylo na budovy vydáno 1 547 povolení (meziročně o 44 povolení méně), v tom 942 povolení (60,9 % z povolení na budovy) připadlo na bytové budovy a 605 povolení na nebytové budovy. Novou výstavbou vznikne 558 bytových budov (téměř 60 %). Na inženýrské stavby bylo v kraji

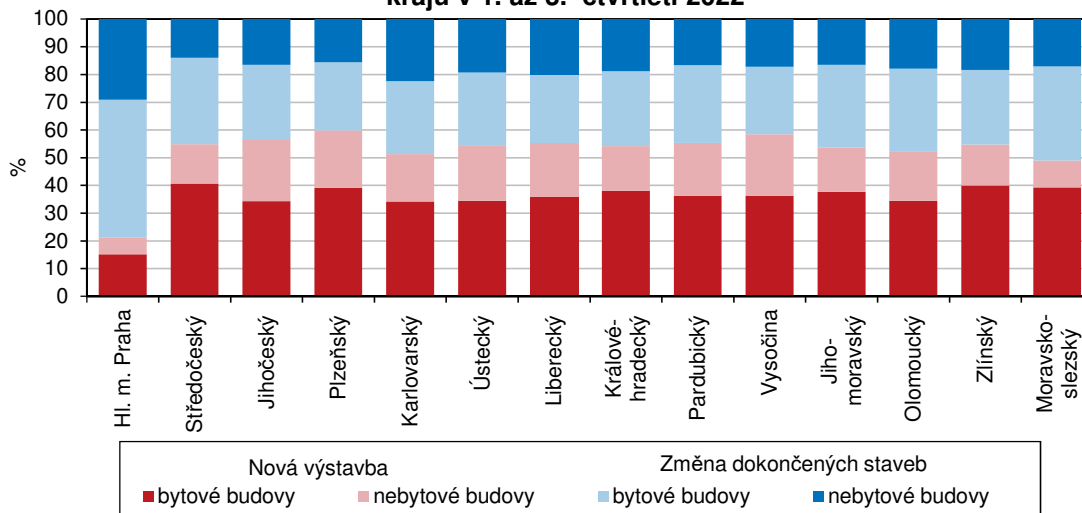
## KOMENTÁŘ

vydáno celkem 1 469 stavebních povolení (48,7 % všech vydaných povolení a meziročně o 28 povolení více).

**Struktura vydaných stavebních povolení podle krajů v 1. až 3. čtvrtletí 2022**



**Struktura vydaných stavebních povolení vydaných na budovy podle krajů v 1. až 3. čtvrtletí 2022**



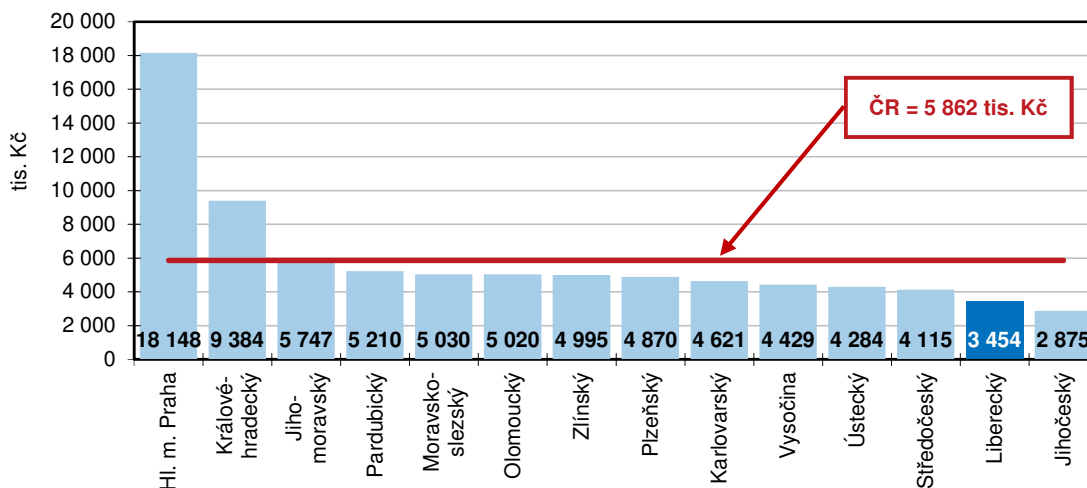
Orientační hodnota vydaných stavebních povolení v Libereckém kraji v 1. až 3. čtvrtletí dosáhla částky 10 417 mil. Kč, tj. meziročně o 1 928 mil. Kč (15,6 %) méně. Pokles hodnoty vykázaly také další 3 kraje. Nejvýraznější snížení vykázalo hlavní město Praha (-52,8 %), dále se částky snížily v Olomouckém (-19,0 %) a Jihočeském kraji (-8,6 %). Naopak nárůst ve srovnání s 1. až 3. čtvrtletím 2021 vykázalo zbylých 10 krajů, jednoznačně nejvyšší relativní přírůstek o 125,5 % zaznamenal Královéhradecký kraj. V celé České republice orientační hodnota vydaných stavebních povolení poklesla o 1,2 % na 382 818 mil. Kč.

Vzhledem ke struktuře vydaných stavebních povolení v Libereckém kraji připadlo 8 292 mil. Kč na výstavbu budov (79,6 % z celkové částky a meziročně o 21,4 % méně), přičemž 55,9 % této

## KOMENTÁŘ

hodnoty případně na bytové budovy. Při výstavbě inženýrských staveb bude proinvestováno 2 125 mil. Kč (20,4 % z celkové částky a meziročně o 18,0 % více).

**Průměrná hodnota připadající na jedno stavební povolení podle krajů  
v 1. až 3. čtvrtletí 2022**



Na 1 stavební povolení vydané v našem kraji připadla částka 3 454 tis. Kč. Uvedená hodnota se o 2 408 tis. Kč pohybovala pod průměrem za Českou republiku (5 862 tis. Kč) a jedná se o 2. nejnižší hodnotu mezi kraji. Nejnižší hodnota byla vykázána v kraji Jihočeském (2 875 tis. Kč). Nejvyšší průměrná hodnota byla tradičně vykázána v hlavním městě Praze (18 148 tis. Kč na 1 stavební povolení) a pouze s Královéhradeckým krajem (9 384 tis. Kč) převyšují republikový průměr.

### Kontakt:

Aleš Krejza

**Krajská správa ČSÚ v Liberci**

Oddělení informačních služeb

Tel.: 485 238 811

E-mail: [infoservislbcb@czso.cz](mailto:infoservislbcb@czso.cz)

**KOMENTÁŘ**

Přílohy:

**Stavební povolení podle krajů v 1. až 3. čtvrtletí 2022 (předběžné údaje)**

	Vydaná stavební povolení		v tom na stavby					
			budovy	v tom				nebytové
	celkem	index 2022/2021		bytové				
				celkem	nová výstavba	změny dokončených staveb		
<b>Česká republika</b>	<b>65 307</b>	<b>96,2</b>	<b>37 552</b>	<b>24 783</b>	<b>13 682</b>	<b>11 101</b>	<b>12 769</b>	<b>27 755</b>
z toho kraj:								
Hl. město Praha	2 277	95,1	1 794	1 161	271	890	633	483
Středočeský	12 712	94,8	6 970	5 013	2 835	2 178	1 957	5 742
Jihočeský	5 282	99,0	2 691	1 644	923	721	1 047	2 591
Plzeňský	4 631	88,3	2 250	1 433	881	552	817	2 381
Karlovarský	1 726	93,0	963	583	329	254	380	763
Ústecký	3 980	99,5	2 528	1 532	868	664	996	1 452
<b>Liberecký</b>	<b>3 016</b>	<b>99,5</b>	<b>1 547</b>	<b>942</b>	<b>558</b>	<b>384</b>	<b>605</b>	<b>1 469</b>
Královéhradecký	3 310	100,7	1 862	1 210	706	504	652	1 448
Pardubický	3 523	91,6	2 016	1 297	731	566	719	1 507
Vysočina	3 782	88,8	2 229	1 350	808	542	879	1 553
Jihomoravský	7 313	99,0	4 676	3 146	1 757	1 389	1 530	2 637
Olomoucký	3 282	97,2	2 072	1 336	713	623	736	1 210
Zlínský	3 174	96,7	2 031	1 356	811	545	675	1 143
Moravskoslezský	6 580	102,8	3 800	2 780	1 491	1 289	1 020	2 780

## KOMENTÁŘ

### Orientační hodnota staveb podle krajů v 1. až 3. čtvrtletí 2022 (předběžné údaje)

	Orientační hodnota staveb		v tom v mil. Kč						Průměrná hodnota na jedno stavební povolení (tis. Kč)
			budovy	v tom			nebytové	inženýrské stavby	
	celkem (mil. Kč)	index 2022/2021		celkem	bytové				
					nová výstavba	změny dokončených staveb			
<b>Česká republika</b>	<b>382 818</b>	<b>98,8</b>	<b>262 869</b>	<b>141 652</b>	<b>114 441</b>	<b>27 211</b>	<b>121 217</b>	<b>119 949</b>	<b>5 862</b>
z toho kraje:									
Hl. město Praha	41 324	47,2	29 713	19 883	15 818	4 065	9 830	11 611	18 148
Středočeský	52 310	116,5	41 401	25 659	21 209	4 450	15 742	10 909	4 115
Jihočeský	15 184	91,4	11 013	7 431	5 756	1 675	3 582	4 171	2 875
Plzeňský	22 554	129,3	17 701	8 854	7 717	1 137	8 847	4 853	4 870
Karlovarský	7 976	118,5	6 134	2 820	2 031	789	3 314	1 842	4 621
Ústecký	17 052	141,1	12 495	6 483	4 933	1 550	6 012	4 557	4 284
<b>Liberecký</b>	<b>10 417</b>	<b>84,4</b>	<b>8 292</b>	<b>4 635</b>	<b>3 893</b>	<b>742</b>	<b>3 657</b>	<b>2 125</b>	<b>3 454</b>
Královéhradecký	31 061	225,5	22 607	6 326	4 977	1 349	16 281	8 454	9 384
Pardubický	18 356	127,6	13 374	6 712	5 635	1 077	6 662	4 982	5 210
Vysočina	16 751	113,4	11 517	6 667	5 425	1 242	4 850	5 234	4 429
Jihomoravský	42 029	100,8	34 373	20 060	15 661	4 399	14 313	7 656	5 747
Olomoucký	16 474	81,0	11 468	6 392	5 211	1 181	5 076	5 006	5 020
Zlínský	15 855	124,5	12 747	7 051	5 852	1 199	5 696	3 108	4 995
Moravskoslezský	33 099	130,4	25 413	12 679	10 323	2 356	12 734	7 686	5 030