

## KOMENTÁŘ

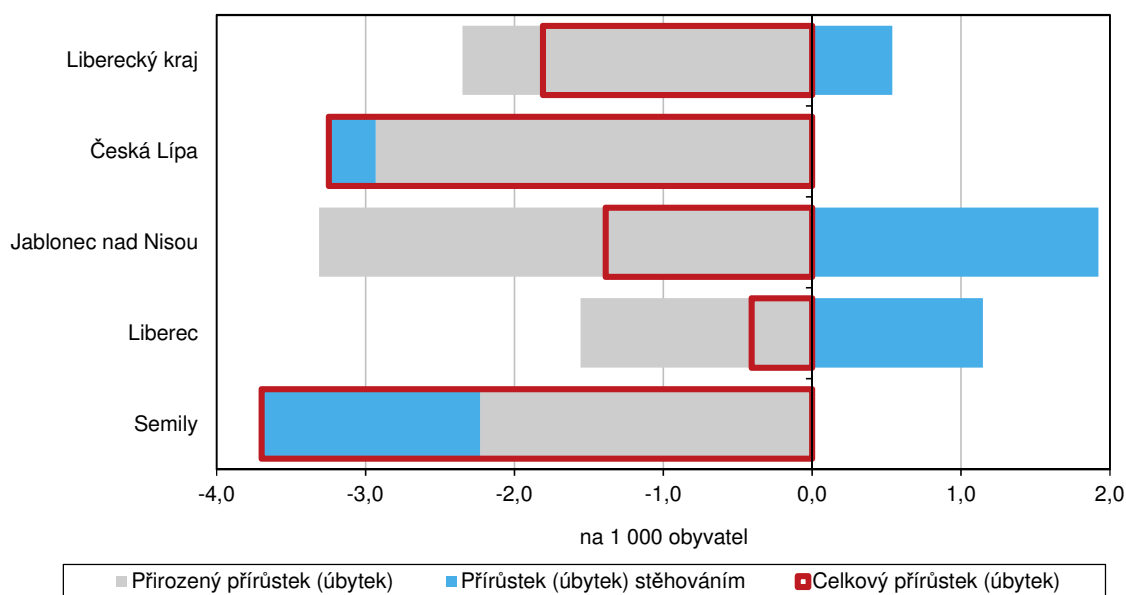
12. 9. 2022

### Pohyb obyvatelstva v Libereckém kraji v 1. až 2. čtvrtletí 2022 (předběžné výsledky)

Počet obyvatel od začátku roku poklesl o 392 osob na 437 178 osob. Počet zemřelých převýšil počet živě narozených o 509 osob, tuto ztrátu nevyrovnal ani kladný přírůstek stěhováním ve výši 117 osob.

Podle předběžných výsledků k 30. červnu 2022 žilo na území Libereckého kraje celkem 437 178 obyvatel, z toho 221 349 žen (tj. 50,6 % z celkového počtu obyvatel). Ve srovnání se stavem k 1. 1. 2022 se počet obyvatel snížil o 392 osob (-0,1 %), oproti 30. 6. 2021 došlo k poklesu o 4 709 osob (-1,1 %). Ve sledovaném období počet zemřelých převýšil počet živě narozených o 509 osob a tuto ztrátu nevyrovnal ani kladný přírůstek stěhováním ve výši 117 osob, který byl dosažen zásluhou kladného salda zahraniční migrace. V rámci stěhování mezi kraji náš region totiž 200 osob ztratil.

Pohyb obyvatel v Libereckém kraji a jeho okresech na 1 000 obyvatel v 1. až 2. čtvrtletí 2022



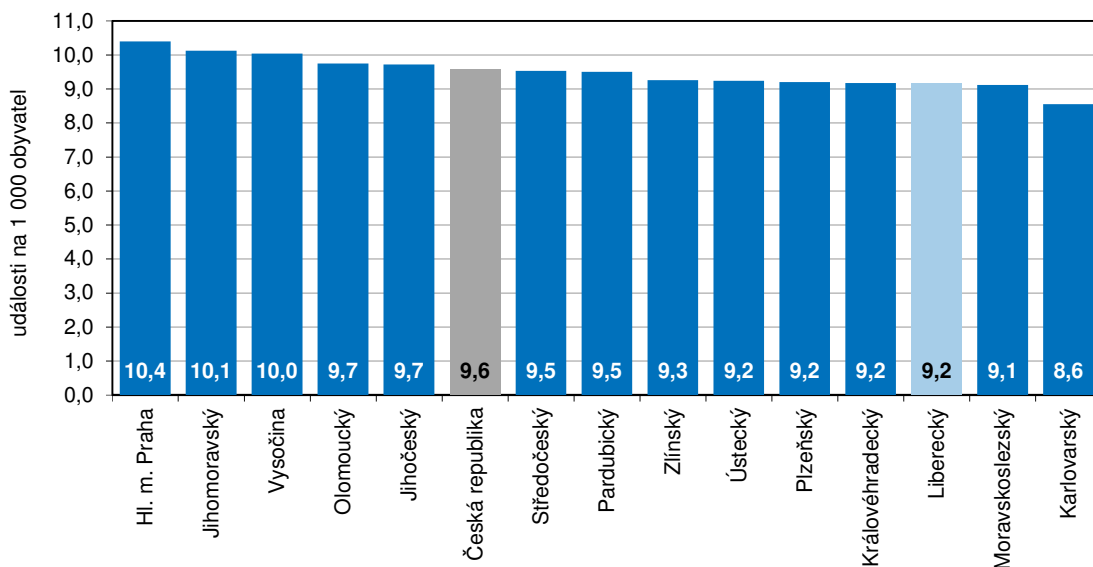
Úbytek obyvatel od počátku roku 2022 vykázaly také všechny okresy Libereckého kraje. Absolutně nejvyšší ztrátu vykázal okres České Lípa (-164 osob, -3,2 osob na 1 000 obyvatel). Relativně byl pak úbytek obyvatel nejvyšší v okrese Semily (-3,7 osob na 1 000 obyvatel, tj. - 131 osob). Všechny okresy vykázaly přirozený úbytek obyvatel, okres Česká Lípa a Semily navíc ztratil také stěhováním.

Mezi kraji České republiky zaznamenalo snížení počtu obyvatel vedle Libereckého dalších 6 krajů. Nejvyšší absolutní i relativní úbytek vykázal Moravskoslezský kraj (-2 839 osob, tj. - 4,9 osob na 1 000 obyvatel). Ve zbývajících 7 krajích se počet obyvatel od počátku roku 2022 zvýšil, nejvýrazněji ve Středočeském kraji (+7 189 osob, 10,4 ‰). S výjimkou hlavního města

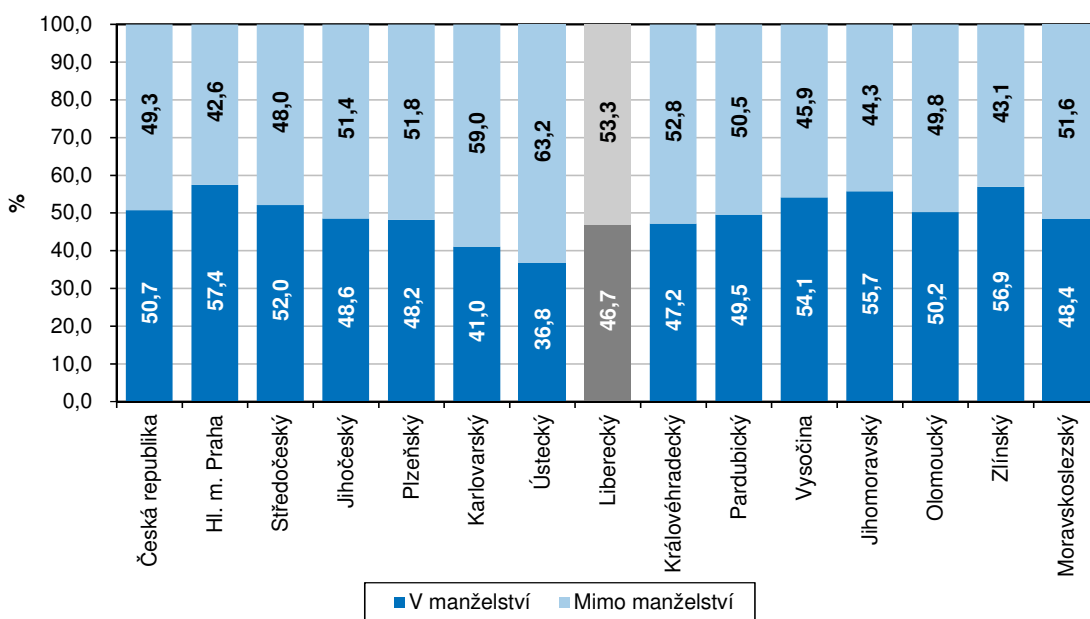
## KOMENTÁŘ

Prahy vykázaly všechny kraje přirozený úbytek obyvatel, téměř všechny pak přírůstek obyvatel stěhováním. Výjimkou byl v tomto případě kraj Moravskoslezský, který stěhováním ztratil 665 obyvatel a kraj Ústecký, ve kterém stěhováním ubylo 302 obyvatel. V celé České republice se počet obyvatel zvýšil o 9 032 osob a k 30. 6. 2022 zde žilo 10 525 739 obyvatel.

### Živě narození na 1 000 obyvatel podle krajů v 1. až 2. čtvrtletí 2022



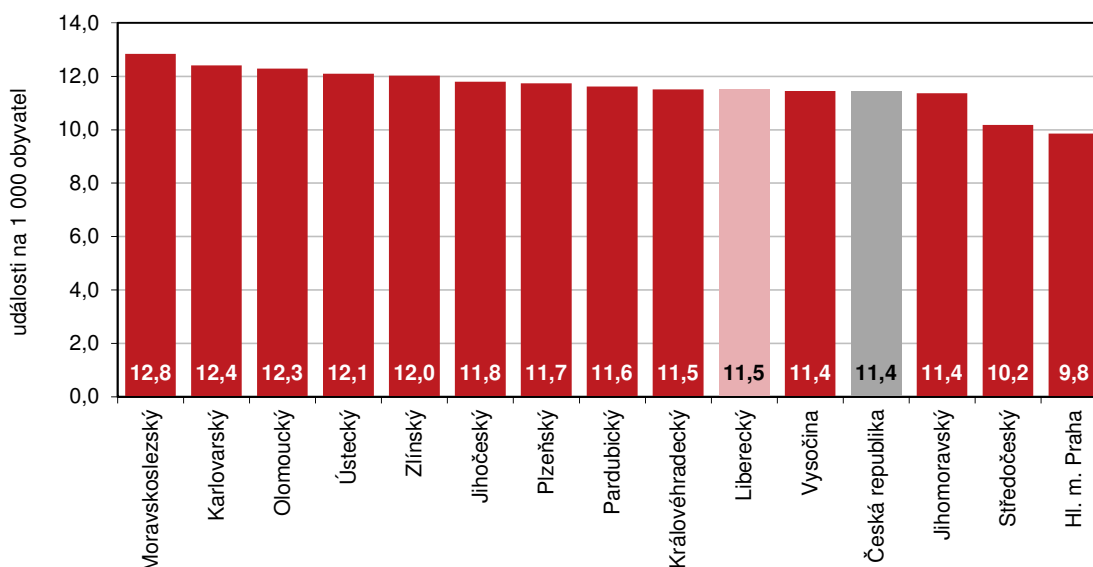
### Živě narozené děti podle legitimacy a krajů v 1. až 2. čtvrtletí 2022



## KOMENTÁŘ

Během prvních šesti měsíců letošního roku se v Libereckém kraji živě narodilo 1 986 dětí (z toho 1 046 chlapců), tj. v přepočtu na 1 000 obyvatel 9,2 dětí. Ve srovnání se stejným obdobím roku 2021 přišlo na svět o 166 dětí (7,7 %) méně. Podle pořadí narozeného dítěte se jako první narodilo 44,6 % živě narozených dětí, 38,3 % dětí se narodilo jako druhé a 17,1 % jako třetí a další. Mimo manželství přišlo na svět 53,3 % dětí, tj. třetí nejvyšší hodnota v rámci mezikrajského srovnání. Prvenství s 63,2 % patří Ústeckému kraji, druhé místo s 59,0 % Karlovarskému kraji. Nejnižší podíl dětí narozených mimo manželství vykázalo hlavní město Praha (42,6 %). Mezi okresy našeho kraje byl nejvyšší podíl dětí narozených mimo manželství vykázán v okrese Česká Lípa (57,6 %) a v rámci 77 okresů mu patřila 64. příčka. Na 57. místě se s 54,9% podílem umístil okres Jablonec nad Nisou, okresu Liberec patřila s 51,6 % 49. příčka, okresu Semily s 49,3 % 35. příčka. Nejnižší podíl nemanželských dětí vykázal okres Uherské Hradiště (38,7 %), nejvyšší okres Most (68,9 %).

**Zemřelí na 1 000 obyvatel podle krajů v 1. až 2. čtvrtletí 2022**



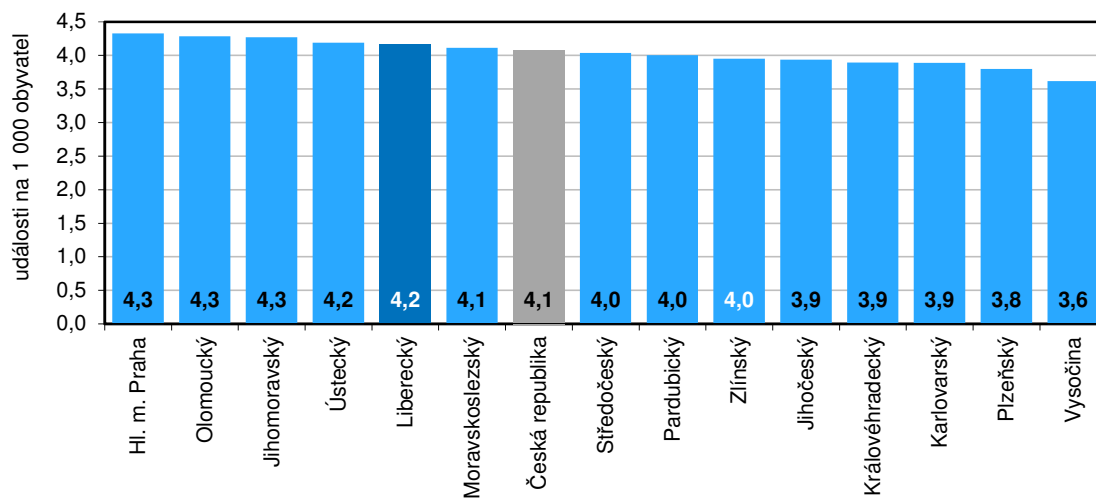
Ve sledovaném období v Libereckém kraji zemřelo 2 495 osob, tj. meziročně o 824 osob (- 24,8 %) méně a na 1 000 obyvatel připadlo 11,5 zemřelých. Do 28 dnů od narození zemřely 3 děti a novorozenecká úmrtnost dosáhla 1,5‰. Do jednoho roku zesnuly 4 dětí, kojenecká úmrtnost tak činila 2,0‰. Z hlediska pohlaví mezi zemřelými převažovali z 52,3 % muži, z hlediska věku osoby ve věku 70–79 let (32,9 %).

Do Libereckého kraje se v průběhu 1. až 2. čtvrtletí 2022 přistěhovalo 1 827 osob z jiných krajů České republiky (meziročně -2 osoby a -0,1 %) a 916 osob z ciziny (-327 osob, -26,3 %). Do jiných krajů se odstěhovalo 2 027 osob (meziročně +14 osob, +0,7 %), do zahraničí 599 osob (meziročně +118 osob, +24,5 %). Mezi přistěhovalými z jiných krajů a z ciziny a mezi vystěhovalými do ciziny převažovali muži, pouze do ostatních krajů se vystěhovalo více žen.

## KOMENTÁŘ

Ve sledovaném období bylo v Libereckém kraji uzavřeno 903 sňatků (meziročně více o 286 událostí), z toho v 57,6 % událostí vstupovali do manželství oba dva snoubenci svobodní. Na druhé straně bylo 443 svazků (meziročně o 63 událostí méně) rozvedeno.

**Sňatečnost podle krajů v 1. až 2. čtvrtletí 2022**



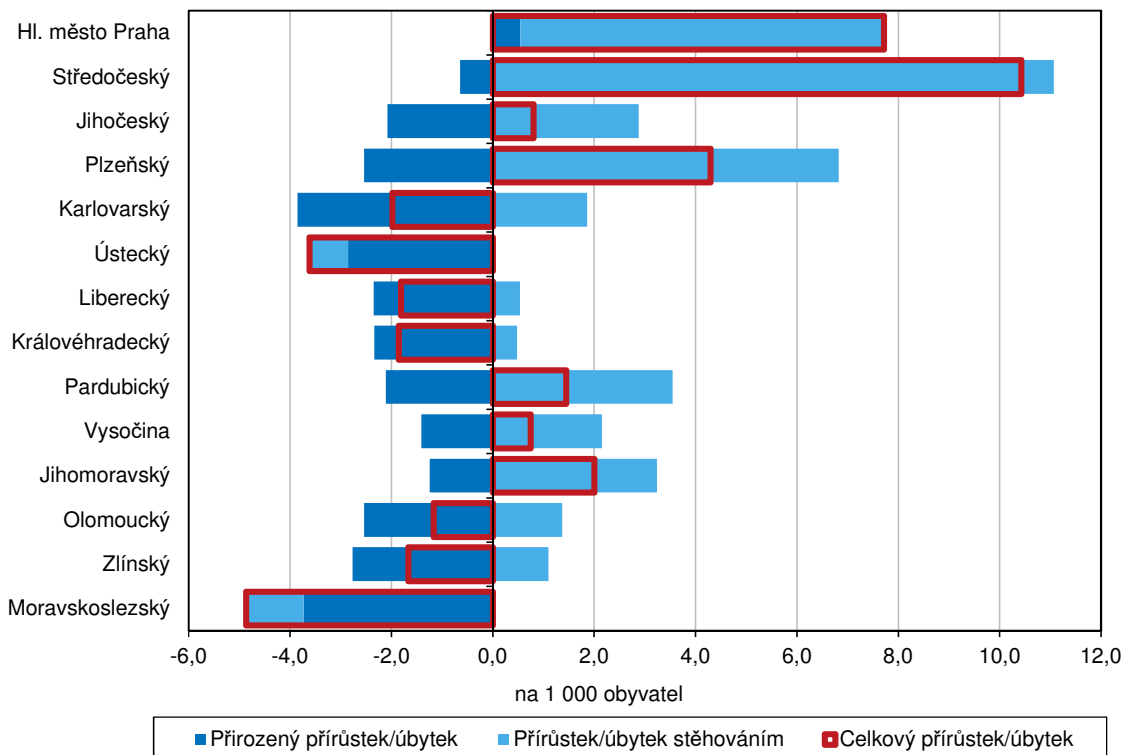
**Kontakt:**

Hana Kořátková  
Krajská správa ČSÚ v Liberci  
Oddělení informačních služeb  
Tel.: 485 238 811  
E-mail: [infoservislbcb@czso.cz](mailto:infoservislbcb@czso.cz)

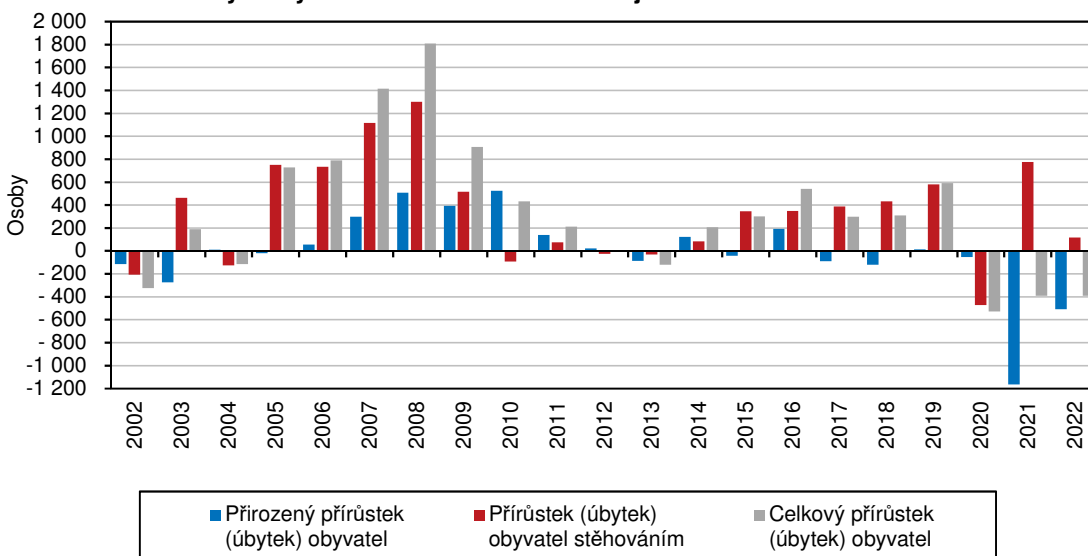
## KOMENTÁŘ

Přílohy:

**Pohyb obyvatel podle krajů na 1 000 obyvatel v 1. až 2. čtvrtletí 2022**

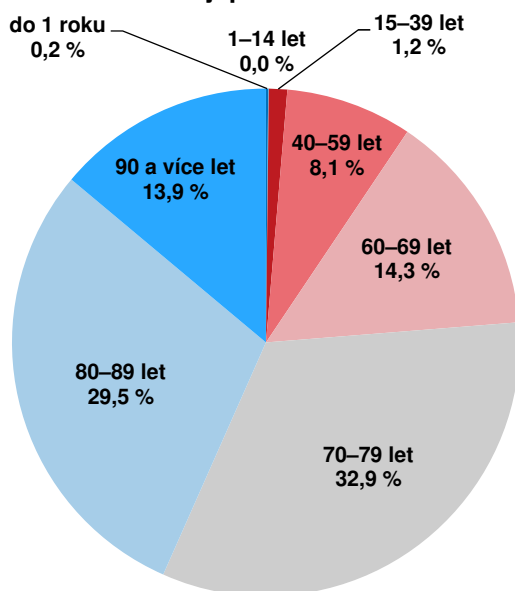


**Pohyb obyvatelstva v Libereckém kraji v 1. až 2. čtvrtletí daného roku**



## KOMENTÁŘ

Zemřelí v Libereckém kraji podle věku v 1. až 2. čtvrtletí 2022



**KOMENTÁŘ**
**Stav a pohyb obyvatelstva v Libereckém kraji a jeho okresech v 1. až v 2. čtvrtletí 2022**

	Liberecký kraj	v tom okresy			
		Česká Lípa	Jablonec nad Nisou	Liberec	Semily
<b>Počet obyvatel k 30. 6. 2021</b>	<b>437 178</b>	101 798	90 109	173 855	71 416
v tom:					
muži	<b>215 829</b>	50 459	44 238	85 567	35 565
ženy	<b>221 349</b>	51 339	45 871	88 288	35 851
<b>Celkový přírůstek (úbytek) obyvatel</b>	<b>-392</b>	-164	-62	-35	-131
v tom:					
muži	<b>-201</b>	-76	20	-66	-79
ženy	<b>-191</b>	-88	-82	31	-52
<b>Živě narození</b>	<b>1 986</b>	460	381	839	306
v tom:					
chlapci	<b>1 046</b>	243	214	433	156
dívky	<b>940</b>	217	167	406	150
v tom podle pořadí narození dítěte (%):					
první	44,6	39,3	49,9	45,4	43,8
druhé	38,3	39,1	33,1	39,2	40,8
třetí a další	17,1	21,5	17,1	15,4	15,4
v tom podle legitimacy (%):					
v manželství	46,7	42,4	45,1	48,4	50,7
mimo manželství	53,3	57,6	54,9	51,6	49,3
<b>Zemřelí</b>	<b>2 495</b>	608	529	973	385
z toho:					
do 1 roku	<b>4</b>	1	2	1	-
do 28 dnů	<b>3</b>	1	2	-	-
v tom:					
muži	<b>1 305</b>	329	266	509	201
ženy	<b>1 190</b>	279	263	464	184
Kojenecká úmrtnost <sup>1)</sup>	<b>2,0</b>	2,2	5,2	1,2	-
Novorozenecká úmrtnost <sup>2)</sup>	<b>1,5</b>	2,2	5,2	-	-
<b>Přirozený přírůstek (úbytek) obyvatel</b>	<b>-509</b>	-148	-148	-134	-79
v tom:					
muži	<b>-259</b>	-86	-52	-76	-45
ženy	<b>-250</b>	-62	-96	-58	-34

<sup>1)</sup> zemřelí do 1 roku na 1 000 živě narozených

<sup>2)</sup> zemřelí do 28 dnů na 1 000 živě narozených

**KOMENTÁŘ**
**Stav a pohyb obyvatelstva v Libereckém kraji a jeho okresech v 1. až v 2. čtvrtletí 2022**

dokončení

	Liberecký kraj	v tom okresy			
		Česká Lípa	Jablonec nad Nisou	Liberec	Semily
<b>Přistěhovalí</b>	<b>2 743</b>	791	822	1 627	623
v tom:					
z ČR	<b>1 827</b>	662	707	1 055	523
z ciziny	<b>916</b>	129	115	572	100
<b>Vystěhovalí</b>	<b>2 626</b>	807	736	1 528	675
v tom:					
do ČR	<b>2 027</b>	697	654	1 178	618
do ciziny	<b>599</b>	110	82	350	57
<b>Přírůstek (úbytek) obyvatel stěhováním</b>	<b>117</b>	-16	86	99	-52
v tom:					
muži	<b>58</b>	10	72	10	-34
ženy	<b>59</b>	-26	14	89	-18
v tom:					
saldo vnitřního stěhování	<b>-200</b>	-35	53	-123	-95
saldo zahraniční migrace	<b>317</b>	19	33	222	43
<b>Sňatky</b>	<b>903</b>	211	179	358	155
Ženich					
první sňatek	<b>618</b>	139	119	248	112
druhý a další sňatek	<b>285</b>	72	60	110	43
Nevěsta					
první sňatek	<b>627</b>	133	139	257	98
druhý a další sňatek	<b>281</b>	73	67	95	46
Oba snoubenci svobodní	<b>520</b>	118	95	217	90
<b>Rozvody</b>	<b>443</b>	122	75	180	66



**KOMENTÁŘ**
**Pohyb obyvatelstva podle krajů v 1. až 2. čtvrtletí 2022**

	Sňatky	Rozvody	Živě narození	Zemřelí	Přirozený přírůstek/úbytek	Přistěhovalí	Vystěhovalí	Přírůstek/úbytek stěhováním	Celkový přírůstek/úbytek
Absolutní údaje									
<b>Česká republika</b>	<b>21 290</b>	<b>10 429</b>	<b>50 011</b>	<b>59 661</b>	<b>-9 650</b>	<b>33 845</b>	<b>15 163</b>	<b>18 682</b>	<b>9 032</b>
v tom kraje:									
Hl. město Praha	2 741	1 241	6 588	6 243	345	22 600	18 052	4 548	4 893
Středočeský	2 784	1 578	6 571	7 015	-444	18 006	10 373	7 633	7 189
Jihočeský	1 243	626	3 069	3 725	-656	3 807	2 896	911	255
Plzeňský	1 091	547	2 643	3 371	-728	4 586	2 624	1 962	1 234
Karlovarský	546	300	1 201	1 741	-540	2 023	1 761	262	-278
Ústecký	1 658	844	3 656	4 785	-1 129	3 979	4 281	-302	-1 431
<b>Liberecký</b>	<b>903</b>	<b>443</b>	<b>1 986</b>	<b>2 495</b>	<b>-509</b>	<b>2 743</b>	<b>2 626</b>	<b>117</b>	<b>-392</b>
Královéhradecký	1 047	487	2 466	3 094	-628	3 049	2 920	129	-499
Pardubický	1 022	478	2 426	2 964	-538	3 915	3 008	907	369
Vysočina	904	438	2 510	2 862	-352	2 924	2 385	539	187
Jihomoravský	2 509	1 140	5 946	6 675	-729	7 418	5 513	1 905	1 176
Olomoucký	1 322	581	3 008	3 791	-783	2 866	2 443	423	-360
Zlínský	1 121	483	2 626	3 411	-785	2 637	2 324	313	-472
Moravskoslezský	2 399	1 243	5 315	7 489	-2 174	3 289	3 954	-665	-2 839
Relativní údaje (na 1 000 obyvatel středního stavu)									
<b>Česká republika</b>	<b>4,1</b>	<b>2,0</b>	<b>9,6</b>	<b>11,4</b>	<b>-1,8</b>	<b>6,5</b>	<b>2,9</b>	<b>3,6</b>	<b>1,7</b>
v tom kraje:									
Hl. město Praha	4,3	2,0	10,4	9,8	0,5	35,7	28,5	7,2	7,7
Středočeský	4,0	2,3	9,5	10,2	-0,6	26,1	15,0	11,1	10,4
Jihočeský	3,9	2,0	9,7	11,8	-2,1	12,0	9,2	2,9	0,8
Plzeňský	3,8	1,9	9,2	11,7	-2,5	16,0	9,1	6,8	4,3
Karlovarský	3,9	2,1	8,6	12,4	-3,8	14,4	12,5	1,9	-2,0
Ústecký	4,2	2,1	9,2	12,1	-2,9	10,1	10,8	-0,8	-3,6
<b>Liberecký</b>	<b>4,2</b>	<b>2,0</b>	<b>9,2</b>	<b>11,5</b>	<b>-2,3</b>	<b>12,6</b>	<b>12,1</b>	<b>0,5</b>	<b>-1,8</b>
Královéhradecký	3,9	1,8	9,2	11,5	-2,3	11,3	10,9	0,5	-1,9
Pardubický	4,0	1,9	9,5	11,6	-2,1	15,3	11,8	3,6	1,4
Vysočina	3,6	1,8	10,0	11,4	-1,4	11,7	9,5	2,2	0,7
Jihomoravský	4,3	1,9	10,1	11,4	-1,2	12,6	9,4	3,2	2,0
Olomoucký	4,3	1,9	9,7	12,3	-2,5	9,3	7,9	1,4	-1,2
Zlínský	4,0	1,7	9,3	12,0	-2,8	9,3	8,2	1,1	-1,7
Moravskoslezský	4,1	2,1	9,1	12,8	-3,7	5,6	6,8	-1,1	-4,9

**KOMENTÁŘ**
**Podíl dětí narozených mimo manželství podle okresů České republiky v 1. až 2. čtvrtletí 2022**

	Podíl dětí narozených mimo manželství (%)	Pořadí		Podíl dětí narozených mimo manželství (%)	Pořadí
<b>Česká republika</b>	<b>49,3</b>	X	Nový Jičín	49,6	39.
v tom okresy:			Mladá Boleslav	50,4	40.
Uherské Hradiště	38,7	1.	Prostějov	50,5	41.
Zlín	39,7	2.	Tábor	50,6	42.
Frýdek-Místek	41,4	3.	Domažlice	50,6	43.
Břeclav	41,5	4.	Jindřichův Hradec	50,8	44.
Žďár nad Sázavou	42,4	5.	Ústí nad Orlicí	51,0	45.
Brno-venkov	42,5	6.	Český Krumlov	51,3	46.
Praha	42,6	7.	Znojmo	51,4	47.
Brno-město	43,1	8.	Prachatice	51,4	48.
Praha-západ	43,4	9.	<b>Liberec</b>	<b>51,6</b>	<b>49.</b>
Vyškov	44,3	10.	Šumperk	52,7	50.
Blansko	44,9	11.	Náchod	53,4	51.
Praha-východ	45,6	12.	Cheb	53,6	52.
Kolín	46,0	13.	Chrudim	53,8	53.
Hodonín	46,3	14.	Klatovy	54,3	54.
Beroun	46,4	15.	Rakovník	54,4	55.
Jihlava	46,5	16.	Píseň-sever	54,6	56.
Opava	46,8	17.	<b>Jablonec nad Nisou</b>	<b>54,9</b>	<b>57.</b>
Třebíč	46,9	18.	Ostrava-město	55,0	58.
Olomouc	47,0	19.	Mělník	55,2	59.
Kutná Hora	47,0	20.	Karviná	56,1	60.
Benešov	47,2	21.	Jičín	56,6	61.
Havlíčkův Brod	47,4	22.	Litoměřice	56,7	62.
Rychnov nad Kněžnou	47,4	23.	Písek	56,8	63.
Kladno	47,5	24.	<b>Česká Lípa</b>	<b>57,6</b>	<b>64.</b>
Kroměříž	47,8	25.	Strakonice	58,4	65.
Pelhřimov	47,8	26.	Trutnov	59,3	66.
České Budějovice	48,0	27.	Karlovy Vary	59,7	67.
Vsetín	48,4	28.	Tachov	60,2	68.
Pardubice	48,6	29.	Louny	61,1	69.
Příbram	48,7	30.	Jeseník	61,6	70.
Hradec Králové	49,1	31.	Teplice	62,4	71.
Rokycany	49,1	32.	Sokolov	63,0	72.
Píseň-jih	49,2	33.	Chomutov	63,6	73.
Píseň-město	49,2	34.	Děčín	64,3	74.
<b>Semily</b>	<b>49,3</b>	<b>35.</b>	Bruntál	64,9	75.
Přerov	49,4	36.	Ústí nad Labem	65,9	76.
Nymburk	49,5	37.	Most	68,9	77.
Svitavy	49,6	38.			

**Oddělení informačních služeb – Krajská správa ČSÚ v Liberci**

Informace o inflaci, HDP, obyvatelstvu, průměrných mzdách a mnohé další najdete na stránkách

 Českého statistického úřadu: [www.liberec.czso.cz](http://www.liberec.czso.cz) | tel.: 485 238 811, e-mail: [infoservislbc@czso.cz](mailto:infoservislbc@czso.cz)