

KOMENTÁŘ

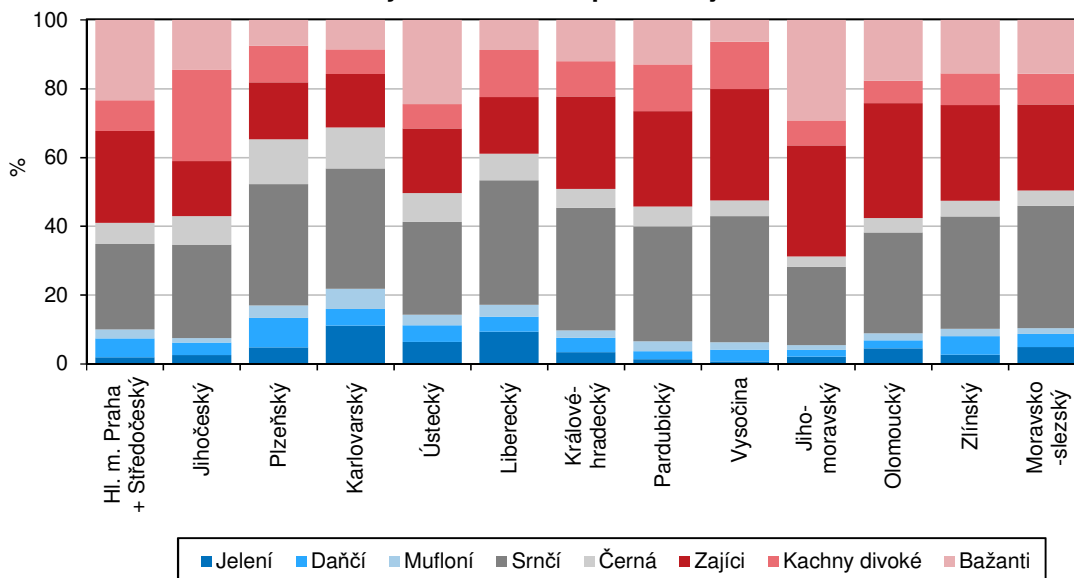
24. 8. 2022

Stav a lov zvěře v Libereckém kraji

V honitbách Libereckého kraje ke konci března 2022 žilo téměř 10 tis. kusů srnčí zvěře. Největší relativní meziroční přírůstek počtu zaznamenala mufloní zvěř, méně bylo bažantů, jelení zvěře a zajíců. Odstřel černé zvěře se zvýšil o více než 50 %.

Podle jarních kmenových stavů zvěře zjišťovaných k 31. 3. 2022 bylo v honitbách Libereckého kraje evidováno celkem 9 975 kusů srnčí zvěře, tedy meziročně o 97 kusů (1,0 %) více. Nejpočetnější stáda těchto zvířat vykázalo hlavní město Praha společně se Středočeským krajem (42 778 kusů). Podíl Libereckého kraje na jejich celorepublikovém úhrnu 293 565 kusů dosáhl 3,4 %. Relativně nejvyšší meziroční nárůst stavu zaznamenala mufloní zvěř, a to o 15,1 % (126 kusů) na 960 kusů. O 8,4 % (+92 kusů) na 1 188 kusů se rozšířila také stáda daňků. Nejpočetnější stáda muflonů i daňků byla vykázána v hlavním městě Praze společně se Středočeským krajem (4 466 kusů, resp. 9 501 kusů). Nejméně mufloní zvěře pak sečetli myslivci v Moravskoslezském kraji (954 kusů) a nejméně daňčí zvěře myslivci v Karlovarském kraji (990 kusů). Naopak jelení zvěře v našem regionu ubylo a v honitbách tak bylo letos sečteno 2 580 kusů těchto zvířat (-1,8 %, tj. -48 kusů). I přes uvedený úbytek se Liberecký kraj na republikovém úhrnu jelení zvěře ve výši 31 916 kusů podílel 8,1 %. Nejmenší stáda jelení zvěře pobývala v honitbách v Kraji Vysočina (555 kusů), největší pak v Plzeňském kraji (3 780 kusů).

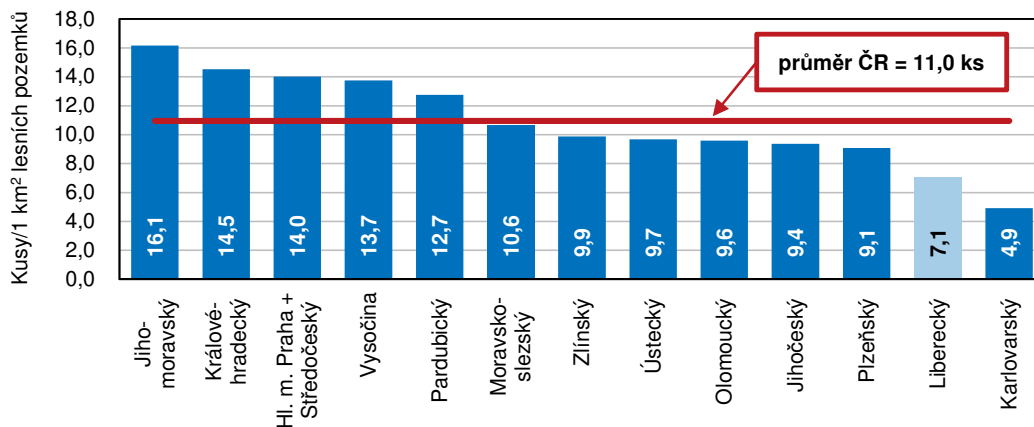
Struktura kmenových stavů zvěře podle krajů k 31. 3. 2022



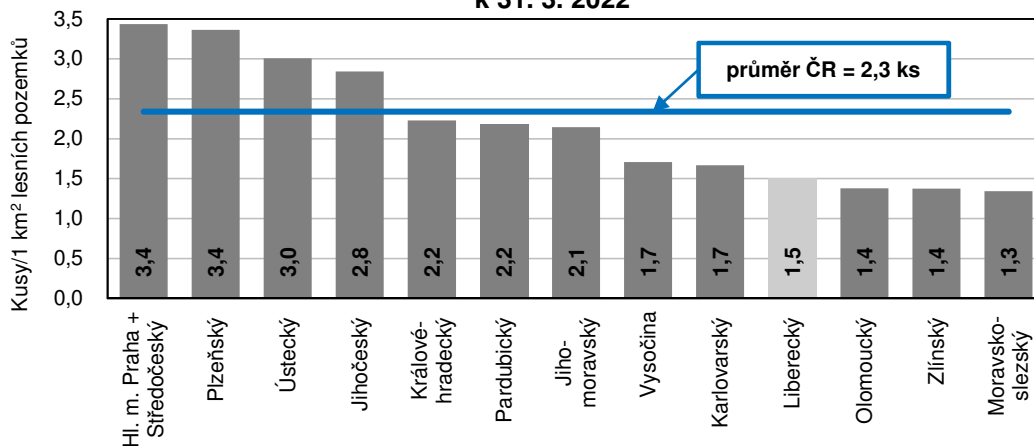
Černá zvěř je v honitbách našeho kraje zastoupena 2 137 kusy (tj. 3,4 % republikového úhrnu 62 676 kusů), tj. nejméně mezi ostatními regiony České republiky. V porovnání s jejich kmenovým stavem z konce března 2021 byl zaznamenán nárůst o 2,6 % (+55 kusů). Nejpočetnější stáda divokých prasat se nacházejí v honitbách Jihočeského kraje (10 813 kusů), více než 10 tis. kusů těchto zvířat evidují také myslivci z hlavního města Prahy společně se Středočeským krajem (10 490 kusů) a z kraje Plzeňského (10 390 kusů).

KOMENTÁŘ

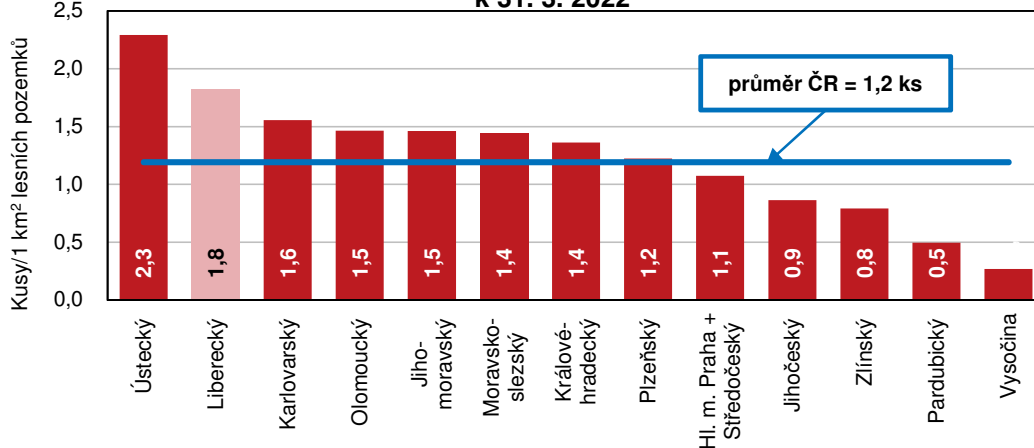
**Srnčí zvěř na 1 km² rozlohy lesních pozemků podle krajů
k 31. 3. 2022**



**Černá zvěř na 1 km² rozlohy lesních pozemků podle krajů
k 31. 3. 2022**



**Jelení zvěř na 1 km² rozlohy lesních pozemků podle krajů
k 31. 3. 2022**

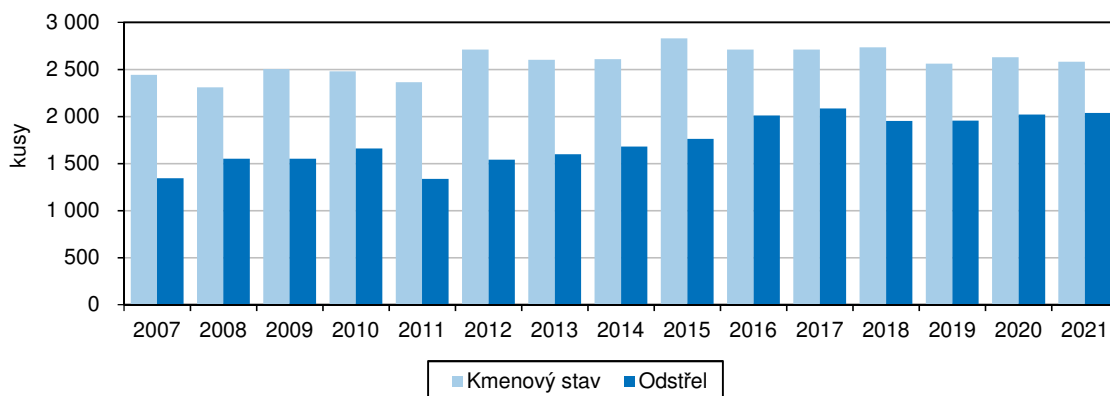


KOMENTÁŘ

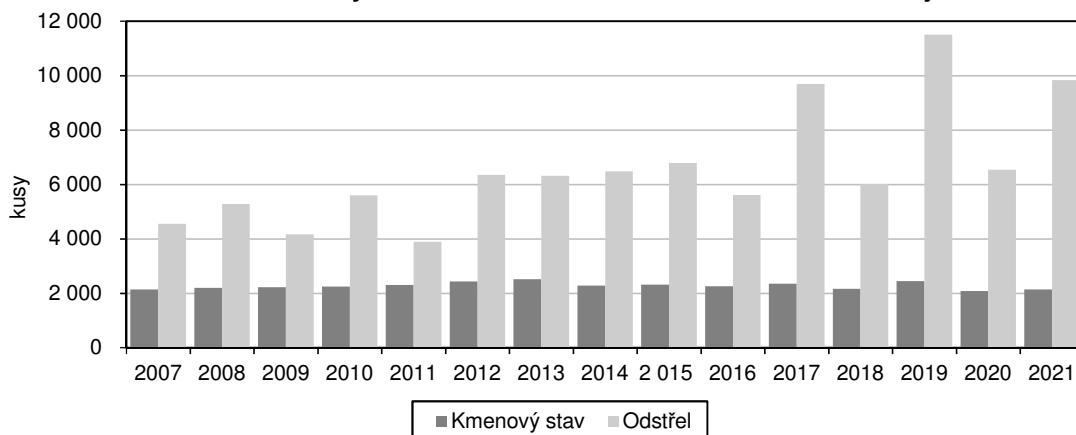
Meziroční přírůstek evidovaly také počty divokých kachen, k 31. 3. tohoto roku jich v kraji bylo sečteno 3 770 kusů, což je meziročně o 126 kusů (3,5 %) více. Vzhledem k hojnosti vodních ploch bylo nejvíce těchto ptáků sečteno v Jihočeském kraji (34 820 kusů), naopak nejméně v Karlovarském kraji (1 454 kusů). Meziročně nižší stavy byly zjištěny v případě bažantů (2 416 kusů, tj. -2,2 %, resp. -54 kusů) a také zajíců (4 548 kusů, tj. -1,2 %, resp. -54 kusů). Počty bažantů i zajíců byly nejnižší v Karlovarském kraji (1 755 kusů, resp. 3 159 kusů), nejvyšší pak v Jihomoravském kraji (41 856 kusů, resp. 46 230 kusů). Počty v našem kraji byly v obou případech 2. nejvyšší.

V přepočtu na rozlohu lesních pozemků byly stavy zvěře v Libereckém kraji pod republikovými průměry. Výjimku představovali jeleni, hodnota 1,8 kusů na 1 km² lesa byla v rámci mezikrajského srovnání druhá nejvyšší, a to po Ústeckém kraji (2,3 kusů). Nejvíce srnčí zvěře připadá na 1 km² v Jihomoravském kraji (16,1 kusů), v Libereckém je to 7,1 kusů, tj. 2. nejvyšší po kraji Karlovarském (4,9 kusů). Černá zvěř je z tohoto pohledu nejčteněji zastoupena v hlavním městě Praze společně se Středočeským krajem a krajem Plzeňským (shodně 3,4 kusů na 1 km²), na opačném konci je Moravskoslezský kraj (1,3 kusu na 1 km²) a Liberecký kraj se s hodnotou 1,5 kusu na 1 km² umístil na 4. nejvyšší příčce.

Jarní kmenový stav a odstřel jelení zvěře v Libereckém kraji

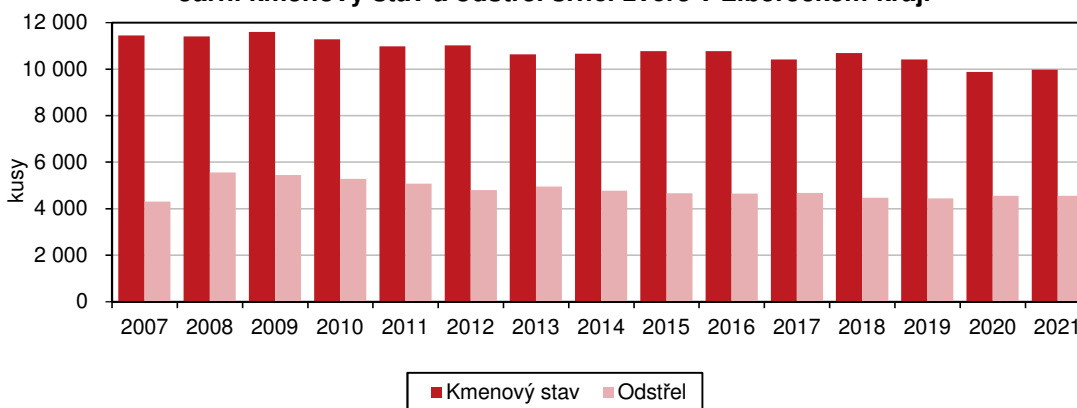


Jarní kmenový stav a odstřel černé zvěře v Libereckém kraji

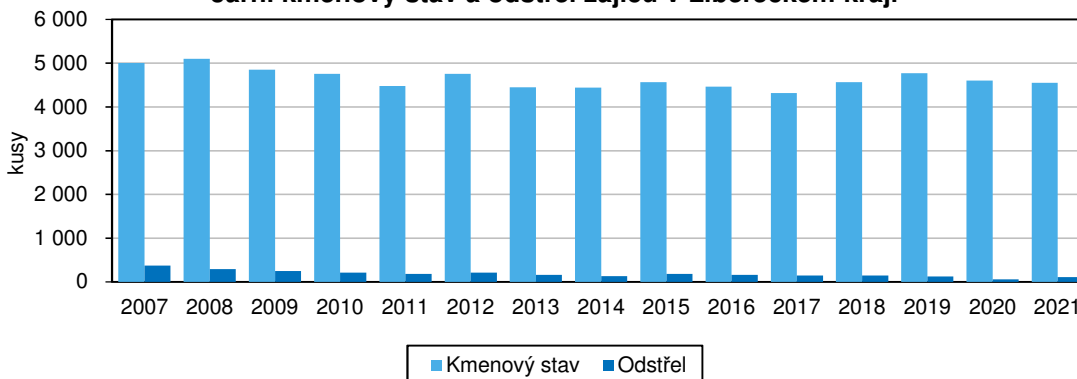


KOMENTÁŘ

Jarní kmenový stav a odstřel srnčí zvěře v Libereckém kraji



Jarní kmenový stav a odstřel zajíců v Libereckém kraji



V období od 1. 4. 2021 do 31. 3. 2022 bylo v Libereckém kraji odstřeleno 9 836 kusů černé zvěře, 4 546 kusů srnčí, 2 036 kusů jelení, 897 kusů daňčí a 368 kusů mufloní zvěře. Dále bylo uloveno 4 465 bažantů, 2 097 divokých kachen a 110 zajíců (po roce 2020 druhý nejnižší odstřel od roku 2007). V porovnání s předchozím obdobím se o více než 50 % zvýšil odstřel černé zvěře (+3 302 kusů). Meziročně vyšší byl také odstřel divokých kachen (+6,5 %, tj. +128 kusů), nepatrný nárůst zaznamenal odstřel jelení (+0,8 %, tj. +17 kusů) a srnčí zvěře (+0,1 %, tj. +5 kusů). Přírůstek vykázaný v případě odstřelu zajíců (+107,5 %) je způsoben pouze jeho propadem v roce 2020. Nižší odstřel byl evidován u bažantů (-33,8 %, tj. -2 277 kusů), mufloní (-18,0 %, tj. -81 kusů) a daňčí zvěře (-4,2 %, tj. -39 kusů).

Další informace naleznete v publikaci [Základní údaje o honitbách, stavu a lovu zvěře - od 1. 4. 2021 do 31. 3. 2022](#)

Kontakt:

Hana Kořátková
Krajská správa ČSÚ v Liberci
Oddělení informačních služeb
Tel.: 485 238 811
E-mail: infoservislbc@czso.cz

Oddělení informačních služeb – Krajská správa ČSÚ v Liberci

Informace o inflaci, HDP, obyvatelstvu, průměrných mzdách a mnohé další najdete na stránkách Českého statistického úřadu: www.liberec.czso.cz | tel.: 485 238 811, e-mail: infoservislbc@czso.cz

KOMENTÁŘ

Přílohy:

Stav a lov zvěře v Libereckém kraji

Zdroj: Český statistický úřad

v kusech

	2011	2012	2013	2014	2015	2016	2017	2018	2019	2020	2021
Jarní kmenové stavy¹⁾											
jelení	2 362	2 709	2 602	2 609	2 830	2 709	2 710	2 732	2 559	2 628	2 580
daňčí	1 015	967	1 026	1 047	1 079	1 181	1 075	1 111	1 186	1 096	1 188
moufloní	1 273	1 201	1 146	1 163	1 135	1 061	1 154	1 046	1 026	834	960
srnčí	10 970	11 015	10 630	10 661	10 762	10 763	10 408	10 681	10 415	9 878	9 975
černá	2 304	2 433	2 513	2 279	2 313	2 259	2 343	2 159	2 443	2 082	2 137
zajíci	4 476	4 756	4 449	4 442	4 560	4 460	4 311	4 561	4 767	4 602	4 548
kachny divoké	3 563	3 623	3 829	4 654	4 463	4 158	3 880	3 938	4 758	3 644	3 770
bažanti	3 235	3 284	3 065	3 232	3 036	2 778	2 591	2 523	2 631	2 470	2 416
Odstřel											
jelení	1 336	1 538	1 596	1 679	1 759	2 009	2 082	1 952	1 953	2 019	2 036
daňčí	742	626	797	649	819	859	872	828	914	936	897
moufloní	491	539	442	376	386	370	389	393	413	449	368
srnčí	5 066	4 793	4 948	4 761	4 654	4 644	4 673	4 468	4 437	4 541	4 546
černá	3 885	6 352	6 318	6 482	6 787	5 604	9 695	6 004	11 504	6 534	9 836
zajíci	184	206	158	130	183	157	143	144	120	53	110
kachny divoké	3 759	2 811	3 585	4 302	3 444	1 977	1 979	2 186	2 308	1 969	2 097
bažanti	9 627	7 992	10 277	8 375	9 599	13 047	10 089	6 483	15 219	6 742	4 465

¹⁾stav k 31. 3. následujícího roku

KOMENTÁŘ
Stav a lov vybraných druhů zvěře podle krajů v roce 2021

kusy

ČR, kraje	Zvěř							
	jelení	daňci	mufloňi	srnčí	černá	zajáci	kachny divoké	bažanti
	Jarní kmenový stav ¹⁾							
Česká republika	31 916	41 663	22 730	293 565	62 676	249 156	115 905	171 976
v tom kraj:								
Hl. m. Praha a Středočeský	3 274	9 501	4 466	42 778	10 490	45 975	15 480	40 219
Jihočeský	3 279	4 802	1 661	35 612	10 813	20 962	34 820	18 913
Plzeňský	3 780	6 819	2 949	28 059	10 390	13 252	8 415	6 058
Karlovarský	2 256	990	1 193	7 121	2 414	3 159	1 454	1 755
Ústecký	3 765	2 815	1 856	15 894	4 942	11 056	4 173	14 470
Liberecký	2 580	1 188	960	9 975	2 137	4 548	3 770	2 416
Královéhradecký	2 022	2 549	1 310	21 593	3 309	16 288	6 175	7 276
Pardubický	667	1 211	1 457	17 185	2 947	14 195	6 979	6 665
Vysočina	555	2 645	1 642	28 551	3 546	25 182	10 704	4 963
Jihomoravský	2 946	2 834	2 042	32 583	4 326	46 230	10 372	41 856
Olomoucký	2 729	1 444	1 199	17 858	2 569	20 332	3 947	10 786
Zlínský	1 255	2 592	1 041	15 686	2 184	13 408	4 399	7 487
Moravskoslezský	2 808	2 273	954	20 670	2 609	14 569	5 217	9 112
	Odstřel							
Česká republika	30 792	33 250	10 019	107 433	230 905	29 009	208 899	357 463
v tom kraj:								
Hl. m. Praha a Středočeský	3 012	7 591	1 567	12 461	37 068	4 401	24 312	86 310
Jihočeský	2 515	2 330	818	13 427	28 793	596	79 852	57 574
Plzeňský	2 581	4 267	1 319	7 621	25 866	47	50 652	12 055
Karlovarský	3 290	639	714	3 514	9 120	6	720	248
Ústecký	5 244	3 159	1 121	5 571	18 784	439	1 913	2 544
Liberecký	2 036	897	368	4 546	9 836	110	2 097	4 465
Královéhradecký	1 316	1 623	333	6 580	10 592	1 388	9 031	40 861
Pardubický	380	847	616	5 807	13 449	1 890	5 406	7 158
Vysočina	280	1 220	812	11 349	17 789	3 653	9 702	10 892
Jihomoravský	1 846	2 994	1 055	13 655	22 293	10 175	12 503	81 018
Olomoucký	4 070	1 884	572	7 572	13 746	2 671	6 486	19 282
Zlínský	1 786	3 335	432	5 841	11 955	2 294	2 874	18 053
Moravskoslezský	2 436	2 464	292	9 489	11 614	1 339	3 351	17 003

¹⁾ početní stav zvěře, stav k 31. 3. 2022