

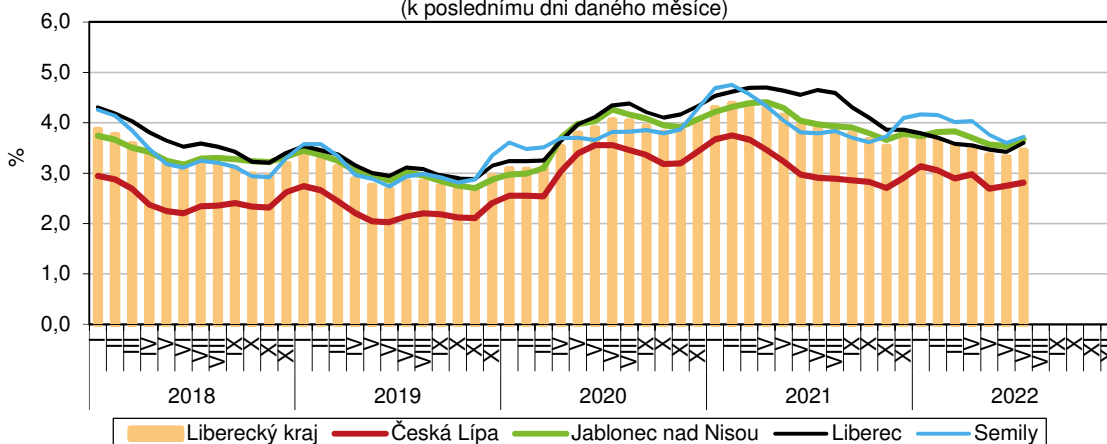
KOMENTÁŘ

9. 8. 2022

Nezaměstnanost v Libereckém kraji se v červenci 2022 poprvé po půl roce navýšila

Nezaměstnanost v Libereckém kraji se meziměsíčně navýšila o 0,13 procentních bodů na 3,45 %. V evidenci úřadů práce bylo o 337 uchazečů o zaměstnání více, nabídka volných pracovních míst se snížila o 155 příležitostí.

Podíl nezaměstnaných na obyvatelstvu v Libereckém kraji a jeho okresech
(k poslednímu dni daného měsíce)

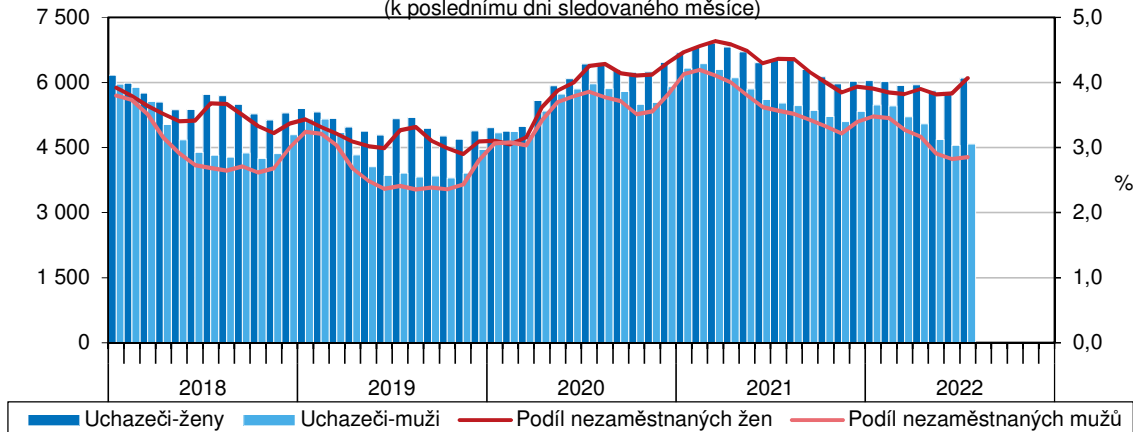


Pozn.: Podíl nezaměstnaných na obyvatelstvu = podíl dosažitelných uchazečů o zaměstnání ve věku 15–64 let k obyvatelstvu ve stejném věku (v %)

Pramen: Ministerstvo práce a sociálních věcí

Podíl nezaměstnaných v Libereckém kraji k 31. červenci 2022 dosáhl 3,45 %, v porovnání s koncem června 2022 se tedy navýšil o 0,13 p. b. Proti hodnotě z konce července 2021 byl letošní podíl nižší o 0,51 p. b., v porovnání s podílem z konce ledna 2022 byl nižší o 0,24 p. b. Meziměsíčně vyšší nezaměstnanost byla patrná v případě mužů (o 0,03 p. b. na 2,85 %) i žen (o 0,24 p. b. na 4,07 %).

Nezaměstnanost podle pohlaví v Libereckém kraji v jednotlivých měsících
(k poslednímu dni sledovaného měsíce)

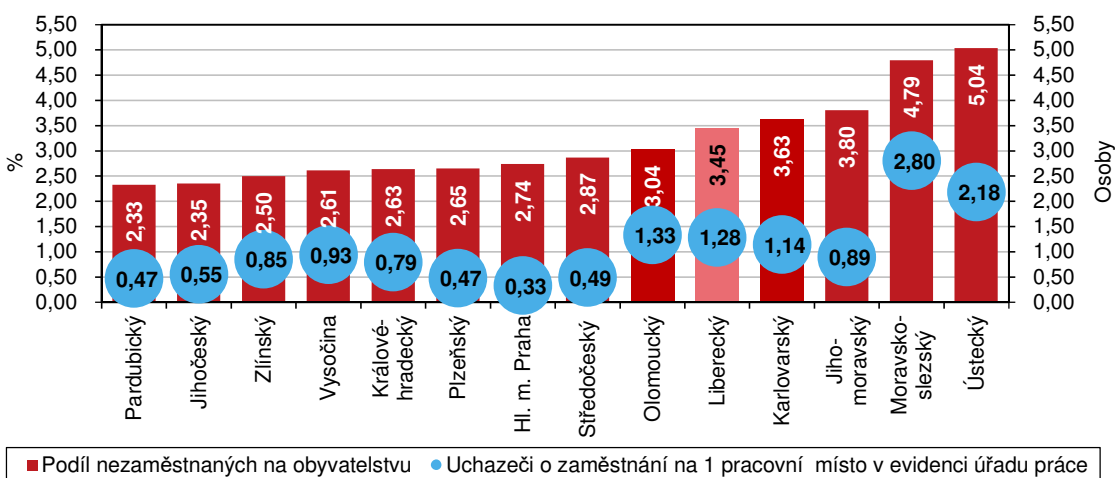


Pramen: Ministerstvo práce a sociálních věcí

KOMENTÁŘ

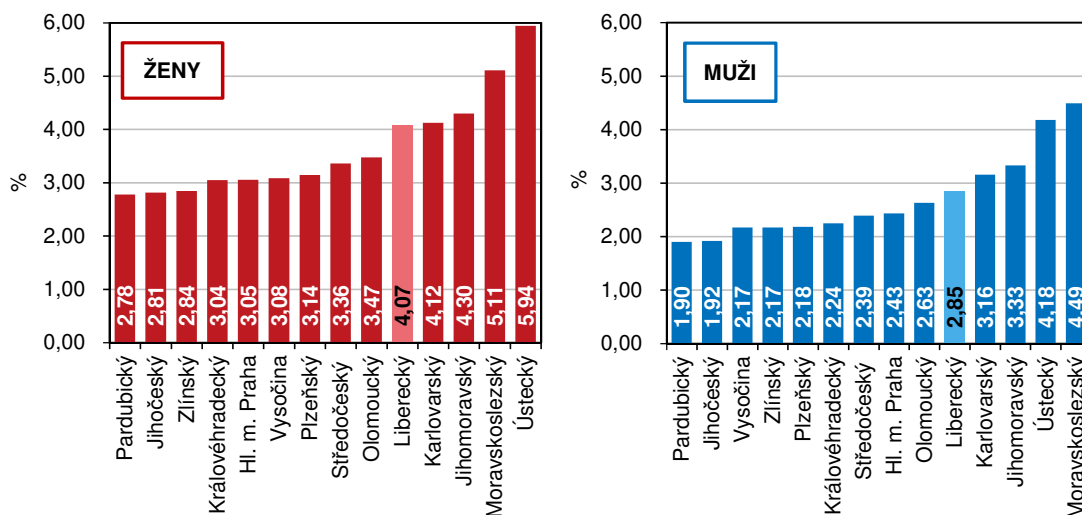
Vyšší podíl nezaměstnaných byl evidován také ve všech okresech kraje. K nejnvýraznějšímu nárůstu došlo v okrese Liberec (+0,17 p. b. na 3,60 %), nejnižší přírůstek zaznamenal okres Česká Lípa (+0,06 p. b. na 2,81 %). V žebříčku 77 okresů České republiky se nejlépe umístil okres Česká Lípa (35. místo). Nejhorší umístění v rámci libereckých okresů s 3,72% nezaměstnaností zaznamenal okres Semily (58. místo). Napříč všemi okresy České republiky se podíl nezaměstnaných pohyboval v rozmezí od 1,25 % v okrese Praha-východ do 8,13 % v okrese Karviná.

Nezaměstnanost podle krajů k 31. 7. 2022



Pramen: Ministerstvo práce a sociálních věcí

Podíl nezaměstnaných podle pohlaví a krajů k 31. 7. 2022



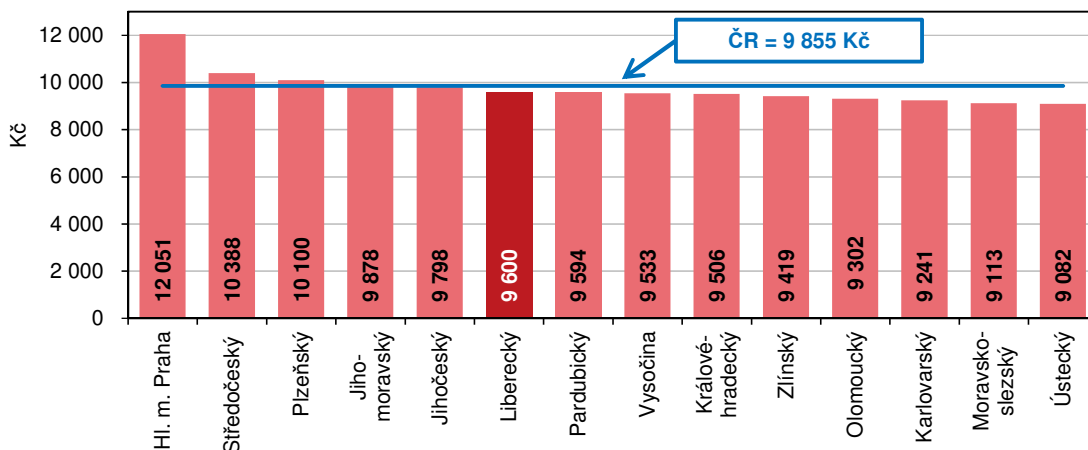
Pramen: Ministerstvo práce a sociálních věcí

Meziměsíčně vyšší podíl nezaměstnaných zaznamenaly i všechny kraje České republiky. Celorepublikový průměr se navýšil o 0,15 p. b. na 3,28 %. V rámci krajů se nárůst pohyboval mezi

KOMENTÁŘ

0,05 p. b. v Karlovarském kraji a 0,21 p. b. v Pardubickém kraji. Nejvyšší podíl nezaměstnaných k 31. červenci 2022 evidoval Ústecký kraj (5,04 %), nejnižší pak Pardubický kraj (2,33 %). Nezaměstnanost v Libereckém kraji převyšovala republikový průměr o 0,17 p. b. a mezi kraji byla 5. nejvyšší.

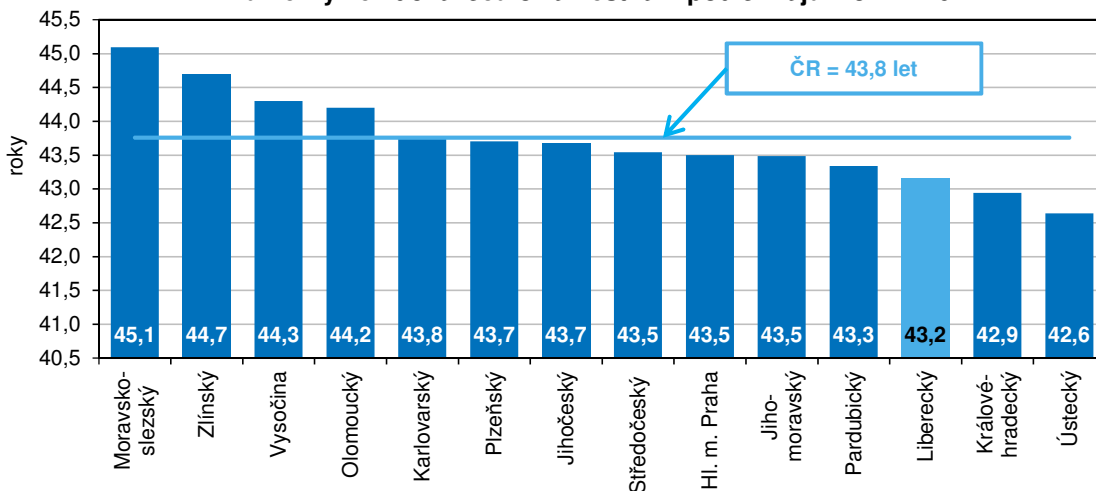
Průměrná výše měsíční podpory v nezaměstnanosti podle krajů k 31. 7. 2022



Pramen: Ministerstvo práce a sociálních věcí

K 31. červenci 2022 evidovaly úřady práce v Libereckém kraji celkem 10 681 neumístěných uchazečů o zaměstnání, tj. o 337 osob (3,3 %) více než tomu bylo na konci června 2022. Většinu uchazečů tvořily ženy (57,1 %). Počet nezaměstnaných žen se meziměsíčně zvýšil o 307 osob (+5,3 %), počet mužů byl vyšší o 30 osob (+0,7 %). Osoby se zdravotním postižením tvořily 15,3 % uchazečů o zaměstnání, absolventi a mladiství 4,1 %. Za dosažitelné bylo označeno 9 475 uchazečů ve věku 15–64 let, tj. 88,7 % všech nezaměstnaných. Podporu v nezaměstnanosti pobíralo 3 775 uchazečů (35,3 % všech uchazečů) a její průměrná výše dosáhla 9 600 Kč, což je o 255 Kč méně, než činil republikový průměr (9 855 Kč). Uchazeči o zaměstnání v našem kraji bylo v průměru 43,2 let.

Průměrný věk uchazečů o zaměstnání podle krajů k 31. 7. 2022

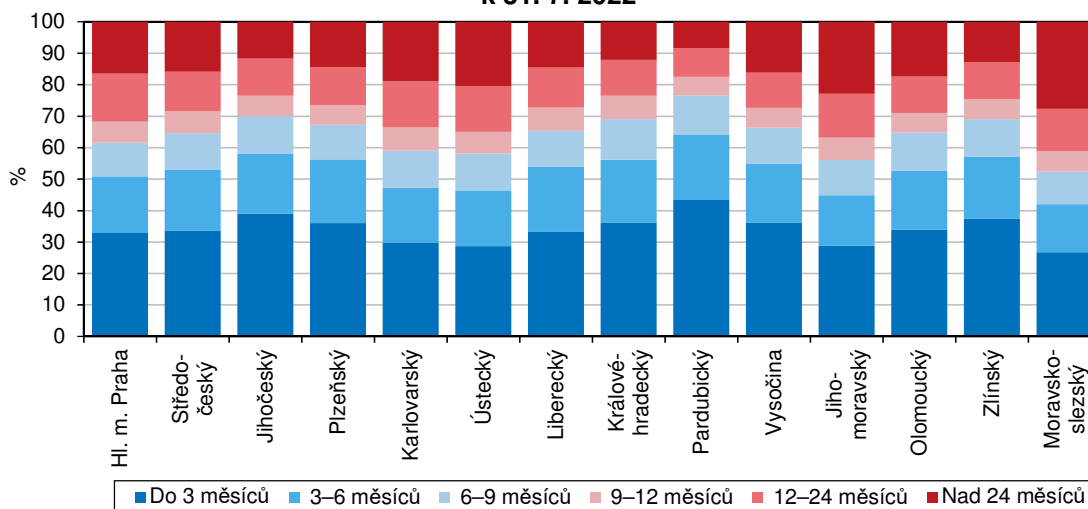


Pramen: Ministerstvo práce a sociálních věcí

KOMENTÁŘ

Nabídka volných pracovních míst čítala na konci července tohoto roku 8 335 pozic, meziměsíčně je to o 155 míst (-1,8 %) méně. V průběhu července 2022 bylo 590 míst nově nahlášeno, 119 míst obsazeno, 655 pozic zrušeno a 29 pozic uvolněno. Pro osoby se zdravotním postižením bylo určeno 570 míst (6,8 % všech volných pozic), absolventům a mladistvým vyhovovalo 1 739 míst (20,9 %).

**Struktura uchazečů o zaměstnání podle délky nezaměstnanosti a podle kraje
k 31. 7. 2022**



Pramen: Ministerstvo práce a sociálních věcí

V Libereckém kraji na jedno volné pracovní místo připadlo 1,28 uchazečů o zaměstnání, tj. o 0,51 uchazeče více než v průměru za Českou republiku (0,77 uchazeče). Napříč kraji České republiky se tento ukazatel pohyboval v rozmezí od 0,33 uchazeče v hlavním městě Praze do 2,80 uchazeče v Moravskoslezském kraji. Hodnota za Liberecký kraj byla 4. nejvyšší. V rámci okresů Libereckého kraje nejméně uchazečů na jedno volné pracovní místo připadlo v okrese Liberec (0,99 uchazeče, tj. 42. příčka celorepublikového meziokresního žebříčku), nejvíce pak v okrese Jablonec nad Nisou (2,15 uchazečů, tj. 65. příčka). První místo mezi 77 okresy České republiky patřilo okresu Praha-východ, ve kterém na 1 volné místo připadlo 0,15 uchazeče. Poslední příčku žebříčku obsadil s 9,62 uchazeči na 1 volné místo okres Karviná.

Kontakt:

Hana Kořátková

Krajská správa ČSÚ v Liberci

Oddělení informačních služeb

Tel.: 485 238 811

E-mail: infoservislbcb@czso.cz

KOMENTÁŘ

Přílohy:

Nezaměstnanost v České republice podle krajů a v okresech Libereckého kraje k 31. 7. 2022

Pramen: Ministerstvo práce a sociálních věcí ČR

	Uchazeči o zaměstnání v evidenci úřadů práce		z toho			Podíl nezaměstnaných na obyvatelstvu (%) ¹⁾			Pracovní místa v evidenci úřadů práce		Uchazeči o zaměstnání na 1 pracovní místo v evidenci úřadů práce
	celkem	meziměsíční index	dosažitelní ve věku 15–64 let	ženy	s podporou v nezaměstnanosti	celkem	ženy	muži	celkem	meziměsíční index	
Česká republika	240 706	104,1	218 189	133 166	76 836	3,28	3,75	2,84	313 250	98,1	0,77
v tom kraje:											
Hl. m. Praha	24 989	106,1	22 598	13 677	7 438	2,74	3,05	2,43	76 207	98,2	0,33
Středočeský	27 773	104,9	25 160	15 811	9 814	2,87	3,36	2,39	57 098	98,1	0,49
Jihočeský	10 574	105,1	9 389	6 116	4 089	2,35	2,81	1,92	19 187	98,5	0,55
Plzeňský	10 830	104,3	9 703	6 189	4 062	2,65	3,14	2,18	22 842	98,2	0,47
Karlovarský	7 227	100,9	6 538	3 996	1 781	3,63	4,12	3,16	6 362	100,3	1,14
Ústecký	28 050	102,2	25 584	16 058	7 037	5,04	5,94	4,18	12 886	96,8	2,18
Liberecký	10 681	103,3	9 475	6 101	3 775	3,45	4,07	2,85	8 335	98,2	1,28
v tom okresy:											
Česká Lípa	2 077	101,2	1 833	1 204	797	2,81	3,37	2,29	1 003	95,8	2,07
Jablonec n. N.	2 272	103,1	2 047	1 333	758	3,67	4,41	2,95	1 058	97,3	2,15
Liberec	4 573	104,3	3 954	2 578	1 547	3,60	4,18	3,04	4 624	97,6	0,99
Semily	1 759	103,3	1 641	986	673	3,72	4,39	3,11	1 650	102,1	1,07
Královéhradecký	9 918	105,6	8 835	5 535	3 698	2,63	3,04	2,24	12 538	99,5	0,79
Pardubický	8 233	108,3	7 517	4 708	3 545	2,33	2,78	1,90	17 645	96,0	0,47
Vysočina	9 163	106,6	8 264	5 162	3 740	2,61	3,08	2,17	9 803	95,3	0,93
Jihomoravský	31 088	104,1	28 375	16 951	9 437	3,80	4,30	3,33	34 803	98,3	0,89
Olomoucký	12 961	103,9	11 855	7 145	4 364	3,04	3,47	2,63	9 753	100,2	1,33
Zlínský	10 000	105,1	8 981	5 407	3 976	2,50	2,84	2,17	11 779	95,6	0,85
Moravskoslezský	39 219	102,1	35 915	20 310	10 080	4,79	5,11	4,49	14 012	100,3	2,80

¹⁾ podíl nezaměstnaných na obyvatelstvu = počet dosažitelných uchazečů o zaměstnání ve věku 15–64 let / počet obyvatel ve věku 15–64 let v %

KOMENTÁŘ
Uchazeči o zaměstnání a pracovní místa v evidenci úřadů práce v Libereckém kraji a jeho okresech k 31. 7. 2022

Pramen: Ministerstvo práce a sociálních věcí ČR

	Liberecký kraj	v tom okresy			
		Česká Lípa	Jablonec nad Nisou	Liberec	Semily
Uchazeči o zaměstnání v evidenci úřadu práce					
stav ke konci minulého měsíce	10 344	2 053	2 204	4 384	1 703
nově hlášení	1 561	326	322	667	246
uchazeči s ukončenou evidencí a uchazeči vyřazení z evidence	1 224	302	254	478	190
v tom:					
umístění celkem	723	169	143	291	120
z toho úřadem práce	244	66	77	77	24
vyřazení ¹⁾	249	84	47	83	35
ostatní	252	49	64	104	35
stav ke konci sledovaného měsíce	10 681	2 077	2 272	4 573	1 759
z toho:					
dosažitelní ve věku 15–64 let	9 475	1 833	2 047	3 954	1 641
ženy	6 101	1 204	1 333	2 578	986
z toho dosažitelné ve věku 15–64 let	5 448	1 067	1 209	2 243	929
osoby se zdravotním postižením	1 632	401	342	590	299
absolventi a mladiství	440	105	99	151	85
Pracovní místa v evidenci úřadu práce					
stav ke konci minulého měsíce	8 490	1 047	1 087	4 740	1 616
nově hlášená místa	590	116	53	335	86
obsazená místa	119	16	4	41	58
zrušená místa	655	148	82	417	8
uvolněná místa	29	4	4	7	14
stav ke konci sledovaného měsíce	8 335	1 003	1 058	4 624	1 650
z toho pro:					
osoby se zdravotním postižením	570	77	74	327	92
absolventy a mladistvé	1 739	298	237	695	509
Uchazeči o zaměstnání v evidenci úřadu práce s podporou v nezaměstnanosti	3 775	797	758	1 547	673
z toho:					
dosažitelní ve věku 15–64 let	3 616	761	730	1 476	649
ženy	2 258	476	473	904	405
osoby se zdravotním postižením	557	154	115	176	112
absolventi a mladiství	18	4	5	2	7

¹⁾ podle § 30 odst. 2 Zákona o zaměstnanosti č. 435/2004 Sb.

KOMENTÁŘ
Podíl nezaměstnaných na obyvatelstvu podle okresů České republiky k 31. 7. 2022

Pramen: Ministerstvo práce a sociálních věcí ČR

	Podíl nezaměstnaných na obyvatelstvu ¹⁾ (%)	Pořadí		Podíl nezaměstnaných na obyvatelstvu ¹⁾ (%)	Pořadí
Česká republika	3,28	x			
v tom okres:					
Praha-východ	1,25	1.	Brno-venkov	2,92	40.
Praha-západ	1,57	2.	Blansko	2,93	41.
Pelhřimov	1,62	3.	Šumperk	2,94	42.
Jindřichův Hradec	1,68	4.	Frýdek-Místek	2,94	43.
Benešov	1,68	5.	Tábor	2,95	44.
Rychnov nad Kněžnou	1,77	6.	Třebíč	3,03	45.
Plzeň-jih	1,94	7.	Trutnov	3,03	46.
Jičín	1,96	8.	Tachov	3,08	47.
Zlín	1,99	9.	Vsetín	3,09	48.
Písek	2,10	10.	Rokycany	3,23	49.
Prachatice	2,14	11.	Český Krumlov	3,24	50.
Ústí nad Orlicí	2,15	12.	Litoměřice	3,25	51.
Klatovy	2,21	13.	Beroun	3,32	52.
České Budějovice	2,21	14.	Náchod	3,39	53.
Chrudim	2,23	15.	Liberec	3,60	54.
Mladá Boleslav	2,25	16.	Nymburk	3,62	55.
Prostějov	2,25	17.	Jeseník	3,64	56.
Vyškov	2,26	18.	Jablonec nad Nisou	3,67	57.
Strakonice	2,39	19.	Semily	3,72	58.
Pardubice	2,41	20.	Kolín	3,74	59.
Svitavy	2,50	21.	Příbram	3,82	60.
Cheb	2,50	22.	Karlovy Vary	3,88	61.
Uherské Hradiště	2,53	23.	Přerov	4,08	62.
Kroměříž	2,56	24.	Mělník	4,16	63.
Jihlava	2,56	25.	Teplice	4,30	64.
Havlíčkův Brod	2,60	26.	Kladno	4,36	65.
Hradec Králové	2,60	27.	Znojmo	4,40	66.
Rakovník	2,64	28.	Sokolov	4,47	67.
Plzeň-sever	2,70	29.	Hodonín	4,61	68.
území Hl. města Prahy	2,74	30.	Děčín	4,62	69.
Plzeň-město	2,75	31.	Brno-město	4,74	70.
Olomouc	2,79	32.	Ostrava-město	5,25	71.
Nový Jičín	2,80	33.	Louny	5,26	72.
Opava	2,81	34.	Ústí nad Labem	5,39	73.
Česká Lípa	2,81	35.	Bruntál	5,69	74.
Břeclav	2,82	36.	Chomutov	6,06	75.
Domažlice	2,83	37.	Most	6,53	76.
Žďár nad Sázavou	2,88	38.	Karviná	8,13	77.
Kutná Hora	2,90	39.			

¹⁾ podíl nezaměstnaných na obyvatelstvu = počet dosažitelných uchazečů o zaměstnání ve věku 15–64 let / počet obyvatel ve věku 15–64 let v %

KOMENTÁŘ

Meziměsíční změna počtu nezaměstnaných podle okresů České republiky (červenec 2022/červen 2022)

Pramen: Ministerstvo práce a sociálních věcí ČR

	Meziměsíční přírůstek/úbytek počtu nezaměstnaných (%)	Pořadí		Meziměsíční přírůstek/úbytek počtu nezaměstnaných (%)	Pořadí
Česká republika	4,1	x			
v tom okres:					
Domažlice	-2,7	1.	Tábor	4,6	40.
Sokolov	-1,5	2.	Opava	4,6	41.
Prachatice	-0,1	3.	Plzeň-sever	4,7	42.
Český Krumlov	-0,1	4.	Jindřichův Hradec	4,7	43.
Karviná	0,7	5.	Nový Jičín	4,9	44.
Most	0,8	6.	Zlín	4,9	45.
Česká Lípa	1,2	7.	Pelhřimov	4,9	46.
Ostrava-město	1,3	8.	Olomouc	5,0	47.
Znojmo	1,3	9.	Rakovník	5,1	48.
Louny	1,6	10.	Plzeň-město	5,3	49.
Ústí nad Labem	1,7	11.	Trutnov	5,4	50.
Kladno	1,7	12.	Jičín	5,4	51.
Děčín	1,8	13.	Beroun	5,6	52.
Karlovy Vary	1,8	14.	Brno-venkov	5,7	53.
Chomutov	1,9	15.	Uherské Hradiště	5,7	54.
Písek	2,1	16.	Tachov	5,9	55.
Šumperk	2,3	17.	Prostějov	5,9	56.
Teplice	2,6	18.	Kroměříž	5,9	57.
Přerov	2,7	19.	Žďár nad Sázavou	6,0	58.
Břeclav	2,7	20.	Klatovy	6,1	59.
Benešov	2,9	21.	Ústí nad Orlicí	6,1	60.
Hodonín	3,0	22.	území Hl. města Prahy	6,1	61.
Jablonec nad Nisou	3,1	23.	Kolín	6,2	62.
Bruntál	3,1	24.	Hradec Králové	6,3	63.
Semily	3,3	25.	Rychnov nad Kněžnou	6,4	64.
Cheb	3,4	26.	Strakonice	6,5	65.
Nymburk	3,5	27.	Litoměřice	6,8	66.
Mělník	3,6	28.	Vyškov	7,2	67.
Plzeň-jih	3,6	29.	Kutná Hora	7,4	68.
Jeseník	3,6	30.	Příbram	7,5	69.
Praha-západ	4,0	31.	Jihlava	7,7	70.
Vsetín	4,2	32.	Praha-východ	7,7	71.
Frydek-Místek	4,3	33.	Mladá Boleslav	8,5	72.
Blansko	4,3	34.	Pardubice	8,5	73.
Liberec	4,3	35.	Chrudim	8,8	74.
Rokycany	4,4	36.	Havlíčkův Brod	10,1	75.
Třebíč	4,4	37.	České Budějovice	10,1	76.
Brno-město	4,5	38.	Svitavy	10,2	77.
Náchod	4,5	39.			

KOMENTÁŘ

Počet uchazečů na 1 volné pracovní místo v evidenci úřadů práce podle okresů České republiky k 31. 7. 2022

Pramen: Ministerstvo práce a sociálních věcí ČR

	Počet uchazečů na 1 volné pracovní místo v evidenci úřadů práce	Pořadí		Počet uchazečů na 1 volné pracovní místo v evidenci úřadů práce	Pořadí
Česká republika	0,77	x			
v tom okres:					
Praha-východ	0,15	1.	Příbram	0,96	40.
Mladá Boleslav	0,21	2.	Vsetín	0,98	41.
Český Krumlov	0,29	3.	Liberec	0,99	42.
Praha-západ	0,29	4.	Uherské Hradiště	1,02	43.
Pelhřimov	0,32	5.	Semily	1,07	44.
Tachov	0,32	6.	Havlíčkův Brod	1,10	45.
území Hl. města Prahy	0,33	7.	Nový Jičín	1,10	46.
Pardubice	0,38	8.	Náchod	1,11	47.
Benešov	0,41	9.	Olomouc	1,14	48.
Plzeň-jih	0,42	10.	Břeclav	1,19	49.
Plzeň-město	0,42	11.	Trutnov	1,20	50.
Cheb	0,43	12.	Šumperk	1,25	51.
Klatovy	0,45	13.	Kroměříž	1,30	52.
Ústí nad Orlicí	0,45	14.	Chomutov	1,32	53.
Rychnov nad Kněžnou	0,46	15.	Kladno	1,49	54.
Beroun	0,46	16.	Teplice	1,50	55.
Prachatice	0,47	17.	Strakonice	1,55	56.
Domažlice	0,49	18.	Třebíč	1,63	57.
Chrudim	0,53	19.	Karlovy Vary	1,64	58.
Tábor	0,54	20.	Frydek-Místek	1,69	59.
Mělník	0,54	21.	Litoměřice	1,79	60.
Zlín	0,54	22.	Blansko	1,90	61.
České Budějovice	0,58	23.	Přerov	2,04	62.
Jihlava	0,60	24.	Česká Lípa	2,07	63.
Brno-město	0,61	25.	Žďár nad Sázavou	2,12	64.
Hradec Králové	0,62	26.	Jablonec nad Nisou	2,15	65.
Kolín	0,65	27.	Znojmo	2,20	66.
Svitavy	0,66	28.	Jeseník	2,21	67.
Písek	0,66	29.	Ostrava-město	2,29	68.
Kutná Hora	0,75	30.	Louny	2,33	69.
Brno-venkov	0,75	31.	Hodonín	2,36	70.
Rakovník	0,77	32.	Opava	2,55	71.
Jičín	0,78	33.	Sokolov	2,72	72.
Jindřichův Hradec	0,78	34.	Děčín	2,78	73.
Nymburk	0,81	35.	Bruntál	3,77	74.
Vyškov	0,83	36.	Most	3,99	75.
Plzeň-sever	0,87	37.	Ústí nad Labem	4,38	76.
Rokycany	0,87	38.	Karviná	9,62	77.
Prostějov	0,93	39.			