

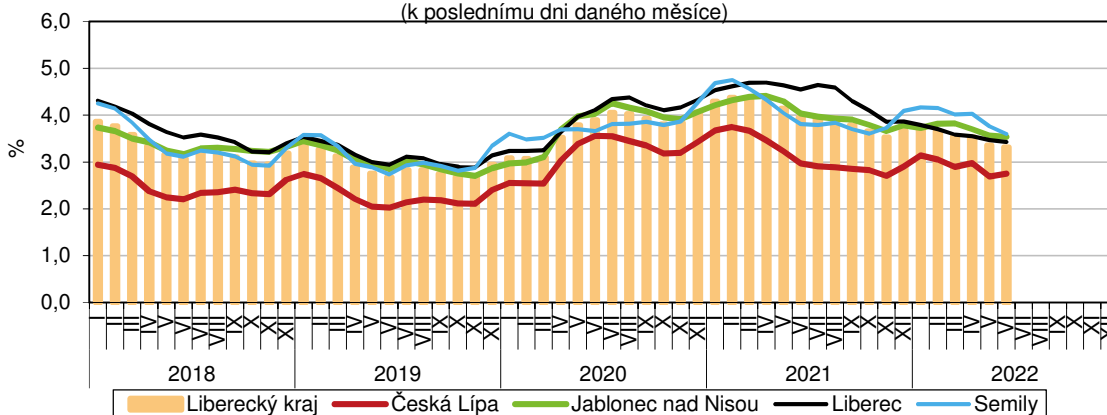
KOMENTÁŘ

12. 7. 2022

Nezaměstnanost v Libereckém kraji se v červnu 2022 znovu nepatrně snížila

Nezaměstnanost v Libereckém kraji meziměsíčně opět poklesla o 0,04 procentních bodů na 3,32 %. V evidenci úřadů práce bylo o 149 uchazečů o zaměstnání méně, o 606 příležitostí se však snížila také nabídka volných pracovních míst.

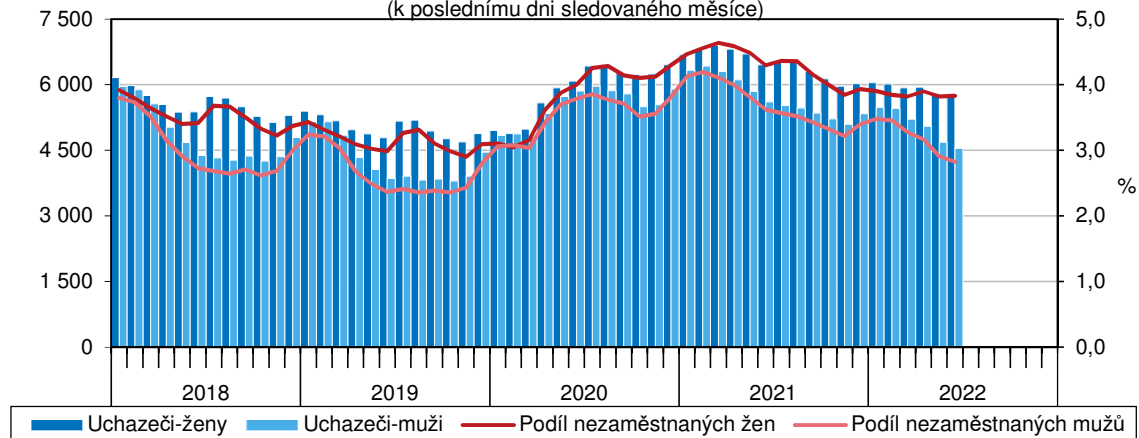
Podíl nezaměstnaných na obyvatelstvu v Libereckém kraji a jeho okresech
(k poslednímu dni daného měsíce)



Pozn.: Podíl nezaměstnaných na obyvatelstvu = podíl dosažitelných uchazečů o zaměstnání ve věku 15–64 let k obyvatelstvu ve stejném věku (v %).
Pramen: Ministerstvo práce a sociálních věcí

Podíl nezaměstnaných v Libereckém kraji k poslednímu červnovému dni roku 2022 dosáhl 3,32 %, v porovnání s koncem května 2022 byl tedy o 0,04 p. b. nižší. Ve srovnání s koncem června 2021 se nezaměstnanost snížila o 0,64 p. b. a od konce ledna 2022 o 0,37 p. b. Zatímco nezaměstnanost žen se meziměsíčně nepatrně zvýšila o 0,01 p. b. na 3,83 %, nezaměstnanost mužů o 0,09 p. b. poklesla a činila 2,82 %.

Nezaměstnanost podle pohlaví v Libereckém kraji v jednotlivých měsících
(k poslednímu dni sledovaného měsíce)

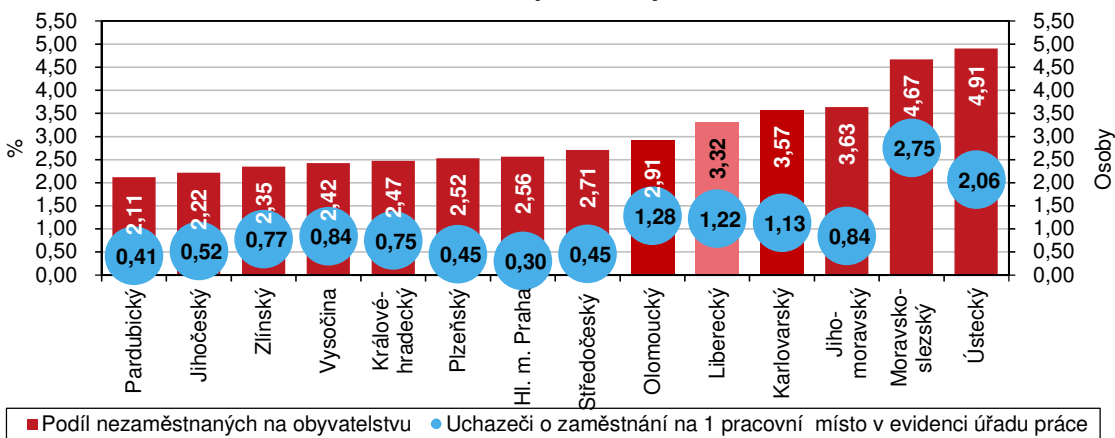


Pramen: Ministerstvo práce a sociálních věcí

KOMENTÁŘ

V rámci okresů Libereckého kraje byl meziměsíčně nižší podíl nezaměstnaných evidován v okresech Semily (-0,16 p. b. na 3,60 %), Liberec (-0,04 p. b. na 3,43 %) a Jablonec nad Nisou (-0,03 p. b. na 3,53 %). Výjimkou byl tedy okres Česká Lípa, ve kterém nezaměstnanost vzrostla (+0,06 p. b. na 2,75 %). V žebříčku 77 okresů České republiky se tak nejlépe, a to i přes uvedený nárůst, umístil okres Česká Lípa (39. místo). Nejhorší umístění zaznamenal okres Semily (60. místo). Napříč všemi okresy České republiky se podíl nezaměstnaných pohyboval v rozmezí od 1,14 % v okrese Praha-východ do 8,04 % v okrese Karviná.

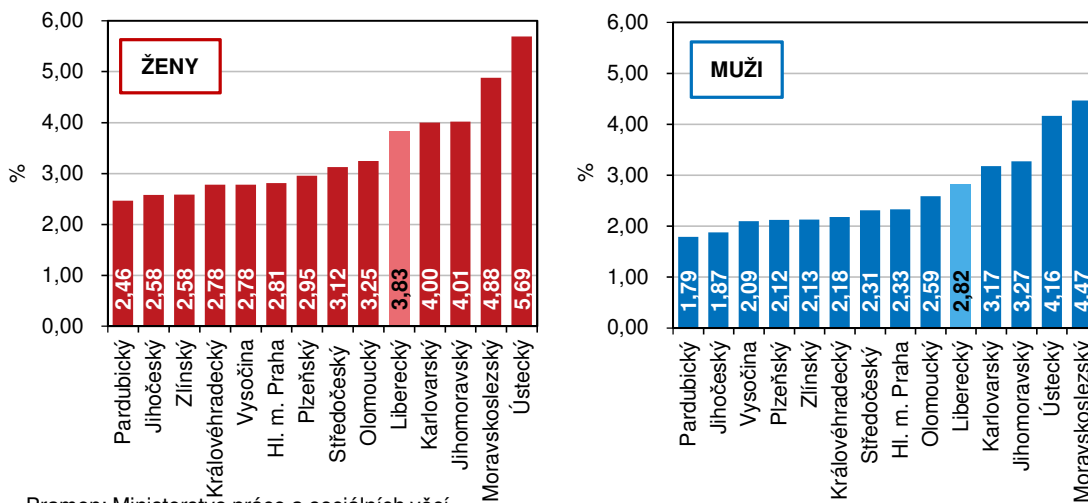
Nezaměstnanost podle krajů k 30. 6. 2022



Pramen: Ministerstvo práce a sociálních věcí

Meziměsíčně nižší podíl nezaměstnaných zaznamenaly všechny kraje České republiky. Celorepublikový průměr se snížil o 0,06 p. b. na 3,13 %. Nejvýraznější pokles byl zaznamenán v Karlovarském kraji (-0,23 p. b.), nejméně se nezaměstnanost změnila v Plzeňském a Pardubickém kraji (shodně -0,01 p. b.). Nejvyšší podíl nezaměstnaných k 30. červnu 2022 evidoval Ústecký kraj (4,91 %), nejnižší pak Pardubický kraj (2,11 %). Nezaměstnanost v Libereckém kraji převyšovala republikový průměr o 0,19 p. b. a mezi kraji byla 5. nejvyšší.

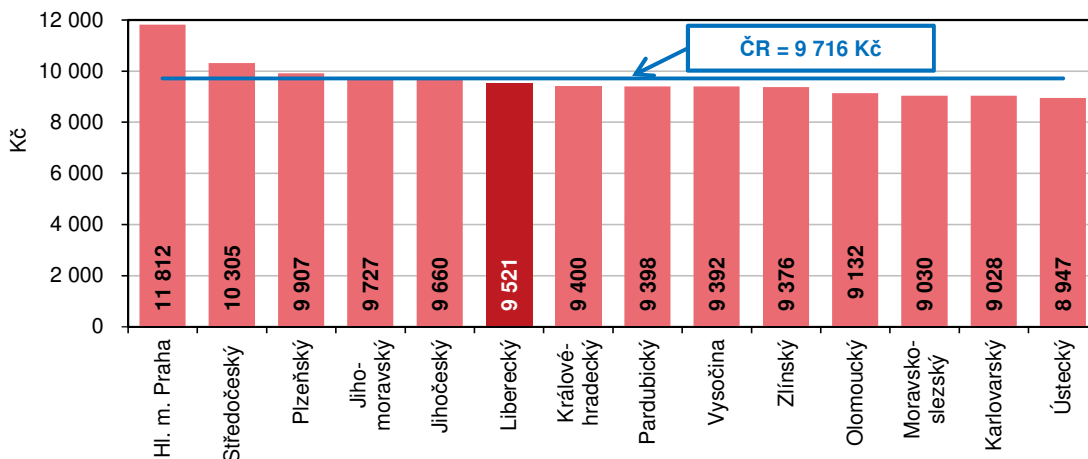
Podíl nezaměstnaných podle pohlaví a krajů k 30. 6. 2022



Pramen: Ministerstvo práce a sociálních věcí

KOMENTÁŘ

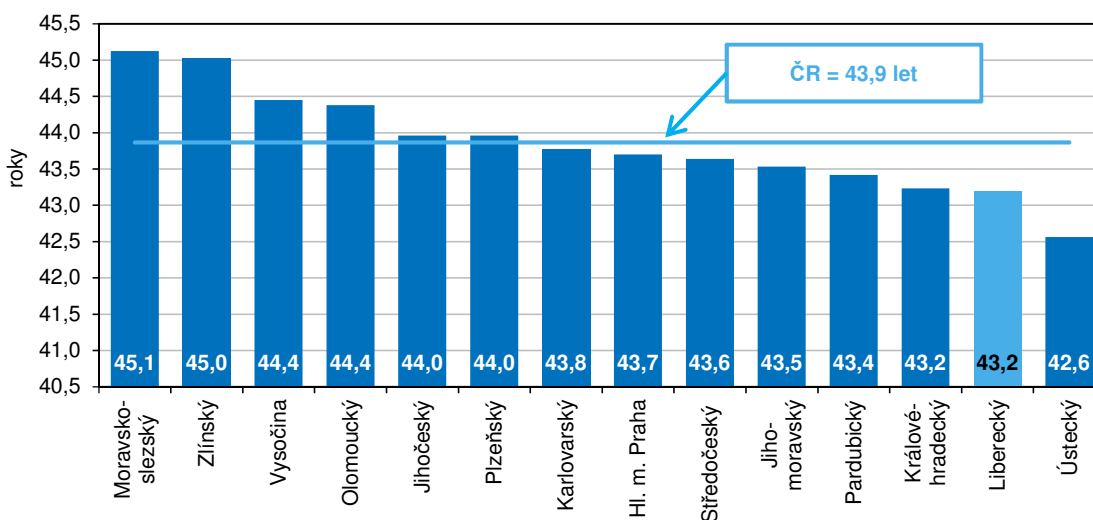
Průměrná výše měsíční podpory v nezaměstnanosti podle krajů k 30. 6. 2022



Pramen: Ministerstvo práce a sociálních věcí

K 30. červnu 2022 měly úřady práce v Libereckém kraji v evidenci 10 344 neumístěných uchazečů o zaměstnání, tj. o 149 osob (1,4 %) méně než tomu bylo na konci května 2022. Většinu uchazečů tvořily ženy (56,0 %). Počet nezaměstnaných žen se meziměsíčně snížil o 11 osob (-0,2 %), počet mužů byl nižší o 138 osob (-2,9 %). Osoby se zdravotním postižením tvořily 15,6 % uchazečů o zaměstnání, absolventi a mladiství 4,4 %. Za dosažitelné bylo označeno 9 115 uchazečů ve věku 15–64 let, tj. 88,1 % všech nezaměstnaných. Na podporu v nezaměstnanosti mělo nárok 3 566 uchazečů (34,5 % všech uchazečů) a její průměrná výše dosáhla 9 521 Kč, což o 195 Kč méně než činil republikový průměr (9 716 Kč). Uchazeči o zaměstnání v našem kraji bylo v průměru 43,2 let.

Průměrný věk uchazečů o zaměstnání podle krajů k 30. 6. 2022

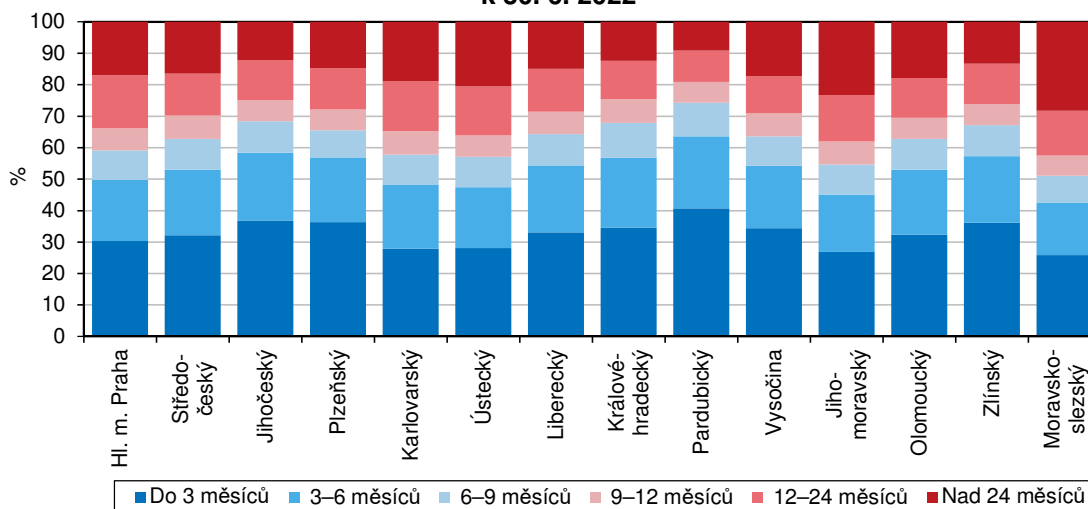


Pramen: Ministerstvo práce a sociálních věcí

KOMENTÁŘ

V nabídce volných pracovních míst bylo na konci června tohoto roku celkem 8 490 pozic, meziměsíčně je to o 606 míst (-6,7 %) méně. V průběhu června 2022 bylo 930 míst nově nahlášeno, 205 míst obsazeno, 1 385 pozic zrušeno a 54 pozic uvolněno. Pro osoby se zdravotním postižením bylo určeno 579 míst (6,8 % všech volných pozic), absolventům a mladistvým vyhovovalo 1 756 míst (20,7 %).

**Struktura uchazečů o zaměstnání podle délky nezaměstnanosti a podle kraje
k 30. 6. 2022**



Pramen: Ministerstvo práce a sociálních věcí

V Libereckém kraji na jedno volné pracovní místo připadlo 1,22 uchazečů o zaměstnání, tj. o 0,49 uchazeče více než v průměru za Českou republiku (0,72 uchazeče). Napříč kraji České republiky se tento ukazatel pohyboval v rozmezí od 0,30 uchazeče v hlavním městě Praze do 2,75 uchazečů v Moravskoslezském kraji. Hodnota za Liberecký kraj byla 4. nejvyšší. V rámci okresů Libereckého kraje nejméně uchazečů na jedno volné pracovní místo připadlo v okrese Liberec (0,92 uchazeče, tj. 41. příčka celorepublikového meziokresního žebříčku), nejvíce pak v okrese Jablonec nad Nisou (2,03 uchazečů, tj. 65. příčka). První místo mezi 77 okresy České republiky patřilo okresu Praha-východ, ve kterém na 1 volné místo připadlo 0,13 uchazeče. Poslední příčku žebříčku obsadil s 9,70 uchazeči na 1 volné místo okres Karviná.

Kontakt:

Hana Kořátková

Krajská správa ČSÚ v Liberci

Oddělení informačních služeb

Tel.: 485 238 811

E-mail: infoservislbc@czso.cz

KOMENTÁŘ

Přílohy:

Nezaměstnanost v České republice podle krajů a v okresech Libereckého kraje k 30. 6. 2022

Pramen: Ministerstvo práce a sociálních věcí ČR

	Uchazeči o zaměstnání v evidenci úřadů práce		z toho			Podíl nezaměstnaných na obyvatelstvu (%) ¹⁾			Pracovní místa v evidenci úřadů práce		Uchazeči o zaměstnání na 1 pracovní místo v evidenci úřadů práce
	celkem	meziměstní index	dosažitelní ve věku 15–64 let	ženy	s podporou v nezaměstnanosti	celkem	ženy	muži	celkem	meziměstní index	
Česká republika	231 309	98,2	208 196	125 535	70 769	3,13	3,50	2,78	319 408	94,7	0,72
v tom kraje:											
Hl. m. Praha	23 550	99,2	21 149	12 674	6 797	2,56	2,81	2,33	77 627	87,6	0,30
Středočeský	26 477	99,1	23 772	14 848	9 026	2,71	3,12	2,31	58 204	95,9	0,45
Jihočeský	10 065	98,7	8 850	5 705	3 773	2,22	2,58	1,87	19 473	99,1	0,52
Plzeňský	10 384	99,1	9 243	5 862	3 672	2,52	2,95	2,12	23 271	94,5	0,45
Karlovarský	7 164	94,2	6 444	3 895	1 682	3,57	4,00	3,17	6 346	97,1	1,13
Ústecký	27 459	96,7	24 927	15 464	6 664	4,91	5,69	4,16	13 318	96,1	2,06
Liberecký	10 344	98,6	9 115	5 794	3 566	3,32	3,83	2,82	8 490	93,3	1,22
v tom okresy:											
Česká Lípa	2 053	100,6	1 792	1 162	782	2,75	3,23	2,30	1 047	99,6	1,96
Jablonec n. N.	2 204	98,8	1 972	1 276	706	3,53	4,17	2,92	1 087	94,4	2,03
Liberec	4 384	98,6	3 764	2 426	1 440	3,43	3,89	2,98	4 740	89,8	0,92
Semily	1 703	95,9	1 587	930	638	3,60	4,15	3,08	1 616	100,2	1,05
Královéhradecký	9 396	98,0	8 282	5 118	3 375	2,47	2,78	2,18	12 604	98,5	0,75
Pardubický	7 602	99,2	6 835	4 250	3 218	2,11	2,46	1,79	18 375	99,0	0,41
Vysočina	8 596	97,9	7 676	4 711	3 287	2,42	2,78	2,09	10 287	96,7	0,84
Jihomoravský	29 877	99,0	27 110	15 960	8 657	3,63	4,01	3,27	35 391	101,3	0,84
Olomoucký	12 477	97,6	11 346	6 732	4 031	2,91	3,25	2,59	9 730	96,8	1,28
Zlínský	9 517	98,1	8 447	4 985	3 624	2,35	2,58	2,13	12 322	98,2	0,77
Moravskoslezský	38 401	98,1	35 000	19 537	9 397	4,67	4,88	4,47	13 970	94,9	2,75

¹⁾ podíl nezaměstnaných na obyvatelstvu = počet dosažitelných uchazečů o zaměstnání ve věku 15–64 let / počet obyvatel ve věku 15–64 let v %

KOMENTÁŘ
Uchazeči o zaměstnání a pracovní místa v evidenci úřadů práce v Libereckém kraji a jeho okresech k 30. 6. 2022

Pramen: Ministerstvo práce a sociálních věcí ČR

	Liberecký kraj	v tom okresy			
		Česká Lípa	Jablonec nad Nisou	Liberec	Semily
Uchazeči o zaměstnání v evidenci úřadu práce					
stav ke konci minulého měsíce	10 493	2 040	2 231	4 447	1 775
nově hlášení	1 502	343	289	665	205
uchazeči s ukončenou evidencí a uchazeči vyřazení z evidence	1 651	330	316	728	277
v tom:					
umístění celkem	1 022	189	195	455	183
z toho úřadem práce	428	61	113	211	43
vyřazení ¹⁾	244	72	51	92	29
ostatní	385	69	70	181	65
stav ke konci sledovaného měsíce	10 344	2 053	2 204	4 384	1 703
z toho:					
dosažitelní ve věku 15–64 let	9 115	1 792	1 972	3 764	1 587
ženy	5 794	1 162	1 276	2 426	930
z toho dosažitelné ve věku 15–64 let	5 131	1 022	1 143	2 086	880
osoby se zdravotním postižením	1 611	393	326	590	302
absolventi a mladiství	451	103	104	165	79
Pracovní místa v evidenci úřadu práce					
stav ke konci minulého měsíce	9 096	1 051	1 152	5 281	1 612
nově hlášená místa	930	241	101	448	140
obsazená místa	205	30	7	63	105
zrušená místa	1 385	217	163	937	68
uvolněná místa	54	2	4	11	37
stav ke konci sledovaného měsíce	8 490	1 047	1 087	4 740	1 616
z toho pro:					
osoby se zdravotním postižením	579	89	79	319	92
absolventy a mladistvé	1 756	318	246	706	486
Uchazeči o zaměstnání v evidenci úřadu práce s podporou v nezaměstnanosti	3 566	782	706	1 440	638
z toho:					
dosažitelní ve věku 15–64 let	3 395	741	678	1 362	614
ženy	2 090	462	431	833	364
osoby se zdravotním postižením	534	154	99	167	114
absolventi a mladiství	16	3	2	4	7

¹⁾ podle § 30 odst. 2 Zákona o zaměstnanosti č. 435/2004 Sb.

KOMENTÁŘ

Podíl nezaměstnaných na obyvatelstvu podle okresů České republiky k 30. 6. 2022

Pramen: Ministerstvo práce a sociálních věcí ČR

	Podíl nezaměstnaných na obyvatelstvu ¹⁾ (%)	Pořadí		Podíl nezaměstnaných na obyvatelstvu ¹⁾ (%)	Pořadí
Česká republika	3,13	x			
v tom okres:					
Praha-východ	1,14	1.	Blansko	2,79	40.
Praha-západ	1,49	2.	Tábor	2,79	41.
Pelhřimov	1,52	3.	Frýdek-Místek	2,80	42.
Jindřichův Hradec	1,61	4.	Trutnov	2,85	43.
Benešov	1,62	5.	Šumperk	2,85	44.
Rychnov nad Kněžnou	1,63	6.	Třebíč	2,89	45.
Plzeň-jih	1,83	7.	Tachov	2,89	46.
Jičín	1,84	8.	Vsetín	2,92	47.
Zlín	1,89	9.	Domažlice	2,93	48.
České Budějovice	1,98	10.	Litoměřice	3,01	49.
Ústí nad Orlicí	2,02	11.	Rokycany	3,10	50.
Chrudim	2,02	12.	Beroun	3,12	51.
Mladá Boleslav	2,06	13.	Český Krumlov	3,21	52.
Písek	2,06	14.	Náchod	3,22	53.
Klatovy	2,07	15.	Liberec	3,43	54.
Prostějov	2,10	16.	Kolín	3,47	55.
Vyškov	2,10	17.	Nymburk	3,47	56.
Prachatice	2,14	18.	Jeseník	3,52	57.
Pardubice	2,17	19.	Příbram	3,53	58.
Strakonice	2,19	20.	Jablonec nad Nisou	3,53	59.
Svitavy	2,23	21.	Semily	3,60	60.
Havlíčkův Brod	2,32	22.	Karlovy Vary	3,79	61.
Jihlava	2,34	23.	Přerov	3,96	62.
Uherské Hradiště	2,36	24.	Mělník	4,00	63.
Kroměříž	2,37	25.	Teplice	4,16	64.
Cheb	2,39	26.	Kladno	4,26	65.
Hradec Králové	2,41	27.	Znojmo	4,33	66.
Rakovník	2,49	28.	Hodonín	4,45	67.
Plzeň-sever	2,55	29.	Brno-město	4,51	68.
Praha	2,56	30.	Sokolov	4,51	69.
Plzeň-město	2,59	31.	Děčín	4,53	70.
Kutná Hora	2,64	32.	Louny	5,15	71.
Olomouc	2,64	33.	Ostrava-město	5,16	72.
Nový Jičín	2,65	34.	Ústí nad Labem	5,29	73.
Opava	2,66	35.	Bruntál	5,48	74.
Žďár nad Sázavou	2,69	36.	Chomutov	5,92	75.
Břeclav	2,72	37.	Most	6,45	76.
Brno-venkov	2,74	38.	Karviná	8,04	77.
Česká Lípa	2,75	39.			

¹⁾ podíl nezaměstnaných na obyvatelstvu = počet dosažitelných uchazečů o zaměstnání ve věku 15–64 let / počet obyvatel ve věku 15–64 let v %

KOMENTÁŘ

Meziměsíční změna počtu nezaměstnaných podle okresů České republiky (červen 2022/květen 2022)

Pramen: Ministerstvo práce a sociálních věcí ČR

	Meziměsíční přírůstek/úbytek počtu nezaměstnaných (%)	Pořadí		Meziměsíční přírůstek/úbytek počtu nezaměstnaných (%)	Pořadí
Česká republika	-1,8	x			
v tom okres:					
Jeseník	-11,8	1.	Jičín	-1,6	40.
Cheb	-9,0	2.	Benešov	-1,5	41.
Písek	-6,4	3.	Rychnov nad Kněžnou	-1,4	42.
Karlovy Vary	-5,5	4.	Liberec	-1,4	43.
Znojmo	-5,3	5.	Tábor	-1,4	44.
Jindřichův Hradec	-5,2	6.	Břeclav	-1,3	45.
Chomutov	-4,9	7.	Jablonec nad Nisou	-1,2	46.
Domažlice	-4,5	8.	Zlín	-1,1	47.
Sokolov	-4,2	9.	Olomouc	-1,0	48.
Třebíč	-4,2	10.	Uherské Hradiště	-0,8	49.
Hodonín	-4,1	11.	Praha	-0,8	50.
Semily	-4,1	12.	Havlíčkův Brod	-0,7	51.
Rakovník	-4,1	13.	Mělník	-0,6	52.
Louny	-4,0	14.	Kutná Hora	-0,6	53.
Žďár nad Sázavou	-3,9	15.	Kladno	-0,6	54.
Děčín	-3,9	16.	Plzeň-město	-0,5	55.
Trutnov	-3,9	17.	Jihlava	-0,5	56.
Kroměříž	-3,9	18.	Prerov	-0,4	57.
Prostějov	-3,8	19.	Vyškov	-0,3	58.
Český Krumlov	-3,4	20.	Blansko	-0,0	59.
Chrudim	-3,2	21.	Hradec Králové	0,0	60.
Teplice	-3,0	22.	Kolín	0,2	61.
Nymburk	-3,0	23.	Plzeň-sever	0,2	62.
Opava	-2,9	24.	Ústí nad Orlicí	0,4	63.
Náchod	-2,8	25.	Brno-město	0,5	64.
Frýdek-Místek	-2,7	26.	Nový Jičín	0,5	65.
Šumperk	-2,6	27.	Česká Lípa	0,6	66.
Ústí nad Labem	-2,4	28.	Praha-východ	0,7	67.
Bruntál	-2,4	29.	Pardubice	0,7	68.
Vsetín	-2,4	30.	Praha-západ	0,8	69.
Rokycany	-2,3	31.	Prachatice	0,9	70.
Mladá Boleslav	-2,3	32.	Plzeň-jih	0,9	71.
Příbram	-2,3	33.	Klatovy	0,9	72.
Most	-2,3	34.	Strakonice	1,1	73.
Svitavy	-2,2	35.	Brno-venkov	1,3	74.
Tachov	-2,2	36.	Beroun	1,4	75.
Karviná	-2,1	37.	České Budějovice	2,0	76.
Litoměřice	-1,9	38.	Pelhřimov	3,4	77.
Ostrava-město	-1,7	39.			

KOMENTÁŘ

Počet uchazečů na 1 volné pracovní místo v evidenci úřadů práce podle okresů České republiky k 30. 6. 2022

Pramen: Ministerstvo práce a sociálních věcí ČR

	Počet uchazečů na 1 volné pracovní místo v evidenci úřadů práce	Pořadí		Počet uchazečů na 1 volné pracovní místo v evidenci úřadů práce	Pořadí
Česká republika	0,72	x			
v tom okres:					
Praha-východ	0,13	1.	Uherské Hradiště	0,91	40.
Mladá Boleslav	0,20	2.	Liberec	0,92	41.
Pelhřimov	0,26	3.	Vsetín	0,93	42.
Praha-západ	0,27	4.	Havlíčkův Brod	0,98	43.
Český Krumlov	0,29	5.	Rokycany	1,03	44.
Tachov	0,29	6.	Semily	1,05	45.
Praha	0,30	7.	Olomouc	1,06	46.
Pardubice	0,32	8.	Náchod	1,07	47.
Plzeň-město	0,38	9.	Trutnov	1,08	48.
Benešov	0,40	10.	Břeclav	1,11	49.
Klatovy	0,41	11.	Nový Jičín	1,16	50.
Plzeň-jih	0,41	12.	Chomutov	1,17	51.
Cheb	0,42	13.	Kroměříž	1,20	52.
Ústí nad Orlicí	0,42	14.	Šumperk	1,22	53.
Beroun	0,43	15.	Strakonice	1,32	54.
Rychnov nad Kněžnou	0,46	16.	Teplice	1,47	55.
Prachatice	0,46	17.	Kladno	1,53	56.
Chrudim	0,48	18.	Třebíč	1,57	57.
Zlín	0,48	19.	Frýdek-Místek	1,59	58.
Domažlice	0,49	20.	Karlovy Vary	1,63	59.
Tábor	0,51	21.	Litoměřice	1,65	60.
Mělník	0,52	22.	Blansko	1,71	61.
České Budějovice	0,52	23.	Česká Lípa	1,96	62.
Jihlava	0,55	24.	Žďár nad Sázavou	1,97	63.
Brno-město	0,58	25.	Přerov	2,00	64.
Hradec Králové	0,58	26.	Jablonec nad Nisou	2,03	65.
Kolín	0,60	27.	Znojmo	2,12	66.
Svitavy	0,61	28.	Hodonín	2,12	67.
Písek	0,62	29.	Ostrava-město	2,20	68.
Kutná Hora	0,65	30.	Jeseník	2,26	69.
Jindřichův Hradec	0,70	31.	Opava	2,32	70.
Jičín	0,70	32.	Louny	2,43	71.
Brno-venkov	0,70	33.	Děčín	2,67	72.
Příbram	0,75	34.	Sokolov	2,82	73.
Vyškov	0,78	35.	Most	3,75	74.
Rakovník	0,79	36.	Bruntál	3,75	75.
Nymburk	0,79	37.	Ústí nad Labem	4,46	76.
Plzeň-sever	0,84	38.	Karviná	9,70	77.
Prostějov	0,91	39.			