

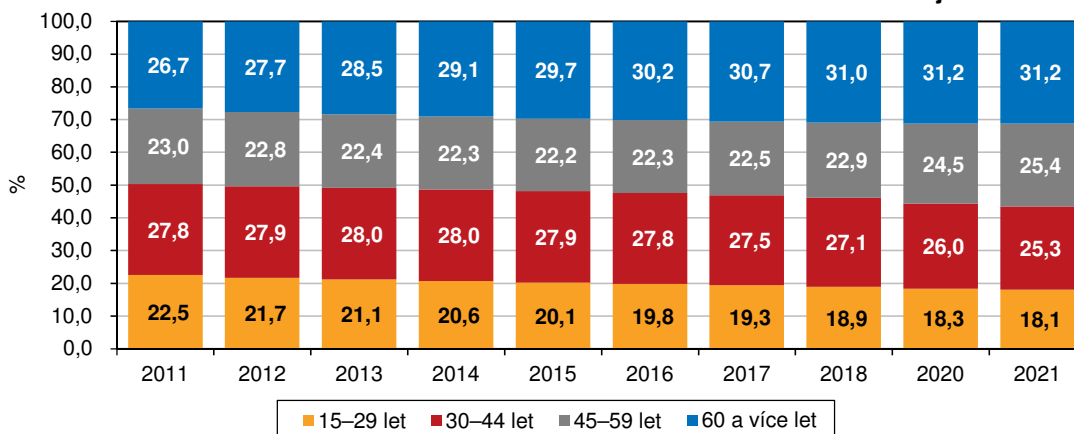
KOMENTÁŘ

7. 7. 2022

Zaměstnanost a nezaměstnanost v Libereckém kraji podle výsledků Výběrového šetření pracovních sil (VŠPS) v roce 2021

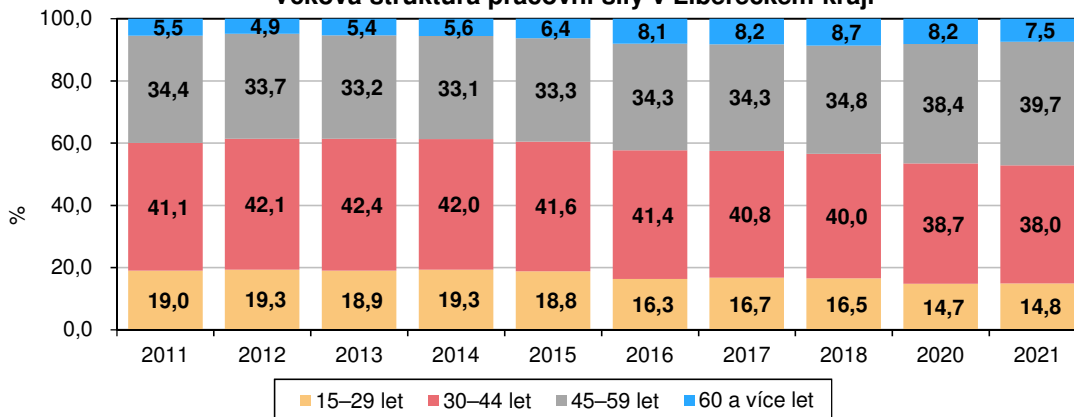
Míra ekonomické aktivity v roce 2021 se v Libereckém kraji meziročně snížila na 57,6 %, meziročně nižší byla i obecná míra nezaměstnanosti. Míra zaměstnanosti poklesla na 56,1 %.

Věková struktura ve věku 15 let a více let v Libereckém kraji



Z výsledků Výběrového šetření pracovních sil (VŠPS) vyplývá, že v roce 2021 v Libereckém kraji žilo 369,5 tis. osob starších 15 let, meziročně tedy o 1,9 tis. osob (0,5 %) méně. Z hlediska vzdělání převažovaly mezi těmito obyvateli osoby se středním vzděláním bez maturity (37,3 %), více než třetinu představovaly osoby se středním vzděláním s maturitou. Základní vzdělání (popř. bez vzdělání) uvedlo 14,6 % a vysokoškolské 14,9 % dané populace.

Věková struktura pracovní síly v Libereckém kraji

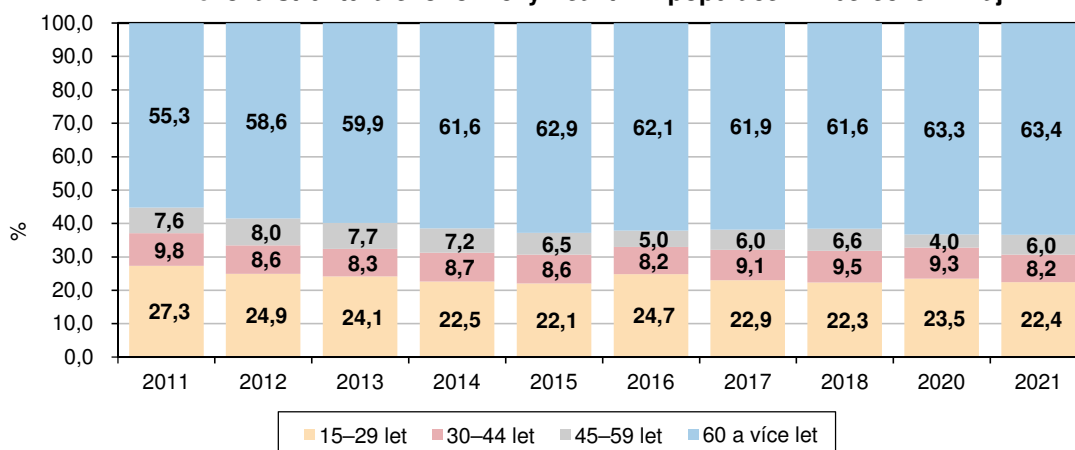


Ve struktuře podle ekonomické aktivity tvořilo většinu ekonomicky aktivní obyvatelstvo (57,6 %), pracovní síla tak byla složena z 207,2 tis. zaměstnaných a 5,5 tis. nezaměstnaných osob.

KOMENTÁŘ

V porovnání s rokem 2020 se pracovní síla v kraji snížila o 3,5 tis. osob (-1,6 %) a ubylo jak zaměstnaných (-2,7 tis. osob, tj. -1,3 %), tak i nezaměstnaných (-0,7 tis. osob, tj. -11,7 %).

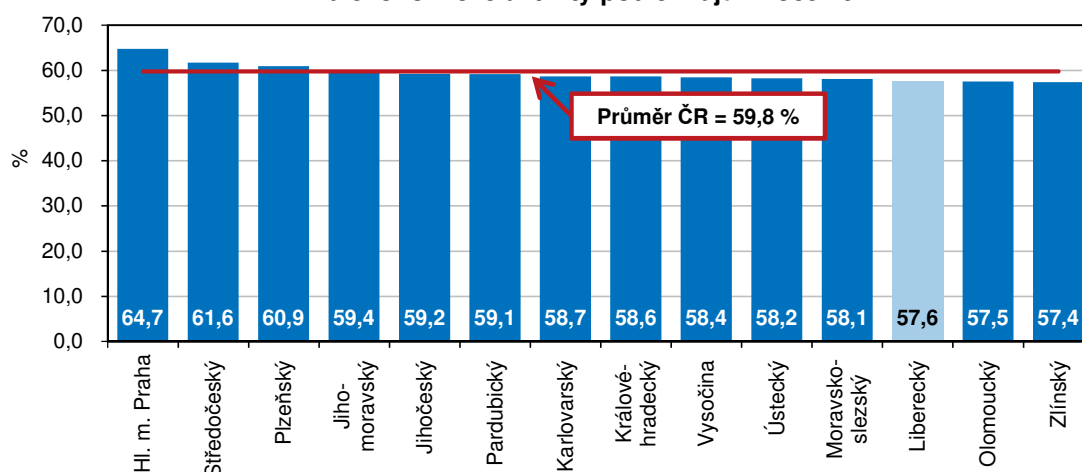
Věková struktura ekonomicky neaktivní populace v Libereckém kraji



Největší část pracovní síly představovaly z hlediska věku osoby ve věku 45 až 59 let (39,7 %), dalších 38,0 % připadalo osoby 30 až 44leté. Mladí lidé mezi 15 až 29 lety se na pracovní síle podíleli 14,8 % a 60leté a starší osoby ze 7,5 %. Věková struktura zaměstnaných odpovídá věkové struktuře pracovní síly. Mezi nezaměstnanými ze 41,8 % dominovaly osoby ve věku 30 až 44 let, osoby ve věku 45 až 59 let byly zastoupeny 32,5 % a téměř čtvrtinu nezaměstnaných tvořily 15 až 29leté osoby.

Zbývajících 156,7 tis. osob starších 15 let (tj. 42,4 %) bylo ekonomicky neaktivních. Do této skupiny patří senioři, žáci, studenti a osoby pečující o rodinu. Jejich počet se meziročně zvýšil o 1,5 tis. osob (+1,0 %).

Míra ekonomické aktivity podle krajů v roce 2021



Míra ekonomické aktivity = podíl pracovní síly (zaměstnaní a nezaměstnaní) na populaci starší 15 let

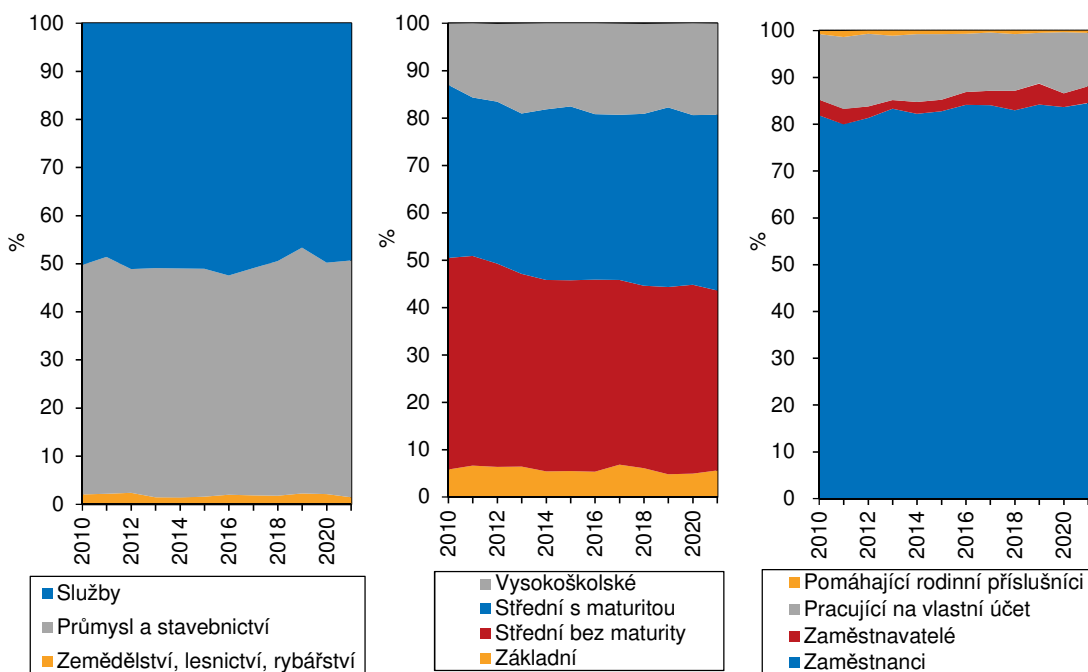
Míra ekonomické aktivity (podíl ekonomicky aktivních na počtu osob ve věku 15 a více let) dosáhla v roce 2021 v Libereckém kraji hodnoty 57,6 %, tzn. meziročně o 0,6 p. b. méně.

KOMENTÁŘ

V průměru za Českou republiku činil tento ukazatel 59,8 %, liberecká míra tak byla o 2,2 p. b. nižší a v porovnání s ostatními kraji České republiky pak byla 3. nejnižší. Míra ekonomické aktivity se napříč regiony České republiky pohybovala v rozmezí od 57,4 % ve Zlínském kraji do 64,7 % v hlavním městě Praze.

Míra ekonomické aktivity žen v našem kraji činila 50,7 % a meziročně vzrostla o 1,0 p. b. V tomto případě se jednalo o 7. nejnižší mezikrajskou hodnotu, která se o 1,2 p. b. nacházela pod průměrem za Českou republiku. Ukazatel v případě mužů se v kraji meziročně naopak snížil o 2,3 p. b. na 64,8 % (tj. o 3,2 p. b. pod republikovým průměrem) a v mezikrajském srovnání to byla hodnota nejnižší. Prvenství s hodnotou 73,1 % patřilo hlavnímu městu Praze.

Zaměstnaní v Libereckém kraji podle sektorů, vzdělání a postavení v zaměstnání

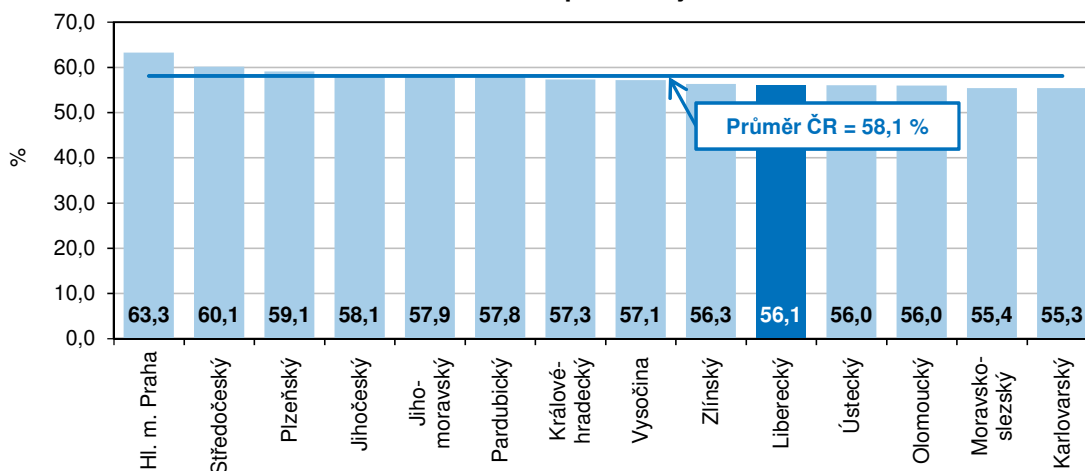


Většina zaměstnaných v našem kraji působila v terciárním (49,4 %) nebo sekundárním sektoru (49,2 %). V prvním případě se v rámci srovnání s ostatními kraji jednalo o nejnižší podíl. Nejvyšší podíl vykázalo hlavní město Praha (83,1%). Zastoupení zaměstnaných v sekundární sféře bylo naopak v našem kraji nejvyšší. Na opačném konci se s podílem ve výši 16,7 % také v tomto případě umístilo hlavní město Praha. V zemědělství, lesnictví nebo rybářství byla zaměstnána pouze 1,4 % 15leté a starší populace kraje, což je 2. nejnižší hodnota mezi kraji. Podíl zaměstnaných v primární sféře se pohyboval mezi 0,2 % v hlavní městě Praze a 5,9 % v Kraji Vysočina. Zatímco podíl zaměstnaných v primárním a terciárním sektoru v našem kraji meziročně nepatrně poklesl (-0,6 p. b. resp. -0,4 p. b.), zastoupení zaměstnaných v průmyslových oborech se o 1,1 p. b. zvýšilo.

KOMENTÁŘ

Struktura zaměstnaných z pohledu jejich postavení v zaměstnání se významně nemění. V roce 2021 byla většina osob v Libereckém kraji v postavení zaměstnance (84,5 %), 11,5 % zaměstnaných osob pracovalo na vlastní účet, 3,6 % bylo v pozici zaměstnavatele a 0,5 % se označilo za pomáhající rodinné příslušníky.

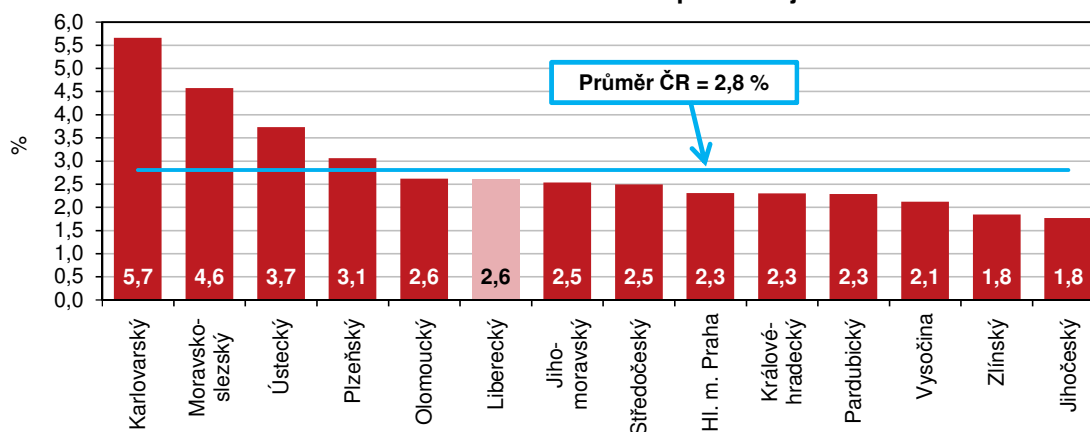
Míra zaměstnanosti podle krajů v roce 2021



Míra zaměstnanosti = podíl počtu zaměstnaných na počtu všech osob 15letých a starších.

Míra zaměstnanosti (podíl počtu zaměstnaných na počtu osob ve věku 15 a více let) v roce 2021 v našem kraji činila 56,1 % (5. nejnižší hodnota mezi kraji) a meziročně se snížila o 0,4 p. b. U žen se hodnota tohoto ukazatele zvýšila o 1,3 p. b. na 49,3 %, v případě mužů se hodnota o 2,3 p. b. snížila a činila 63,1 %. První místo pomyslného žebříčku s celkovou mírou zaměstnanosti ve výši 63,3 % obsadilo hlavní město Praha, poslední s 55,3 % Karlovarský kraj.

Obecná míra nezaměstnanosti podle krajů v roce 2021

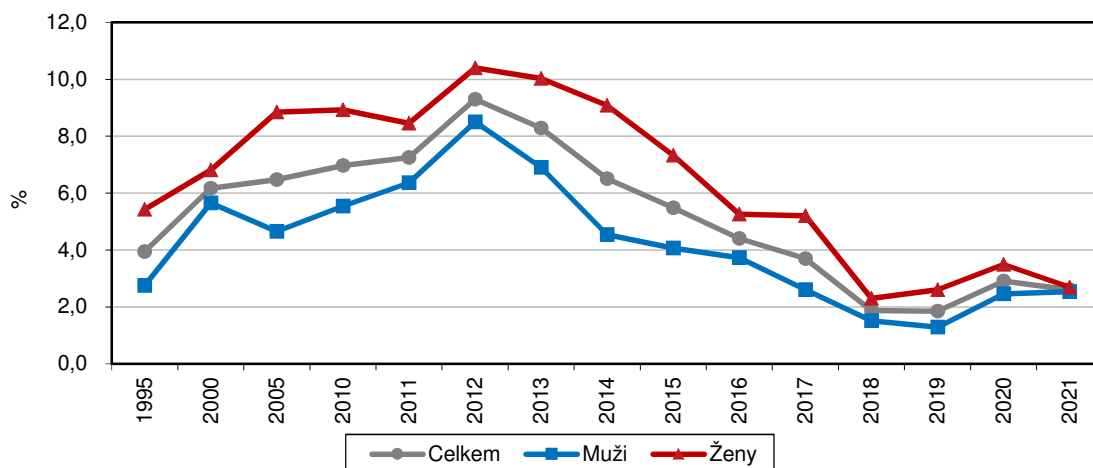


Obecná míra nezaměstnanosti ve sledovaném roce v Libereckém kraji dosáhla hodnoty 2,6 %, meziročně o 0,3 p. b. méně. V případě mužů se nezaměstnanost zvýšila o 0,1 p. b. na 2,5 %, v případě žen se naopak o 0,8 p. b. snížila na 2,7 %. Mezikrajský žebříček vede Jihočeský kraj

KOMENTÁŘ

(1,8 %), poslední místo s 5,7% nezaměstnaností patří Karlovarskému kraji. Hodnota za Liberecký kraj byla 6. nejvyšší.

Obecná míra nezaměstnanosti podle pohlaví v Libereckém kraji



Podrobnější informace naleznete v publikaci

[Zaměstnanost a nezaměstnanost podle výsledků VŠPS – roční průměry – 2021](#)

Kontakt:

Hana Koťátková

Krajská správa ČSÚ v Liberci

Oddělení informačních služeb

Tel.: 485 238 811

E-mail: infoservislbcb@czso.cz

KOMENTÁŘ

Příloha:

**Zaměstnanost a nezaměstnanost podle výsledků Výběrového šetření pracovních sil
v Libereckém kraji (roční průměry)**

	2011	2012	2013	2014	2015	2016	2017	2018	2019	2020	2021
Obyvatelstvo ve věku 15 a více let celkem (tis. osob)	373,4	371,3	370,6	370,2	370,0	370,2	370,2	370,3	370,9	371,4	369,5
z toho podle dosaženého vzdělání (%):											
základní a bez vzdělání	17,7	18,9	17,5	16,5	16,5	15,4	15,9	16,5	15,6	14,9	14,6
střední bez maturity	40,4	39,2	38,4	37,7	37,9	38,2	37,0	36,1	37,2	38,0	37,3
střední s maturitou	29,8	29,7	29,4	31,8	32,3	31,4	32,3	32,6	33,0	31,8	33,2
vysokoškolské ¹⁾	12,0	12,1	14,7	13,9	13,3	15,0	14,7	14,7	14,2	15,0	14,9
v tom:											
pracovní síla	214,7	213,8	213,7	214,8	216,9	218,5	215,4	214,3	213,7	216,2	212,7
v tom:											
zaměstnaní v NH	199,1	193,8	196,0	200,8	205,0	208,9	207,4	210,3	209,8	209,9	207,2
z toho ženy	83,4	82,7	84,8	84,6	87,6	91,4	88,5	91,1	90,8	91,0	93,2
v tom podle sektorů (%):											
primární (zemědělství, lesnictví, rybnářství)	2,1	2,4	1,4	1,4	1,6	2,0	1,8	1,7	2,2	2,1	1,4
sekundární (průmysl a stavebnictví)	49,3	46,5	47,7	47,6	47,4	45,6	47,2	48,8	51,1	48,1	49,2
terciární (služby)	48,6	51,1	50,9	51,0	51,1	52,5	51,0	49,5	46,7	49,8	49,4
z toho podle postavení v zaměstnání (%):											
zaměstnanci ²⁾	80,0	81,3	83,3	82,2	82,7	84,1	84,1	83,0	84,2	83,7	84,5
zaměstnavatelé	3,3	2,4	1,9	2,6	2,5	2,7	3,1	4,2	4,5	2,9	3,6
pracující na vlastní účet	15,3	15,6	13,7	14,5	14,1	12,4	12,5	12,1	10,8	13,1	11,5
nezaměstnaní	15,6	20,0	17,7	14,0	11,9	9,6	8,0	4,0	4,0	6,3	5,5
z toho ženy	7,7	9,6	9,5	8,5	6,9	5,1	4,9	2,2	2,4	3,3	2,6
ekonomicky neaktivní obyvatelstvo	158,7	157,5	156,9	155,4	153,1	151,7	154,8	156,0	157,2	155,2	156,7
Míra ekonomické aktivity (%)	57,5	57,6	57,7	58,0	58,6	59,0	58,2	57,9	57,6	58,2	57,6
muži	68,2	67,3	66,3	67,6	67,9	67,6	67,6	67,0	66,5	67,0	64,8
ženy	47,4	48,4	49,5	48,9	49,8	50,8	49,2	49,2	49,2	49,7	50,7
Míra zaměstnanosti (%)	53,3	52,2	52,9	54,2	55,4	56,4	56,0	56,8	56,6	56,5	56,1
muži	63,8	61,5	61,7	64,5	65,2	65,1	65,8	66,0	65,6	65,4	63,1
ženy	43,4	43,3	44,5	44,5	46,1	48,2	46,7	48,1	47,9	48,0	49,3
Obecná míra nezaměstnanosti (%)	7,2	9,3	8,3	6,5	5,5	4,4	3,7	1,9	1,8	2,9	2,6
muži	6,4	8,5	6,9	4,5	4,1	3,7	2,6	1,5	1,3	2,5	2,5
ženy	8,4	10,4	10,0	9,1	7,3	5,3	5,2	2,3	2,6	3,5	2,7

¹⁾ zahrnuje vyšší odborné vzdělání

²⁾ zaměstnanci včetně členů produkčních družstev