

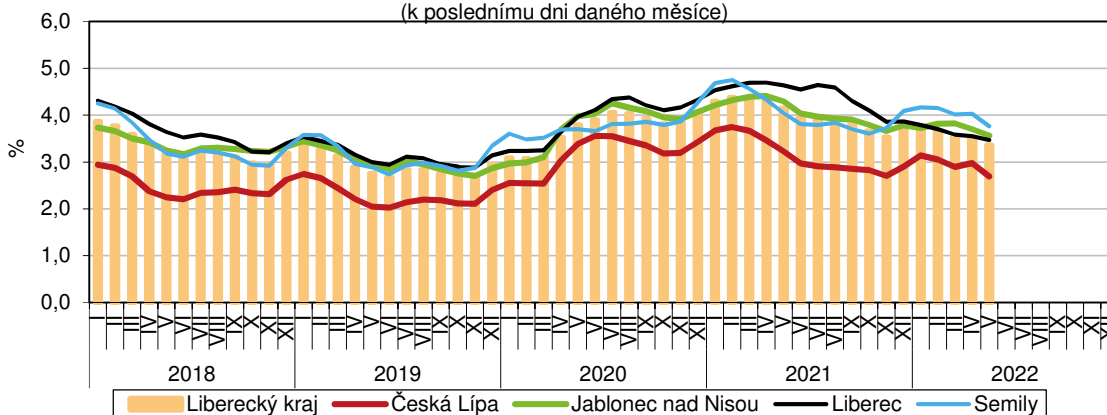
KOMENTÁŘ

8. 6. 2022

Nezaměstnanost v Libereckém kraji se v květnu 2022 opět snížila

Nezaměstnanost v Libereckém kraji meziměsíčně poklesla o 0,17 procentních bodů a k 31. květnu 2022 dosáhla 3,35 %. Úřady práce evidovaly o 502 uchazečů o zaměstnání méně, nabídka volných pracovních míst se snížila o 158 příležitostí.

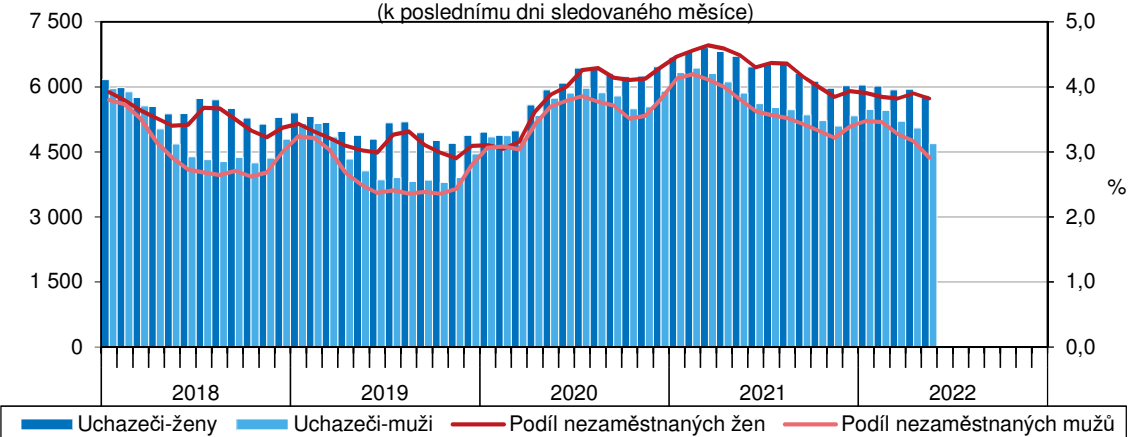
Podíl nezaměstnaných na obyvatelstvu v Libereckém kraji a jeho okresech
(k poslednímu dni daného měsíce)



Pozn.: Podíl nezaměstnaných na obyvatelstvu = podíl dosažitelných uchazečů o zaměstnání ve věku 15–64 let k obyvatelstvu ve stejném věku (v %).
Pramen: Ministerstvo práce a sociálních věcí

Podíl nezaměstnaných v Libereckém kraji k 31. květnu 2022 dosáhl hodnoty 3,35 % a ve srovnání s koncem dubna tohoto roku poklesl o 0,17 procentních bodů (p. b.). V porovnání s koncem května roku 2021 se nezaměstnanost snížila o 0,79 p. b. a od ledna 2022 o 0,33 p. b. Zatímco nezaměstnanost žen se meziměsíčně snížila nepatrně o 0,08 p. b. na 3,82 %, nezaměstnanost mužů poklesla výrazněji, a to o 0,26 p. b. na 2,91 %.

Nezaměstnanost podle pohlaví v Libereckém kraji v jednotlivých měsících
(k poslednímu dni sledovaného měsíce)

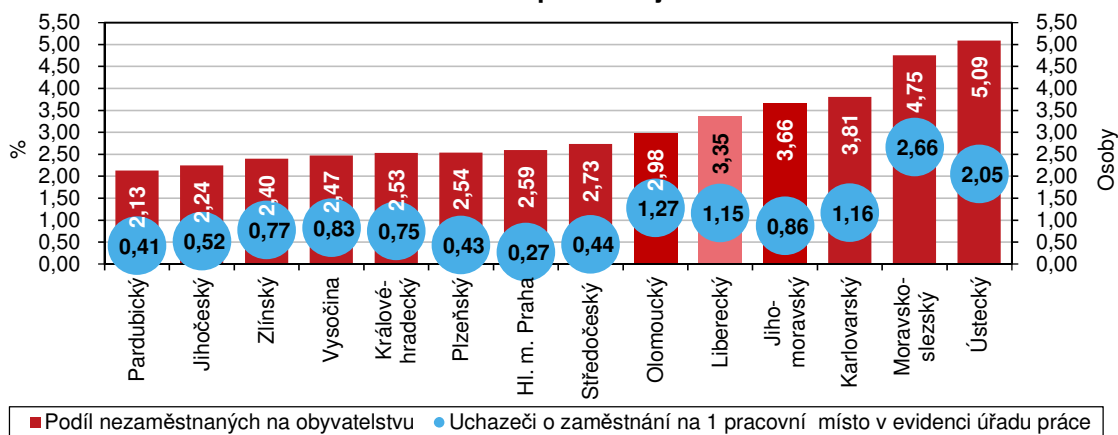


Pramen: Ministerstvo práce a sociálních věcí

KOMENTÁŘ

V případě okresů Libereckého kraje došlo ke snížení ve všech čtyřech. Nejvíce nezaměstnanost poklesla v okrese Česká Lípa (-0,28 p. b. na 2,69 %), následuje okres Semily (-0,27 p. b. na 3,76 %), okres Jablonec nad Nisou (-0,13 p. b. na hodnotu 3,57 %). Nejmenší pokles byl zaznamenán v okrese Liberec (-0,08 p. b. na 3,47 %). V žebříčku 77 okresů České republiky se tak v porovnání tohoto ukazatele nejlépe umístil okres Česká Lípa (36. místo) a nejhůře okres Semily (59. místo). S podílem nezaměstnaných ve výši 1,13 % žebříček vedl okres Praha-východ, s podílem 8,21 % ho uzavírá okres Karviná.

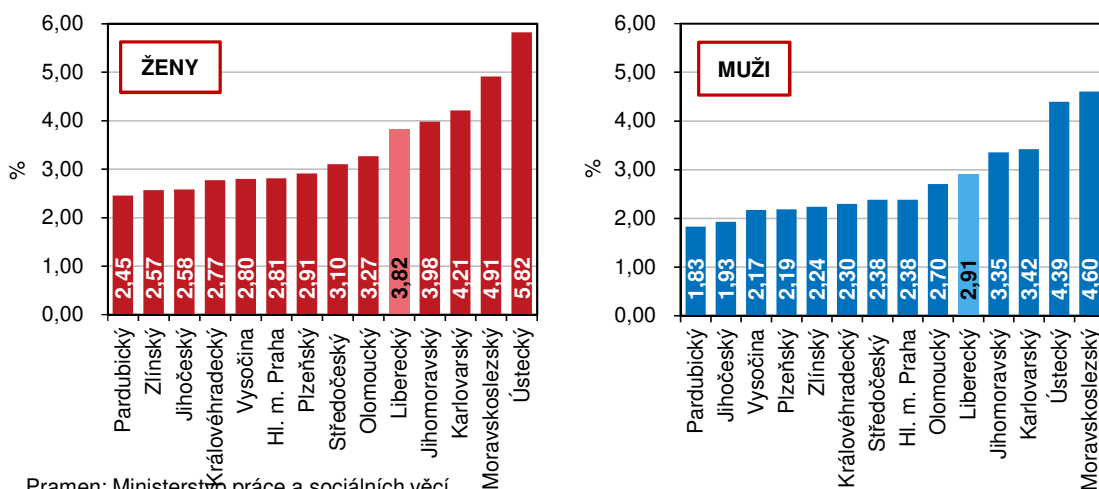
Nezaměstnanost podle krajů k 31. 5. 2022



Pramen: Ministerstvo práce a sociálních věcí

Meziměsíčně nižší podíl nezaměstnaných zaznamenaly všechny kraje České republiky. Celorepublikový průměr se snížil o 0,12 p. b. na 3,19 %. Nejvýrazněji nezaměstnanost poklesla v Kraji Vysočina a v Ústeckém kraji (shodně -0,18 p. b.), nejméně v hlavním městě Praze (-0,05 p. b.). Napříč regiony České republiky se pak podíl nezaměstnaných pohyboval v rozmezí od 2,13 % v Pardubickém kraji do 5,09 % v Ústeckém kraji. Nezaměstnanost v Libereckém kraji převyšovala celorepublikový průměr o 0,17 p. b. a přes dosažené výsledky byla mezi kraji 5. nejvyšší.

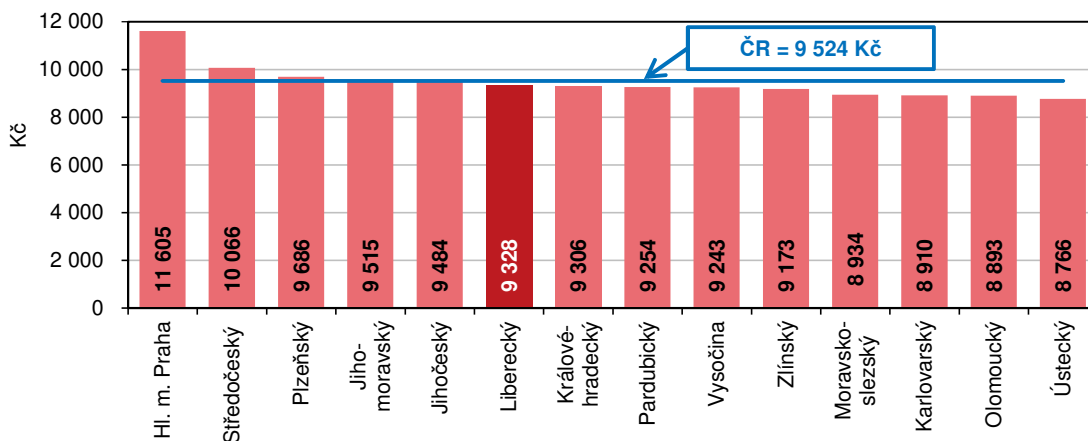
Podíl nezaměstnaných podle pohlaví a krajů k 31. 5. 2022



Pramen: Ministerstvo práce a sociálních věcí

KOMENTÁŘ

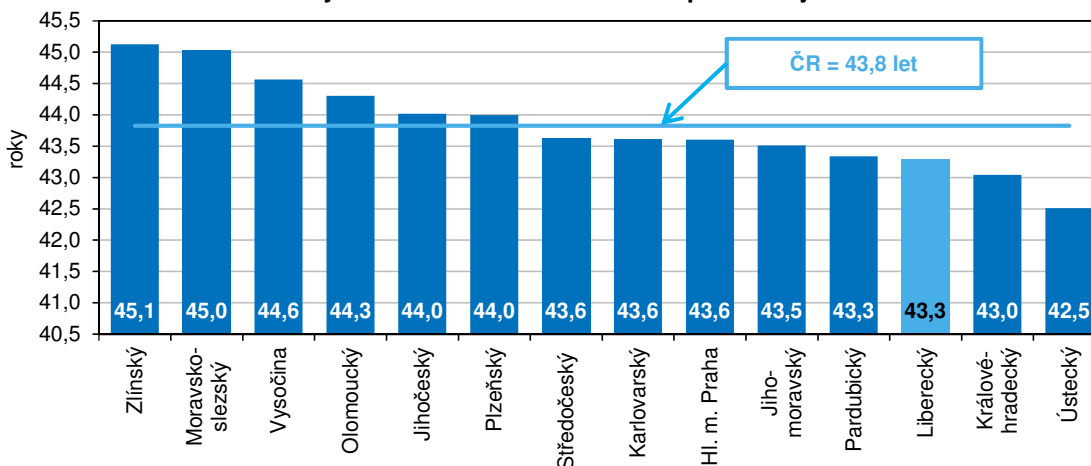
Průměrná výše měsíční podpory v nezaměstnanosti podle krajů k 31. 5. 2022



Pramen: Ministerstvo práce a sociálních věcí

K 31. 5. 2022 úřady práce v Libereckém kraji evidovaly 10 493 neumístěných uchazečů o zaměstnání, což je o 502 osob (4,6 %) méně než na konci dubna 2022. Většinu uvedených uchazečů tvořily ženy (55,3 %). Počet nezaměstnaných žen se meziměsíčně snížil o 140 osob (-2,4 %) na 5 805 osob, počet mužů se snížil o 362 osob (-7,2 %) na 4 688 osob. Zastoupení osob se zdravotním postižením mezi uchazeči o zaměstnání dosáhlo 15,7 %, absolventi a mladiství představovali 4,9 % nezaměstnaných. Podmínku dosažitelnosti splnilo 9 217 uchazečů ve věku 15–64 let, tedy 87,8 % z celkového počtu nezaměstnaných. Podpora v nezaměstnanosti byla vyplácena 3 606 uchazečům (tj. 34,4 % všech uchazečů) a její průměrná výše dosáhla 9 328 Kč, tj. o 196 Kč méně než činil republikový průměr (9 524 Kč). Uchazeči o zaměstnání v našem kraji bylo v průměru 43,3 let.

Průměrný věk uchazečů o zaměstnání podle krajů k 31. 5. 2022



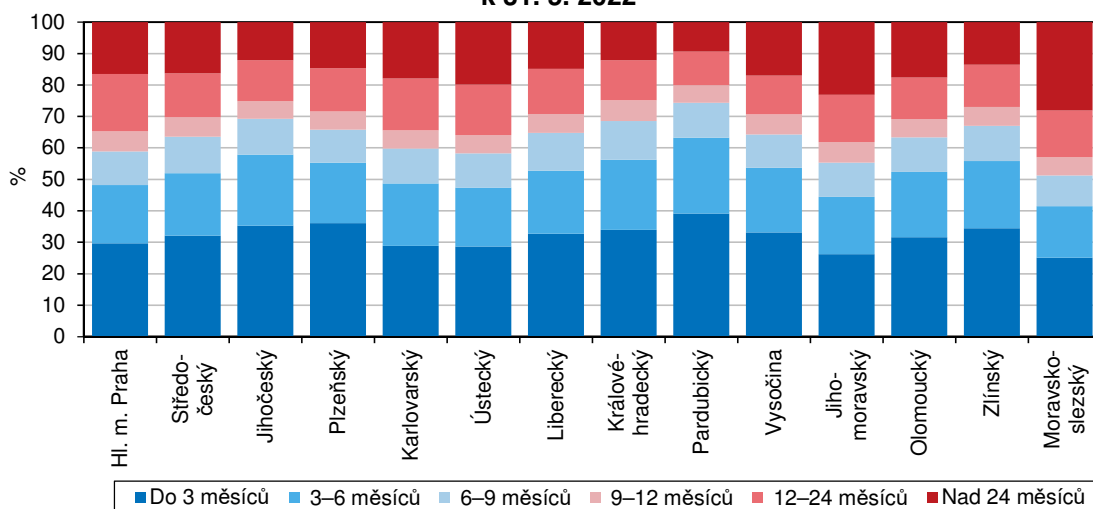
Pramen: Ministerstvo práce a sociálních věcí

Nabídka volných pracovních míst na konci května tohoto roku čítala 9 096 pozic, tedy o 158 míst (1,7 %) méně než na konci dubna 2022. Během května 2022 bylo 1 285 míst nově nahlášeno, 174 míst obsazeno, 1 287 pozic zrušeno a 18 pozic uvolněno. Pro osoby se zdravotním

KOMENTÁŘ

postižením bylo určeno 523 míst (5,7 % všech volných pozic), absolventům a mladistvým vyhovovalo 1 989 míst (21,9 %).

Struktura uchazečů o zaměstnání podle délky nezaměstnanosti a podle krajů k 31. 5. 2022



Pramen: Ministerstvo práce a sociálních věcí

V Libereckém kraji na jedno volné pracovní místo připadlo 1,15 uchazečů o zaměstnání, tj. o 0,46 uchazečů více než v průměru za Českou republiku (0,70 uchazečů). Napříč kraji České republiky se tento ukazatel pohyboval v rozmezí od 0,27 uchazečů v hlavním městě Praze do 2,66 uchazečů v Moravskoslezském kraji. Hodnota za Liberecký kraj byla 5. nejvyšší. V rámci okresů Libereckého kraje nejméně uchazečů na jedno volné pracovní místo připadlo v okrese Liberec (0,84 uchazečů, tj. 38. příčka celorepublikového meziokresního žebříčku), nejvíce pak v okrese Česká Lípa (1,94 uchazečů, tj. 65. příčka). První místo mezi 77 okresy České republiky patřilo okresu Praha-východ, ve kterém na 1 volné místo připadlo 0,12 uchazečů. Poslední příčku žebříčku obsadil s 9,68 uchazeči na 1 volné místo okres Karviná.

Kontakt:

Aleš Krejza

Krajská správa ČSÚ v Liberci

Oddělení informačních služeb

Tel.: 485 238 811

E-mail: infoservislbcc@czso.cz

KOMENTÁŘ

Přílohy:

Nezaměstnanost v České republice podle krajů a v okresech Libereckého kraje k 31. 5. 2022

Pramen: Ministerstvo práce a sociálních věcí ČR

	Uchazeči o zaměstnání v evidenci úřadů práce		z toho			Podíl nezaměstnaných na obyvatelstvu (%) ¹⁾			Pracovní místa v evidenci úřadů práce		Uchazeči o zaměstnání na 1 pracovní místo v evidenci úřadů práce
	celkem	meziměstní index	dosažitelní ve věku 15–64 let	ženy	s podporou v nezaměstnanosti	celkem	ženy	muži	celkem	meziměstní index	
Česká republika	235 468	96,6	211 972	126 217	72 449	3,19	3,51	2,88	337 331	98,0	0,70
v tom kraje:											
Hl. m. Praha	23 728	98,8	21 385	12 659	6 787	2,59	2,81	2,38	88 625	99,8	0,27
Středočeský	26 720	97,6	23 981	14 807	9 119	2,73	3,10	2,38	60 695	98,6	0,44
Jihočeský	10 193	95,0	8 962	5 717	3 890	2,24	2,58	1,93	19 646	98,0	0,52
Plzeňský	10 480	96,9	9 293	5 821	3 631	2,54	2,91	2,19	24 635	86,5	0,43
Karlovarský	7 604	96,4	6 863	4 090	1 871	3,81	4,21	3,42	6 533	98,0	1,16
Ústecký	28 389	96,9	25 859	15 794	7 038	5,09	5,82	4,39	13 858	98,2	2,05
Liberecký	10 493	95,4	9 217	5 805	3 606	3,35	3,82	2,91	9 096	98,3	1,15
v tom okresy:											
Česká Lípa	2 040	90,8	1 754	1 164	775	2,69	3,19	2,22	1 051	102,8	1,94
Jablonec n. N.	2 231	96,6	1 991	1 278	716	3,57	4,18	2,98	1 152	100,8	1,94
Liberec	4 447	97,9	3 812	2 416	1 450	3,47	3,85	3,11	5 281	97,5	0,84
Semily	1 775	93,7	1 660	947	665	3,76	4,22	3,34	1 612	96,5	1,10
Královéhradecký	9 584	96,0	8 483	5 097	3 448	2,53	2,77	2,30	12 790	99,5	0,75
Pardubický	7 662	94,3	6 883	4 255	3 210	2,13	2,45	1,83	18 552	99,3	0,41
Vysočina	8 782	94,4	7 836	4 751	3 421	2,47	2,80	2,17	10 641	100,6	0,83
Jihomoravský	30 189	96,5	27 301	15 896	8 900	3,66	3,98	3,35	34 943	98,5	0,86
Olomoucký	12 789	95,2	11 611	6 821	4 086	2,98	3,27	2,70	10 048	99,5	1,27
Zlínský	9 704	95,6	8 634	4 981	3 710	2,40	2,57	2,24	12 551	97,8	0,77
Moravskoslezský	39 151	97,3	35 664	19 723	9 732	4,75	4,91	4,60	14 718	98,7	2,66

¹⁾ podíl nezaměstnaných na obyvatelstvu = počet dosažitelných uchazečů o zaměstnání ve věku 15–64 let / počet obyvatel ve věku 15–64 let v %

KOMENTÁŘ

Uchazeči o zaměstnání a pracovní místa v evidenci úřadů práce v Libereckém kraji a jeho okresech k 31. 5. 2022

Pramen: Ministerstvo práce a sociálních věcí ČR

	Liberecký kraj	v tom okresy			
		Česká Lípa	Jablonec nad Nisou	Liberec	Semily
Uchazeči o zaměstnání v evidenci úřadu práce					
stav ke konci minulého měsíce	10 995	2 247	2 309	4 544	1 895
nově hlášení	1 446	309	293	618	226
uchazeči s ukončenou evidencí a uchazeči vyřazení z evidence	1 948	516	371	715	346
v tom:					
umístění celkem	1 323	358	245	457	263
z toho úřadem práce	482	189	110	154	29
vyřazení ¹⁾	257	73	54	97	33
ostatní	368	85	72	161	50
stav ke konci sledovaného měsíce	10 493	2 040	2 231	4 447	1 775
z toho:					
dosažitelní ve věku 15–64 let	9 217	1 754	1 991	3 812	1 660
ženy	5 805	1 164	1 278	2 416	947
z toho dosažitelné ve věku 15–64 let	5 113	1 010	1 146	2 062	895
osoby se zdravotním postižením	1 648	389	336	619	304
absolventi a mladiství	515	120	115	177	103
Pracovní místa v evidenci úřadu práce					
stav ke konci minulého měsíce	9 254	1 022	1 143	5 419	1 670
nově hlášená místa	1 285	246	167	759	113
obsazená místa	174	26	4	50	94
zrušená místa	1 287	193	160	852	82
uvolněná místa	18	2	6	5	5
stav ke konci sledovaného měsíce	9 096	1 051	1 152	5 281	1 612
z toho pro:					
osoby se zdravotním postižením	523	79	73	279	92
absolventy a mladistvé	1 989	305	250	992	442
Uchazeči o zaměstnání v evidenci úřadu práce s podporou v nezaměstnanosti	3 606	775	716	1 450	665
z toho:					
dosažitelní ve věku 15–64 let	3 426	727	687	1 367	645
ženy	2 076	465	431	805	375
osoby se zdravotním postižením	540	149	99	182	110
absolventi a mladiství	30	11	3	6	10

¹⁾ podle § 30 odst. 2 Zákona o zaměstnanosti č. 435/2004 Sb.

KOMENTÁŘ

Podíl nezaměstnaných na obyvatelstvu podle okresů České republiky k 31. 5. 2022

Pramen: Ministerstvo práce a sociálních věcí ČR

	Podíl nezaměstnaných na obyvatelstvu ¹⁾ (%)	Pořadí		Podíl nezaměstnaných na obyvatelstvu ¹⁾ (%)	Pořadí
Česká republika	3,19	x			
v tom okres:					
Praha-východ	1,13	1.	Žďár nad Sázavou	2,78	40.
Pelhřimov	1,46	2.	Tábor	2,85	41.
Praha-západ	1,46	3.	Frýdek-Místek	2,87	42.
Benešov	1,64	4.	Šumperk	2,92	43.
Rychnov nad Kněžnou	1,68	5.	Tachov	2,95	44.
Jindřichův Hradec	1,68	6.	Trutnov	2,95	45.
Plzeň-jih	1,79	7.	Vsetín	3,00	46.
Jičín	1,89	8.	Třebíč	3,04	47.
Zlín	1,92	9.	Domažlice	3,06	48.
České Budějovice	1,94	10.	Litoměřice	3,09	49.
Ústí nad Orlicí	2,00	11.	Beroun	3,09	50.
Klatovy	2,04	12.	Rokycany	3,14	51.
Vyškov	2,06	13.	Český Krumlov	3,31	52.
Chrudim	2,09	14.	Náchod	3,33	53.
Mladá Boleslav	2,10	15.	Liberec	3,47	54.
Prachatice	2,11	16.	Kolín	3,48	55.
Strakonice	2,15	17.	Jablonec nad Nisou	3,57	56.
Pardubice	2,16	18.	Nymburk	3,58	57.
Prostějov	2,19	19.	Příbram	3,62	58.
Písek	2,21	20.	Semily	3,76	59.
Svitavy	2,28	21.	Přerov	3,97	60.
Havlíčkův Brod	2,31	22.	Jeseník	4,02	61.
Uherské Hradiště	2,37	23.	Mělník	4,02	62.
Jihlava	2,38	24.	Karlovy Vary	4,04	63.
Hradec Králové	2,42	25.	Kladno	4,29	64.
Kroměříž	2,48	26.	Teplice	4,31	65.
Plzeň-sever	2,55	27.	Brno-město	4,48	66.
Rakovník	2,59	28.	Znojmo	4,59	67.
Plzeň-město	2,59	29.	Hodonín	4,63	68.
Praha	2,59	30.	Sokolov	4,70	69.
Nový Jičín	2,62	31.	Děčín	4,71	70.
Cheb	2,64	32.	Ostrava-město	5,24	71.
Kutná Hora	2,65	33.	Louny	5,42	72.
Olomouc	2,66	34.	Ústí nad Labem	5,42	73.
Brno-venkov	2,69	35.	Bruntál	5,61	74.
Česká Lípa	2,69	36.	Chomutov	6,24	75.
Břeclav	2,74	37.	Most	6,63	76.
Opava	2,74	38.	Karviná	8,21	77.
Blansko	2,78	39.			

¹⁾ podíl nezaměstnaných na obyvatelstvu = počet dosažitelných uchazečů o zaměstnání ve věku 15–64 let / počet obyvatel ve věku 15–64 let v %

KOMENTÁŘ

Meziměsíční změna počtu nezaměstnaných podle okresů České republiky (květen 2022/(duben 2022))

Pramen: Ministerstvo práce a sociálních věcí ČR

	Meziměsíční přírůstek/úbytek počtu nezaměstnaných (%)	Pořadí		Meziměsíční přírůstek/úbytek počtu nezaměstnaných (%)	Pořadí
Česká republika	-3,4	x			
v tom okres:					
Chrudim	-11,4	1.	Karlovy Vary	-3,7	40.
Litoměřice	-11,2	2.	Pardubice	-3,6	41.
Jeseník	-10,9	3.	Tábor	-3,4	42.
Prachatice	-10,9	4.	Jablonec nad Nisou	-3,4	43.
Klatovy	-10,8	5.	Teplice	-3,4	44.
Česká Lípa	-9,2	6.	Přerov	-3,2	45.
Znojmo	-8,6	7.	Zlín	-3,1	46.
Svitavy	-8,5	8.	Sokolov	-3,1	47.
Český Krumlov	-8,3	9.	Uherské Hradiště	-3,1	48.
Jindřichův Hradec	-7,9	10.	Olomouc	-3,1	49.
Rakovník	-7,0	11.	Blansko	-3,0	50.
Šumperk	-6,9	12.	Rokycany	-2,8	51.
Třebíč	-6,8	13.	Děčín	-2,6	52.
Vsetín	-6,6	14.	Vyškov	-2,5	53.
Bruntál	-6,4	15.	Jičín	-2,4	54.
Semily	-6,3	16.	Brno-venkov	-2,2	55.
Havlíčkův Brod	-6,0	17.	Liberec	-2,1	56.
Náchod	-6,0	18.	Chomutov	-2,0	57.
Louny	-5,8	19.	Příbram	-2,0	58.
Nový Jičín	-5,8	20.	Plzeň-jih	-1,9	59.
Kutná Hora	-5,6	21.	Ostrava-město	-1,9	60.
Hodonín	-5,4	22.	Plzeň-sever	-1,6	61.
Jihlava	-5,2	23.	Mělník	-1,5	62.
Břeclav	-5,2	24.	Brno-město	-1,4	63.
Tachov	-5,2	25.	Plzeň-město	-1,4	64.
Strakonice	-5,1	26.	České Budějovice	-1,3	65.
Kolín	-5,0	27.	Kladno	-1,3	66.
Žďár nad Sázavou	-4,9	28.	Praha	-1,2	67.
Prostějov	-4,9	29.	Karviná	-1,0	68.
Písek	-4,9	30.	Ústí nad Orlicí	-0,9	69.
Opava	-4,5	31.	Most	-0,9	70.
Cheb	-4,3	32.	Benešov	-0,8	71.
Trutnov	-4,3	33.	Rychnov nad Kněžnou	-0,8	72.
Kroměříž	-3,9	34.	Praha-východ	-0,7	73.
Nymburk	-3,8	35.	Beroun	-0,4	74.
Frýdek-Místek	-3,7	36.	Domažlice	0,1	75.
Mladá Boleslav	-3,7	37.	Ústí nad Labem	0,2	76.
Hradec Králové	-3,7	38.	Praha-západ	0,4	77.
Pelhřimov	-3,7	39.			

KOMENTÁŘ

Počet uchazečů na 1 volné pracovní místo v evidenci úřadů práce podle okresů České republiky k 31. 5. 2022

Pramen: Ministerstvo práce a sociálních věcí ČR

	Počet uchazečů na 1 volné pracovní místo v evidenci úřadů práce	Pořadí		Počet uchazečů na 1 volné pracovní místo v evidenci úřadů práce	Pořadí
Česká republika	0,70	x			
v tom okres:					
Praha-východ	0,12	1.	Prostějov	0,88	40.
Mladá Boleslav	0,20	2.	Vsetín	0,90	41.
Tachov	0,23	3.	Uherské Hradiště	0,90	42.
Pelhřimov	0,25	4.	Havlíčkův Brod	0,94	43.
Praha	0,27	5.	Rokycany	1,00	44.
Praha-západ	0,27	6.	Nový Jičín	1,03	45.
Český Krumlov	0,29	7.	Olomouc	1,06	46.
Pardubice	0,32	8.	Náchod	1,10	47.
Plzeň-jih	0,38	9.	Semily	1,10	48.
Plzeň-město	0,38	10.	Trutnov	1,15	49.
Benešov	0,41	11.	Břeclav	1,21	50.
Klatovy	0,41	12.	Chomutov	1,21	51.
Ústí nad Orlicí	0,42	13.	Kroměříž	1,21	52.
Beroun	0,43	14.	Šumperk	1,26	53.
Rychnov nad Kněžnou	0,45	15.	Strakonice	1,29	54.
Cheb	0,46	16.	Kladno	1,38	55.
Prachatice	0,47	17.	Teplice	1,42	56.
Chrudim	0,48	18.	Litoměřice	1,58	57.
Domažlice	0,49	19.	Karlovy Vary	1,58	58.
Zlín	0,50	20.	Třebíč	1,60	59.
Tábor	0,51	21.	Blansko	1,61	60.
České Budějovice	0,52	22.	Frýdek-Místek	1,64	61.
Mělník	0,53	23.	Žďár nad Sázavou	1,71	62.
Kolín	0,55	24.	Přerov	1,89	63.
Jihlava	0,56	25.	Jablonec nad Nisou	1,94	64.
Hradec Králové	0,56	26.	Česká Lípa	1,94	65.
Brno-město	0,59	27.	Hodonín	2,10	66.
Svitavy	0,61	28.	Ostrava-město	2,12	67.
Písek	0,63	29.	Znojmo	2,18	68.
Kutná Hora	0,63	30.	Opava	2,20	69.
Brno-venkov	0,70	31.	Jeseník	2,35	70.
Jičín	0,73	32.	Děčín	2,52	71.
Jindřichův Hradec	0,74	33.	Louny	2,63	72.
Příbram	0,76	34.	Sokolov	2,93	73.
Nymburk	0,78	35.	Bruntál	3,75	74.
Rakovník	0,81	36.	Most	3,83	75.
Vyškov	0,82	37.	Ústí nad Labem	4,11	76.
Liberec	0,84	38.	Karviná	9,68	77.
Plzeň-sever	0,85	39.			