

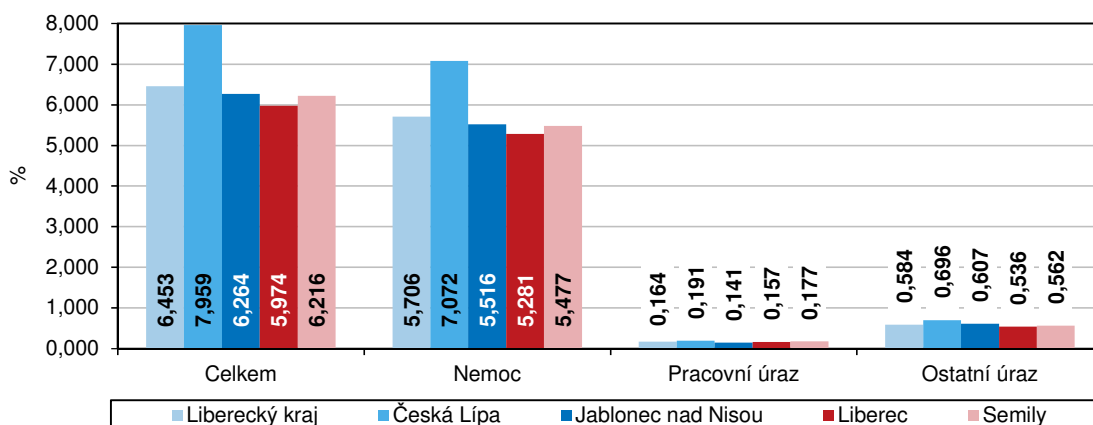
## KOMENTÁŘ

8. 6. 2022

### Dočasná pracovní neschopnost pro nemoc a úraz v Libereckém kraji v roce 2021

Průměrné procento pracovní neschopnosti v Libereckém kraji meziročně nepatrně pokleslo na 6,453 % a i přesto bylo v rámci mezikrajského srovnání 3. nejvyšší. Prvenství máš náš kraj v počtu nově hlášených případů dočasné pracovní neschopnosti v přepočtu na 100 pojištěnců.

Průměrné procento dočasné pracovní neschopnosti v Libereckém kraji



V roce 2021 bylo v Libereckém kraji v průměru evidováno 150 867 nemocensky pojištěných osob, tj. o 206 osob (0,1 %) více než v roce 2020. Z uvedeného počtu představovaly 49,4 % ženy, mladiství byli zastoupeni z 0,2 %. Z pohledu okresů Libereckého kraje se na tomto přírůstku podílel pouze okres Liberec (+761 osob), ve zbývajících okresech se počet nemocensky pojištěných snížil (nejvýrazněji v okrese Semily, a to 341 osob a 1,4 %).

Počet nově hlášených případů dočasné pracovní neschopnosti v Libereckém kraji se ve srovnání s předchozím rokem zvýšil o 14,5 % na 109 926 událostí. Důvodem byla pokračující pandemie covidu-19 a tím spojené karantény, při které mají pojištěnci také nárok na nemocenské. Meziroční nárůst nově hlášených případů vykazaly také všechny okresy Libereckého kraje, absolutně nejvyšší byl vykázan v okrese Česká Lípa (+4 332 případů, relativní v okrese Liberec (+25,1 %)). Na ženy připadalo 49,6 % nově hlášených případů, na muže 50,4 % případů. Nová pracovní neschopnost se z převážné většiny týkala nemoci (93,0 %). A to jak v případě žen (94,9 %), které se na počtu nových případů podílely 50,6 %, tak v případě mužů (91,1 %, 49,4% podíl na celkovém počtu nových případů). Dočasná pracovní neschopnost v důsledku pracovního úrazu tvořila 1,4 % nově hlášených případů, na muže připadlo 69,0 % událostí. Ostatní úrazy byly příčinou 5,6 % případů a také v tomto případě dominovali muži (62,7 % případů).

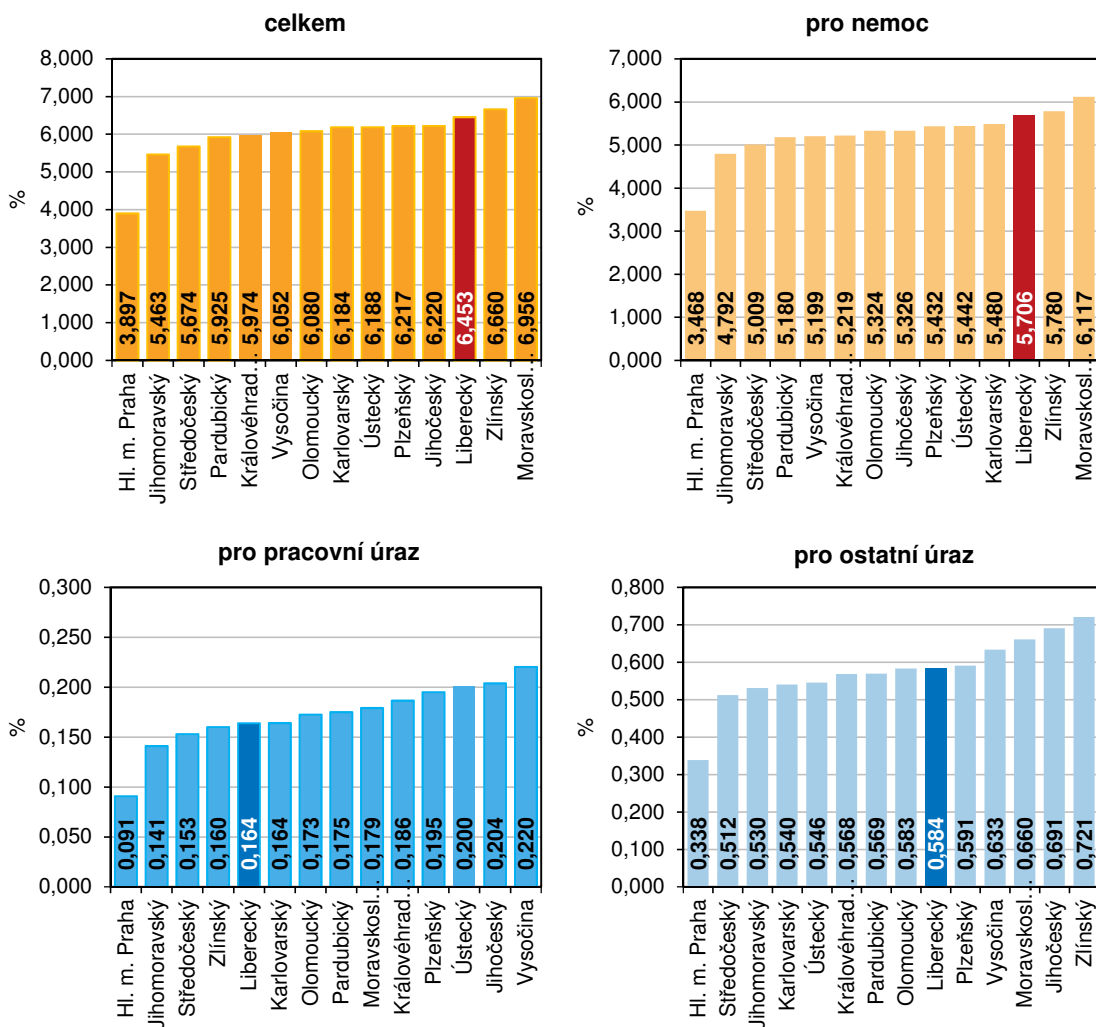
Při přepočtu na 100 pojištěnců připadlo v roce 2021 v Libereckém kraji 72,86 nově hlášených případů dočasné pracovní neschopnosti, tj. o 9,13 případů (14,3 %) více než v roce 2020. V rámci

## KOMENTÁŘ

mezikrajského žebříčku se jednalo o nejvyšší hodnotu, která se o 14,35 případů pohybuje nad údajem za Českou republiku. Na opačné straně žebříčku se umístilo hlavní město Praha s 43,62 nově nahlášenými případy na 100 pojištěnců. Mezi okresy kraje byla krajská hodnota překročena v okrese Česká Lípa (77,56 případů) a v okrese Liberec (73,69 případů). Na 100 pojištěnců pak připadlo 67,75 nově hlášených případů pro nemoc, 1,05 případů pro pracovní úraz a 4,06 případů pro ostatní úraz. Z pohledu pohlaví na 100 pojištěných žen v našem kraji připadlo 73,04 případů, na 100 mužů 72,69 případů. Obě tyto hodnoty jsou opět nejvyšší mezi všemi kraji.

Průměrné procento dočasné pracovní neschopnosti udává, kolik ze 100 pojištěnců je průměrně každý den v dočasné pracovní neschopnosti pro nemoc či úraz. Hodnota tohoto ukazatele v roce 2021 v Libereckém kraji dosáhla 6,453 % (6,880 % v případě žen, 6,036 % v případě mužů). Celková nemocnost se meziročně nepatrně snížila o 0,053 procentních bodů (p. b.), republikový průměr překročila o 0,928 p. b. Mezi okresy našeho kraje byla nejvyšší hodnota vykázána v okrese Česká Lípa (7,959 %), nejnižší v okrese Liberec (5,974 %).

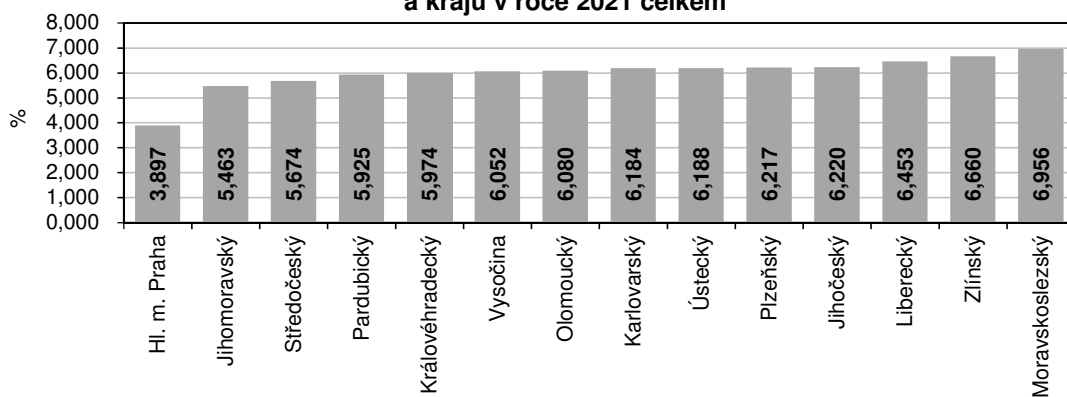
### Průměrné procento dočasné pracovní neschopnosti podle krajů za rok 2021



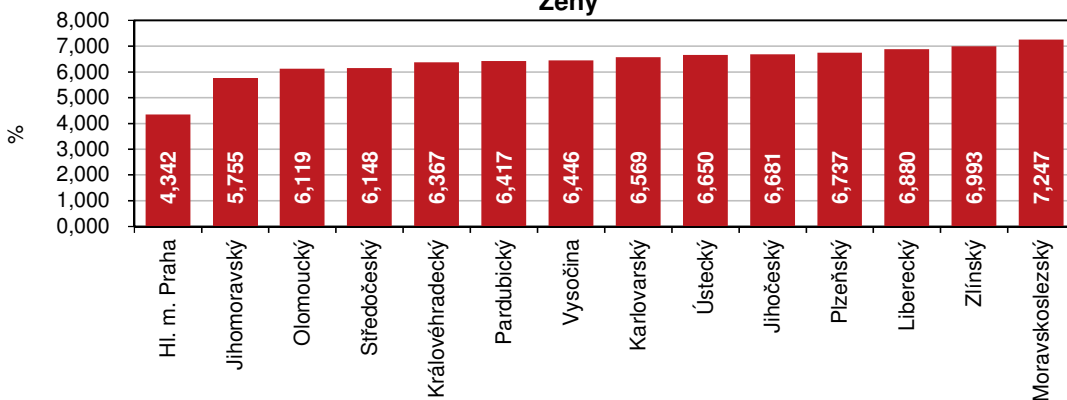
## KOMENTÁŘ

V krajích České republiky se nemocnost meziročně vyvíjela rozdílně. Snížení vykázalo 5 krajů (hl. město Praha, Liberecký kraj, Kraj Vysočina, Zlínský a Moravskoslezský kraj), nejvýraznější pak o 0,381 p. b. ve Zlínském kraji. Ve zbývajících 9 krajích došlo k nárůstu, nejvyšší přírůstek byl vykázán v Ústeckém kraji (+0,365 p. b.). Nejnížší průměrné procento dočasné pracovní neschopnosti ve výši 3,897 % dosáhlo hlavní město Praha, nejvyšší ve výši 6,956 % Moravskoslezský kraj. Hodnota evidovaná v Libereckém kraji byla 3. nejvyšší.

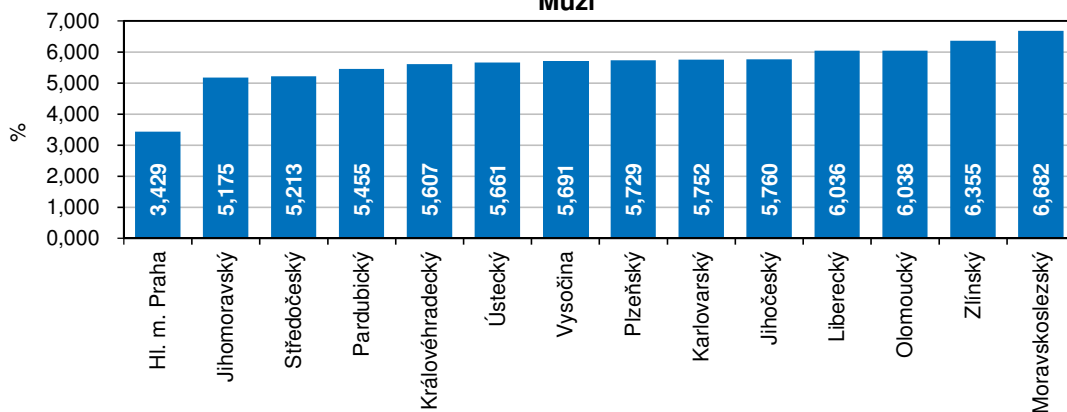
**Průměrné procento dočasné pracovní neschopnosti podle pohlaví a krajů v roce 2021 celkem**



### Ženy



### Muži



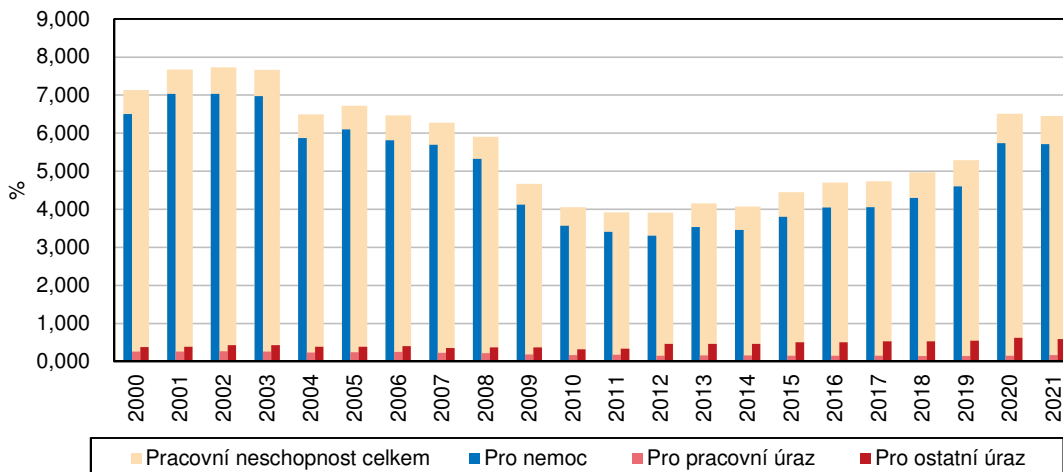
Oddělení informačních služeb – Krajská správa ČSÚ v Liberci

Informace o inflaci, HDP, obyvatelstvu, průměrných mzdách a mnohé další najdete na stránkách

Českého statistického úřadu: [www.liberec.czso.cz](http://www.liberec.czso.cz) | tel.: 485 238 811, e-mail: [infoservislbc@czso.cz](mailto:infoservislbc@czso.cz)

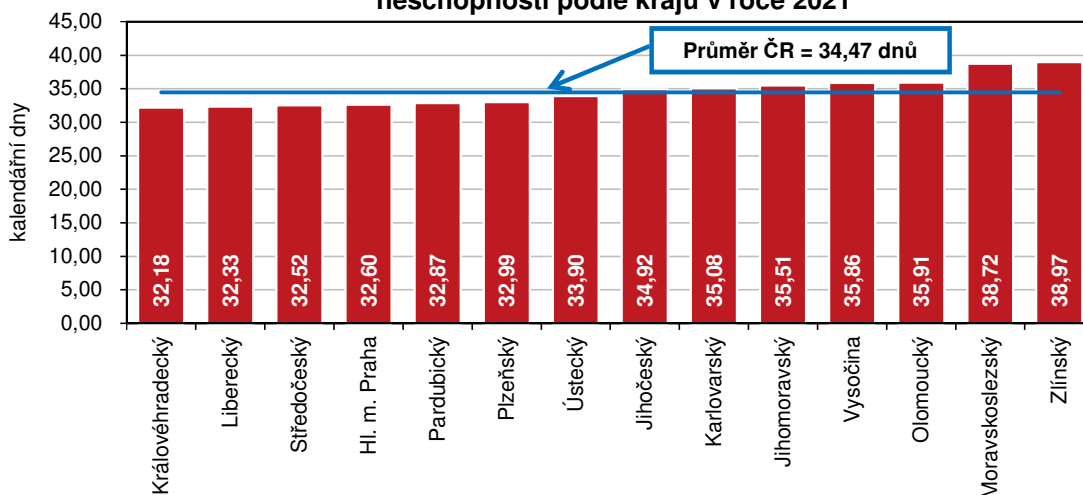
## KOMENTÁŘ

### Průměrné procento dočasné pracovní neschopnosti v Libereckém kraji podle příčiny



Denně bylo v roce 2021 v průměru v Libereckém kraji 9 736 osob práce neschopných (o 66 osob a 0,7 % méně než v roce 2020). Pro nemoc bylo neschopno pracovat 8 608 osob, pro pracovní úraz 247 osob a pro ostatní úrazy 881 osob.

### Průměrná doba trvání 1 nově hlášeného případu dočasné pracovní neschopnosti podle krajů v roce 2021

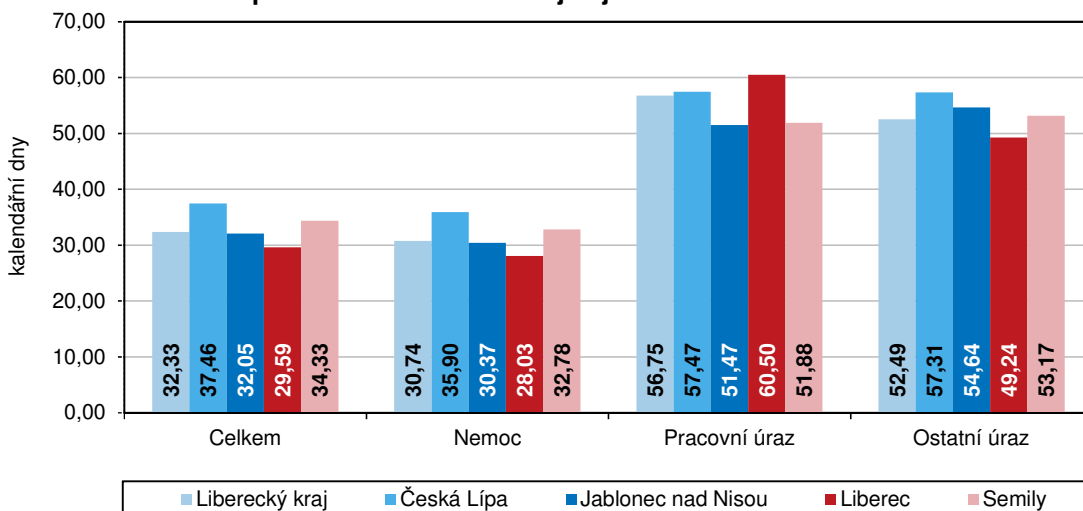


Průměrná doba trvání 1 případu dočasné pracovní neschopnosti v Libereckém kraji v roce 2021 dosáhla 32,33 dnů, tj. o 5,03 dnů méně než v roce 2020. Pracovní neschopnost pro nemoc trvala v průměru 30,74 dnů a meziročně se zkrátila o 4,73 dny, pro pracovní úraz 56,75 dnů (-2,29 dnů) a pro ostatní úrazy 52,49 dnů (-9,86 dnů). Celková hodnota se o 2,14 dnů pohybovala pod republikovým průměrem, mezi kraji byla 2. nejnižší. Nejkratší průměrná doba trvání byla vykázána v Královéhradeckém kraji (32,18 dnů), nejdelší ve Zlínském kraji (38,97 dnů). V okresech

## KOMENTÁŘ

Libereckého kraje nejnižší hodnota ukazatele byla dosažena v okrese Liberec (29,59 dnů), nejvyšší v okrese Česká Lípa (37,46 dnů).

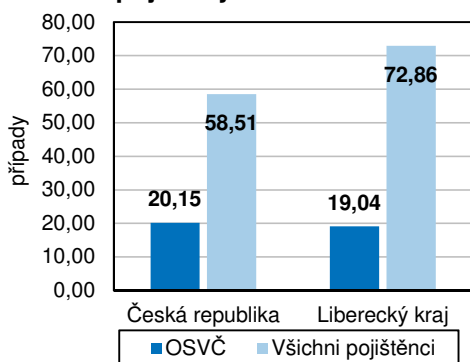
### Průměrná doba trvání 1 nově hlášeného případu dočasné pracovní neschopnosti v Libereckém kraji a jeho okresech v roce 2021



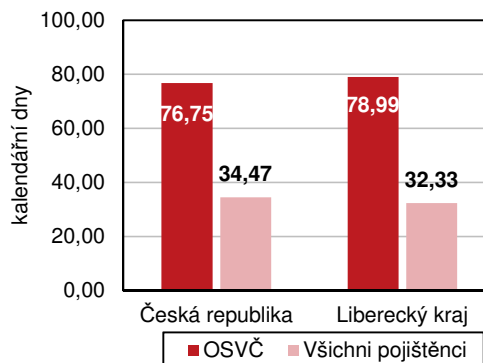
V roce 2021 bylo v Libereckém kraji v průměru nemocensky pojištěno 3 609 samostatně výdělečně činných osob (OSVČ). Ty nahlásily 687 případů pracovní neschopnosti, tj. v přepočtu na 100 osob 19,04 případů. Průměrná doba trvání 1 případu dočasné pracovní neschopnosti dosáhla 78,99 dnů, průměrné procento dočasné pracovní neschopnosti OSVČ činilo 4,119 %.

### Pracovní neschopnost u OSVČ a většinové populace v kraji

#### Nově hlášené případy pracovní neschopnosti na 100 nemocensky pojištěných v roce 2021



#### Průměrná doba trvání 1 případu pracovní neschopnosti v roce 2021



V roce 2021 bylo v Libereckém kraji způsobeno 1 549 úrazů s pracovní neschopností delší než 3 dny, přičemž častěji se staly mužům (68,8% podíl na celkovém počtu). Mladiství nově nahlásili 6 případů pracovní neschopnosti pro pracovní úraz.

## KOMENTÁŘ

Více v publikaci [„Pracovní neschopnost pro nemoc a úraz v České republice - rok 2021“](#)

### Kontakt:

Ondřej Beneš

**Krajská správa ČSÚ v Liberci**

Oddělení informačních služeb

Tel.: 485 238 811

E-mail: [infoservislbc@czso.cz](mailto:infoservislbc@czso.cz)

**KOMENTÁŘ**

Přílohy:

**Charakteristiky dočasné pracovní neschopnosti podle krajů v roce 2021**

	Průměrný počet nemocensky pojištěných	Dočasná pracovní neschopnost					Průměrný denní stav dočasně práce neschopných
		nově hlášené případy	kalendářní dny	nově hlášené případy na 100 nemocensky pojištěných	průměrné procento	průměrná doba trvání 1 nově hlášeného případu (kalendářní dny)	
<b>Česká republika</b>	<b>4 708 165</b>	<b>2 754 773</b>	<b>94 949 567</b>	<b>58,51</b>	<b>5,525</b>	<b>34,47</b>	<b>260 136</b>
v tom kraje:							
Hl. město Praha	1 257 441	548 544	17 884 094	43,62	3,897	32,60	48 998
Středočeský	462 476	294 536	9 578 149	63,69	5,674	32,52	26 242
Jihočeský	232 041	150 856	5 268 264	65,01	6,220	34,92	14 434
Plzeňský	226 814	156 010	5 147 085	68,78	6,217	32,99	14 102
Karlovarský	80 287	51 659	1 812 310	64,34	6,184	35,08	4 965
Ústecký	275 733	183 720	6 228 037	66,63	6,188	33,90	17 063
<b>Liberecký</b>	<b>150 867</b>	<b>109 926</b>	<b>3 553 637</b>	<b>72,86</b>	<b>6,453</b>	<b>32,33</b>	<b>9 736</b>
v tom okres:							
Česká Lípa	29 772	23 090	864 867	77,56	7,959	37,46	2 369
Jablonec nad Nisou	25 987	18 539	594 143	71,34	6,264	32,05	1 628
Liberec	71 556	52 733	1 560 280	73,69	5,974	29,59	4 275
Semily	23 553	15 564	534 347	66,08	6,216	34,33	1 464
Královéhradecký	200 777	136 057	4 377 647	67,77	5,974	32,18	11 994
Pardubický	204 005	134 216	4 411 634	65,79	5,925	32,87	12 087
Vysočina	177 136	109 115	3 913 127	61,60	6,052	35,86	10 721
Jihomoravský	514 708	289 031	10 264 067	56,15	5,463	35,51	28 121
Olomoucký	235 683	145 638	5 229 845	61,79	6,080	35,91	14 328
Zlínský	224 714	140 194	5 462 777	62,39	6,660	38,97	14 967
Moravskoslezský	465 483	305 271	11 818 894	65,58	6,956	38,72	32 381

**KOMENTÁŘ**
**Dočasná pracovní neschopnost pro nemoc a úraz v Libereckém kraji**

	2015	2016	2017	2018	2019	2020	2021
Průměrný počet osob nemocensky pojištěných	148 893	149 774	152 194	155 680	154 754	150 662	150 867
Nově hlášené případy dočasné pracovní neschopnosti	60 126	64 680	67 402	74 864	77 049	96 024	109 926
v tom:							
pro nemoc	53 213	57 413	59 996	67 330	69 474	89 101	102 211
pro pracovní úrazy	1 660	1 677	1 729	1 631	1 584	1 445	1 591
pro ostatní úrazy	5 253	5 590	5 677	5 903	5 991	5 478	6 124
Kalendářní dny dočasné pracovní neschopnosti	2 417 771	2 577 424	2 628 476	2 821 607	2 989 660	3 587 650	3 553 637
v tom:							
pro nemoc	2 063 885	2 216 451	2 250 834	2 439 996	2 599 615	3 160 755	3 141 889
pro pracovní úrazy	80 548	83 260	85 147	81 854	80 091	85 311	90 289
pro ostatní úrazy	273 338	277 713	292 495	299 757	309 954	341 584	321 459
Nově hlášené případy dočasné pracovní neschopnosti na 100 nemocensky pojištěných	40,38	43,19	44,29	48,09	49,79	63,73	72,86
v tom:							
pro nemoc	35,74	38,33	39,42	43,25	44,89	59,14	67,75
pro pracovní úrazy	1,11	1,12	1,14	1,05	1,02	0,96	1,05
pro ostatní úrazy	3,53	3,73	3,73	3,79	3,87	3,64	4,06
Průměrný denní stav dočasné práce neschopných (osoby)	6 624	7 042	7 201	7 730	8 191	9 802	9 736
v tom:							
pro nemoc	5 654	6 056	6 167	6 685	7 122	8 636	8 608
pro pracovní úrazy	221	227	233	224	219	233	247
pro ostatní úrazy	749	759	801	821	849	933	881
Průměrné procento dočasné pracovní neschopnosti	4,449	4,702	4,732	4,966	5,293	6,506	6,453
v tom:							
pro nemoc	3,798	4,043	4,052	4,294	4,602	5,732	5,706
pro pracovní úrazy	0,148	0,152	0,153	0,144	0,142	0,155	0,164
pro ostatní úrazy	0,503	0,507	0,527	0,528	0,549	0,619	0,584
Průměrná doba trvání 1 případu dočasné pracovní neschopnosti (kalendářní dny)	40,21	39,85	39,00	37,69	38,80	37,36	32,33
v tom:							
pro nemoc	38,79	38,61	37,52	36,24	37,42	35,47	30,74
pro pracovní úrazy	48,52	49,65	49,25	50,19	50,56	59,04	56,75
pro ostatní úrazy	52,03	49,68	51,52	50,78	51,74	62,36	52,49



## KOMENTÁŘ

### Průměrné procento dočasné pracovní neschopnosti podle okresů České republiky v roce 2021

Průměrné procento dočasné pracovní neschopnosti celkem	pořadí	v tom									
		pro nemoc	pořadí	pro pracovní úraz	pořadí	pro ostatní úraz	pořadí				
<b>Česká republika</b>	<b>5,525</b>	<b>x</b>	<b>Česká republika</b>	<b>4,851</b>	<b>x</b>	<b>Česká republika</b>	<b>0,152</b>	<b>x</b>	<b>Česká republika</b>	<b>0,523</b>	<b>x</b>
v tom okres:			v tom okres:			v tom okres:			v tom okres:		
Jeseník	2,820	1.	Jeseník	2,470	1.	Jeseník	0,083	1.	Jeseník	0,267	1.
Hlavní město Praha	3,897	2.	Hlavní město Praha	3,468	2.	Brno-město	0,090	2.	Hlavní město Praha	0,338	2.
Brno-město	4,247	3.	Brno-město	3,785	3.	Hlavní město Praha	0,091	3.	Brno-město	0,373	3.
Pardubice	4,996	4.	Pardubice	4,405	4.	Mladá Boleslav	0,094	4.	Most	0,445	4.
Mělník	5,274	5.	Jihlava	4,494	5.	Rakovník	0,109	5.	Kladno	0,458	5.
Jihlava	5,275	6.	Příbram	4,558	6.	Rychnov n. Kněžnou	0,122	6.	Beroun	0,459	6.
Hradec Králové	5,285	7.	Hradec Králové	4,606	7.	Pardubice	0,128	7.	Pardubice	0,463	7.
Příbram	5,316	8.	Mělník	4,624	8.	Praha-západ	0,129	8.	Praha-západ	0,471	8.
Chomutov	5,356	9.	Chomutov	4,638	9.	Beroun	0,135	9.	Mělník	0,477	9.
Praha-západ	5,389	10.	České Budějovice	4,670	10.	Kladno	0,136	10.	Kolín	0,477	10.
Kolín	5,399	11.	Plzeň-město	4,739	11.	Nový Jičín	0,137	11.	Ústí nad Labem	0,479	11.
Plzeň-město	5,415	12.	Kolín	4,770	12.	Kroměříž	0,140	12.	Cheb	0,490	12.
Most	5,425	13.	Praha-západ	4,790	13.	<b>Jablonec n. Nisou</b>	<b>0,141</b>	<b>13.</b>	Hradec Králové	0,497	13.
České Budějovice	5,434	14.	Most	4,820	14.	Zlín	0,147	14.	Praha-východ	0,505	14.
Mladá Boleslav	5,569	15.	Nymburk	4,920	15.	Kolín	0,152	15.	Plzeň-město	0,519	15.
Kladno	5,598	16.	Mladá Boleslav	4,925	16.	České Budějovice	0,152	16.	Rakovník	0,524	16.
Nymburk	5,615	17.	Kladno	5,003	17.	Karlovy Vary	0,155	17.	Nymburk	0,527	17.
Beroun	5,659	18.	Beroun	5,064	18.	<b>Liberec</b>	<b>0,157</b>	<b>18.</b>	Karlovy Vary	0,534	18.
Olomouc	5,773	19.	Olomouc	5,064	19.	Brno-venkov	0,157	19.	Olomouc	0,534	19.
Karlovy Vary	5,861	20.	Třebíč	5,075	20.	Plzeň-město	0,157	20.	<b>Liberec</b>	<b>0,536</b>	<b>20.</b>
Znojmo	5,928	21.	Pelhřimov	5,133	21.	Ostrava-město	0,158	21.	Mladá Boleslav	0,550	21.
Třebíč	5,936	22.	Znojmo	5,134	22.	Jindřichův Hradec	0,159	22.	Havlíčkův Brod	0,559	22.
Praha-východ	5,947	23.	Havlíčkův Brod	5,161	23.	Most	0,159	23.	Chomutov	0,559	23.
Havlíčkův Brod	5,952	24.	Domažlice	5,165	24.	Chomutov	0,160	24.	<b>Semily</b>	<b>0,562</b>	<b>24.</b>
Zlín	5,966	25.	Zlín	5,169	25.	Vyškov	0,164	25.	Plzeň-jih	0,569	25.
<b>Liberec</b>	<b>5,974</b>	<b>26.</b>	Karlovy Vary	5,172	26.	Frydek-Místek	0,168	26.	Kroměříž	0,571	26.
Pelhřimov	6,028	27.	Praha-východ	5,270	27.	Nymburk	0,168	27.	Teplice	0,575	27.
Cheb	6,053	28.	Kutná Hora	5,277	28.	Cheb	0,170	28.	Kutná Hora	0,579	28.
Domažlice	6,060	29.	<b>Liberec</b>	<b>5,281</b>	<b>29.</b>	Teplice	0,171	29.	Trutnov	0,580	29.
Ústí nad Labem	6,075	30.	Jindřichův Hradec	5,301	30.	Uherské Hradiště	0,172	30.	Příbram	0,584	30.
Kutná Hora	6,119	31.	Ústí nad Labem	5,353	31.	Praha-východ	0,172	31.	Ostrava-město	0,588	31.
Jindřichův Hradec	6,181	32.	Cheb	5,393	32.	Mělník	0,173	32.	Jihlava	0,590	32.
<b>Semily</b>	<b>6,216</b>	<b>33.</b>	Bruntál	5,398	33.	Sokolov	0,174	33.	Jičín	0,597	33.
<b>Jablonec n. Nisou</b>	<b>6,264</b>	<b>34.</b>	Benešov	5,452	34.	Příbram	0,174	34.	Louny	0,597	34.
Rychnov n. Kněžnou	6,283	35.	<b>Semily</b>	<b>5,477</b>	<b>35.</b>	Děčín	0,175	35.	Znojmo	0,599	35.
Bruntál	6,293	36.	Litoměřice	5,481	36.	Olomouc	0,175	36.	Benešov	0,604	36.
Benešov	6,312	37.	Děčín	5,497	37.	<b>Semily</b>	<b>0,177</b>	<b>37.</b>	<b>Jablonec n. Nisou</b>	<b>0,607</b>	<b>37.</b>
Trutnov	6,317	38.	<b>Jablonec n. Nisou</b>	<b>5,516</b>	<b>38.</b>	Opava	0,179	38.	Sokolov	0,609	38.
Litoměřice	6,323	39.	Náchod	5,518	39.	Plzeň-jih	0,180	39.	České Budějovice	0,612	39.
Děčín	6,329	40.	Trutnov	5,527	40.	Hradec Králové	0,183	40.	Plzeň-sever	0,616	40.
Náchod	6,359	41.	Rychnov n. Kněžnou	5,530	41.	Vsetín	0,183	41.	Ústí nad Orlicí	0,618	41.
Vyškov	6,373	42.	Vyškov	5,562	42.	Přerov	0,185	42.	Domažlice	0,625	42.
Brno-venkov	6,376	43.	Brno-venkov	5,572	43.	Šumperk	0,188	43.	Litoměřice	0,627	43.
Kroměříž	6,383	44.	Český Krumlov	5,582	44.	<b>Česká Lípa</b>	<b>0,191</b>	<b>44.</b>	Rychnov n. Kněžnou	0,630	44.
Ostrava-město	6,412	45.	Ústí nad Orlicí	5,601	45.	Jihlava	0,191	45.	Opava	0,631	45.
Ústí nad Orlicí	6,418	46.	Tábor	5,617	46.	Svitavy	0,192	46.	Náchod	0,634	46.
Rakovník	6,466	47.	Ostrava-město	5,666	47.	Znojmo	0,195	47.	Třebíč	0,637	47.
Tábor	6,509	48.	Kroměříž	5,672	48.	Prostějov	0,196	48.	Svitavy	0,643	48.
Plzeň-sever	6,510	49.	Plzeň-sever	5,686	49.	Ústí nad Orlicí	0,199	49.	Tábor	0,644	49.
Svitavy	6,569	50.	Klatovy	5,702	50.	Tachov	0,199	50.	Pelhřimov	0,645	50.
Jičín	6,580	51.	Svitavy	5,734	51.	Jičín	0,204	51.	Brno-venkov	0,647	51.
Plzeň-jih	6,640	52.	Jičín	5,779	52.	Náchod	0,206	52.	Vyškov	0,647	52.
Český Krumlov	6,654	53.	Rakovník	5,833	53.	Plzeň-sever	0,207	53.	Zlín	0,651	53.
Klatovy	6,677	54.	Chrudim	5,870	54.	Blansko	0,208	54.	Bruntál	0,654	54.
Chrudim	6,788	55.	Plzeň-jih	5,891	55.	Trutnov	0,210	55.	Děčín	0,656	55.
Přerov	6,890	56.	Přerov	5,971	56.	Litoměřice	0,215	56.	Prostějov	0,667	56.
Prostějov	6,929	57.	Písek	6,055	57.	Žďár nad Sázavou	0,222	57.	Nový Jičín	0,667	57.
Sokolov	6,933	58.	Strakonice	6,055	58.	Třebíč	0,224	58.	Chrudim	0,681	58.
Teplice	6,992	59.	Prostějov	6,066	59.	Louny	0,228	59.	Šumperk	0,694	59.

#### Oddělení informačních služeb – Krajská správa ČSÚ v Liberci

Informace o inflaci, HDP, obyvatelstvu, průměrných mzdách a mnohé další najdete na stránkách

Českého statistického úřadu: [www.liberec.czso.cz](http://www.liberec.czso.cz) | tel.: 485 238 811, e-mail: [infoservislbc@czso.cz](mailto:infoservislbc@czso.cz)

**KOMENTÁŘ**
**Průměrné procento dočasné pracovní neschopnosti podle okresů České republiky v roce 2021**

Dokončení

	Průměrné procento dočasné pracovní neschopnosti celkem	pořadí	v tom								
			pro nemoc	pořadí	pro pracovní úraz	pořadí	pro ostatní úraz	pořadí			
Nový Jičín	7,009	60.	Sokolov	6,150	60.	Havlíčkův Brod	0,232	60.	<b>Česká Lípa</b>	<b>0,696</b>	<b>60.</b>
Písek	7,048	61.	Blansko	6,187	61.	Písek	0,234	61.	Tachov	0,699	61.
Opava	7,087	62.	Vsetín	6,189	62.	Chrudim	0,237	62.	Klatovy	0,708	62.
Žďár nad Sázavou	7,171	63.	Nový Jičín	6,206	63.	Břeclav	0,239	63.	Karviná	0,714	63.
Louny	7,177	64.	Žďár nad Sázavou	6,219	64.	Bruntál	0,242	64.	Břeclav	0,720	64.
Vsetín	7,189	65.	Teplice	6,246	65.	Ústí nad Labem	0,243	65.	Rokycany	0,721	65.
Strakonice	7,204	66.	Opava	6,277	66.	Tábor	0,248	66.	Jindřichův Hradec	0,722	66.
Blansko	7,245	67.	Louny	6,352	67.	Pelhřimov	0,251	67.	Žďár nad Sázavou	0,730	67.
Šumperk	7,443	68.	Uherské Hradiště	6,504	68.	Benešov	0,256	68.	Přerov	0,734	68.
Uherské Hradiště	7,511	69.	Prachatice	6,553	69.	Hodonín	0,262	69.	Písek	0,759	69.
Břeclav	7,593	70.	Šumperk	6,560	70.	Kutná Hora	0,263	70.	Prachatice	0,777	70.
Prachatice	7,596	71.	Frýdek-Místek	6,610	71.	Rokycany	0,264	71.	Český Krumlov	0,799	71.
Frýdek-Místek	7,600	72.	Břeclav	6,634	72.	Prachatice	0,266	72.	Vsetín	0,818	72.
Hodonín	7,758	73.	Hodonín	6,666	73.	Klatovy	0,267	73.	Frýdek-Místek	0,822	73.
Rokycany	7,826	74.	Rokycany	6,841	74.	Domažlice	0,269	74.	Hodonín	0,830	74.
<b>Česká Lípa</b>	<b>7,959</b>	<b>75.</b>	Karviná	7,017	75.	Český Krumlov	0,272	75.	Uherské Hradiště	0,835	75.
Tachov	8,000	76.	<b>Česká Lípa</b>	<b>7,072</b>	<b>76.</b>	Karviná	0,284	76.	Blansko	0,850	76.
Karviná	8,016	77.	Tachov	7,102	77.	Strakonice	0,292	77.	Strakonice	0,857	77.

**Charakteristiky dočasné pracovní neschopnosti OSVČ podle krajů v roce 2021**

	Průměrný počet nemocensky pojištěných	Dočasná pracovní neschopnost					Průměrný denní stav dočasné práce neschopných
		nově hlášené případy	kalendářní dny	nově hlášené případy na 100 nemocensky pojištěných	průměrné procento	průměrná doba trvání 1 nově hlášeného případu (kalendářní dny)	
<b>Česká republika</b>	<b>98 540</b>	<b>19 858</b>	<b>1 524 040</b>	<b>20,15</b>	<b>4,237</b>	<b>76,75</b>	<b>4 175</b>
v tom kraje:							
Hl. město Praha	9 804	1 220	94 531	12,44	2,642	77,48	259
Středočeský	12 879	2 138	158 601	16,60	3,374	74,18	435
Jihočeský	8 260	1 786	134 984	21,62	4,477	75,58	370
Plzeňský	4 291	840	55 860	19,58	3,567	66,50	153
Karlovarský	1 517	245	19 921	16,15	3,598	81,31	55
Ústecký	4 259	825	65 844	19,37	4,236	79,81	180
<b>Liberecký</b>	<b>3 609</b>	<b>687</b>	<b>54 266</b>	<b>19,04</b>	<b>4,119</b>	<b>78,99</b>	<b>149</b>
Královéhradecký	5 990	1 160	82 630	19,37	3,780	71,23	226
Pardubický	5 517	992	66 394	17,98	3,297	66,93	182
Vysočina	5 798	1 180	93 262	20,35	4,407	79,04	256
Jihomoravský	11 537	2 489	198 696	21,57	4,719	79,83	544
Olomoucký	5 307	1 225	89 724	23,08	4,632	73,24	246
Zlínský	9 023	2 250	179 748	24,94	5,458	79,89	492
Moravskoslezský	10 752	2 821	229 579	26,24	5,850	81,38	629

**Oddělení informačních služeb – Krajská správa ČSÚ v Liberci**

Informace o inflaci, HDP, obyvatelstvu, průměrných mzdách a mnohé další najdete na stránkách

 Českého statistického úřadu: [www.liberec.czso.cz](http://www.liberec.czso.cz) | tel.: 485 238 811, e-mail: [infoservislbc@czso.cz](mailto:infoservislbc@czso.cz)