

KOMENTÁŘ

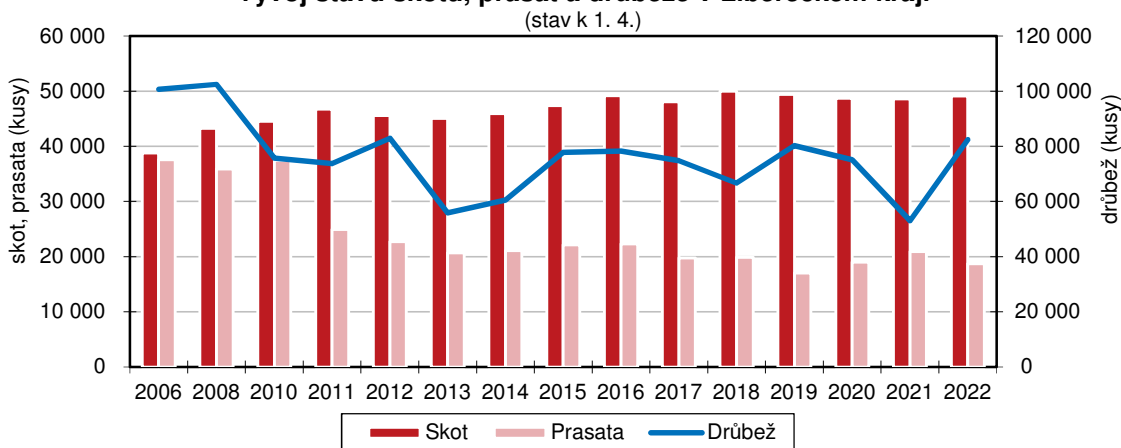
13. 5. 2022

Soupis hospodářských zvířat v Libereckém kraji k 1. 4. 2022

Podle soupisu hospodářských zvířat zpracovaného k 1. dubnu 2022 se v Libereckém kraji meziročně zvýšily stavy drůbeže, koní a skotu. Stavy koz, prasat a ovcí naopak poklesly.

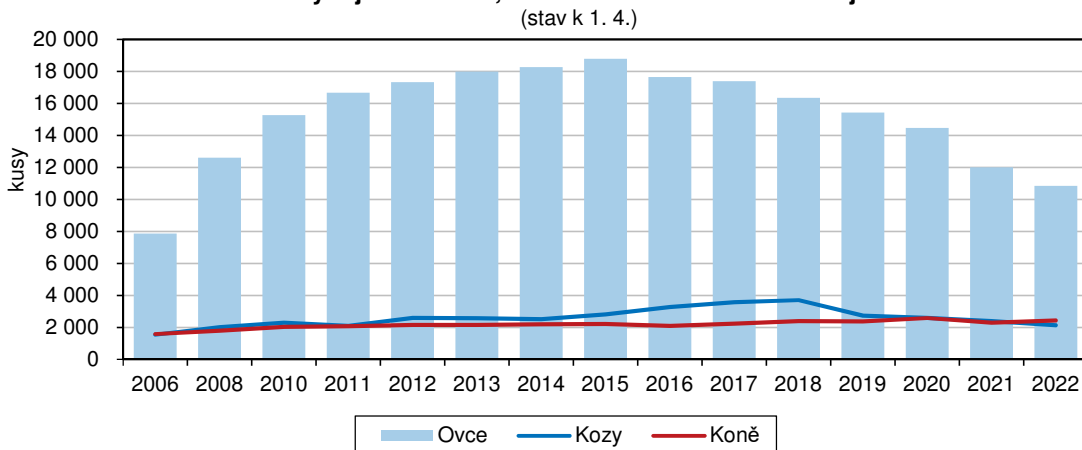
K 1. dubnu 2022 chovali zemědělci z Libereckého kraje celkem 49 144 kusů skotu, tj. o 511 kusů (1,1 %) více než k 1. dubnu 2021. Meziročně vyšší byly stavy jalovic starších 2 let (+9,5 %) i jalovic ve věku 1 až 2 roky (+4,0 %). Stav krav se oproti předcházejícímu soupisu snížil o 45 kusů (-0,2 %) na 20 700 kusů.

Vývoj stavu skotu, prasat a drůbeže v Libereckém kraji



V úhrnu za Českou republiku se stavy skotu zvýšily o 14 824 kusů (+1,1 %) na 1 421 254 kusů. Stejný vývoj byl vykázán v 9 krajích. Nejvyšší absolutní i relativní přírůstek byl vykázán v Kraji Vysočina (+6 454 kusů, resp. +3,0 %). Úbytek ve stavech skotu pak zaznamenal kraj Ústecký (- 1,8 %), Zlínský (-0,9 %), Olomoucký a Karlovarský (shodně -0,3 %).

Vývoj stavu ovcí, koz a koní v Libereckém kraji

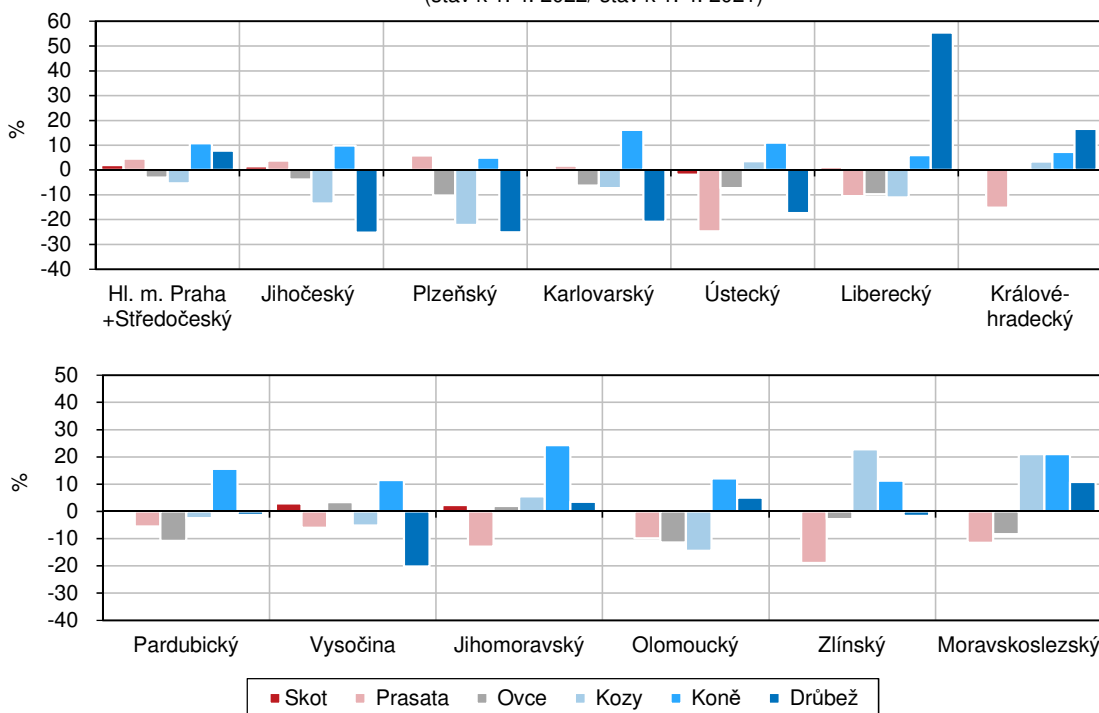


KOMENTÁŘ

Nejpočetnější chovy skotu ošetřovali zemědělci v Jihočeském kraji (224 696 kusů) a s nepatrným odstupem v Kraji Vysočina (224 657 kusů). Tyto kraje se na celorepublikových stavech podílely po 15,8 %. Nejnižší stavy těchto hospodářských zvířat byly evidovány v Ústeckém kraji (41 516 kusů, tj. 2,9% podíl na republikovém úhrnu). Podíl v Libereckém kraji dosáhl 3,5 %, což byla 3. nejnižší krajská hodnota.

Meziroční změna stavu vybraných hospodářských zvířat podle krajů

(stav k 1. 4. 2022/ stav k 1. 4. 2021)



Stavy prasat se v Libereckém kraji od minulého šetření snížily o 2 192 kusů (-10,5 %) na 18 728 kusů. S výjimkou počtu prasniček (+11 kusů na 565 kusů) se snížil počet selat (-4,2 % na 6 791 kusů) a velmi výrazně, tj. o více než pětinu, také počet prasnic (-21,2 % na 1 053 kusů).

Meziročně méně prasat bylo chováno také v rámci České republiky (-85 578 kusů, tj. -5,6 %). Pokles těchto hospodářských zvířat zaznamenalo 9 krajů – absolutně i relativně nejvýraznější pokles evidoval Ústecký kraj (-26 774 kusů, tj. -24,7 %). V případě 4 krajů, ve kterých se stavy zvýšily, byl největší absolutní přírůstek vykázán ve Středočeském kraji společně s hlavním městem Prahou (+14 330 kusů), relativní pak v kraji Plzeňském (+5,8 %).

Dominantní postavení v chovu prasat má Středočeský kraj včetně hl. města Prahy. K uvedenému datu zde bylo chováno 330 796 kusů těchto zvířat, což představovalo 23,1% podíl na republikovém úhrnu 1 432 824 kusů prasat. Významný chov byl registrován také v kraji Vysočina, 307 674 kusů tvořilo 21,5 % republikového úhrnu. Nejnižší stav vykázal Karlovarský kraj (16 935 kusů, tj. 1,8 %). Podíl vykázáný v našem kraji ve výši 1,3 % byl 2. nejnižší.

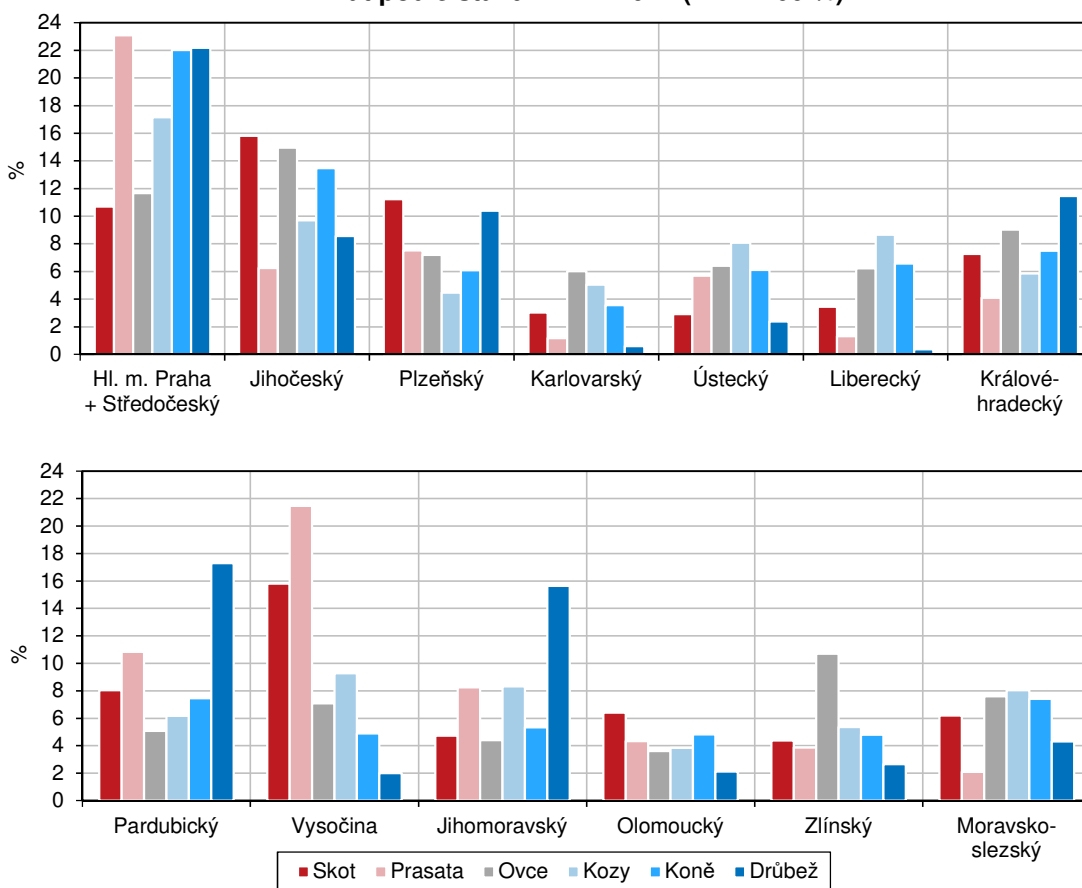
Liberecký kraj v rámci mezikrajského srovnání vykázal nejnižší stavy drůbeže – 82 447 kusů představovalo pouze 0,4 % republikového úhrnu 23 026 197 kusů. Krajský chov se však

KOMENTÁŘ

meziročně zvýšil o více než 55 % na 82 447 kusů. Více než jedna pětina republikového chovu drůbeže byla soustředěna ve Středočeském kraji včetně hlavního města Prahy (5 106 755 kusů).

V Libereckém kraji bylo podle aktuálního sčítání k 1. 4. 2022 chováno také 10 827 ovcí (meziročně méně o 1 166 kusů, -9,7 %), 2 132 kusů koz (-263 kusů, -11,0 %) a 2 437 koní (+138 kusů, +6,0 %). Nejlepší umístění v rámci mezikrajského srovnání získal náš kraj v případě chovu koz, který byl mezi ostatními regiony 4. největší.

Podíl krajů na republikových chovech vybraných hospodářských zvířat podle stavu k 1. 4. 2022 (ČR = 100 %)



Kontakt:

Hana Kořátková

Krajská správa ČSÚ v Liberci

Oddělení informačních služeb

tel.: 485 238 811

email: infoservislbc@czso.cz

Oddělení informačních služeb – Krajská správa ČSÚ v Liberci

Informace o inflaci, HDP, obyvatelstvu, průměrných mzdách a mnohé další najdete na stránkách

Českého statistického úřadu: www.liberec.czso.cz | tel.: 485 238 811, e-mail: infoservislbc@czso.cz

KOMENTÁŘ

Přílohy:

Stavy hospodářských zvířat v Libereckém kraji (k 1. 4.)

kusy

	2011	2012	2013	2014	2015	2016	2017
Skot celkem	46 726	45 606	45 035	45 942	47 365	49 166	48 067
z toho:							
jalovice od 1 do 2 let	6 346	6 335	6 432	6 270	6 208	6 774	6 312
jalovice nad 2 roky	3 217	3 100	3 640	3 541	3 167	3 476	3 625
krávy	20 456	20 084	19 883	20 528	20 908	21 374	20 975
Prasata celkem	24 942	22 712	20 689	21 108	22 124	22 319	19 772
z toho:							
prasnice	2 205	1 887	1 663	1 627	1 786	1 599	1 493
prasníčky	782	967	658	690	522	547	575
selata	7 808	8 394	5 942	5 165	6 373	6 260	4 251
Ovce celkem	16 656	17 314	17 979	18 254	18 773	17 640	17 373
Kozy celkem	2 102	2 596	2 571	2 513	2 816	3 273	3 583
Koně celkem	2 073	2 150	2 152	2 187	2 204	2 090	2 230
Drůbež celkem	73 799	82 893	55 917	60 496	77 856	78 321	74 750
z toho slepice	2 823	3 184	3 201	3 106	3 782	3 039	2 818

kusy, dokončení

	2018	2019	2020	2021	2022	Rozdíl 2022/2021 (+,-)	Index 2022/2021 (%)
Skot celkem	50 012	49 389	48 729	48 633	49 144	511	101,1
z toho:							
jalovice od 1 do 2 let	7 414	6 193	6 817	6 355	6 609	254	104,0
jalovice nad 2 roky	3 582	3 537	3 124	3 117	3 412	295	109,5
krávy	21 280	20 718	20 583	20 745	20 700	-45	99,8
Prasata celkem	19 867	17 020	19 005	20 920	18 728	-2 192	89,5
z toho:							
prasnice	1 435	1 418	1 335	1 336	1 053	-283	78,8
prasníčky	641	739	557	554	565	11	102,0
selata	3 804	5 785	6 970	7 091	6 791	-300	95,8
Ovce celkem	16 329	15 409	14 465	11 993	10 827	-1 166	90,3
Kozy celkem	3 703	2 742	2 586	2 395	2 132	-263	89,0
Koně celkem	2 402	2 367	2 586	2 299	2 437	138	106,0
Drůbež celkem	66 705	80 282	75 173	53 018	82 447	29 429	155,5
z toho slepice	2 741	2 785	3 480	2 680	3 032	352	113,1

KOMENTÁŘ

Soupis hospodářských zvířat podle krajů k 1. 4. 2022

kusy

	Skot	z toho krávy	Prasata	z toho prasnice	Ovce	Kozy	Koně	Drůbež	z toho slepice
Absolutně									
Česká republika	1 421 254	587 859	1 432 824	80 756	174 196	24 607	37 087	23 026 197	7 624 998
v tom kraj:									
Hl. město Praha + Středočeský	151 943	60 626	330 796	18 878	20 344	4 221	8 162	5 106 755	1 770 736
Jihočeský	224 696	92 541	89 469	5 648	26 071	2 389	4 993	1 974 514	336 777
Plzeňský	159 601	67 636	107 793	5 908	12 533	1 097	2 261	2 392 586	893 090
Karlovarský	42 967	20 033	16 935	36	10 485	1 244	1 320	136 539	82 223
Ústecký	41 516	18 222	81 462	5 979	11 165	1 988	2 264	548 667	11 280
Liberecký	49 144	20 700	18 728	1 053	10 827	2 132	2 437	82 447	3 032
Královéhradecký	103 406	41 190	58 804	3 105	15 722	1 443	2 782	2 639 952	1 679 317
Pardubický	114 329	46 213	155 394	9 368	8 852	1 522	2 763	3 984 295	1 430 120
Vysočina	224 657	87 477	307 674	17 170	12 348	2 284	1 812	462 346	88 418
Jihomoravský	67 357	27 059	118 169	5 791	7 662	2 046	1 977	3 603 768	689 945
Olomoucký	91 226	39 026	62 048	3 543	6 299	947	1 785	490 262	136 534
Zlínský	62 378	27 528	55 540	2 643	18 655	1 316	1 784	609 708	114 475
Moravskoslezský	88 034	39 608	30 012	1 634	13 233	1 978	2 747	994 358	389 051
v %									
Česká republika	100,0	100,0	100,0	100,0	100,0	100,0	100,0	100,0	100,0
v tom kraj:									
Hl. město Praha + Středočeský	10,7	10,3	23,1	23,4	11,7	17,2	22,0	22,2	23,2
Jihočeský	15,8	15,7	6,2	7,0	15,0	9,7	13,5	8,6	4,4
Plzeňský	11,2	11,5	7,5	7,3	7,2	4,5	6,1	10,4	11,7
Karlovarský	3,0	3,4	1,2	0,0	6,0	5,1	3,6	0,6	1,1
Ústecký	2,9	3,1	5,7	7,4	6,4	8,1	6,1	2,4	0,1
Liberecký	3,5	3,5	1,3	1,3	6,2	8,7	6,6	0,4	0,0
Královéhradecký	7,3	7,0	4,1	3,8	9,0	5,9	7,5	11,5	22,0
Pardubický	8,0	7,9	10,8	11,6	5,1	6,2	7,5	17,3	18,8
Vysočina	15,8	14,9	21,5	21,3	7,1	9,3	4,9	2,0	1,2
Jihomoravský	4,7	4,6	8,2	7,2	4,4	8,3	5,3	15,7	9,0
Olomoucký	6,4	6,6	4,3	4,4	3,6	3,8	4,8	2,1	1,8
Zlínský	4,4	4,7	3,9	3,3	10,7	5,3	4,8	2,6	1,5
Moravskoslezský	6,2	6,7	2,1	2,0	7,6	8,0	7,4	4,3	5,1