

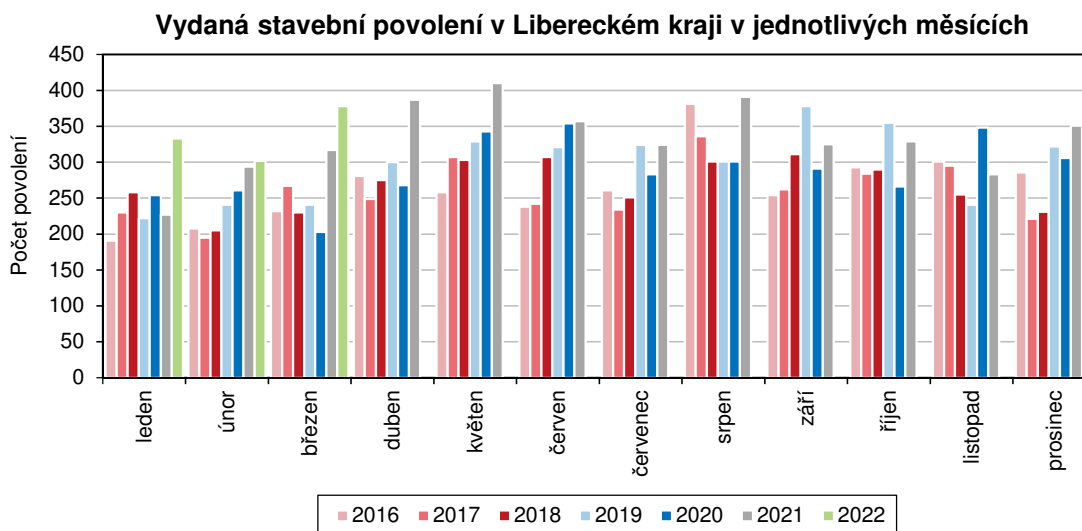
## KOMENTÁŘ

9. 5. 2022

### Stavební povolení v Libereckém kraji v 1. čtvrtletí 2022

**Počet stavebních povolení vydaných stavebními úřady se sídlem v Libereckém kraji se meziročně zvýšil o více než jednu pětinu, orientační hodnota staveb však o téměř polovinu poklesla.**

V 1. čtvrtletí 2022 stavební úřady v Libereckém kraji vydaly celkem 1 013 stavebních povolení, tj. o 175 povolení (+20,9 %) více než ve stejném období roku 2021. Meziročně zvýšená investiční aktivita byla zaznamenána jak v celé České republice (+1 935 povolení, +9,9 %), tak v dalších 12 krajích. Absolutně nejvyšší přírůstek byl vykázán ve Středočeském kraji (+328 povolení), nejnižší v Plzeňském kraji (+15 povolení). Relativně nejvyšší přírůstek byl vykázán v Královéhradeckém kraji (+22,1 %), nejnižší opět v Plzeňském kraji (+1,0 %). V Kraji Vysočina počet vydaných stavebních povolení zůstal na loňské úrovni, ve Zlínském kraji došlo k jeho nepatrnému poklesu (-3 povolení, -0,3 %).



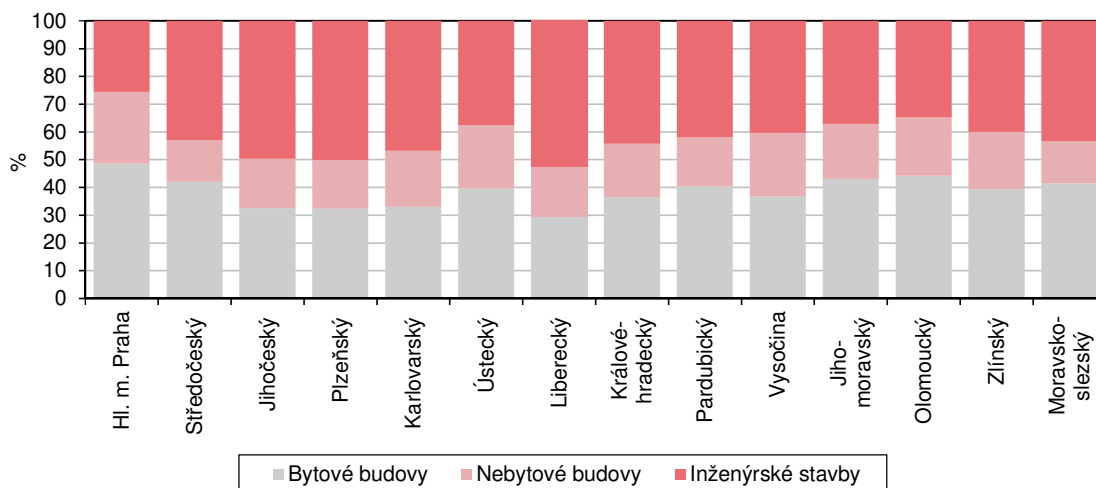
Z celkového republikového objemu 21 552 stavebních povolení byla necelá jedna pětina vydána ve Středočeském kraji. Nejméně povolení bylo vydáno v Karlovarském kraji (506 povolení, tj. 2,3 % republikového úhrnu). Libereckému kraji s 4,7% podílem patřila 4. nejnižší pozice.

Ve struktuře vydaných stavebních povolení ve většině krajů převažovala povolení související s výstavbou budov. Jejich podíl na celkovém počtu stavebních povolení se pohyboval v intervalu od 50,2 % v Jihočeském kraji do 74,4 % v hlavním městě Praze. Výjimkou byl Liberecký a Plzeňský kraj, ve kterých převažovala povolení na inženýrské stavby (z 52,6 %, resp. z 50,2 %).

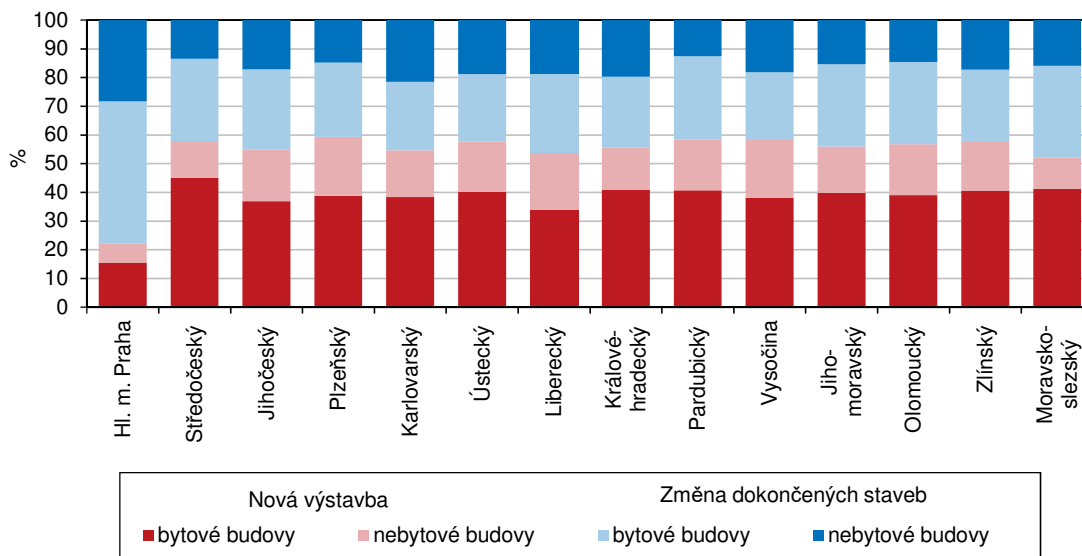
V Libereckém kraji bylo vydáno 480 povolení na budovy (tj. meziročně více o 50 povolení (+11,6 %) a ve většině případů se bude jednat o výstavbu bytových budov (297 povolení, tj. 61,9 % z celkového počtu povolení na budovy). Více než 55 % bytových budov pak vznikne novou výstavbou, zbývajících 44,8 % změnou dokončených staveb. Na inženýrské stavby bylo v kraji vydáno celkem 533 stavebních povolení (meziročně +125 povolení, +30,6 %).

## KOMENTÁŘ

**Struktura vydaných stavebních povolení podle krajů v 1. čtvrtletí 2022**



**Struktura stavebních povolení vydaných na budovy podle krajů v 1. čtvrtletí 2022**

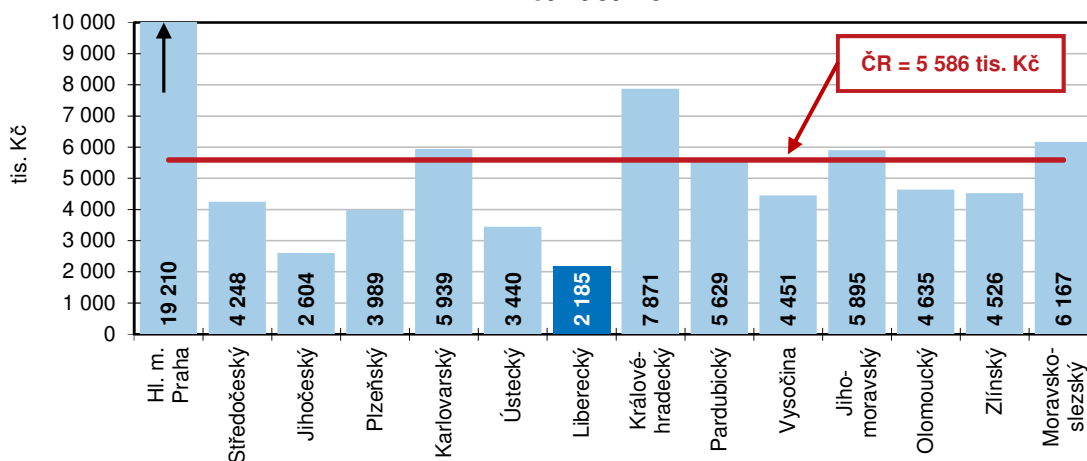


Orientační hodnota vydaných stavebních povolení v Libereckém kraji v 1. čtvrtletí 2022 dosáhla částky 2 213 mil. Kč a meziročně poklesla o 2 160 mil. Kč (-49,4 %). Z krajů České republiky pokles hodnoty vykázalo ještě Jihočeský kraj (-3,2 %). V celé České republice a v ostatních krajích došlo ke zvýšení objemu orientační hodnoty. Relativní přírůstek v případě České republiky představoval 17,4 % a bude tak prozatím proinvestováno 120 392 mil. Kč. Velmi výrazný nárůst zaznamenala orientační hodnota v Pardubickém (+98,5 %) a Královéhradeckém kraji (+92,9 %). Více než 50 % růst vykázal také Středočeský (+63,2 %), Karlovarský (+63,0 %) a Moravskoslezský kraj (59,1 %).

## KOMENTÁŘ

Nejvyšší část orientační hodnoty staveb v Libereckém kraji směřovala do výstavby budov, a to 1 701 mil. Kč (tj. 76,9 % z celkového objemu). Dvě třetiny uvedené částky pohlíží výstavba bytových budov. Při výstavbě inženýrských staveb bude proinvestováno 512 mil. Kč (23,1 % z celkové částky).

**Průměrná hodnota připadající na jedno stavební povolení podle krajů  
v 1. čtvrtletí 2022**



Na 1 stavební povolení vydané v našem kraji připadla částka 2 185 tis. Kč, která se o 3 402 Kč pohybovala pod republikovým průměrem (5 586 Kč) a mezi kraji byla nejnižší. Nejvyšší průměrná hodnota v rámci mezikrajského srovnání byla vykázána v hl. m. Praze (19 210 tis. Kč na 1 stavební povolení).

### Kontakt:

Ondřej Beneš  
Krajská správa ČSÚ v Liberci  
Oddělení informačních služeb  
Tel.: 485 238 811  
E-mail: [infoservislbc@czso.cz](mailto:infoservislbc@czso.cz)

## KOMENTÁŘ

Příloha:

**Stavební povolení podle krajů v 1. čtvrtletí 2022** (předběžné údaje)

	Vydaná stavební ohlášení a povolení		v tom na stavby					
			budovy	v tom				inženýrské stavby
	celkem	index 2022/2021		bytové			nebytové	
				celkem	nová výstavba	změny dokončených staveb		
<b>Česká republika</b>	<b>21 552</b>	<b>109,9</b>	<b>12 304</b>	<b>8 312</b>	<b>4 817</b>	<b>3 495</b>	<b>3 992</b>	<b>9 248</b>
z toho kraj:								
Hl. město Praha	746	103,9	555	362	86	276	193	191
Středočeský	4 191	108,5	2 387	1 759	1 075	684	628	1 804
Jihočeský	1 833	109,6	921	596	339	257	325	912
Plzeňský	1 573	101,0	784	507	304	203	277	789
Karlovarský	506	103,3	269	167	103	64	102	237
Ústecký	1 317	121,5	821	521	329	192	300	496
<b>Liberecký</b>	<b>1 013</b>	<b>120,9</b>	<b>480</b>	<b>297</b>	<b>164</b>	<b>133</b>	<b>183</b>	<b>533</b>
Královéhradecký	1 105	122,1	616	403	251	152	213	489
Pardubický	1 185	103,6	687	478	279	199	209	498
Vysočina	1 245	100,0	742	456	283	173	286	503
Jihomoravský	2 398	114,0	1 507	1 032	600	432	475	891
Olomoucký	1 094	113,4	713	483	278	205	230	381
Zlínský	993	99,7	595	391	241	150	204	398
Moravskoslezský	2 078	118,4	1 176	860	485	375	316	902

**KOMENTÁŘ**
**Orientační hodnota staveb podle krajů v 1. čtvrtletí 2022 (předběžné údaje)**

	Orientační hodnota staveb		v tom v mil. Kč						Průměrná hodnota na jedno stavební povolení (tis. Kč)
			budovy	v tom			nebytové	inženýrské stavby	
	bytové			celkem	nová výstavba	změny dokončených staveb			
	celkem (mil. Kč)	index 2022 /2021							
<b>Česká republika</b>	<b>120 392</b>	<b>117,4</b>	<b>88 074</b>	<b>47 871</b>	<b>38 612</b>	<b>9 259</b>	<b>40 203</b>	<b>32 318</b>	<b>5 586</b>
z toho kraje:									
Hl. město Praha	14 331	147,2	11 962	8 702	6 999	1 703	3 260	2 369	19 210
Středočeský	17 802	163,2	14 080	9 256	7 845	1 411	4 824	3 722	4 248
Jihočeský	4 773	96,8	3 408	2 457	1 945	512	951	1 365	2 604
Plzeňský	6 275	135,5	4 605	3 182	2 806	376	1 423	1 670	3 989
Karlovarský	3 005	163,0	2 352	946	507	439	1 406	653	5 939
Ústecký	4 530	135,9	3 358	2 009	1 623	386	1 349	1 172	3 440
<b>Liberecký</b>	<b>2 213</b>	<b>50,6</b>	<b>1 701</b>	<b>1 122</b>	<b>856</b>	<b>266</b>	<b>579</b>	<b>512</b>	<b>2 185</b>
Královéhradecký	8 697	192,9	7 252	1 634	1 310	324	5 618	1 445	7 871
Pardubický	6 670	198,5	4 632	2 218	1 834	384	2 414	2 038	5 629
Vysočina	5 541	130,0	3 350	2 146	1 774	372	1 204	2 191	4 451
Jihomoravský	14 137	139,3	11 769	6 903	5 225	1 678	4 866	2 368	5 895
Olomoucký	5 071	111,3	3 741	1 820	1 402	418	1 921	1 330	4 635
Zlínský	4 494	115,1	3 360	1 933	1 583	350	1 427	1 134	4 526
Moravskoslezský	12 814	159,1	9 974	3 543	2 903	640	6 431	2 840	6 167