

## KOMENTÁŘ

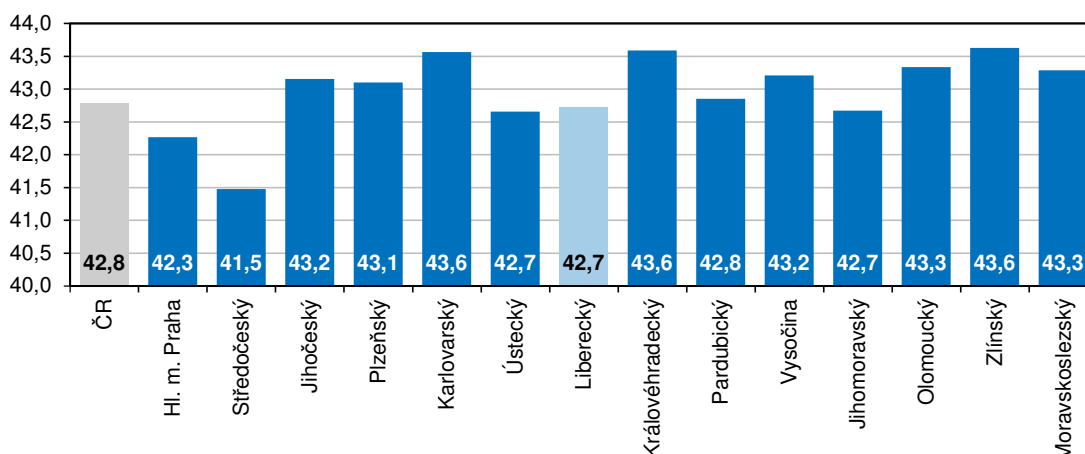
29. 4. 2022

### Věkové složení obyvatel Libereckého kraje k 31. 12. 2021

Obyvatelstvo Libereckého kraje opět meziročně nepatrně zestárlo, jeho průměrný věk se zvýšil o 0,3 roku na 42,7 let. Nejstarší obyvatelstvo nadále žije v obci Troskovice, nejmladší v obci Bohatice.

Průměrný věk obyvatel Libereckého kraje ke konci roku 2021 dosáhl 42,7 let, meziročně tak populace regionu zestárla o 0,3 roku. V porovnání s průměrným věkem v úhrnu za Českou republiku je obyvatelstvo našeho kraje „mladší“ pouze nepatrně (o 0,1 roku), v rámci mezikrajského srovnání se pak jedná o 5. nejnižší hodnotu. Nejmladší obyvatelstvo s průměrným věkem 41,5 let evidoval Středočeský kraj, naopak nejstarší populace se shodným průměrným věkem 43,6 let žila ve Zlínském, Královéhradeckém a Karlovarském kraji.

Průměrný věk podle krajů k 31. 12. 2021



Nejnižší průměrný věk vykázal v případě okresů Libereckého kraje okres Liberec (42,3 let), naopak tomu bylo v okrese Semily (43,7 let). Z pohledu 77 okresů se pak okres Liberec umístil na 14. pozici a okres Semily na 62. pozici žebříčku. Nejmladší obyvatelstvo má z tohoto hlediska okres Praha-východ (38,9 let), nejstarší okres Jeseník (44,5 let).

Mezi 215 obcemi našeho kraje se průměrný věk pohyboval v intervalu od 35,9 let v obci Bohatice (okres Česká Lípa) do 53,7 let v obci Troskovice (okres Semily).

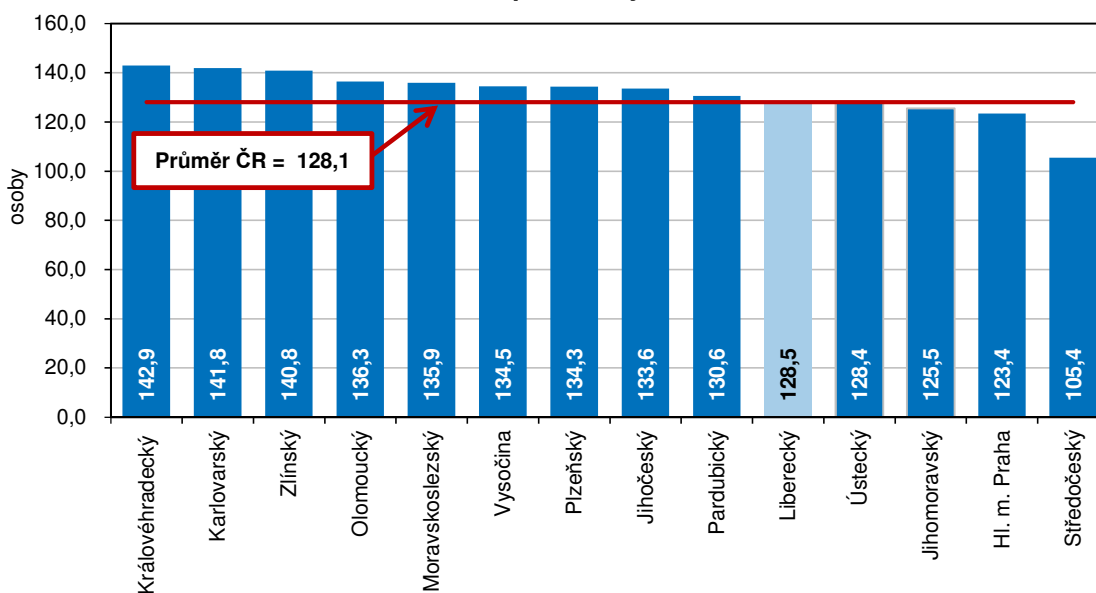
K poslednímu dni roku 2021 bylo v Libereckém kraji evidováno 221 540 žen, tj. 50,6 % celkové populace regionu. Jejich průměrný věk dosáhl 44,1 let, tedy o 0,3 roku více než v roce 2020. Muži byli v průměru o 2,9 roku mladší, když jejich průměrný věk činil 41,3 let (meziročně o 0,3 roku více). V úhrnu za Českou republiku bylo ženám v průměru 44,2 let a mužům 41,3 let. Mezi všemi kraji se průměrný věk žen pohyboval v rozmezí od 42,7 let ve Středočeském kraji do 45,3 let

## KOMENTÁŘ

ve Zlínském kraji a průměrný věk mužů od 40,2 let ve Středočeském kraji do 42,1 let shodně v Karlovarském a Královéhradeckém kraji.

K 31. 12. 2021 žilo na území Libereckého kraje 71 206 dětí ve věku 0–14 let, z toho 51,1 % představovali chlapci. Na celkové populaci se tato věková skupina podílela z 16,3 %. Produktivní část populace (tj. obyvatelé ve věku 15–64 let) reprezentovalo 274 897 osob, tj. 62,8 % krajského obyvatelstva. I v této skupině převažovali muži (51,3 %). Kategorie obyvatel ve věku 65 a více let čítala 91 467 osob, tj. 20,9 % obyvatel kraje. V případě této části populace měly rozhodující zastoupení ženy (57,8 %).

Index stáří podle krajů k 31. 12. 2021



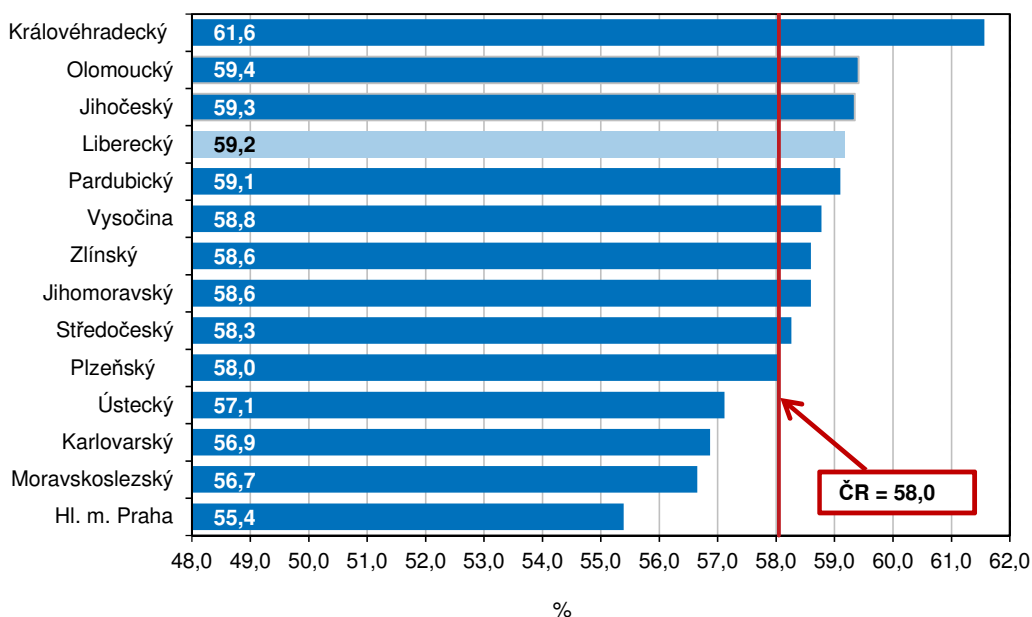
Hodnota indexu stáří (počet osob ve věku 65 a více let na 100 dětí ve věku 0–14 let) nabývá, a to nejen v našem kraji, stále vyšší hodnoty. Ke konci roku 2021 připadlo na 100 dětí již 128,5 seniorů. Velmi výrazný rozdíl je patrný v případě indexu stáří u žen a mužů, tj. zatímco na 100 chlapců ve věku 0–14 let připadlo na konci loňského roku 106,1 seniorů, na 100 dívek ve stejném věku to bylo 151,8 senierek. Příčinou je převaha žen v nejvyšších věkových kategoriích.

V rámci Libereckého kraje byla nejvyšší hodnota indexu stáří zjištěna v okrese Semily (143,1). Výše uvedenou krajskou hodnotu převýšil ještě také index stáří v okrese Jablonec nad Nisou (134,0). V okrese Česká Lípa na 100 dětí připadlo 124,5 seniorů a v okrese Liberec 122,2 seniorů. V žebříčku 77 okresů České republiky se s nejnižší hodnotou (71,6 seniorů na 100 dětí) na první pozici umístil okres Praha-východ, poslední příčka pak patřila okresu Jeseník (165,6 seniorů na 100 dětí). Mezi kraji České republiky se hodnota indexu stáří pohybovala mezi 105,4 osobami ve Středočeském kraji a 142,9 seniory na 100 dětí v Královéhradeckém kraji. V tomto srovnání se Liberecký kraj umístil na 5. nejlepší pozici. V průměru za celou Českou republiku pak na 100 dětí připadlo 128,1 seniorů.

## KOMENTÁŘ

Dalším ukazatelem, kterým je možné popsat demografickou situaci v rámci daného území, je index ekonomického zatížení. Ten vyjadřuje poměr mezi neproduktivní (děti ve věku 0–14 let a 65leté a starší osoby) a produktivní složkou (obyvatelé ve věku 15–64 let) populace. I v tomto případě hodnota indexu každoročně roste. K 31. 12. 2021 tak v Libereckém kraji připadlo na 100 osob ve věku 15–64 let již 59,2 osob v neproduktivním věku. Z pohledu pohlaví je příznivější situace na straně mužů (53,2 osob) než žen (65,5 osob).

**Index ekonomického zatížení podle krajů k 31. 12. 2021**



Hodnotu 60 osob překročila hodnota indexu ekonomického zatížení v okrese Semily (61,8 osob) a okresu Jablonec nad Nisou (61,5 osob). Okres Liberec na 100 ekonomicky aktivních evidoval 58,5 ekonomicky neaktivních osob a hodnota za okres Česká Lípa dosáhla 56,5 osob. Na prvním místě celorepublikového meziokresního žebříčku se nejlépe s hodnotou 52,3 ekonomicky neaktivních na 100 ekonomicky aktivních umístil okres Tachov, poslední příčka pak patřila okresu Hradec Králové (63,1 osob). Ve srovnání krajů České republiky dosáhl index nejvyšší hodnoty v Královéhradeckém kraji (61,6 osob), nejnižší pak v Hlavním městě Praze (55,4 osob). Průměr za Českou republiku činil 58,0 ekonomicky „závislých“ na 100 osobách v produktivním věku. Hodnota indexu za Liberecký kraj byla v tomto srovnání 4. nejvyšší.

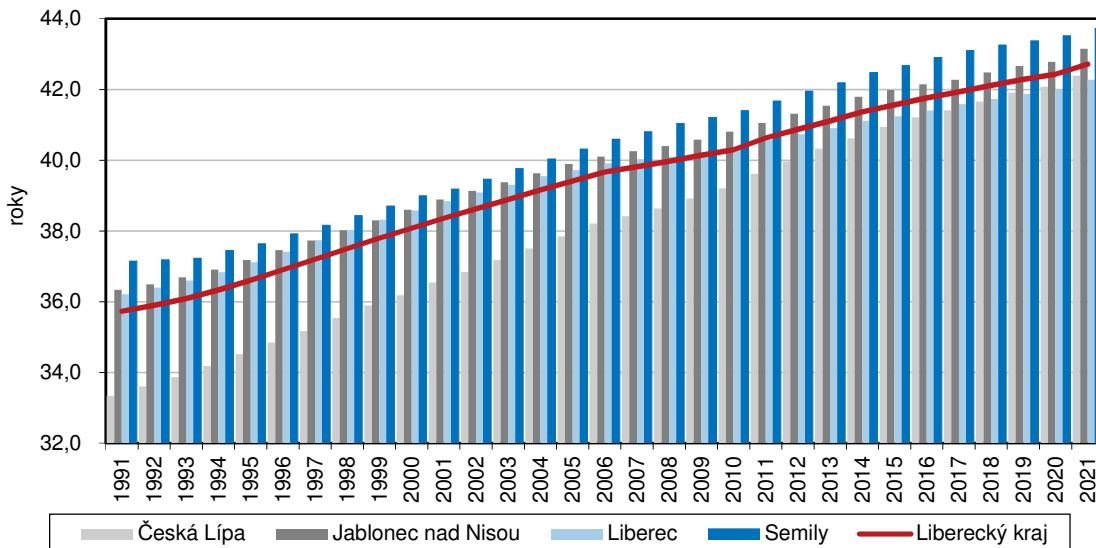
### Kontakt:

Hana Kořátková  
Krajská správa ČSÚ v Liberci  
Oddělení informačních služeb  
Tel.: 485 238 811  
E-mail: [infoservislbc@czso.cz](mailto:infoservislbc@czso.cz)

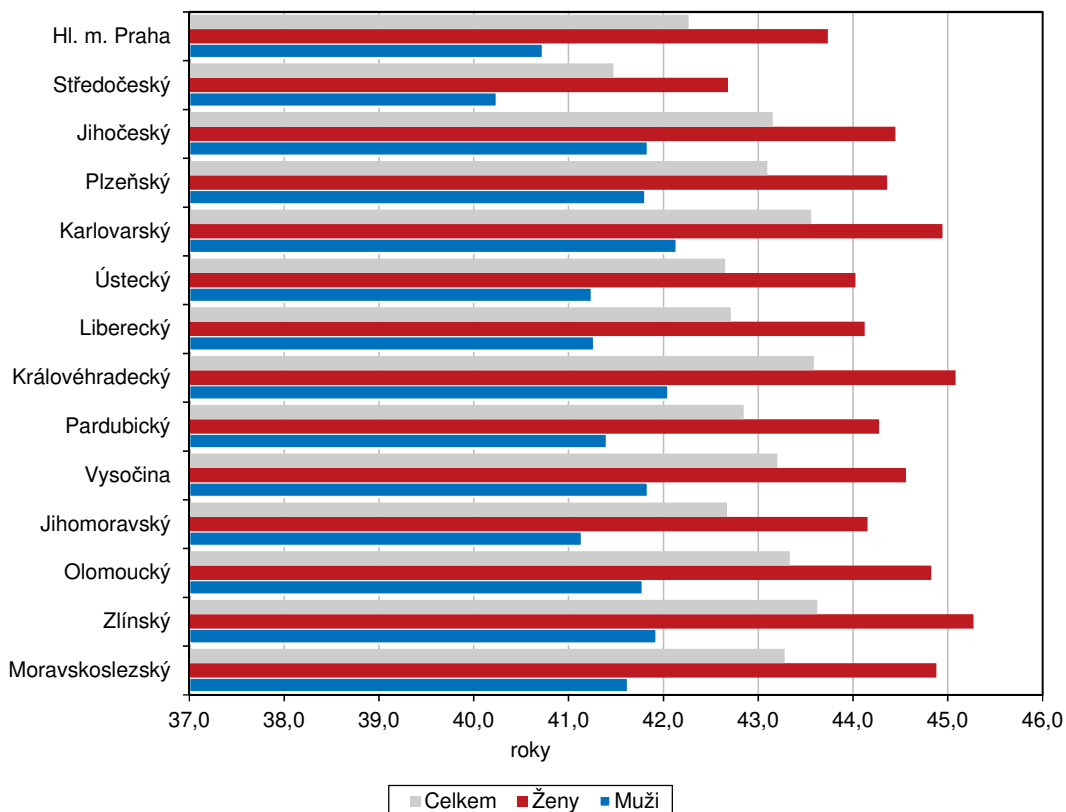
## KOMENTÁŘ

Přílohy:

**Průměrný věk obyvatel Libereckého kraje a jeho okresů (stav k 31. 12.)**



**Průměrný věk podle pohlaví a krajů k 31. 12. 2021**



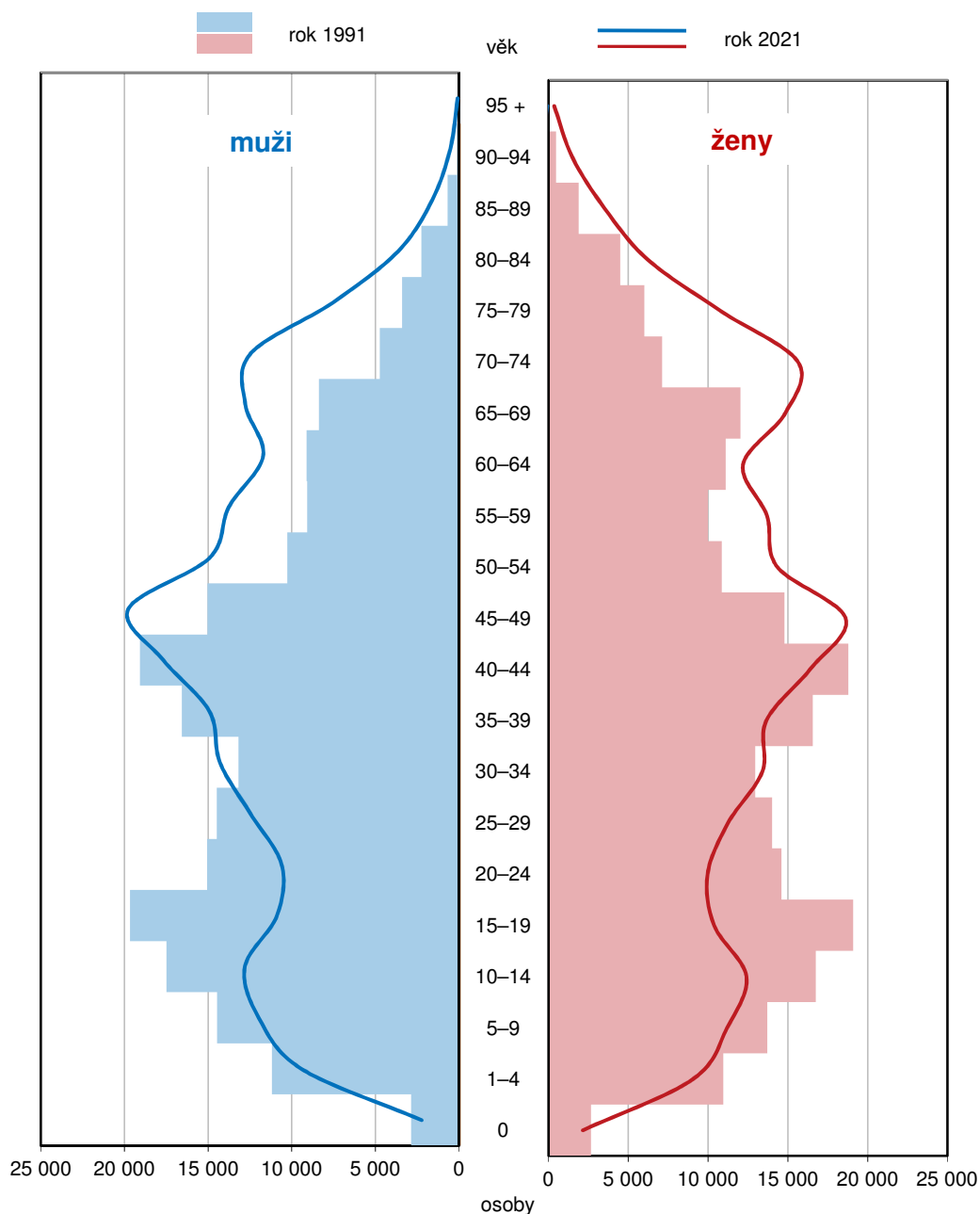
Oddělení informačních služeb – Krajská správa ČSÚ v Liberci

Informace o inflaci, HDP, obyvatelstvu, průměrných mzdách a mnohé další najdete na stránkách

Českého statistického úřadu: [www.liberec.czso.cz](http://www.liberec.czso.cz) | tel.: 485 238 811, e-mail: [infoservislbcc@czso.cz](mailto:infoservislbcc@czso.cz)

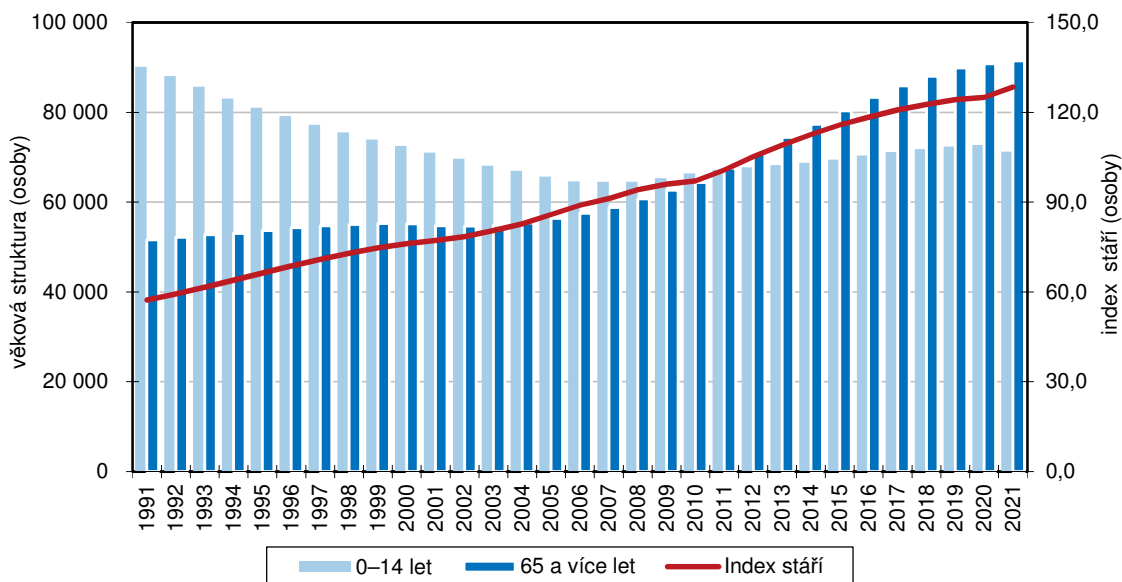
**KOMENTÁŘ**

**Věková struktura obyvatelstva  
Libereckého kraje podle pohlaví k 31. 12. 1991 a 31. 12. 2021**

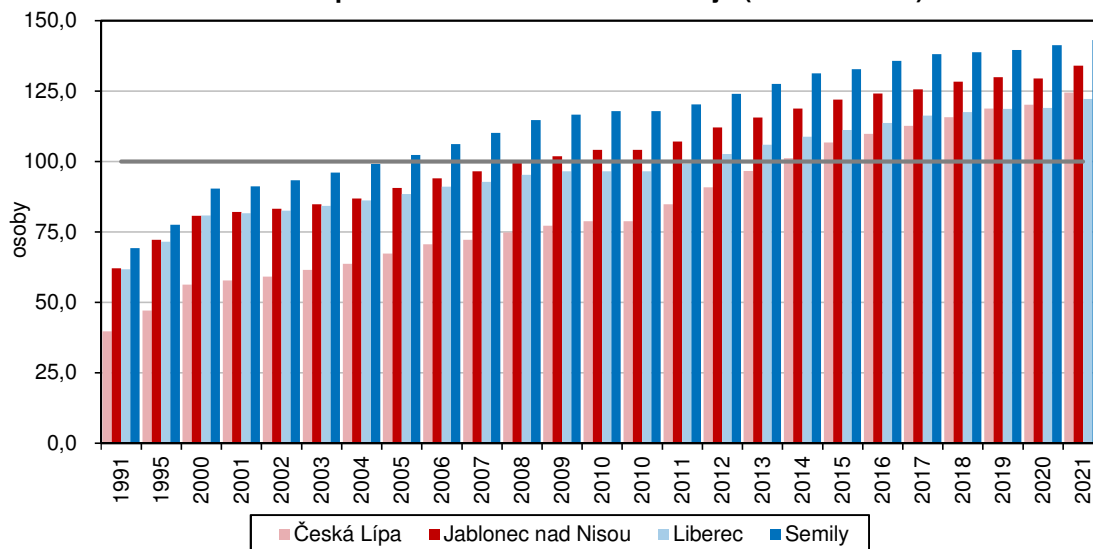


## KOMENTÁŘ

### Věková struktura a index stáří v Libereckém kraji

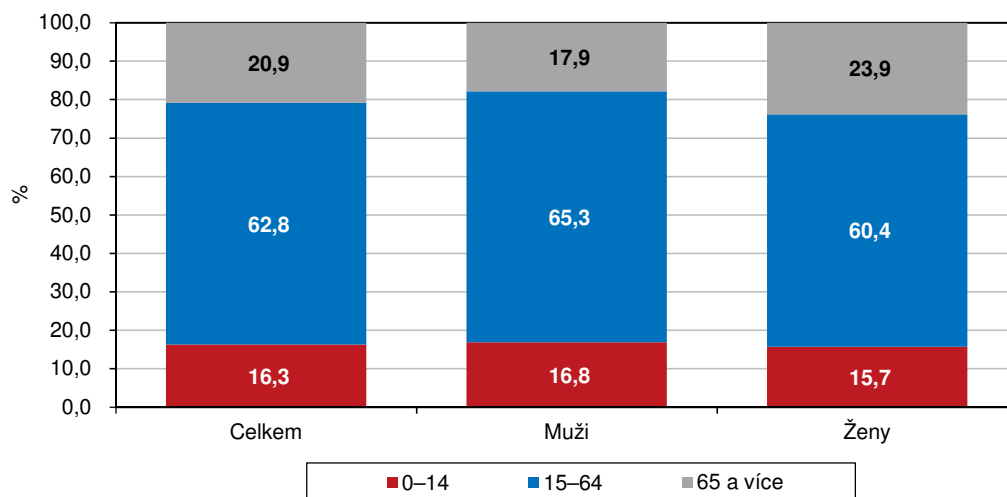


### Index stáří podle okresů Libereckého kraje (stav k 31. 12.)



## KOMENTÁŘ

**Struktura obyvatel Libereckého kraje podle hlavních věkových skupin a pohlaví k 31. 12. 2021**



**KOMENTÁŘ**
**Věkové složení obyvatelstva Libereckého kraje podle pohlaví  
a pětiletých věkových skupin k 31. 12. 2021**

	Obyvatelstvo celkem	v tom	
		muži	ženy
<b>Celkem</b>	<b>437 570</b>	<b>216 030</b>	<b>221 540</b>
v tom ve věku:			
0	4 385	2 231	2 154
1–4	18 462	9 401	9 061
5–9	23 151	11 960	11 191
10–14	25 208	12 804	12 404
15–19	21 266	10 886	10 380
20–24	20 570	10 601	9 969
25–29	23 725	12 473	11 252
30–34	27 693	14 294	13 399
35–39	28 573	14 920	13 653
40–44	34 064	17 672	16 392
45–49	38 390	19 775	18 615
50–54	29 264	14 924	14 340
55–59	27 450	13 758	13 692
60–64	23 902	11 709	12 193
65–69	27 604	12 767	14 837
70–74	28 099	12 462	15 637
75–79	18 323	7 542	10 781
80–84	9 870	3 650	6 220
85–89	5 127	1 608	3 519
90–94	2 014	520	1 494
95 a více	430	73	357
0–14	71 206	36 396	34 810
15–64	274 897	141 012	133 885
65 a více	91 467	38 622	52 845
0–17	84 277	43 090	41 187
18–24	28 765	14 793	13 972
25–44	114 055	59 359	54 696
45–64	119 006	60 166	58 840
65–84	83 896	36 421	47 475
85 a více	7 571	2 201	5 370
Index stáří <sup>1)</sup>	128,5	106,1	151,8
Index ekonomického zatížení <sup>2)</sup>	59,2	53,2	65,5
Průměrný věk obyvatel	42,7	41,3	44,1
Podíl obyvatel ve věkové skupině (%):			
0–14	16,3	16,8	15,7
15–64	62,8	65,3	60,4
65 a více	20,9	17,9	23,9
0–17	19,3	19,9	18,6
18–24	6,6	6,8	6,3
25–44	26,1	27,5	24,7
45 - 64	27,2	27,9	26,6
65–84	19,2	16,9	21,4
85 a více	1,7	1,0	2,4

<sup>1)</sup> počet osob ve věku 65 a více let na 100 osob ve věku 0–14 let

<sup>2)</sup> počet osob ve věku 0–14 let a 65 a více let na 100 osob ve věku 15–64 let



**KOMENTÁŘ**
**Obce Libereckého kraje s nejnižším průměrným věkem k 31. 12. 2021**

Pořadí	Název obce	Okres	Počet obyvatel	Průměrný věk obyvatel
1.	Bohatice	Česká Lípa	233	35,9
2.	Šimonovice	Liberec	1 383	36,4
3.	Radvanec	Česká Lípa	260	36,7
4.	Tachov	Česká Lípa	214	36,8
5.	Pertoltice pod Ralskem	Česká Lípa	425	37,6
6.	Pulečný	Jablonec nad Nisou	476	37,9
7.	Horní Libchava	Česká Lípa	825	38,1
8.	Jeřmanice	Liberec	573	38,6
9.	Jenišovice	Jablonec nad Nisou	1 218	38,6
10.	Žďárek	Liberec	168	38,6

**Obce Libereckého kraje s nejvyšším průměrným věkem k 31. 12. 2021**

Pořadí	Název obce	Okres	Počet obyvatel	Průměrný věk obyvatel
1.	Troskovice	Semily	85	53,7
2.	Kropach	Česká Lípa	163	50,7
3.	Jiřetín pod Bukovou	Jablonec nad Nisou	459	50,4
4.	Janovice v Podještědí	Liberec	90	49,4
5.	Mařenice	Česká Lípa	307	48,8
6.	Blatce	Česká Lípa	108	48,7
7.	Roztoky u Semil	Semily	107	47,9
8.	Ktová	Semily	194	47,2
9.	Harrachov	Jablonec nad Nisou	1 301	46,7
10.	Jablonec nad Jizerou	Semily	1 576	46,5

**KOMENTÁŘ**
**Vybrané demografické údaje v Libereckém kraji a jeho okresech k 31. 12. 2021**

	Liberecký	v tom okres			
		Česká Lípa	Jablonec nad Nisou	Liberec	Semily
<b>Počet obyvatel</b>	<b>437 570</b>	<b>101 962</b>	<b>90 171</b>	<b>173 890</b>	<b>71 547</b>
v tom:					
muži	216 030	50 535	44 218	85 633	35 644
ženy	221 540	51 427	45 953	88 257	35 903
v tom ve věku (%):					
0–14	16,3	16,1	16,3	16,6	15,7
15–64	62,8	63,9	61,9	63,1	61,8
65 a více	20,9	20,0	21,8	20,3	22,5
Průměrný věk					
celkem	42,7	42,4	43,1	42,3	43,7
muži	41,3	41,0	41,6	40,9	42,2
ženy	44,1	43,7	44,7	43,6	45,3
Index stáří <sup>1)</sup>					
celkem	128,5	124,5	134,0	122,2	143,1
muži	106,1	103,7	109,8	100,7	118,3
ženy	151,8	146,0	159,4	144,4	169,7
Index ekonomického zatížení <sup>2)</sup>					
celkem	59,2	56,5	61,5	58,5	61,8
muži	53,2	50,8	55,6	52,6	55,2
ženy	65,5	62,5	67,6	64,7	69,0

<sup>1)</sup> počet osob ve věku 65 a více let na 100 osob ve věku 0–14 let

<sup>2)</sup> počet osob ve věku 0–14 let a 65 a více let na 100 osob ve věku 15–64 let

**KOMENTÁŘ**
**Vybrané demografické údaje podle krajů k 31. 12. 2021**

	Česká republika	v tom kraj						
		Hl. m. Praha	Středočeský	Jihočeský	Píseňský	Karlovarský	Ústecký	Liberecký
<b>Počet obyvatel</b>	<b>10 516 707</b>	<b>1 275 406</b>	<b>1 386 824</b>	<b>637 047</b>	<b>578 707</b>	<b>283 210</b>	<b>798 898</b>	<b>437 570</b>
v tom:								
muži	5 183 775	623 121	685 492	315 242	286 745	139 826	394 781	216 030
ženy	5 332 932	652 285	701 332	321 805	291 962	143 384	404 117	221 540
v tom ve věku (%):								
0–14	16,1	16,0	17,9	15,9	15,7	15,0	15,9	16,3
15–64	63,3	64,4	63,2	62,8	63,3	63,7	63,6	62,8
65 a více	20,6	19,7	18,9	21,3	21,0	21,3	20,4	20,9
Průměrný věk								
celkem	42,8	42,3	41,5	43,2	43,1	43,6	42,7	42,7
muži	41,3	40,7	40,2	41,8	41,8	42,1	41,2	41,3
ženy	44,2	43,7	42,7	44,4	44,4	44,9	44,0	44,1
Index stáří <sup>1)</sup>								
celkem	128,1	123,4	105,4	133,6	134,3	141,8	128,4	128,5
muži	105,3	99,2	88,4	113,1	113,8	118,3	105,8	106,1
ženy	152,0	149,1	123,2	155,2	155,4	166,4	152,1	151,8
Index ekonomického zatížení <sup>2)</sup>								
celkem	58,0	55,4	58,3	59,3	58,0	56,9	57,1	59,2
muži	52,3	50,2	53,7	54,4	52,6	51,1	51,3	53,2
ženy	64,1	60,8	63,0	64,5	63,8	63,0	63,2	65,5

<sup>1)</sup> počet osob ve věku 65 a více let na 100 osob ve věku 0–14 let

<sup>2)</sup> počet osob ve věku 0–14 let a 65 a více let na 100 osob ve věku 15–64 let

**KOMENTÁŘ**
**Vybrané demografické údaje podle krajů k 31. 12. 2021**

dokončení

	v tom kraj						
	Královéhradecký	Pardubický	Vysočina	Jihomoravský	Olomoucký	Zlínský	Moravskoslezský
<b>Počet obyvatel</b>	<b>542 583</b>	<b>514 518</b>	<b>504 025</b>	<b>1 184 568</b>	<b>622 930</b>	<b>572 432</b>	<b>1 177 989</b>
v tom:							
muži	267 700	255 355	250 990	582 673	305 449	281 650	578 721
ženy	274 883	259 163	253 035	601 895	317 481	290 782	599 268
v tom ve věku (%)							
0–14	15,7	16,1	15,8	16,4	15,8	15,3	15,3
15–64	61,9	62,9	63,0	63,1	62,7	63,1	63,8
65 a více	22,4	21,0	21,2	20,6	21,5	21,6	20,8
Průměrný věk							
celkem	43,6	42,8	43,2	42,7	43,3	43,6	43,3
muži	42,1	41,4	41,8	41,1	41,8	41,9	41,6
ženy	45,1	44,3	44,6	44,2	44,8	45,3	44,9
Index stáří <sup>1)</sup>							
celkem	142,9	130,6	134,5	125,5	136,3	140,8	135,9
muži	118,0	108,9	113,0	102,1	111,4	112,8	108,4
ženy	169,2	153,3	157,1	150,0	162,3	170,3	164,8
Index ekonomického zatížení <sup>2)</sup>							
celkem	61,6	59,1	58,8	58,6	59,4	58,6	56,7
muži	55,3	53,2	52,8	52,5	53,0	51,7	50,0
ženy	68,2	65,4	65,2	65,0	66,1	65,9	63,6

<sup>1)</sup> počet osob ve věku 65 a více let na 100 osob ve věku 0–14 let

<sup>2)</sup> počet osob ve věku 0–14 let a 65 a více let na 100 osob ve věku 15–64 let

## KOMENTÁŘ

### Průměrný věk podle okresů České republiky k 31. 12. 2021

	Průměrný věk	Pořadí		Průměrný věk	Pořadí
<b>Česká republika</b>	<b>42,8</b>	<b>x</b>			
v tom okres:					
Praha-východ	38,9	1.	Prachatice	43,0	40.
Praha-západ	39,4	2.	Děčín	43,0	41.
Brno-venkov	41,2	3.	Rychnov nad Kněžnou	43,0	42.
Beroun	41,4	4.	Chrudim	43,1	43.
Nymburk	41,5	5.	<b>Jablonec nad Nisou</b>	<b>43,1</b>	<b>44.</b>
Mělník	41,7	6.	Břeclav	43,2	45.
Kolín	41,8	7.	Rokycany	43,2	46.
Mladá Boleslav	41,9	8.	Prostějov	43,2	47.
Vyškov	42,0	9.	Příbram	43,2	48.
Tachov	42,1	10.	Rakovník	43,3	49.
Plzeň-sever	42,2	11.	Vsetín	43,3	50.
Český Krumlov	42,2	12.	Cheb	43,3	51.
Hl. m. Praha	42,3	13.	Plzeň-město	43,4	52.
<b>Liberec</b>	<b>42,3</b>	<b>14.</b>	Kutná Hora	43,4	53.
Kladno	42,3	15.	Havlíčkův Brod	43,4	54.
Chomutov	42,3	16.	Ostrava-město	43,5	55.
České Budějovice	42,4	17.	Jičín	43,5	56.
<b>Česká Lípa</b>	<b>42,4</b>	<b>18.</b>	Strakonice	43,5	57.
Ústí nad Labem	42,5	19.	Třebíč	43,6	58.
Louny	42,5	20.	Hradec Králové	43,6	59.
Nový Jičín	42,6	21.	Šumperk	43,7	60.
Jihlava	42,7	22.	Zlín	43,7	61.
Znojmo	42,7	23.	<b>Semily</b>	<b>43,7</b>	<b>62.</b>
Žďár nad Sázavou	42,7	24.	Tábor	43,8	63.
Pardubice	42,7	25.	Uherské Hradiště	43,8	64.
Olomouc	42,7	26.	Kroměříž	43,8	65.
Most	42,7	27.	Náchod	43,8	66.
Benešov	42,7	28.	Trutnov	43,8	67.
Teplice	42,7	29.	Přerov	43,9	68.
Litoměřice	42,8	30.	Bruntál	43,9	69.
Frýdek-Místek	42,8	31.	Jindřichův Hradec	43,9	70.
Ústí nad Orlicí	42,8	32.	Karviná	44,0	71.
Sokolov	42,8	33.	Pelhřimov	44,0	72.
Blansko	42,9	34.	Písek	44,0	73.
Svitavy	42,9	35.	Hodonín	44,0	74.
Plzeň-jih	42,9	36.	Klatovy	44,2	75.
Brno-město	42,9	37.	Karlovy Vary	44,3	76.
Opava	42,9	38.	Jeseník	44,5	77.
Domažlice	42,9	39.			

**KOMENTÁŘ**
**Index stáří podle okresů České republiky k 31. 12. 2021**

	Index stáří	Pořadí		Index stáří	Pořadí
<b>Česká republika</b>	<b>128,1</b>	<b>x</b>			
v tom okres:					
Praha-východ	71,6	1.	Břeclav	133,5	40.
Praha-západ	76,6	2.	Brno-město	133,6	41.
Brno-venkov	100,9	3.	<b>Jablonec nad Nisou</b>	<b>134,0</b>	<b>42.</b>
Beroun	103,4	4.	Příbram	134,2	43.
Nymburk	107,8	5.	Rokycany	134,3	44.
Mělník	110,2	6.	Prostějov	134,5	45.
Kolín	113,8	7.	Rychnov nad Kněžnou	134,5	46.
Vyškov	113,9	8.	Rakovník	135,1	47.
Mladá Boleslav	114,4	9.	Vsetín	135,2	48.
Kladno	117,8	10.	Chrudim	136,0	49.
Plzeň-sever	118,2	11.	Děčín	137,0	50.
Tachov	118,6	12.	Kutná Hora	137,4	51.
Český Krumlov	118,7	13.	Havlíčkův Brod	138,0	52.
České Budějovice	119,5	14.	Plzeň-město	139,3	53.
Chomutov	122,1	15.	Strakonice	139,5	54.
<b>Liberec</b>	<b>122,2</b>	<b>16.</b>	Cheb	139,7	55.
Hl. m. Praha	123,4	17.	Jičín	139,9	56.
Nový Jičín	124,3	18.	Ostrava-město	140,3	57.
<b>Česká Lípa</b>	<b>124,5</b>	<b>19.</b>	Třebíč	141,7	58.
Benešov	124,8	20.	Zlín	142,1	59.
Jihlava	124,8	21.	Uherské Hradiště	142,1	60.
Olomouc	124,8	22.	Hradec Králové	142,8	61.
Frýdek-Místek	125,2	23.	<b>Semily</b>	<b>143,1</b>	<b>62.</b>
Louny	125,6	24.	Tábor	143,2	63.
Žďár nad Sázavou	126,1	25.	Šumperk	144,0	64.
Pardubice	126,1	26.	Kroměříž	144,3	65.
Blansko	126,5	27.	Přerov	146,1	66.
Ústí nad Labem	127,3	28.	Trutnov	147,1	67.
Znojmo	128,1	29.	Karviná	147,1	68.
Most	128,3	30.	Náchod	147,2	69.
Litoměřice	128,3	31.	Hodonín	148,9	70.
Opava	128,9	32.	Písek	149,7	71.
Teplice	129,1	33.	Pelhřimov	150,4	72.
Sokolov	129,7	34.	Jindřichův Hradec	150,4	73.
Ústí nad Orlicí	130,4	35.	Karlovy Vary	153,6	74.
Plzeň-jih	130,8	36.	Klatovy	154,4	75.
Domažlice	131,9	37.	Bruntál	154,5	76.
Prachatice	132,7	38.	Jeseník	165,6	77.
Svitavy	133,2	39.			

**KOMENTÁŘ**
**Index ekonomického zatížení podle okresů České republiky k 31. 12. 2021**

	Index ekonomického zatížení	Pořadí		Index ekonomického zatížení	Pořadí
<b>Česká republika</b>	<b>58,0</b>	<b>x</b>			
v tom okres:					
Tachov	52,3	1.	Karlovy Vary	58,7	40.
Chomutov	53,3	2.	Rokycany	58,7	41.
Sokolov	54,9	3.	Plzeň-jih	58,7	42.
Hl. m. Praha	55,4	4.	Svitavy	58,7	43.
Most	55,5	5.	Praha-západ	58,8	44.
Karviná	55,5	6.	Pardubice	58,9	45.
Český Krumlov	55,6	7.	Brno-město	58,9	46.
Plzeň-sever	55,7	8.	Zlín	59,0	47.
Mladá Boleslav	56,0	9.	Pelhřimov	59,1	48.
Ostrava-město	56,1	10.	Brno-venkov	59,1	49.
Teplice	56,3	11.	Olomouc	59,3	50.
<b>Česká Lípa</b>	<b>56,5</b>	<b>12.</b>	Prostějov	59,3	51.
Cheb	56,6	13.	Litoměřice	59,3	52.
Hodonín	56,7	14.	Ústí nad Orlicí	59,3	53.
Louny	56,9	15.	Plzeň-město	59,4	54.
Mělník	57,0	16.	Kroměříž	59,4	55.
Nový Jičín	57,1	17.	Chrudim	59,6	56.
Frýdek-Místek	57,2	18.	Příbram	59,6	57.
Kladno	57,2	19.	Kutná Hora	59,8	58.
Břeclav	57,2	20.	Jeseník	59,8	59.
Prachatice	57,4	21.	Klatovy	60,0	60.
Opava	57,6	22.	Rychnov nad Kněžnou	60,0	61.
Praha-východ	57,7	23.	Strakonice	60,2	62.
Znojmo	57,9	24.	Děčín	60,4	63.
Nymburk	58,0	25.	Rakovník	60,4	64.
Uherské Hradiště	58,0	26.	Jindřichův Hradec	60,6	65.
Vsetín	58,0	27.	Havlíčkův Brod	60,6	66.
Beroun	58,0	28.	Trutnov	60,7	67.
Ústí nad Labem	58,1	29.	Šumperk	60,8	68.
Bruntál	58,1	30.	Benešov	61,1	69.
Žďár nad Sázavou	58,2	31.	Tábor	61,1	70.
Třebíč	58,2	32.	Blansko	61,2	71.
Jihlava	58,3	33.	Jičín	61,2	72.
České Budějovice	58,3	34.	<b>Jablonec nad Nisou</b>	<b>61,5</b>	<b>73.</b>
Domažlice	58,4	35.	Náchod	61,7	74.
Přerov	58,4	36.	<b>Semily</b>	<b>61,8</b>	<b>75.</b>
<b>Liberec</b>	<b>58,5</b>	<b>37.</b>	Písek	62,0	76.
Kolín	58,5	38.	Hradec Králové	63,1	77.
Vyškov	58,6	39.			