

KOMENTÁŘ

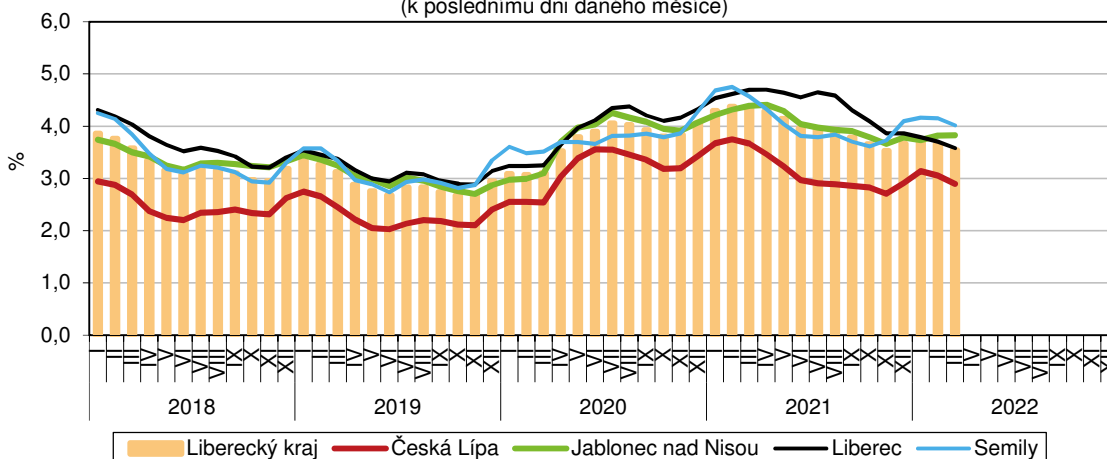
13. 4. 2022

Nezaměstnanost v Libereckém kraji v březnu 2022 podruhé za sebou poklesla

Nezaměstnanost v Libereckém kraji meziměsíčně poklesla o 0,11 procentních bodů a k 31. březnu 2022 dosáhla 3,54 %. Úřady práce evidovaly o 340 uchazečů o zaměstnání méně, nabídka volných pracovních míst se snížila o 765 příležitostí.

Podíl nezaměstnaných v Libereckém kraji k 31. březnu 2022 dosáhl hodnoty 3,54 %. Druhý měsíc po sobě zaznamenal pokles – oproti konci února tohoto roku o 0,11 procentních bodů (p. b.). V porovnání s koncem března roku 2021 je nezaměstnanost v kraji nižší o 0,83 p. b. Nezaměstnanost žen meziměsíčně poklesla nepatrně o 0,03 p. b. na 3,82 %, nezaměstnanost mužů se snížila o 0,18 p. b. na 3,27 %.

Podíl nezaměstnaných na obyvatelstvu v Libereckém kraji a jeho okresech
(k poslednímu dni daného měsíce)



Pozn.: Podíl nezaměstnaných na obyvatelstvu = podíl dosažitelných uchazečů o zaměstnání ve věku 15–64 let k obyvatelstvu ve stejném věku (v %)

Pramen: Ministerstvo práce a sociálních věcí

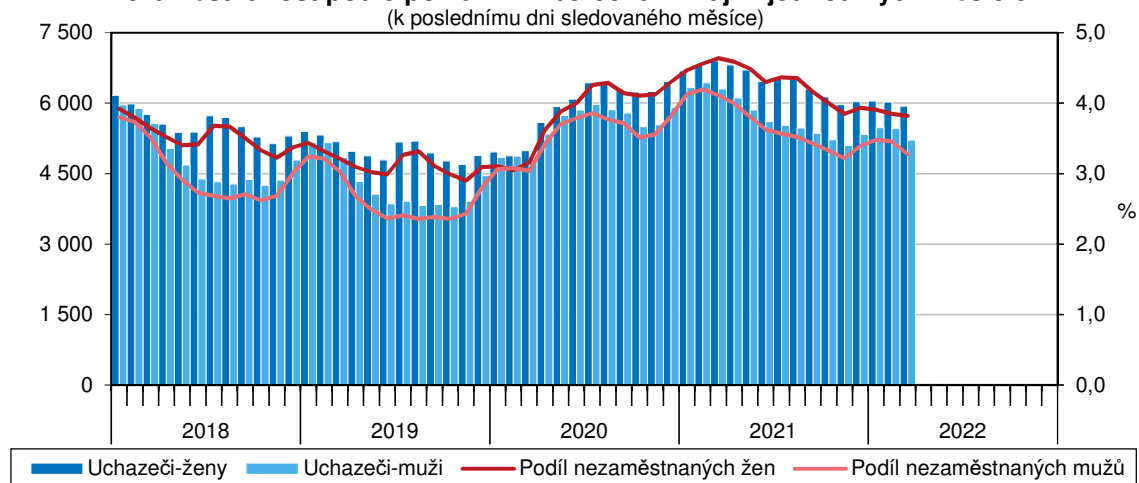
S výjimkou okresu Jablonec nad Nisou, ve kterém se nezaměstnanost meziměsíčně zvýšila o zanedbatelných 0,01 p. b. na 3,83 %, ostatní okresy kraje vykázaly meziměsíčně nižší podíl nezaměstnaných. Nejvýznamnější pokles byl zaznamenán v okrese Česká Lípa (-0,16 p. b. na 2,90 %), v okrese Semily podíl poklesl o 0,14 p. b. na 4,02 %. Hodnota za okres Liberec dosáhla 3,58 % a proti únoru 2022 byla nižší o 0,12 p. b. V žebříčku 77 okresů České republiky se tak v porovnání tohoto ukazatele nejlépe umístil okres Česká Lípa (33. místo) a nejhůře okres Semily (58. místo). S podílem nezaměstnaných ve výši 1,12 % žebříček vedl okres Praha-východ, s podílem 8,38 % ho uzavírá okres Karviná.

Meziměsíčně nižší podíl nezaměstnaných zaznamenaly také všechny kraje České republiky, celorepublikový průměr se snížil o 0,16 p. b. na 3,38 %. Nejvýrazněji nezaměstnanost poklesla v Jihočeském kraji (-0,35 p. b.), nejmenší změnu evidoval Ústecký kraj (-0,07 p. b.). Napříč regiony České republiky se pak podíl nezaměstnaných pohyboval v rozmezí od 2,41 %

KOMENTÁŘ

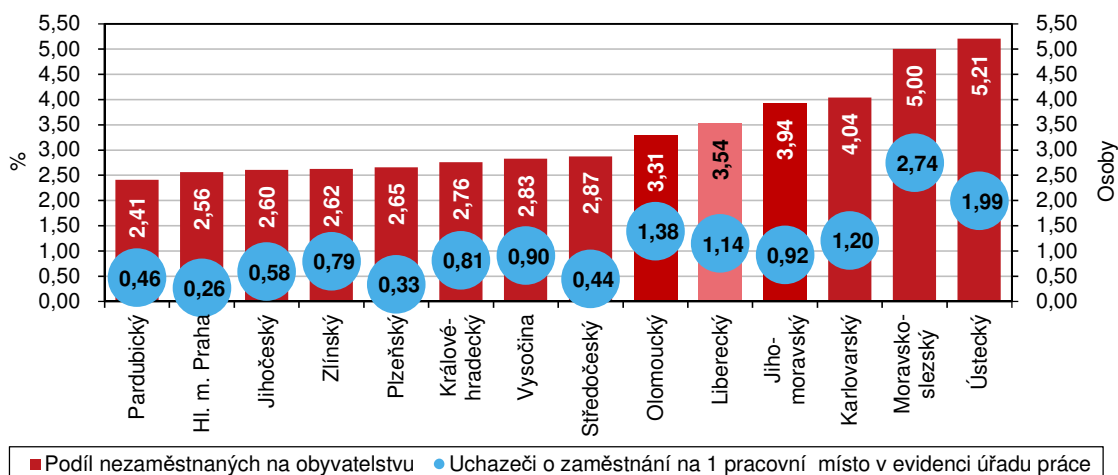
v Pardubickém kraji do 5,21 % v Ústeckém kraji. Nezaměstnanost v Libereckém kraji převyšovala celorepublikový průměr o 0,16 p. b. a mezi kraji byla 5. nejvyšší.

Nezaměstnanost podle pohlaví v Libereckém kraji v jednotlivých měsících



K 31. 3. 2022 úřady práce v Libereckém kraji evidovaly 11 141 neumístěných uchazečů o zaměstnání, což je o 340 osob (3,0 %) méně než na konci února 2022. Většinu uvedených uchazečů tvořily ženy (53,2 %). Počet nezaměstnaných žen meziměsíčně poklesl o 89 osob (-1,5 %) na 5 931 osob, počet mužů se snížil o 251 osob (-4,6 %) na 5 210 osob. Zastoupení osob se zdravotním postižením mezi uchazeči o zaměstnání dosáhlo 14,9 %, absolventi a mladiství představovali 5,1 % nezaměstnaných. Za dosažitelné bylo označeno 9 837 uchazečů ve věku 15–64 let, tedy 88,3 % z celkového počtu nezaměstnaných. Podpora v nezaměstnanosti byla vyplácena 3 945 uchazečům (tj. 35,4 % všech uchazečů) a její průměrná výše dosáhla 8 732 Kč, což je o 399 Kč méně než činil republikový průměr (9 131 Kč). Uchazeči o zaměstnání v našem kraji bylo v průměru 43,2 let.

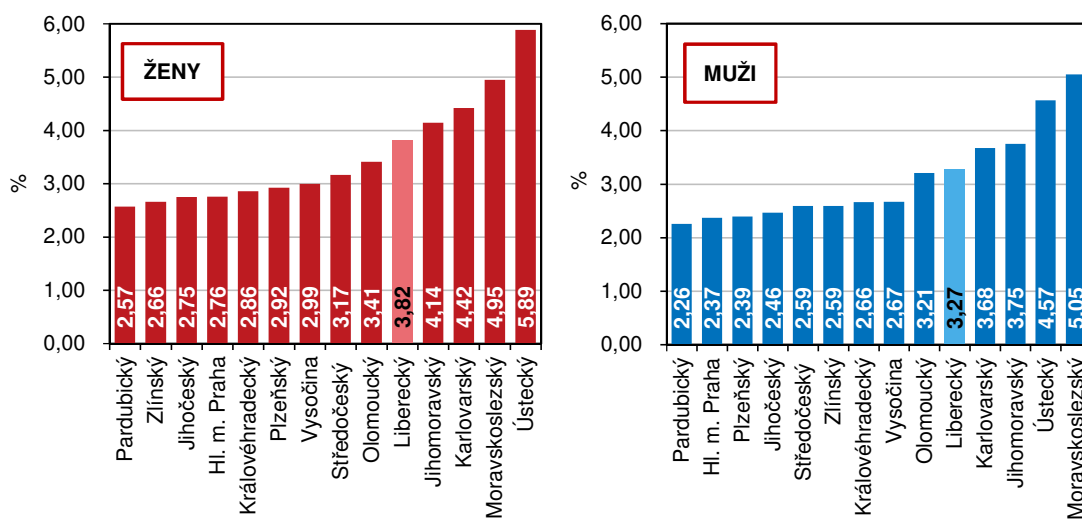
Nezaměstnanost podle krajů k 31. 3. 2022



KOMENTÁŘ

Nabídka volných pracovních míst na konci března tohoto roku čítala 9 733 pozic, tedy o 765 míst (7,3 %) méně než na konci února 2022. Během března 2022 bylo 3 159 míst nově nahlášeno, 174 míst obsazeno, 3 783 pozic zrušeno a 33 pozic uvolněno. Pro osoby se zdravotním postižením bylo určeno 549 míst (5,6 % všech volných pozic), absolventům a mladistvým vyhovovalo 2 093 míst (21,5 %).

Podíl nezaměstnaných podle pohlaví a krajů k 31. 3. 2022



Pramen: Ministerstvo práce a sociálních věcí

V Libereckém kraji na jedno volné pracovní místo připadlo 1,14 uchazečů o zaměstnání, tj. o 0,44 uchazeče více než v průměru za Českou republiku (0,70 uchazeče). Napříč kraji České republiky se tento ukazatel pohyboval v rozmezí od 0,26 uchazečů v hlavním městě Praze do 2,74 uchazečů v Moravskoslezském kraji. Hodnota za Liberecký kraj byla 5. nejvyšší. V rámci okresů Libereckého kraje nejméně uchazečů na jedno volné pracovní místo připadlo v okrese Liberec (0,80 uchazečů, tj. 36. příčka celorepublikového meziokresního žebříčku), nejvíce pak v okrese Česká Lípa (2,07 uchazečů, tj. 65. příčka). První místo mezi 77 okresy České republiky patřilo okresu Praha-východ, ve kterém na 1 volné místo připadlo 0,10 uchazečů. Poslední příčku žebříčku obsadil s 9,52 uchazeči na 1 volné místo okres Karviná.

Kontakt:

Aleš Krejza

Krajská správa ČSÚ v Liberci

Oddělení informačních služeb

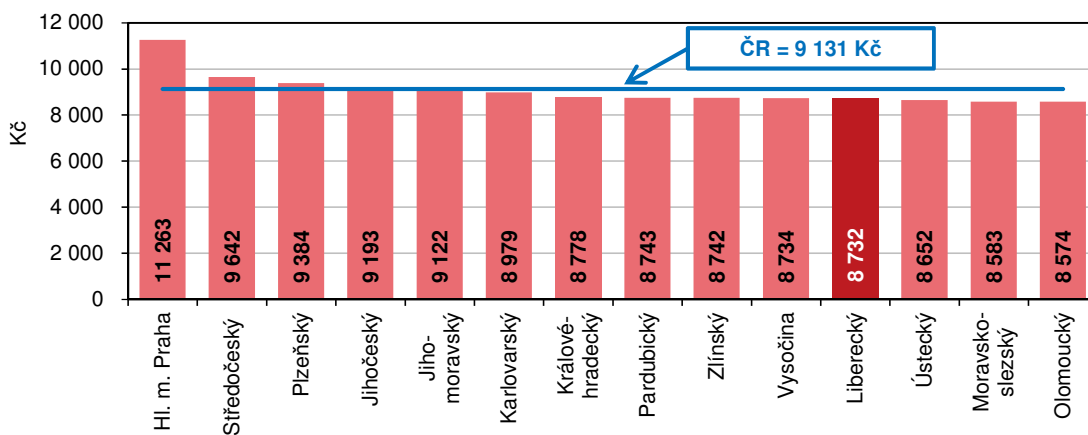
Tel.: 485 238 811

E-mail: infoservislbc@czso.cz

KOMENTÁŘ

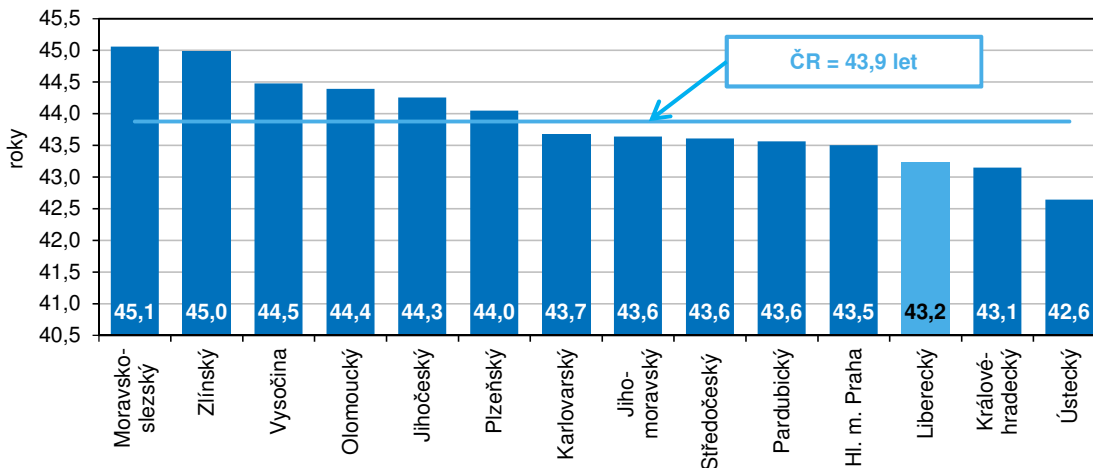
Přílohy:

Průměrná výše měsíční podpory v nezaměstnanosti podle krajů k 31. 3. 2022



Pramen: Ministerstvo práce a sociálních věcí

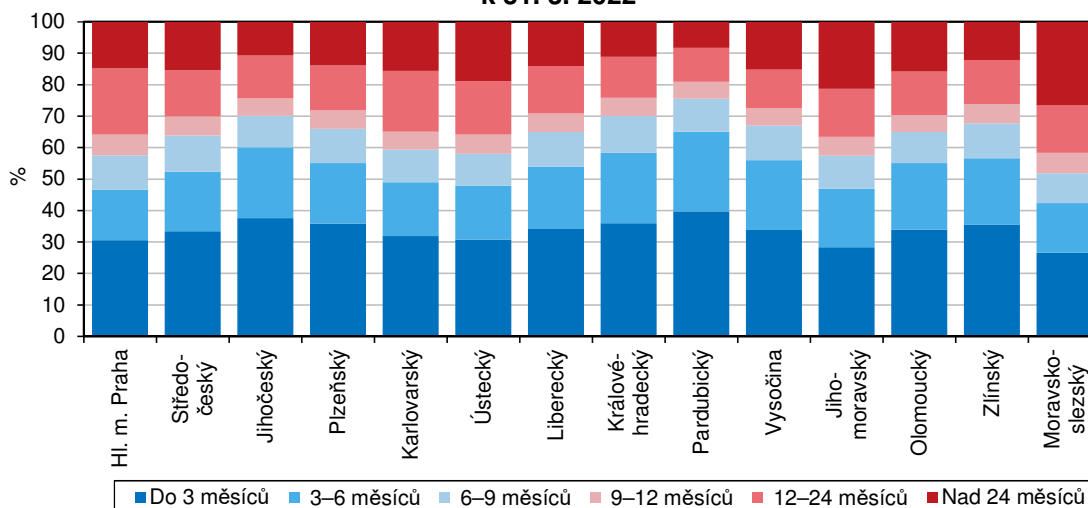
Průměrný věk uchazečů o zaměstnání podle krajů k 31. 3. 2022



Pramen: Ministerstvo práce a sociálních věcí

KOMENTÁŘ

**Struktura uchazečů o zaměstnání podle délky nezaměstnanosti a podle krajů
k 31. 3. 2022**



Pramen: Ministerstvo práce a sociálních věcí

KOMENTÁŘ
Nezaměstnanost v České republice podle krajů a v okresech Libereckého kraje k 31. 3. 2022

Pramen: Ministerstvo práce a sociálních věcí ČR

	Uchazeči o zaměstnání v evidenci úřadů práce		z toho			Podíl nezaměstnaných na obyvatelstvu (%) ¹⁾			Pracovní místa v evidenci úřadů práce		Uchazeči o zaměstnání na 1 pracovní místo v evidenci úřadů práce
	celkem	meziměsíční index	dosažitelní ve věku 15–64 let	ženy	s podporou v nezaměstnanosti	celkem	ženy	muži	celkem	meziměsíční index	
Česká republika	252 873	96,0	229 521	131 166	81 832	3,38	3,59	3,18	360 168	99,0	0,70
v tom kraje:											
Hl. m. Praha	24 612	96,7	22 292	13 057	6 721	2,56	2,76	2,37	93 541	102,3	0,26
Středočeský	28 174	96,5	25 471	15 214	9 744	2,87	3,17	2,59	64 076	95,1	0,44
Jihočeský	11 836	89,1	10 516	6 163	4 961	2,60	2,75	2,46	20 279	96,1	0,58
Plzeňský	11 164	93,8	9 956	5 961	4 110	2,65	2,92	2,39	33 497	92,8	0,33
Karlovarský	8 282	96,0	7 543	4 409	2 102	4,04	4,42	3,68	6 885	108,0	1,20
Ústecký	29 586	99,1	27 091	16 213	7 753	5,21	5,89	4,57	14 903	94,6	1,99
Liberecký	11 141	97,0	9 837	5 931	3 945	3,54	3,82	3,27	9 733	92,7	1,14
v tom okresy:											
Česká Lípa	2 222	95,7	1 904	1 251	848	2,90	3,30	2,51	1 072	84,1	2,07
Jablonec n. N.	2 353	98,2	2 138	1 271	778	3,83	4,17	3,50	1 160	83,6	2,03
Liberec	4 618	97,2	3 962	2 457	1 520	3,58	3,85	3,33	5 786	93,8	0,80
Semily	1 948	96,9	1 833	952	799	4,02	4,07	3,97	1 715	102,8	1,14
Královéhradecký	10 483	96,5	9 408	5 315	3 966	2,76	2,86	2,66	12 985	99,4	0,81
Pardubický	8 687	93,8	7 936	4 488	3 884	2,41	2,57	2,26	18 770	99,7	0,46
Vysočina	9 955	92,9	9 069	5 092	4 174	2,83	2,99	2,67	11 033	99,0	0,90
Jihomoravský	32 586	96,0	29 764	16 681	10 335	3,94	4,14	3,75	35 575	101,8	0,92
Olomoucký	14 271	95,7	13 069	7 229	4 995	3,31	3,41	3,21	10 308	110,4	1,38
Zlínský	10 686	95,2	9 592	5 240	4 286	2,62	2,66	2,59	13 496	98,4	0,79
Moravskoslezský	41 410	96,9	37 977	20 173	10 856	5,00	4,95	5,05	15 087	105,8	2,74

¹⁾ podíl nezaměstnaných na obyvatelstvu = počet dosažitelných uchazečů o zaměstnání ve věku 15–64 let / počet obyvatel ve věku 15–64 let v %

KOMENTÁŘ
Uchazeči o zaměstnání a pracovní místa v evidenci úřadů práce v Libereckém kraji a jeho okresech k 31. 3. 2022

Pramen: Ministerstvo práce a sociálních věcí ČR

	Liberecký kraj	v tom okresy			
		Česká Lípa	Jablonec nad Nisou	Liberec	Semily
Uchazeči o zaměstnání v evidenci úřadu práce					
stav ke konci minulého měsíce	11 481	2 321	2 397	4 752	2 011
nově hlášení	1 562	377	291	659	235
uchazeči s ukončenou evidencí a uchazeči vyřazení z evidence	1 902	476	335	793	298
v tom:					
umístění celkem	1 223	294	223	484	222
z toho úřadem práce	458	104	126	185	43
vyřazení ¹⁾	305	86	59	132	28
ostatní	374	96	53	177	48
stav ke konci sledovaného měsíce	11 141	2 222	2 353	4 618	1 948
z toho:					
dosažitelní ve věku 15–64 let	9 837	1 904	2 138	3 962	1 833
ženy	5 931	1 251	1 271	2 457	952
z toho dosažitelné ve věku 15–64 let	5 199	1 063	1 148	2 090	898
osoby se zdravotním postižením	1 665	400	332	624	309
absolventi a mladiství	566	128	133	197	108
Pracovní místa v evidenci úřadu práce					
stav ke konci minulého měsíce	10 498	1 274	1 387	6 168	1 669
nově hlášená místa	3 159	699	203	1 698	559
obsazená místa	174	17	-	55	102
zrušená místa	3 783	892	433	2 033	425
uvolněná místa	33	8	3	8	14
stav ke konci sledovaného měsíce	9 733	1 072	1 160	5 786	1 715
z toho pro:					
osoby se zdravotním postižením	549	72	47	316	114
absolventy a mladistvé	2 093	274	239	1 124	456
Uchazeči o zaměstnání v evidenci úřadu práce s podporou v nezaměstnanosti	3 945	848	778	1 520	799
z toho:					
dosažitelní ve věku 15–64 let	3 752	795	752	1 434	771
ženy	2 112	499	417	831	365
osoby se zdravotním postižením	557	159	100	180	118
absolventi a mladiství	22	5	4	7	6

¹⁾ podle § 30 odst. 2 Zákona o zaměstnanosti č. 435/2004 Sb.

KOMENTÁŘ

Podíl nezaměstnaných na obyvatelstvu podle okresů České republiky k 31. 3. 2022

Pramen: Ministerstvo práce a sociálních věcí ČR

	Podíl nezaměstnaných na obyvatelstvu ¹⁾ (%)	Pořadí		Podíl nezaměstnaných na obyvatelstvu ¹⁾ (%)	Pořadí
Česká republika	3,38	x			
v tom okres:					
Praha-východ	1,12	1.	Frýdek-Místek	3,12	40.
Praha-západ	1,52	2.	Tábor	3,13	41.
Pelhřimov	1,58	3.	Tachov	3,13	42.
Benešov	1,70	4.	Trutnov	3,16	43.
Rychnov nad Kněžnou	1,75	5.	Kutná Hora	3,18	44.
Jičín	2,03	6.	Žďár nad Sázavou	3,19	45.
Ústí nad Orlicí	2,05	7.	Rokycany	3,23	46.
Zlín	2,06	8.	Břeclav	3,27	47.
Plzeň-jih	2,10	9.	Šumperk	3,44	48.
Mladá Boleslav	2,11	10.	Vsetín	3,44	49.
Jindřichův Hradec	2,11	11.	Třebíč	3,53	50.
České Budějovice	2,11	12.	Liberec	3,58	51.
Vyškov	2,25	13.	Litoměřice	3,62	52.
Pardubice	2,28	14.	Náchod	3,72	53.
Prostějov	2,31	15.	Kolín	3,75	54.
Písek	2,49	16.	Jablonec nad Nisou	3,83	55.
Plzeň-město	2,51	17.	Nymburk	3,87	56.
Uherské Hradiště	2,54	18.	Příbram	3,93	57.
Klatovy	2,54	19.	Semily	4,02	58.
Praha	2,56	20.	Český Krumlov	4,11	59.
Strakonice	2,59	21.	Přerov	4,16	60.
Kroměříž	2,64	22.	Mělník	4,20	61.
Havlíčkův Brod	2,66	23.	Karlovy Vary	4,23	62.
Prachatice	2,66	24.	Teplice	4,27	63.
Jihlava	2,68	25.	Kladno	4,33	64.
Hradec Králové	2,68	26.	Brno-město	4,54	65.
Plzeň-sever	2,73	27.	Sokolov	4,90	66.
Svitavy	2,75	28.	Děčín	4,91	67.
Chrudim	2,76	29.	Hodonín	5,18	68.
Brno-venkov	2,79	30.	Jeseník	5,18	69.
Domažlice	2,82	31.	Ostrava-město	5,42	70.
Blansko	2,89	32.	Ústí nad Labem	5,45	71.
Česká Lípa	2,90	33.	Znojmo	5,55	72.
Olomouc	2,93	34.	Louny	5,85	73.
Nový Jičín	2,94	35.	Chomutov	6,20	74.
Opava	2,95	36.	Bruntál	6,33	75.
Cheb	2,97	37.	Most	6,38	76.
Rakovník	3,02	38.	Karviná	8,38	77.
Beroun	3,11	39.			

¹⁾ podíl nezaměstnaných na obyvatelstvu = počet dosažitelných uchazečů o zaměstnání ve věku 15–64 let / počet obyvatel ve věku 15–64 let v %

KOMENTÁŘ

Meziměsíční změna počtu nezaměstnaných podle okresů České republiky (březen 2022/únor 2022)

Pramen: Ministerstvo práce a sociálních věcí ČR

	Meziměsíční přírůstek/úbytek počtu nezaměstnaných (%)	Pořadí		Meziměsíční přírůstek/úbytek počtu nezaměstnaných (%)	Pořadí
Česká republika	-4,0	x			
v tom okres:					
Jindřichův Hradec	-16,6	1.	Hodonín	-4,4	40.
Strakonice	-12,8	2.	Beroun	-4,4	41.
Prachatice	-12,3	3.	Kroměříž	-4,3	42.
Klatovy	-11,6	4.	Česká Lípa	-4,3	43.
Český Krumlov	-11,5	5.	Brno-venkov	-4,2	44.
Chrudim	-11,0	6.	Olomouc	-3,7	45.
Plzeň-jih	-10,7	7.	Vsetín	-3,7	46.
České Budějovice	-9,7	8.	Šumperk	-3,6	47.
Rakovník	-9,5	9.	Prostějov	-3,6	48.
Břeclav	-9,5	10.	Kutná Hora	-3,6	49.
Cheb	-9,4	11.	Náchod	-3,4	50.
Jihlava	-9,3	12.	Rychnov nad Kněžnou	-3,3	51.
Třebíč	-9,3	13.	Praha	-3,3	52.
Znojmo	-9,0	14.	Frýdek-Místek	-3,2	53.
Tábor	-8,4	15.	Nymburk	-3,2	54.
Rokycany	-7,6	16.	Semily	-3,1	55.
Praha-západ	-7,6	17.	Blansko	-3,1	56.
Písek	-7,5	18.	Karlovy Vary	-3,0	57.
Svitavy	-7,5	19.	Liberec	-2,8	58.
Domažlice	-7,4	20.	Louny	-2,7	59.
Nový Jičín	-7,2	21.	Děčín	-2,7	60.
Jeseník	-7,0	22.	Kolín	-2,3	61.
Jičín	-6,6	23.	Kladno	-2,2	62.
Příbram	-6,6	24.	Jablonec nad Nisou	-1,8	63.
Ústí nad Orlicí	-6,3	25.	Ostrava-město	-1,8	64.
Plzeň-sever	-6,2	26.	Karviná	-1,7	65.
Bruntál	-6,2	27.	Pardubice	-1,7	66.
Vyškov	-5,9	28.	Litoměřice	-1,5	67.
Zlín	-5,7	29.	Teplice	-1,5	68.
Tachov	-5,7	30.	Sokolov	-1,4	69.
Uherské Hradiště	-5,6	31.	Plzeň-město	-1,4	70.
Havlíčkův Brod	-5,4	32.	Trutnov	-0,8	71.
Pelhřimov	-5,4	33.	Mladá Boleslav	-0,8	72.
Praha-východ	-5,2	34.	Brno-město	-0,6	73.
Opava	-5,2	35.	Ústí nad Labem	-0,1	74.
Benešov	-4,7	36.	Most	0,4	75.
Přerov	-4,6	37.	Mělník	0,9	76.
Žďár nad Sázavou	-4,6	38.	Chomutov	0,9	77.
Hradec Králové	-4,5	39.			

KOMENTÁŘ

Počet uchazečů na 1 volné pracovní místo v evidenci úřadů práce podle okresů České republiky k 31. 3. 2022

Pramen: Ministerstvo práce a sociálních věcí ČR

	Počet uchazečů na 1 volné pracovní místo v evidenci úřadů práce	Pořadí		Počet uchazečů na 1 volné pracovní místo v evidenci úřadů práce	Pořadí
Česká republika	0,70	x			
v tom okres:					
Praha-východ	0,10	1.	Jindřichův Hradec	0,92	40.
Tachov	0,12	2.	Uherské Hradiště	0,93	41.
Mladá Boleslav	0,18	3.	Prostějov	0,96	42.
Praha	0,26	4.	Chomutov	1,01	43.
Pelhřimov	0,28	5.	Vsetín	1,01	44.
Plzeň-jih	0,28	6.	Nový Jičín	1,02	45.
Praha-západ	0,29	7.	Havlíčkův Brod	1,05	46.
Plzeň-město	0,32	8.	Olomouc	1,11	47.
Pardubice	0,34	9.	Semily	1,14	48.
Český Krumlov	0,35	10.	Náchod	1,15	49.
Benešov	0,43	11.	Trutnov	1,24	50.
Beroun	0,43	12.	Strakonice	1,26	51.
Ústí nad Orlicí	0,45	13.	Kroměříž	1,28	52.
Zlín	0,47	14.	Šumperk	1,37	53.
Rychnov nad Kněžnou	0,47	15.	Teplice	1,38	54.
Klatovy	0,49	16.	Břeclav	1,39	55.
Cheb	0,50	17.	Kladno	1,45	56.
Prachatice	0,51	18.	Blansko	1,60	57.
Domažlice	0,52	19.	Karlovy Vary	1,62	58.
České Budějovice	0,55	20.	Žďár nad Sázavou	1,73	59.
Mělník	0,57	21.	Litoměřice	1,81	60.
Tábor	0,57	22.	Frýdek-Místek	1,82	61.
Jihlava	0,59	23.	Třebíč	1,82	62.
Brno-město	0,60	24.	Opava	1,94	63.
Kolín	0,61	25.	Jablonec nad Nisou	2,03	64.
Chrudim	0,61	26.	Česká Lípa	2,07	65.
Hradec Králové	0,62	27.	Přerov	2,12	66.
Příbram	0,67	28.	Ostrava-město	2,33	67.
Kutná Hora	0,68	29.	Hodonín	2,37	68.
Plzeň-sever	0,68	30.	Děčín	2,73	69.
Brno-venkov	0,69	31.	Znojmo	2,75	70.
Svitavy	0,69	32.	Jeseník	2,84	71.
Jičín	0,77	33.	Sokolov	2,96	72.
Písek	0,78	34.	Louny	3,08	73.
Nymburk	0,79	35.	Ústí nad Labem	3,72	74.
Liberec	0,80	36.	Most	4,07	75.
Vyškov	0,81	37.	Bruntál	4,60	76.
Rakovník	0,89	38.	Karviná	9,52	77.
Rokycany	0,90	39.			