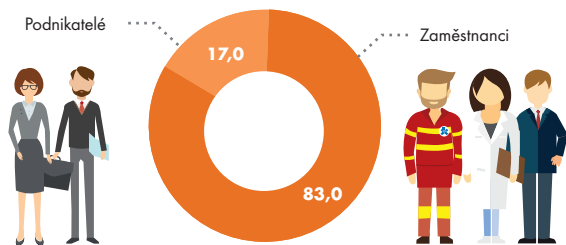


PODNIKATELÉ

V Libereckém kraji bylo v roce 2018 celkem **210,3 tis.** pracujících, z toho **174,5 tis.** zaměstnanců a **35,8 tis.** podnikatelů.

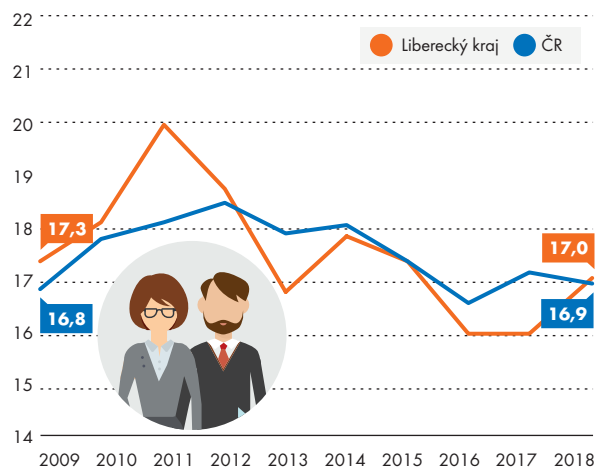
Podíl podnikatelů a zaměstnanců
Liberecký kraj, 2018, v %



Zdroj: ČSÚ-VŠPS

V období mezi lety 2009–2018 se podíl podnikatelů na celkové zaměstnanosti v Libereckém kraji držel mezi **15** a **20** %. V roce 2018 činil **17,0** % a byl o **0,1 p.b.** vyšší než průměrný podíl podnikatelů v ČR.

Podíl podnikatelů na celkové zaměstnanosti
Liberecký kraj, ČR, 2009–2018, v %

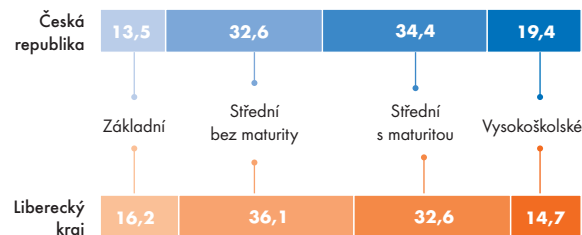


Zdroj: ČSÚ-VŠPS

VZDĚLÁNÍ

V Libereckém kraji je nejvíce osob se středním vzděláním bez maturity (**36,1** %), v porovnání s průměrem ČR je zde méně vysokoškolsky vzdělaných (**14,7** %).

Struktura obyvatelstva ve věku 15 a více let dle vzdělání
Liberecký kraj a ČR, 2018, v %



Zdroj: ČSÚ-VŠPS

Tento dokument byl vytvořen s finanční podporou Evropské komise – Grant VŠPS 2019 AHM na téma Organizace práce a pracovní ujednání.



KONTAKT

Krajská správa ČSÚ v Liberci
Nám. Dr. E. Beneše 585/26
460 01 Liberec

Infoservis
tel.: 485 238 811 | fax: 485 238 818
e-mail: infoservislbc@czso.cz
www.liberec.czso.cz

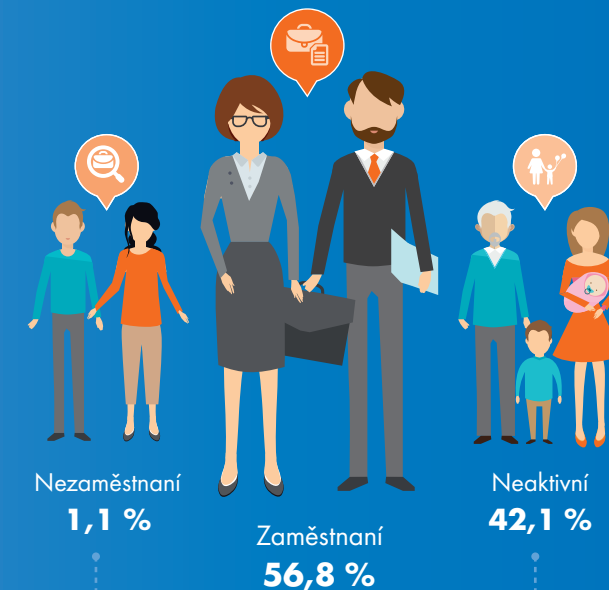
Úřední hodiny – infoservis
pondělí, středa 8.00–17.00
ostatní dny podle dohody

Eva Madarová
garant VŠPS za Liberecký kraj
tel: 485 238 817

© Český statistický úřad | 2019

TRH PRÁCE 2018

V roce 2018 žilo v Libereckém kraji **441,8 tis.** obyvatel, z toho **370,3 tis.** bylo ve věku 15 a více let a právě k této skupině obyvatel nebo k její části se budou vztahovat následující údaje.



Podíly zaměstnaných, nezaměstnaných a ekonomicky neaktivních osob ve věku 15 a více let, Liberecký kraj, 2018

PRACOVNÍ TRH

Rozdělení populace podle ekonomické aktivity je silně ovlivněno demografickou strukturou (zejména počty osob v důchodovém věku) a dále ekonomickým vývojem v zemi či kraji. Pracovní sílu tvořilo v Libereckém kraji **57,9 %** osob (**210,3 tis.** zaměstnaných a **4,0 tis.** nezaměstnaných), přičemž na trhu práce více participovali muži než ženy. V počtu ekonomicky neaktivních osob (zbylých **42,1 %**) dominovaly především osoby ve starobním důchodu. V nižším věku byli neaktivními především ti, kteří se vzdělávali nebo osoby, které pečovaly o děti a domácnost.

Základní údaje o trhu práce, Liberecký kraj a ČR, 2018, v %

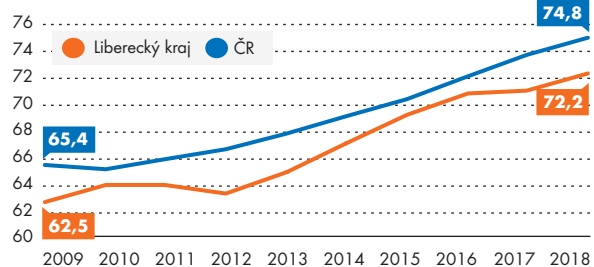
	Liberecký kraj	ČR
Míra zaměstnanosti	72,2	74,8
Míra nezaměstnanosti	1,9	2,3
Míra ekonomické aktivity	73,6	76,6

Pozn.: Údaje se vztahují k osobám ve věku 15–64 let

Zdroj: ČSÚ-VŠPS

ZAMĚŠTNANOST

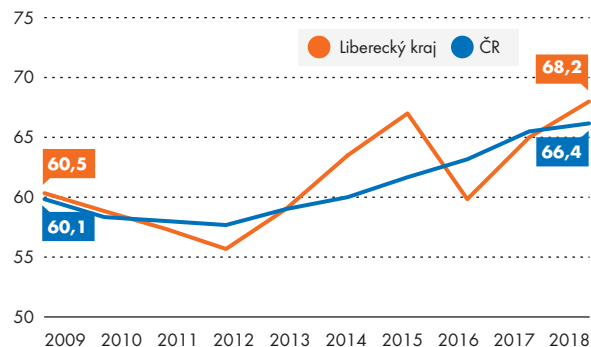
Vývoj míry zaměstnanosti osob ve věku 15–64 let
Liberecký kraj a ČR, 2009–2018, v %



Zdroj: ČSÚ-VŠPS

V Libereckém kraji vzrostla za posledních deset let míra zaměstnanosti osob ve věku 15–64 let z **62,5 %** na **72,2 %**. V celém sledovaném období se míra zaměstnanosti pohybovala pod průměrem ČR, který v roce 2018 činil **74,8 %**.

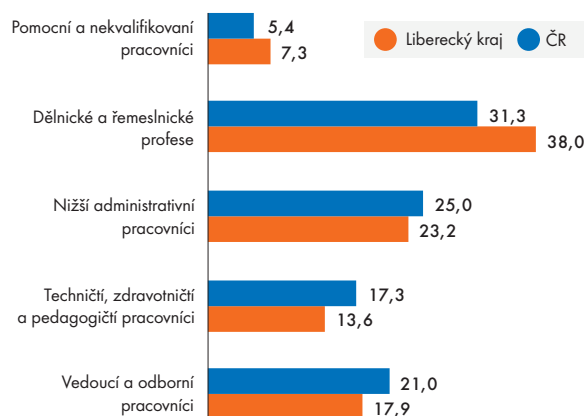
Vývoj míry zaměstnanosti osob ve věku 20–29 let
Liberecký kraj, ČR, 2009–2018, v %



Zdroj: ČSÚ-VŠPS

Míra zaměstnanosti mladých osob (počítaná jako podíl zaměstnaných ve věku 20–29 let z celkového počtu osob ve věku 20–29 let) v Libereckém kraji vzrostla a v posledním roce se dostala nad průměr ČR. V roce 2018 v kraji činila **68,2 %**, čímž byla o **1,8 p.b.** vyšší než průměrná míra zaměstnanosti mladých v ČR.

Podíly skupin zaměstnaní na celkovém počtu zaměstnaných
Liberecký kraj, ČR, 2018, v %



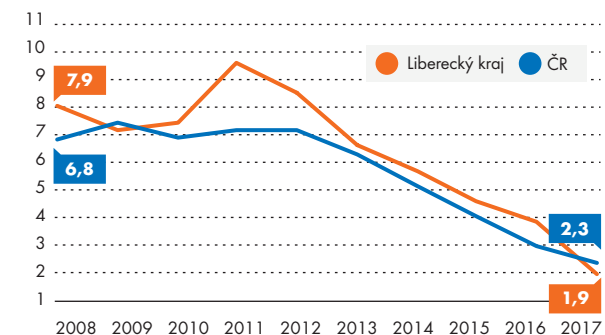
Zdroj: ČSÚ-VŠPS

Ve sledovaném kraji převládá počet méně kvalifikovaných pracovníků – dělníků a řemeslných pracovníků je **38,0 %**. Podprůměrný je počet technických, zdravotnických a pedagogických pracovníků, kterých je **13,6 %**.

NEZAMĚŠTNANOST

Míra nezaměstnanosti vyjadřuje podíl počtu nezaměstnaných na celkové pracovní síle. Za poslední desetiletí má nevyrovnaný trend, ale v posledních 6 letech klesá. Právě v roce 2018 dosáhla svého minima, činila **1,9 %** a byla tak o **0,4 p.b.** nižší než průměrná míra nezaměstnanosti v ČR.

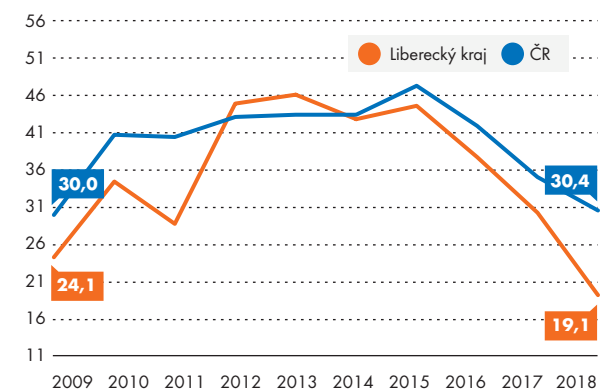
Vývoj míry nezaměstnanosti osob ve věku 15–64 let
Liberecký kraj a ČR, 2009–2018, v %



Zdroj: ČSÚ-VŠPS

Podíl dlouhodobě nezaměstnaných v kraji je v čase také značně nevyrovnaný, v roce 2018 klesl na **19,1 %**, přičemž průměrná hodnota za ČR je **30,4 %**.

Podíl dlouhodobě nezaměstnaných z celkového počtu nezaměstnaných, Liberecký kraj a ČR, 2009–2018, v %



Zdroj: ČSÚ-VŠPS