

## KOMENTÁŘ

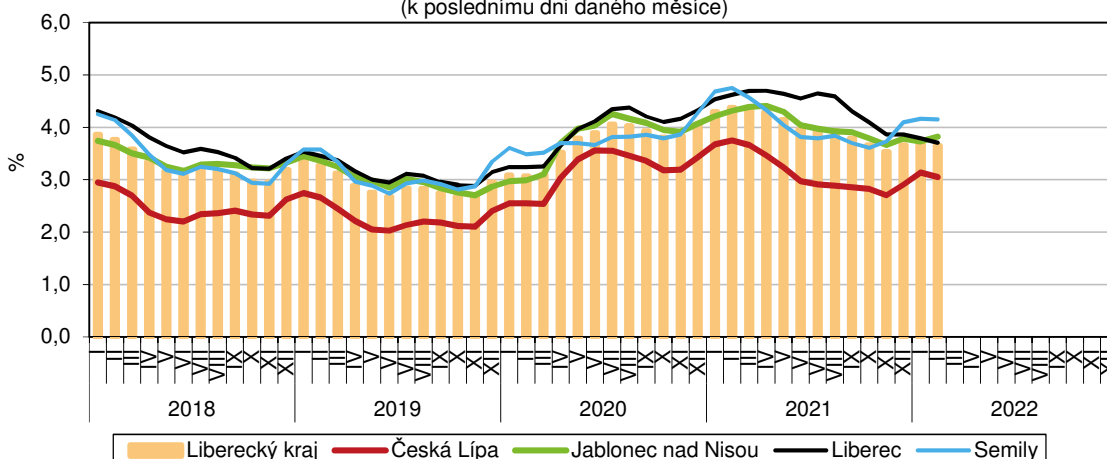
9. 3. 2022

### Nezaměstnanost v Libereckém kraji v únoru 2022 zaznamenala nepatrný pokles

Nezaměstnanost v Libereckém kraji v únoru 2022 meziměsíčně poklesla o 0,04 procentního bodu na 3,65 %. Úřady práce evidovaly o 44 uchazečů o zaměstnání méně a nabídka volných pracovních míst se rozšířila o 274 příležitostí.

Podíl nezaměstnaných dosáhl k 28. únoru 2022 hodnoty 3,65 %. Proti konci ledna tohoto roku to znamená nepatrný pokles ve výši 0,04 procentního bodu (p. b.), v porovnání s koncem února roku 2021 je nezaměstnanost v kraji nižší o 0,73 p. b. Nezaměstnanost žen meziměsíčně poklesla o 0,06 p. b. na 3,85 %, nezaměstnanost mužů se snížila o 0,02 p. b. na 3,45 %.

**Podíl nezaměstnaných na obyvatelstvu v Libereckém kraji a jeho okresech**  
(k poslednímu dni daného měsíce)



Pozn.: Podíl nezaměstnaných na obyvatelstvu = podíl dosažitelných uchazečů o zaměstnání ve věku 15–64 let k obyvatelstvu ve stejném věku (v %)

Pramen: Ministerstvo práce a sociálních věcí

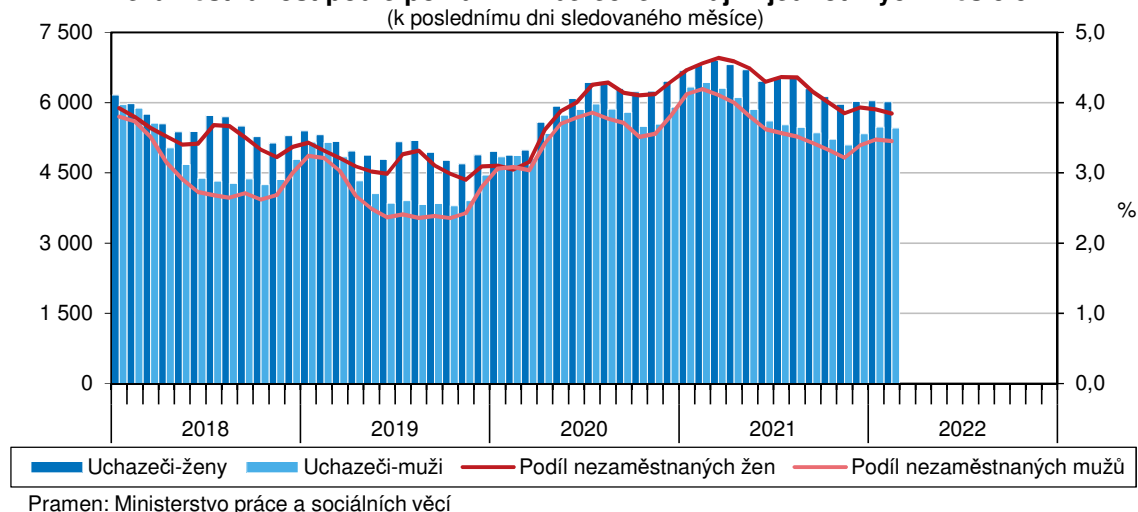
S výjimkou okresu Jablonec nad Nisou, ve kterém se nezaměstnanost meziměsíčně navýšila o 0,09 p. b. na 3,82 %, zaznamenaly ostatní okresy kraje meziměsíčně nižší podíl nezaměstnaných. Stejně intenzivně o 0,09 p. b. poklesla nezaměstnanost v okrese Česká Lípa a okrese Liberec – v prvním případě na 3,05 % a ve druhém na 3,70 %. Hodnota za okres Semily dosáhla 4,15 % a proti lednu 2022 byla nižší o 0,01 p. b.. V žebříčku 77 okresů České republiky se tak v porovnání tohoto ukazatele nejlépe umístil okres Česká Lípa (29. místo) a nejhůře okres Semily (57. místo). S podílem nezaměstnaných ve výši 1,17 % žebříček vede okres Praha-Východ, s podílem 8,56 % jej uzavírá okres Karviná.

Meziměsíčně nižší podíl nezaměstnaných zaznamenaly také všechny kraje České republiky, celorepublikový průměr se snížil o 0,06 p. b. na 3,54 %. Nejvýrazněji nezaměstnanost poklesla v Královéhradeckém kraji (-0,09 p. b.), nejmenší změnu evidoval Ústecký a Pardubický kraj (shodně -0,01 p. b.). Napříč regiony České republiky se pak podíl nezaměstnaných pohyboval

## KOMENTÁŘ

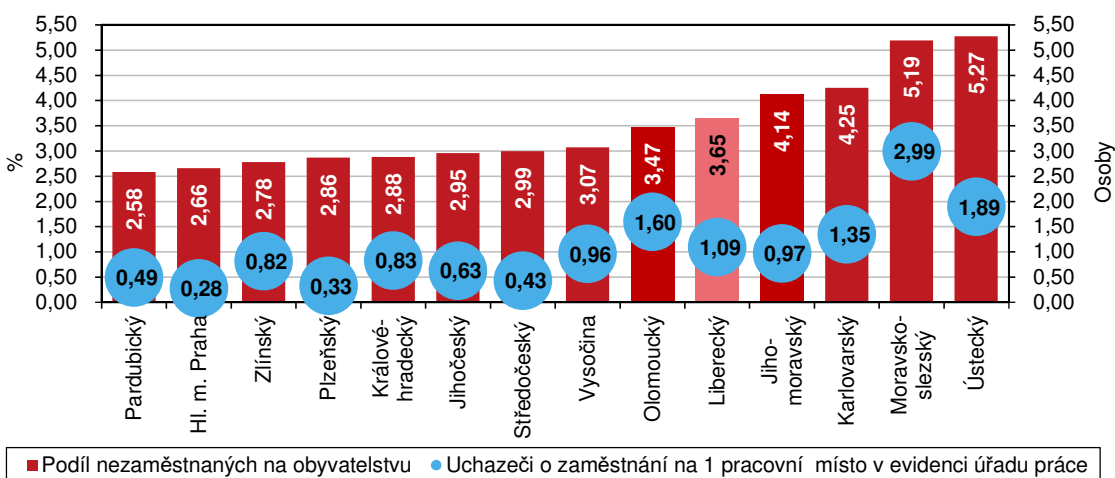
v rozmezí od 2,60 % v Pardubickém kraji do 5,28 % v Ústeckém kraji. Nezaměstnanost v Libereckém kraji převyšovala celorepublikový průměr o 0,10 p. b. a mezi kraji byla 5. nejvyšší.

### Nezaměstnanost podle pohlaví v Libereckém kraji v jednotlivých měsících



K 28. 2. 2022 úřady práce v Libereckém kraji evidovaly 11 481 neumístěných uchazečů o zaměstnání, což je o 44 osob (0,4 %) méně než na konci ledna 2022. Většinu uvedených uchazečů tvořily ženy (52,4 %). Počet nezaměstnaných žen v únoru proti lednu poklesl o 24 osob (-0,4 %) na 6 020 osob, počet mužů se snížil o 20 osob (-0,4 %) na 5 461 osob. Zastoupení osob se zdravotním postižením mezi uchazeči o zaměstnání dosáhlo 14,4 %, absolventi a mladiství představovali 5,2 % nezaměstnaných. Za dosažitelné bylo označeno 10 130 uchazečů ve věku 15–64 let, tedy 88,2 % z celkového počtu nezaměstnaných. Podpora v nezaměstnanosti byla vyplácena 4 111 uchazečům (tj. 35,8 % všech uchazečů) a její průměrná výše dosáhla 8 817 Kč, což je o 445 Kč méně než činil republikový průměr (9 262 Kč). Uchazeči o zaměstnání v našem kraji bylo v průměru 43,1 let.

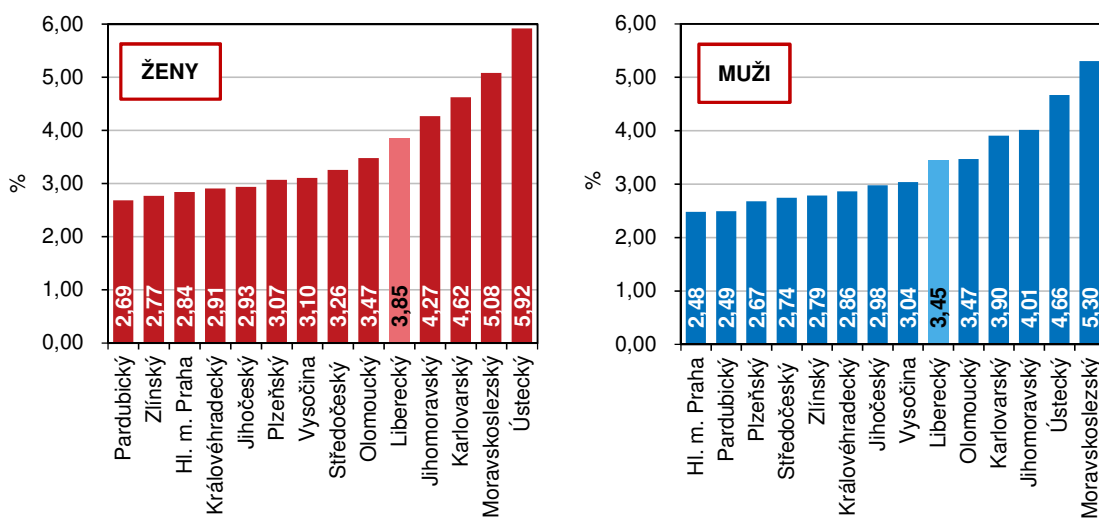
### Nezaměstnanost podle krajů k 28. 2. 2022



## KOMENTÁŘ

Nabídka volných pracovních míst na konci února tohoto roku čítala 10 498 pozic, tedy o 274 míst (+2,7 %) více než na konci ledna 2022. Během února 2022 bylo 2 286 míst nově nahlášeno, 183 míst obsazeno, 1 860 pozic zrušeno a 31 uvolněno. Pro osoby se zdravotním postižením bylo určeno 564 míst (5,4 % všech volných pozic), absolventům a mladistvým vyhovovalo 1 818 míst (17,3 %).

### Podíl nezaměstnaných podle pohlaví a krajů k 28. 2. 2022



Pramen: Ministerstvo práce a sociálních věcí

V našem kraji na jedno volné pracovní místo připadlo 1,09 uchazeče o zaměstnání, tj. o 0,37 uchazeče více než v průměru za Českou republiku (0,72 uchazeče). Napříč kraji České republiky se tento ukazatel pohyboval mezi 0,28 uchazečů v hlavním městě Praze a 2,99 uchazečů v Moravskoslezském kraji. Hodnota za Liberecký kraj byla 5. nejvyšší. V rámci okresů Libereckého kraje na jedno volné pracovní místo připadlo nejméně uchazečů v okrese Liberec (0,77 uchazeče, tj. 36. příčka celorepublikového meziokresního žebříčku), nejvíce pak v okrese Česká Lípa (1,82 uchazeče, tj. 60. příčka). První místo mezi 77 okresy České republiky patřilo okresu Praha-Východ, ve kterém na 1 volné místo připadlo 0,10 uchazeče. Poslední příčku žebříčku obsadil s 10,55 uchazeči na 1 volné místo okres Karviná.

#### Kontakt:

Hana Koťátková

#### Krajská správa ČSÚ v Liberci

Oddělení informačních služeb

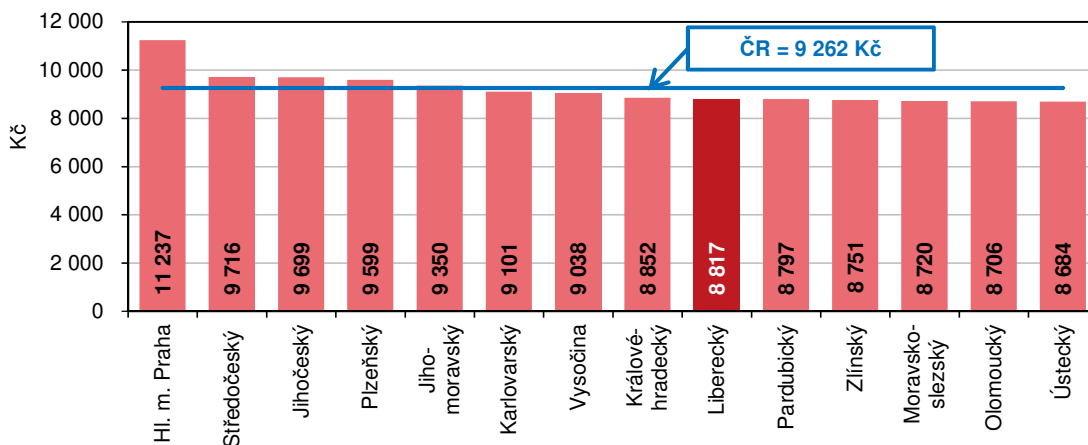
Tel.: 485 238 811

E-mail: [infoservislbc@czso.cz](mailto:infoservislbc@czso.cz)

## KOMENTÁŘ

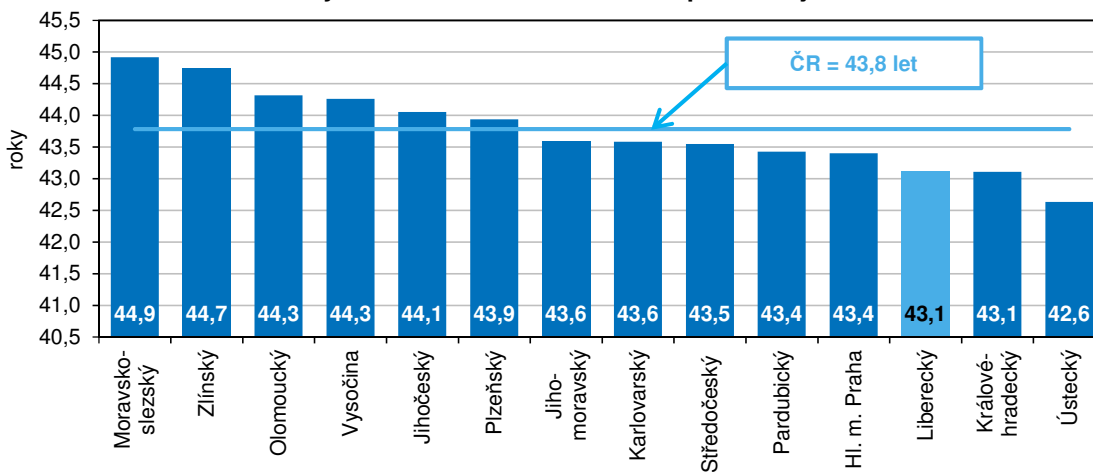
Přílohy:

**Průměrná výše měsíční podpory v nezaměstnanosti podle krajů k 28. 2. 2022**



Pramen: Ministerstvo práce a sociálních věcí

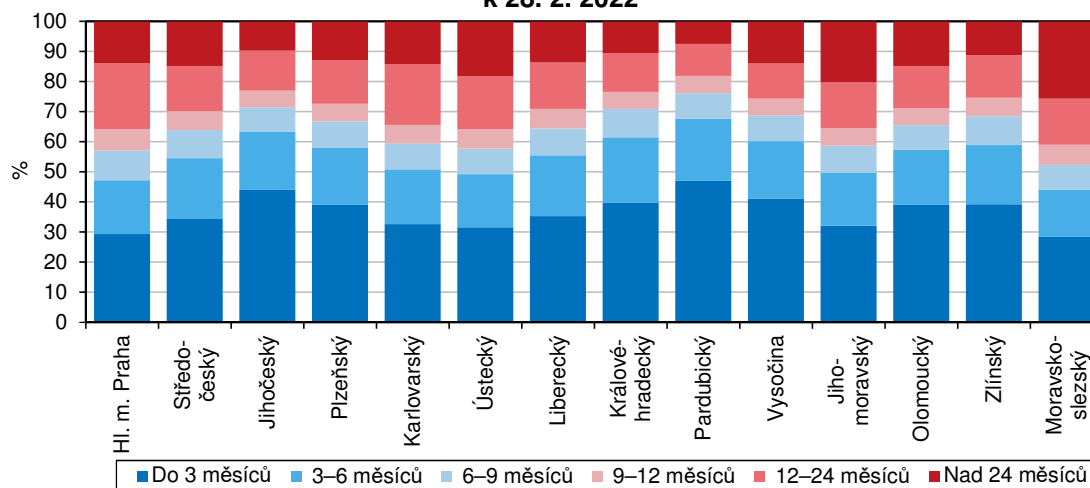
**Průměrný věk uchazečů o zaměstnání podle krajů k 28. 2. 2022**



Pramen: Ministerstvo práce a sociálních věcí

## KOMENTÁŘ

**Struktura uchazečů o zaměstnání podle délky nezaměstnanosti a podle krajů  
k 28. 2. 2022**



Pramen: Ministerstvo práce a sociálních věcí

**KOMENTÁŘ**
**Nezaměstnanost v České republice podle krajů a v okresech Libereckého kraje k 28. 2. 2022**

Pramen: Ministerstvo práce a sociálních věcí ČR

	Uchazeči o zaměstnání v evidenci úřadů práce		z toho			Podíl nezaměstnaných na obyvatelstvu (%) <sup>1)</sup>			Pracovní místa v evidenci úřadů práce		Uchazeči o zaměstnání na 1 pracovní místo v evidenci úřadů práce
	celkem	meziměsíční index	dosazitelní ve věku 15–64 let	ženy	s podporou v nezaměstnanosti	celkem	ženy	muži	celkem	meziměsíční index	
<b>Česká republika</b>	<b>263 433</b>	<b>98,6</b>	<b>240 631</b>	<b>134 166</b>	<b>88 608</b>	<b>3,54</b>	<b>3,69</b>	<b>3,41</b>	<b>363 917</b>	<b>103,5</b>	<b>0,72</b>
v tom kraje:											
Hl. m. Praha	25 444	98,6	23 148	13 426	6 869	2,66	2,84	2,48	91 403	103,2	0,28
Středočeský	29 203	98,3	26 547	15 573	10 411	2,99	3,26	2,74	67 384	104,0	0,43
Jihočeský	13 290	97,2	11 937	6 529	5 907	2,95	2,93	2,98	21 106	102,0	0,63
Plzeňský	11 897	97,9	10 752	6 164	4 500	2,86	3,07	2,67	36 083	104,1	0,33
Karlovarský	8 626	98,6	7 942	4 559	2 233	4,25	4,62	3,90	6 377	102,8	1,35
Ústecký	29 842	100,0	27 435	16 237	7 937	5,27	5,92	4,66	15 753	104,4	1,89
<b>Liberecký</b>	<b>11 481</b>	<b>99,6</b>	<b>10 130</b>	<b>6 020</b>	<b>4 111</b>	<b>3,65</b>	<b>3,85</b>	<b>3,45</b>	<b>10 498</b>	<b>102,7</b>	<b>1,09</b>
v tom okresy:											
Česká Lípa	2 321	98,0	2 007	1 268	898	3,05	3,34	2,77	1 274	117,0	1,82
Jablonec n. N.	2 397	102,5	2 133	1 278	798	3,82	4,04	3,60	1 387	104,5	1,73
Liberec	4 752	98,8	4 094	2 516	1 553	3,70	3,96	3,46	6 168	100,8	0,77
Semily	2 011	100,0	1 896	958	862	4,15	4,06	4,24	1 669	98,9	1,20
Královéhradecký	10 862	97,5	9 834	5 359	4 300	2,88	2,91	2,86	13 069	101,2	0,83
Pardubický	9 263	99,5	8 521	4 665	4 326	2,58	2,69	2,49	18 829	102,5	0,49
Vysočina	10 720	97,8	9 850	5 239	4 843	3,07	3,10	3,04	11 149	102,7	0,96
Jihomoravský	33 960	98,4	31 239	17 094	11 337	4,14	4,27	4,01	34 956	105,4	0,97
Olomoucký	14 906	98,5	13 717	7 327	5 467	3,47	3,47	3,47	9 336	100,7	1,60
Zlínský	11 224	97,8	10 153	5 431	4 602	2,78	2,77	2,79	13 710	101,7	0,82
Moravskoslezský	42 715	99,2	39 426	20 543	11 765	5,19	5,08	5,30	14 264	106,3	2,99

<sup>1)</sup> podíl nezaměstnaných na obyvatelstvu = počet dosažitelných uchazečů o zaměstnání ve věku 15–64 let / počet obyvatel ve věku 15–64 let v %

**KOMENTÁŘ**
**Uchazeči o zaměstnání a pracovní místa v evidenci úřadů práce v Libereckém kraji a jeho okresech k 28. 2. 2022**

Pramen: Ministerstvo práce a sociálních věcí ČR

	Liberecký kraj	v tom okresy			
		Česká Lípa	Jablonec nad Nisou	Liberec	Semily
<b>Uchazeči o zaměstnání v evidenci úřadu práce</b>					
<b>stav ke konci minulého měsíce</b>	<b>11 525</b>	<b>2 368</b>	<b>2 338</b>	<b>4 808</b>	<b>2 011</b>
nově hlášení	1 519	322	331	645	221
uchazeči s ukončenou evidencí a uchazeči vyřazení z evidence	1 563	369	272	701	221
v tom:					
umístění celkem	992	244	177	411	160
z toho úřadem práce	387	107	88	168	24
vyřazení <sup>1)</sup>	236	61	48	111	16
ostatní	335	64	47	179	45
<b>stav ke konci sledovaného měsíce</b>	<b>11 481</b>	<b>2 321</b>	<b>2 397</b>	<b>4 752</b>	<b>2 011</b>
z toho:					
dosažitelní ve věku 15–64 let	10 130	2 007	2 133	4 094	1 896
ženy	6 020	1 268	1 278	2 516	958
z toho dosažitelné ve věku 15–64 let	5 234	1 076	1 113	2 148	897
osoby se zdravotním postižením	1 656	395	330	623	308
absolventi a mladiství	593	146	129	209	109
<b>Pracovní místa v evidenci úřadu práce</b>					
<b>stav ke konci minulého měsíce</b>	<b>10 224</b>	<b>1 089</b>	<b>1 327</b>	<b>6 120</b>	<b>1 688</b>
nově hlášená místa	2 286	411	309	1 296	270
obsazená místa	183	36	6	86	55
zrušená místa	1 860	197	246	1 168	249
uvolněná místa	31	7	3	6	15
<b>stav ke konci sledovaného měsíce</b>	<b>10 498</b>	<b>1 274</b>	<b>1 387</b>	<b>6 168</b>	<b>1 669</b>
z toho pro:					
osoby se zdravotním postižením	564	59	55	325	125
absolventy a mladistvé	1 818	152	400	803	463
<b>Uchazeči o zaměstnání v evidenci úřadu práce s podporou v nezaměstnanosti</b>	<b>4 111</b>	<b>898</b>	<b>798</b>	<b>1 553</b>	<b>862</b>
z toho:					
dosažitelní ve věku 15–64 let	3 912	846	751	1 479	836
ženy	2 117	497	418	822	380
osoby se zdravotním postižením	527	149	96	168	114
absolventi a mladiství	25	9	4	9	3

<sup>1)</sup> podle § 30 odst. 2 Zákona o zaměstnanosti č. 435/2004 Sb.

**KOMENTÁŘ**
**Podíl nezaměstnaných na obyvatelstvu podle okresů České republiky k 28. 2. 2022**

Pramen: Ministerstvo práce a sociálních věcí ČR

	Podíl nezaměstnaných na obyvatelstvu <sup>1)</sup> (%)	Pořadí		Podíl nezaměstnaných na obyvatelstvu <sup>1)</sup> (%)	Pořadí
<b>Česká republika</b>	<b>3,54</b>	<b>x</b>			
v tom okres:					
Praha-východ	1,17	1.	Cheb	3,30	40.
Praha-západ	1,66	2.	Kutná Hora	3,34	41.
Pelhřimov	1,70	3.	Rakovník	3,35	42.
Rychnov nad Kněžnou	1,82	4.	Tachov	3,38	43.
Benešov	1,83	5.	Žďár nad Sázavou	3,38	44.
Mladá Boleslav	2,13	6.	Tábor	3,46	45.
Zlín	2,19	7.	Rokycany	3,49	46.
Ústí nad Orlicí	2,20	8.	Šumperk	3,56	47.
Jičín	2,23	9.	Vsetín	3,58	48.
Pardubice	2,33	10.	Břeclav	3,66	49.
České Budějovice	2,34	11.	Litoměřice	3,70	50.
Prostějov	2,40	12.	<b>Liberec</b>	<b>3,70</b>	<b>51.</b>
Plzeň-jih	2,41	13.	<b>Jablonec nad Nisou</b>	<b>3,82</b>	<b>52.</b>
Vyškov	2,43	14.	Kolín	3,86	53.
Plzeň-město	2,57	15.	Náchod	3,87	54.
Jindřichův Hradec	2,60	16.	Třebíč	3,95	55.
Praha	2,66	17.	Nymburk	4,01	56.
Písek	2,68	18.	<b>Semily</b>	<b>4,15</b>	<b>57.</b>
Uherské Hradiště	2,73	19.	Mělník	4,19	58.
Kroměříž	2,79	20.	Příbram	4,24	59.
Havlíčkův Brod	2,82	21.	Teplice	4,35	60.
Hradec Králové	2,83	22.	Přerov	4,39	61.
Brno-venkov	2,92	23.	Karlovy Vary	4,41	62.
Klatovy	2,94	24.	Kladno	4,44	63.
Plzeň-sever	2,95	25.	Brno-město	4,57	64.
Jihlava	2,97	26.	Český Krumlov	4,69	65.
Svitavy	3,00	27.	Sokolov	5,04	66.
Blansko	3,01	28.	Děčín	5,08	67.
<b>Česká Lípa</b>	<b>3,05</b>	<b>29.</b>	Ústí nad Labem	5,48	68.
Olomouc	3,06	30.	Hodonín	5,48	69.
Domažlice	3,06	31.	Ostrava-město	5,58	70.
Strakonice	3,06	32.	Jeseník	5,68	71.
Prachatice	3,07	33.	Louny	6,04	72.
Chrudim	3,11	34.	Znojmo	6,16	73.
Opava	3,13	35.	Chomutov	6,17	74.
Nový Jičín	3,20	36.	Most	6,38	75.
Trutnov	3,22	37.	Bruntál	6,74	76.
Frydek-Místek	3,24	38.	Karviná	8,56	77.
Beroun	3,27	39.			

<sup>1)</sup> podíl nezaměstnaných na obyvatelstvu = počet dosažitelných uchazečů o zaměstnání ve věku 15–64 let / počet obyvatel ve věku 15–64 let v %



**KOMENTÁŘ**
**Meziměsíční změna počtu nezaměstnaných podle okresů České republiky  
únor 2022/leden 2022)**

Pramen: Ministerstvo práce a sociálních věcí ČR

	Meziměsíční přírůstek/úbytek počtu nezaměstnaných (%)	Pořadí		Meziměsíční přírůstek/úbytek počtu nezaměstnaných (%)	Pořadí
<b>Česká republika</b>	<b>-1,4</b>	<b>x</b>			
v tom okres:					
Břeclav	-5,1	1.	Nový Jičín	-1,8	40.
Domažlice	-4,9	2.	Český Krumlov	-1,8	41.
Praha-východ	-4,1	3.	Kutná Hora	-1,8	42.
Pelhřimov	-4,0	4.	Mělník	-1,7	43.
Mladá Boleslav	-3,8	5.	Hodonín	-1,7	44.
Šumperk	-3,7	6.	Opava	-1,5	45.
Brno-venkov	-3,6	7.	Olomouc	-1,5	46.
České Budějovice	-3,6	8.	Praha	-1,4	47.
Prostějov	-3,5	9.	Sokolov	-1,4	48.
Praha-západ	-3,5	10.	Náchod	-1,4	49.
Jičín	-3,4	11.	Svitavy	-1,4	50.
Beroun	-3,3	12.	<b>Liberec</b>	<b>-1,2</b>	<b>51.</b>
Havlíčkův Brod	-3,1	13.	Kladno	-0,8	52.
Jindřichův Hradec	-3,1	14.	Pardubice	-0,8	53.
Hradec Králové	-3,0	15.	Rakovník	-0,8	54.
Strakonice	-3,0	16.	Most	-0,7	55.
Písek	-2,9	17.	Bruntál	-0,7	56.
Trutnov	-2,7	18.	Benešov	-0,6	57.
Jihlava	-2,7	19.	Přerov	-0,6	58.
Prachatice	-2,6	20.	Ústí nad Orlicí	-0,5	59.
Ústí nad Labem	-2,6	21.	Karviná	-0,5	60.
Plzeň-sever	-2,5	22.	Brno-město	-0,5	61.
Třebíč	-2,5	23.	Žďár nad Sázavou	-0,4	62.
Zlín	-2,4	24.	Ostrava-město	-0,3	63.
Uherské Hradiště	-2,4	25.	Děčín	-0,2	64.
Klatovy	-2,4	26.	Příbram	-0,1	65.
Nymburk	-2,3	27.	Cheb	-0,0	66.
Blansko	-2,3	28.	<b>Semily</b>	<b>0,0</b>	<b>67.</b>
Plzeň-město	-2,3	29.	Kolín	0,0	68.
Karlovy Vary	-2,3	30.	Znojmo	0,1	69.
Rychnov nad Kněžnou	-2,3	31.	Chomutov	0,2	70.
Frýdek-Místek	-2,1	32.	Teplice	0,4	71.
Vsetín	-2,1	33.	Chrudim	1,0	72.
Vyškov	-2,0	34.	Litoměřice	1,8	73.
Tábor	-2,0	35.	<b>Jablonec n. Nisou</b>	<b>2,5</b>	<b>74.</b>
Kroměříž	-2,0	36.	Louny	2,6	75.
<b>Česká Lípa</b>	<b>-2,0</b>	<b>37.</b>	Plzeň-jih	2,6	76.
Rokycany	-1,9	38.	Jeseník	3,6	77.
Tachov	-1,9	39.			

## KOMENTÁŘ

### Počet uchazečů na 1 volné pracovní místo v evidenci úřadů práce podle okresů České republiky k 28. 2. 2022

Pramen: Ministerstvo práce a sociálních věcí ČR

	Počet uchazečů na 1 volné pracovní místo v evidenci úřadů práce	Pořadí		Počet uchazečů na 1 volné pracovní místo v evidenci úřadů práce	Pořadí
<b>Česká republika</b>	<b>0,72</b>	<b>x</b>			
v tom okres:					
Praha-východ	0,10	1.	Chomutov	0,91	40.
Tachov	0,12	2.	Vsetín	0,96	41.
Mladá Boleslav	0,18	3.	Prostějov	0,96	42.
Praha-západ	0,27	4.	Jindřichův Hradec	1,01	43.
Pelhřimov	0,28	5.	Rakovník	1,07	44.
Praha	0,28	6.	Havlíčkův Brod	1,08	45.
Plzeň-jih	0,32	7.	Strakonice	1,16	46.
Pardubice	0,32	8.	Náchod	1,17	47.
Plzeň-město	0,33	9.	<b>Semily</b>	<b>1,20</b>	<b>48.</b>
Český Krumlov	0,39	10.	Nový Jičín	1,21	49.
Beroun	0,44	11.	Břeclav	1,31	50.
Benešov	0,46	12.	Kroměříž	1,37	51.
Rychnov nad Kněžnou	0,47	13.	Teplice	1,38	52.
Rokycany	0,52	14.	Olomouc	1,38	53.
Zlín	0,53	15.	Trutnov	1,38	54.
Klatovy	0,53	16.	Kladno	1,57	55.
Ústí nad Orlicí	0,55	17.	Šumperk	1,58	56.
Mělník	0,56	18.	Blansko	1,68	57.
Domažlice	0,57	19.	<b>Jablonec nad Nisou</b>	<b>1,73</b>	<b>58.</b>
Prachatice	0,57	20.	Karlovy Vary	1,74	59.
Kolín	0,59	21.	<b>Česká Lípa</b>	<b>1,82</b>	<b>60.</b>
České Budějovice	0,59	22.	Žďár nad Sázavou	1,85	61.
Cheb	0,59	23.	Litoměřice	1,96	62.
Brno-město	0,61	24.	Frýdek-Místek	2,05	63.
Tábor	0,62	25.	Třebíč	2,07	64.
Plzeň-sever	0,65	26.	Opava	2,08	65.
Jihlava	0,66	27.	Louny	2,33	66.
Příbram	0,66	28.	Přerov	2,34	67.
Hradec Králové	0,66	29.	Ostrava-město	2,43	68.
Chrudim	0,68	30.	Hodonín	2,61	69.
Jičín	0,69	31.	Děčín	2,72	70.
Kutná Hora	0,70	32.	Jeseník	3,35	71.
Svitavy	0,73	33.	Sokolov	3,48	72.
Brno-venkov	0,74	34.	Znojmo	3,65	73.
Písek	0,74	35.	Ústí nad Labem	3,66	74.
<b>Liberec</b>	<b>0,77</b>	<b>36.</b>	Most	4,43	75.
Nymburk	0,86	37.	Bruntál	5,16	76.
Vyškov	0,90	38.	Karviná	10,55	77.
Uherské Hradiště	0,91	39.			

Oddělení informačních služeb – Krajská správa ČSÚ v Liberci

Informace o inflaci, HDP, obyvatelstvu, průměrných mzdách a mnohé další najdete na stránkách

Českého statistického úřadu: [www.liberec.czso.cz](http://www.liberec.czso.cz) | tel.: 485 238 811, e-mail: [infoservlbc@czso.cz](mailto:infoservlbc@czso.cz)