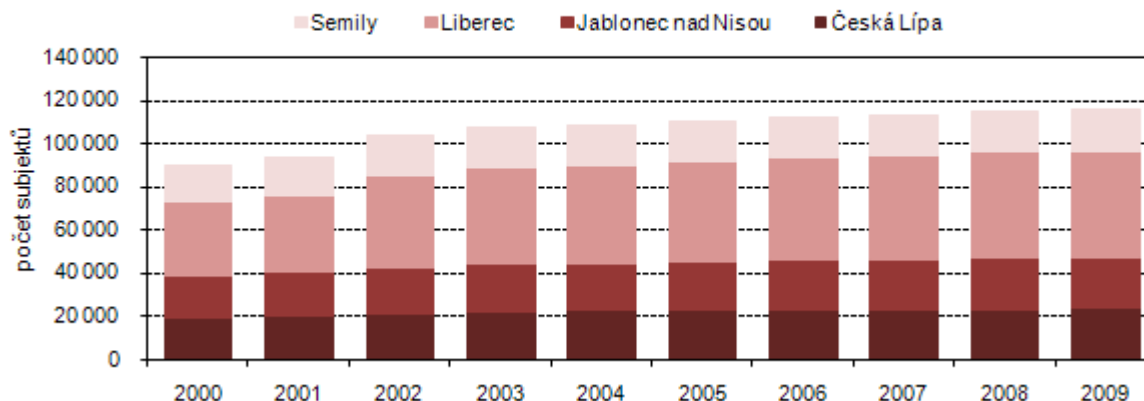


Ekonomické subjekty v Libereckém kraji

Počet ekonomických subjektů zapsaných v Registru ekonomických subjektů (RES) a sídlících na území Libereckého kraje se mezi roky 2000 a 2009 navýšil o 28,1 %, tj. z 89 752 na 114 990 subjektů.

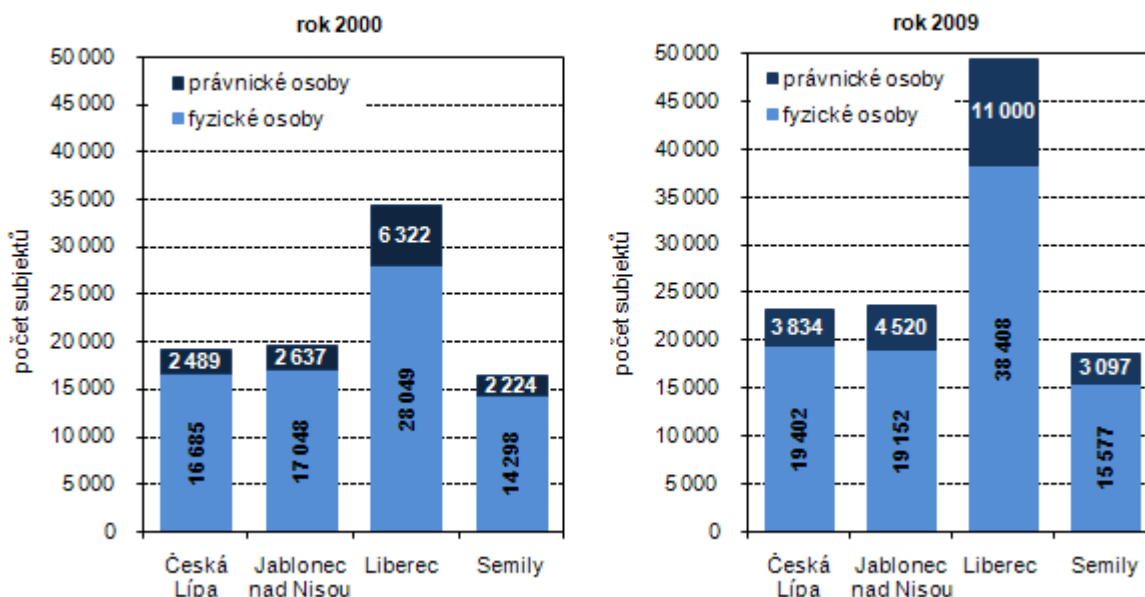
Subjekty zapsané v RES podle okresů Libereckého kraje
(stav k 31. 12.)



Z hlediska jejich geografického rozmístění je patrné, že největší část ekonomických subjektů sídlí po celé sledované období v okrese Liberec (38,3 % všech subjektů v roce 2000 a 43,0 % všech subjektů v roce 2009). Příčina je zjevná, okres s krajským městem Liberec je potenciálně nejpříznivějším místem k podnikatelské činnosti, a to jak z hlediska např. lidnatosti ve smyslu dostatečně širokého spektra pracovní i kupní síly, tak z hlediska dostupnosti všech potřebných úřadů, dopravní obslužnosti apod. Od výchozího sledovaného roku 2000 se počet ekonomických subjektů evidovaných v okrese Liberec navýšil o 43,8 %. Růst počtu těchto objektů byl ovšem zaznamenán i v ostatních okresech Libereckého kraje – v okrese Česká Lípa vzrostl jejich počet o 21,2 %, v okrese Jablonec nad Nisou o 20,3 % a v okrese Semily o 13,0 %. Ve vztahu k celkovému počtu ekonomických subjektů v Libereckém kraji se však jejich podíl mezi sledovanými roky 2000 – 2009 navýšil pouze v okrese Liberec, a to o 4,7 procentních bodů.

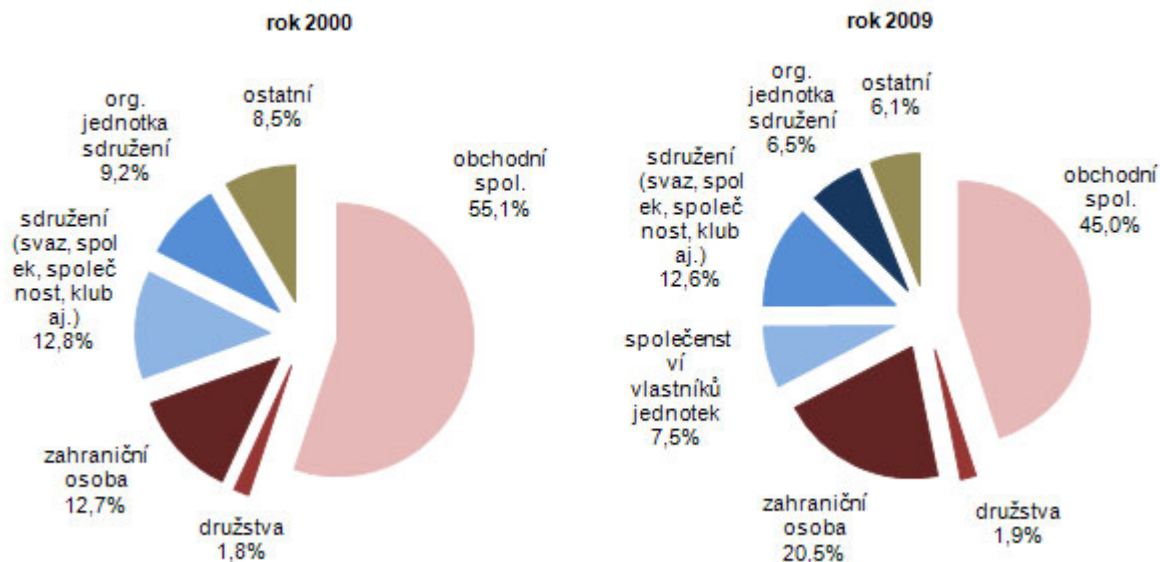
Nejpočetnější skupinou subjektů z hlediska právní formy v Libereckém kraji jsou **fyzické osoby**. K 31. 12. 2009 tvořily 80,5 % všech zapsaných subjektů (tj. o 4,3 procentního bodu méně než k 31. 12. 2000) a v rámci sledovaného období zaznamenal jejich počet nárůst ve výši 21,6 %. Ve většině případů se jednalo o fyzické osoby nezapsané v obchodním rejstříku.

Fyzické a právnické osoby podle okresů Libereckého kraje v roce 2000 a 2009
(stav k 31. 12.)



Právnícké osoby v roce 2000 představovaly 15,2 % všech zapsaných subjektů a v roce 2009 19,5 % subjektů. Je tedy zřejmé, že podíl fyzických osob v uvedeném období defacto pozvolna klesal ve prospěch právníckých osob. Jinými slovy počet právníckých osob rostl vyšším tempem (v průměru o 5,9 % ročně) než počet fyzických osob (v průměru o 2,4 % ročně).

Struktura subjektů zapsaných v RES podle vybraných právních forem v Libereckém kraji
(stav k 31. 12.)



Po celé sledované období dominovaly mezi právníckými osobami **obchodní společnosti**. V roce 2000 patřilo do této kategorie 7 534 podniků (55,1 % všech právníckých osob) v roce 2000 a v roce 2009 již 10 099 podniků (45,0 %) v roce 2009. Téměř z 90 % se vždy jednalo o společnosti s ručením omezeným, počet těchto společností v uvedeném časovém horizontu neustále rostl. Veřejné obchodní společnosti tvořily 6,9 % obchodních společností v roce 2000 a 5,1 % v roce 2009, jejich zastoupení ve struktuře obchodních společností, i přes patrný růst jejich počtu zhruba do roku 2003, pozvolna klesá. K poslednímu dni roku 2009 bylo na území Libereckého kraje zaevidováno 494 akciových společností, tedy o 21,7 % (88 společností) více než ke stejnému datu roku 2000. I v případě akciových společností je zřejmý pokles jejich podílu ve struktuře obchodních společností, zatímco v roce 2000 tento podíl činil 5,4 %, v roce 2009 již 4,9 %.

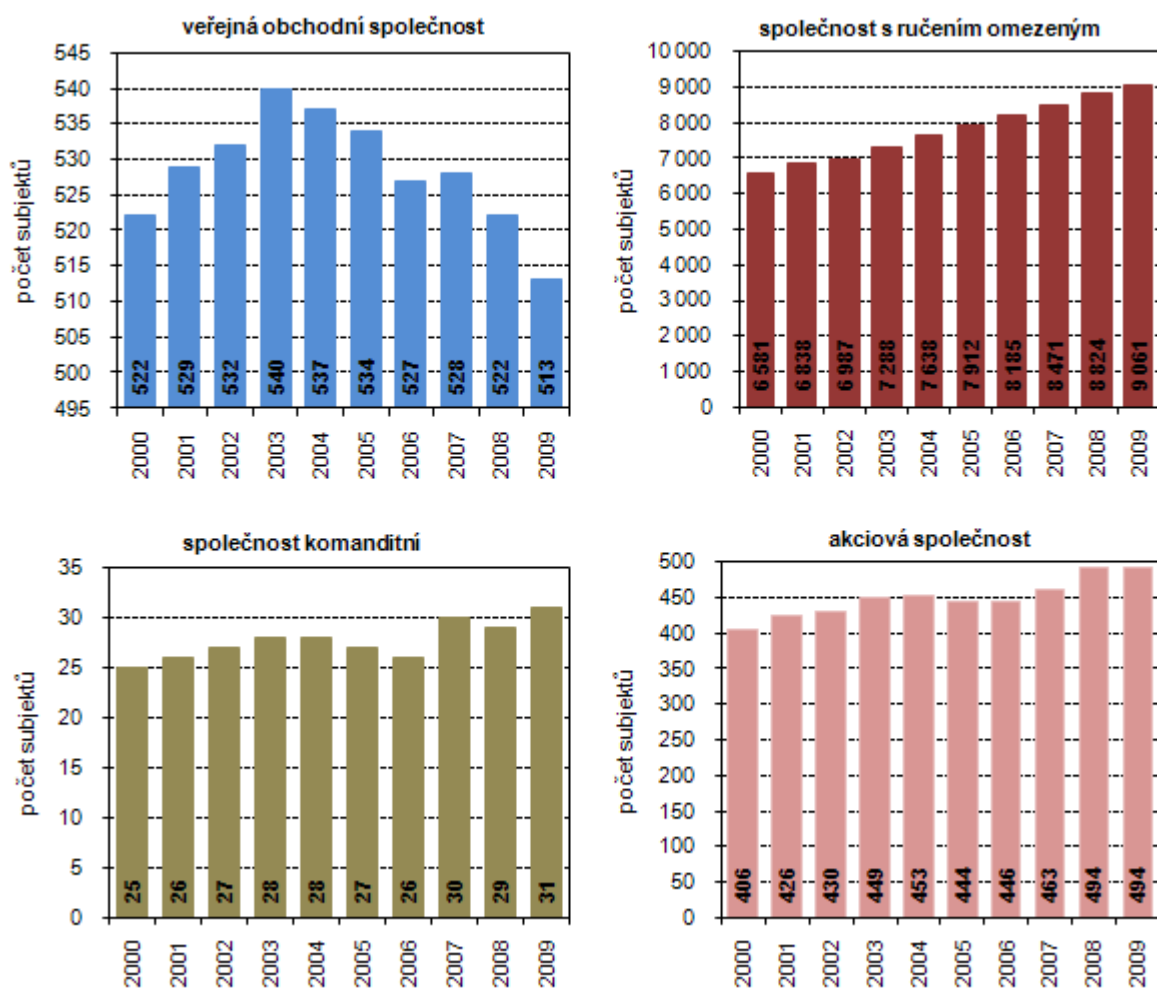
Ve struktuře právníckých osob významně figurují **zahraniční podnikatelské subjekty**. Od roku 2000 do roku 2009 se jejich podíl navýšil o 7,9 procentních bodů na 20,5 %. Stalo se tak na úkor prakticky všech dalších právních forem, především pak obchodních společností – průměrné roční tempo růstu v případě zahraničních osob dosáhlo 11,5 %, zatímco u obchodních společností činilo jen 3,3 %. V absolutním vyjádření se počet registrovaných zahraničních osob navýšil z 1 730 subjektů v roce 2000 na 4 604 subjektů v roce 2009, tedy téměř trojnásobně.

Významné místo mezi právníckými osobami dlouhodobě zaujímají také nejrůznější **sdrúžení**. K poslednímu dni roku 2009 bylo v Registru ekonomických subjektů evidováno celkem 2 818 sdrúžení a dalších 1 456 organizačních jednotek sdrúžení sídlících na území Libereckého kraje. V porovnání s 31. 12. 2000 se počet sdrúžení v našem kraji navýšil o 61,1 % (o 1 069 subjektů), počet organizačních jednotek vzrostl o 16,3 %.

Dalším možným kritériem členění ekonomických subjektů zapsaných v Registru, je **odvětví jejich činnosti**. V našem případě je tedy možné hodnotit strukturu ekonomických subjektů podle převažující činnosti klasifikace OKEČ. Z tohoto pohledu však mezi roky 2000 a 2009 nebyly zaznamenány výraznější změny. Odvětvím s nejvyšším počtem subjektů je stále obchod, opravy motorových vozidel a spotřebního zboží, ve kterém k 31. 12. 2009 působilo celkem 28 894 subjektů, tedy o 12,5 % více než v roce 2000. Nejméně zastoupeným odvětvím v Libereckém kraji je poměrně logicky rybolov, chov ryb a s tím související činnosti. V této oblasti v roce 2000 působilo 17 a v roce 2009 pouze 14 jednotek. Nejvyšší nárůst počtu ekonomických subjektů zaznamenala ve sledovaném období oblast školství (o 923 subjektů, tj. o 98,7 %) a dále pak také výroba a rozvod elektřiny, plynu a vody (o 51 subjektů, tj. o 81,0 %). Naopak 4 z 15 odvětví vykázala mezi roky 2000 a 2009 úbytek počtu subjektů. Jednalo se o odvětví zemědělství (pokles o 32,4 % v souvislosti se zrušením právní formy 103 Soukromě hospodařící rolník), dobývání nerostných surovin (o 22,9 %), peněžnictví a pojišťovnictví (o 21,6 %) a rybolov, chov ryb (o 17,6 %).

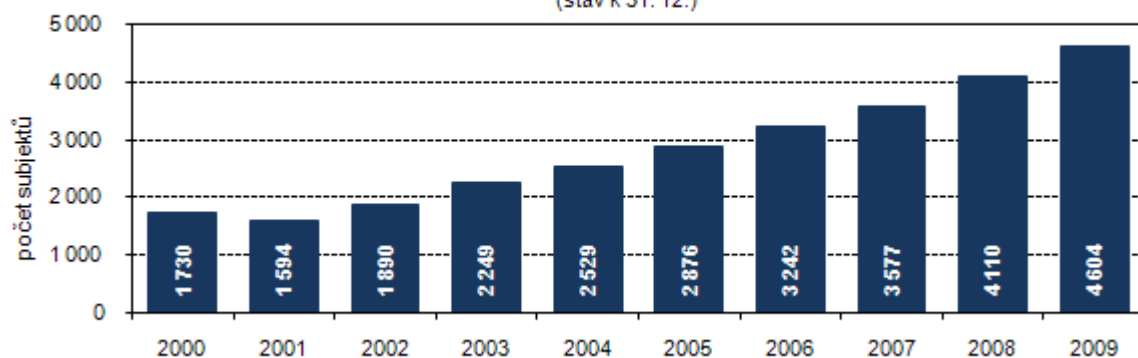
Obchodní společnosti zapsané v RES v Libereckém kraji

(stav k 31. 12.)

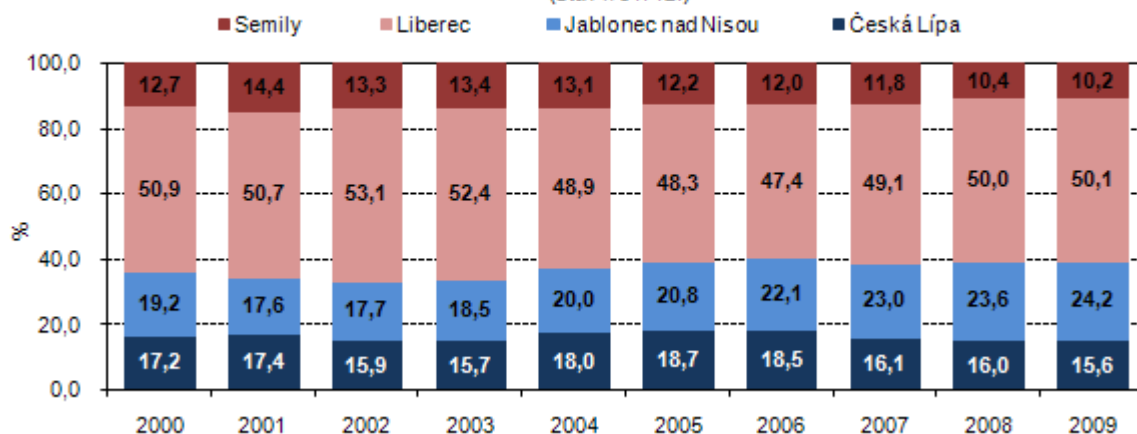


Zahraníční osoby zapsané v RES v Libereckém kraji

(stav k 31. 12.)

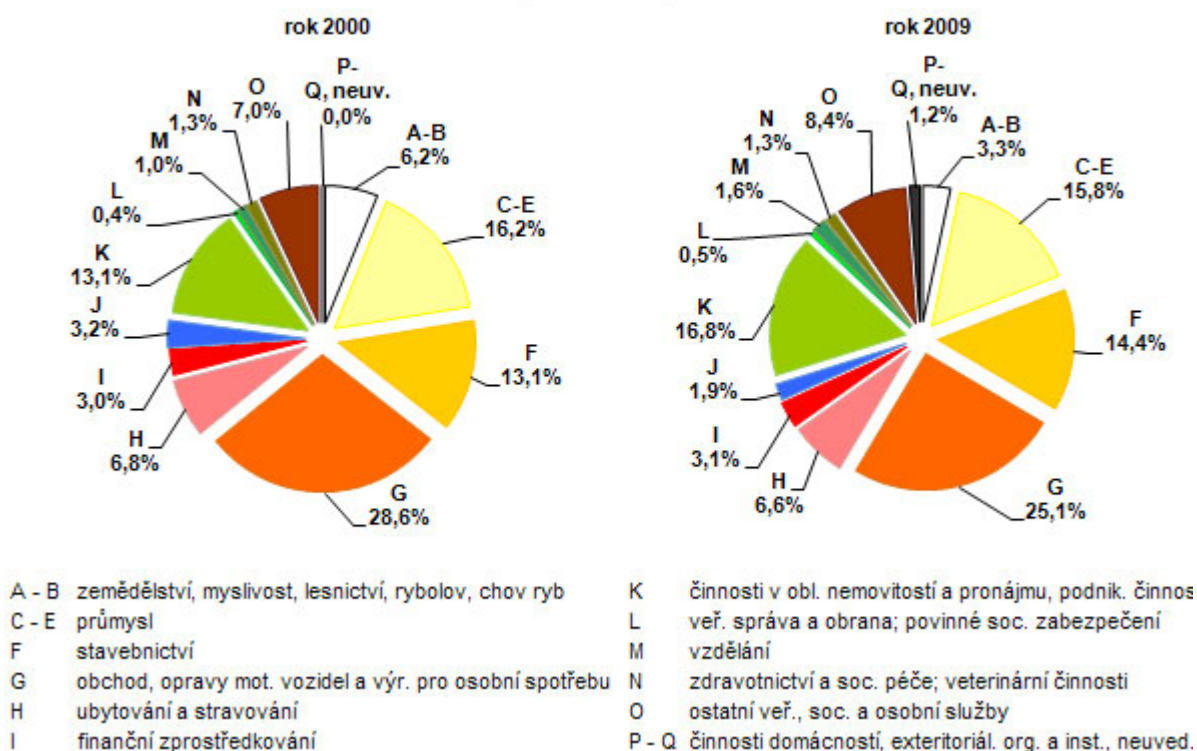


Zahraníční osoby zapsané v RES podle okresů Libereckého kraje (stav k 31. 12.)



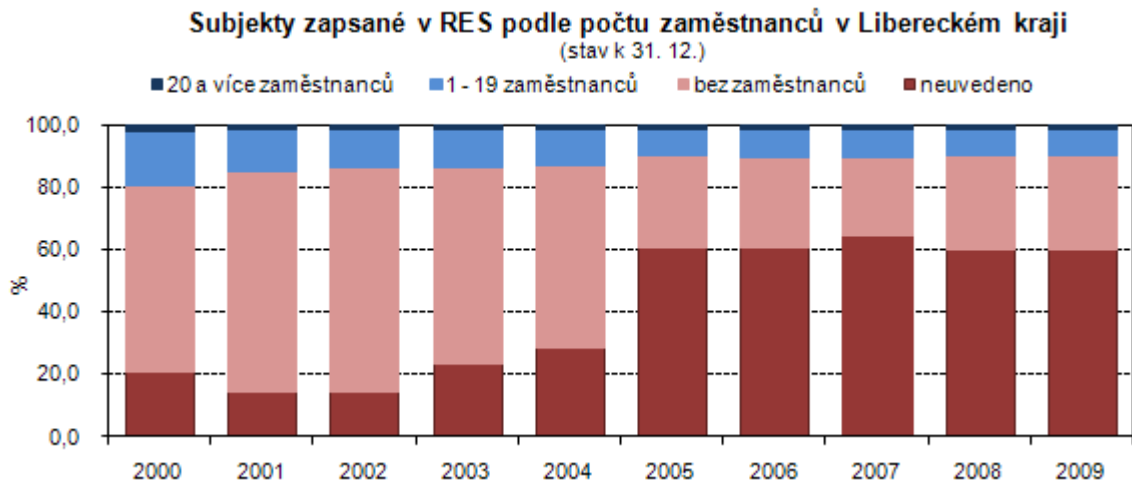
Z hlediska **sektorového členění** se největší část registrovaných ekonomických subjektů zabývala poskytováním služeb, tj. působila v terciárním sektoru (65,3 % zapsaných subjektů k 31. 12. 2009 a 64,5 % subjektů k 31. 12. 2000). Sekundární sektor, tj. sektor průmyslových odvětví, tvořilo k poslednímu dni roku 2000 29,4 % registrovaných jednotek a k témuž dni roku 2009 30,2 % jednotek. Primární sféra (zemědělství, lesnictví, rybolov) mezi roky 2000 a 2009 zaznamenala jako jediná ze sektorů snížení podílu v rámci struktury zapsaných ekonomických subjektů, a to o 2,9 procentního bodu z 6,2 % v roce 2000 na 3,3 % v roce 2009.

Struktura subjektů zapsaných v RES podle odvětví převažující činnosti v Libereckém kraji (stav k 31. 12.)



Další veličinou používanou pro diferenciaci podnikatelských jednotek je jejich **velikost**, přičemž z dostupných údajů je v časovém horizontu patrná poměrně výrazná kolísavost. Při porovnání krajních roků uvedené časové řady je pak možné konstatovat, že mezi roky 2000 a 2009 se v souvislosti se změnami v evidenci ekonomických subjektů navýšil počet těch, které údaj o počtu zaměstnanců neuvedly, a to na úkor subjektů, které neměly žádné zaměstnance. V ostatních velikostních kategoriích se v porovnání uvedených

let počet podniků ve většině případů snížil, o dva ekonomické subjekty se navýšil počet subjektů, které zaměstnávají 2 000 – 2 499 zaměstnanců.



Údaje v Registru ekonomických subjektů umožňují i další hlubší hodnocení struktury subjektů. Například je možné hodnotit složení subjektů podle právní formy v kombinaci s kategorií počtu zaměstnanců. Tato a další data jsou k dispozici mimo jiné ve Statistické ročence Libereckého kraje. <http://www.liberec.czso.cz/xl/edicniplan.nsf/p/511011-09> v kapitole 7. Organizační statistika.

Pozn.: Data jsou platná v územní struktuře daného roku

Subjekty zapsané v RES podle vybraných právních forem v Libereckém kraji

stav k 31. 12.

	2000	2001	2002	2003	2004	2005	2006	2007	2008	2009
Subjekty celkem	89 752	93 186	102 924	107 354	108 207	109 557	111 299	112 830	114 491	114 990
v tom:										
fyzické osoby celkem (101 až 108)	76 080	79 036	88 099	90 774	90 669	91 135	92 103	92 659	93 100	92 539
z toho:										
fyzické osoby zapsané v OR (102,104,106,108)	772	970	1 016	981	942	894	854	855	872	867
právníkové osoby celkem (111 až 932)	13 672	14 150	14 825	16 580	17 538	18 422	19 196	20 171	21 391	22 451
z toho:										
obchodní společnosti (111 až 113, 121, 431 a 436)	7 534	7 819	7 976	8 305	8 656	8 917	9 184	9 492	9 869	10 099
z toho:										
akciové společnosti (121)	406	426	430	449	453	444	446	463	494	494
družstva (201 až 261 a 437)	249	307	327	352	348	372	384	388	406	423
státní podniky (301)	49	47	47	41	38	36	31	31	25	19

Subjekty zapsané v RES podle odvětví převažující ekonomické činnosti a podle okresů Libereckého kraje

stav k 31. 12.

	2001	2002	2003	2004	2005	2006	2007	2008	2009
okres Česká Lípa									
Celkem	19 886	20 722	21 910	22 259	22 625	22 834	22 416	22 992	23 236
v tom podle odvětví ekonomické činnosti (OKEČ):									
A Zemědělství, myslivost, lesní hosp.	1 121	1 133	1 177	1 190	1 201	1 210	1 140	1 190	819
B Rybolov, chov ryb, přidružené činnosti v rámci rybolovu	6	5	6	6	7	6	6	7	5
C Dobývání nerostných surovin	9	8	8	6	6	7	7	8	6
D Zpracovatelský průmysl	3 263	3 393	3 593	3 631	3 683	3 665	3 568	3 624	3 737
E Výroba a rozvod elektřiny, plynu a vody	11	9	8	8	7	7	8	9	19
F Stavebnictví	2 296	2 382	2 509	2 551	2 612	2 663	2 688	2 786	2 897
G Obchod, opravy motor. vozidel a spotřeb. zboží	5 518	5 895	6 046	6 115	6 158	6 121	5 963	5 981	5 904
H Pohostinství a ubytování	1 191	1 280	1 366	1 417	1 475	1 533	1 443	1 462	1 574
I Doprava, skladování, pošty a telekomunikace	625	643	648	652	650	683	671	679	712
J Peněžnictví a pojišťovnictví	947	948	966	975	995	998	899	889	704
Činnosti v obl. Nemovitostí, pronájmu movitostí, služby pro podniky, výzkum a vývoj	2 922	2 927	3 271	3 339	3 351	3 411	3 456	3 558	3 638
L Veřejná správa, obrana, sociální pojištění	70	71	74	67	105	103	96	100	102
M Školství	243	265	347	340	351	367	362	384	390
N Zdravotnictví, veterinární a sociální činnosti	267	282	299	299	307	313	317	314	315
O Ostatní veřejné, sociální a osobní služby	1 397	1 481	1 592	1 663	1 717	1 747	1 792	1 896	2 016
P Domácnosti zaměstnávající personál	-	-	-	-	-	-	-	-	-
Q Exteritoriální organizace a spolky	-	-	-	-	-	-	-	-	-
bez uvedení činnosti	-	-	-	-	-	-	-	105	398
okres Jablonec nad Nisou									
Celkem	20 101	21 178	22 033	22 157	22 410	22 864	23 143	23 684	23 672
v tom podle odvětví ekonomické činnosti (OKEČ):									
A Zemědělství, myslivost, lesní hosp.	915	906	923	939	958	949	965	981	535
B Rybolov, chov ryb, přidružené činnosti v rámci rybolovu	1	3	3	1	1	1	2	2	2
C Dobývání nerostných surovin	2	3	2	2	2	2	3	2	1
D Zpracovatelský průmysl	4 318	4 590	4 725	4 688	4 692	4 727	4 702	4 663	4 608
E Výroba a rozvod elektřiny, plynu a vody	17	16	18	17	17	19	21	20	28
F Stavebnictví	2 584	2 667	2 788	2 856	2 888	2 980	3 096	3 179	3 290
G Obchod, opravy motor. vozidel a spotřeb. zboží	5 102	5 329	5 420	5 340	5 382	5 490	5 560	5 643	5 551
H Pohostinství a ubytování	1 341	1 430	1 460	1 474	1 498	1 543	1 522	1 503	1 592
I Doprava, skladování, pošty a telekomunikace	605	616	628	614	624	638	614	647	654
J Peněžnictví a pojišťovnictví	619	623	627	631	646	659	603	612	454
Činnosti v obl. Nemovitostí, pronájmu movitostí, služby pro podniky, výzkum a vývoj	2 566	2 877	3 157	3 255	3 303	3 384	3 484	3 642	3 799
L Veřejná správa, obrana, sociální pojištění	42	42	43	36	111	114	113	112	111
M Školství	203	213	286	292	295	307	318	349	370
N Zdravotnictví, veterinární a sociální činnosti	250	249	258	265	266	275	281	291	290
O Ostatní veřejné, sociální a osobní služby	1 535	1 613	1 694	1 746	1 726	1 775	1 859	1 948	2 022
P Domácnosti zaměstnávající personál	1	1	1	1	1	1	-	-	-
Q Exteritoriální organizace a spolky	-	-	-	-	-	-	-	-	-
bez uvedení činnosti	-	-	-	-	-	-	-	90	365
okres Liberec									
Celkem	35 845	42 892	44 828	45 343	46 078	47 034	48 597	48 905	49 408
v tom podle odvětví ekonomické činnosti (OKEČ):									
A Zemědělství, myslivost, lesní hosp.	1 912	2 029	2 107	2 132	2 189	2 186	2 293	2 305	1 304
B Rybolov, chov ryb, přidružené činnosti v rámci rybolovu	7	7	7	7	7	7	9	9	3
C Dobývání nerostných surovin	12	13	15	15	15	18	17	14	15
D Zpracovatelský průmysl	5 120	6 221	6 464	6 478	6 567	6 609	6 656	6 530	6 650
E Výroba a rozvod elektřiny, plynu a vody	26	34	35	34	35	32	33	35	41
F Stavebnictví	5 241	6 713	7 016	7 141	7 329	7 509	7 818	7 736	8 023
G Obchod, opravy motor. vozidel a spotřeb. zboží	10 730	12 628	12 695	12 529	12 496	12 698	13 118	13 061	13 198
H Pohostinství a ubytování	1 661	1 984	2 102	2 133	2 208	2 264	2 313	2 305	2 434
I Doprava, skladování, pošty a telekomunikace	1 232	1 448	1 505	1 534	1 549	1 566	1 570	1 516	1 622
J Peněžnictví a pojišťovnictví	931	941	980	987	1 027	1 052	1 011	1 010	810
Činnosti v obl. Nemovitostí, pronájmu movitostí, služby pro podniky, výzkum a vývoj	5 559	7 007	7 621	7 903	8 113	8 368	8 723	8 982	9 414
L Veřejná správa, obrana, sociální pojištění	73	77	81	68	176	175	184	183	185
M Školství	413	514	659	669	690	737	777	814	836
N Zdravotnictví, veterinární a sociální činnosti	453	506	536	551	566	582	610	623	621

Subjekty zapsané v RES podle odvětví převažující ekonomické činnosti a podle okresů Libereckého kraje

stav k 31. 12.

	2001	2002	2003	2004	2005	2006	2007	2008	2009
O Ostatní veřejné, sociální a osobní služby	2 468	2 762	2 996	3 155	3 104	3 224	3 465	3 640	3 837
P Domácnosti zaměstnávající personál	7	8	9	7	7	7	-	-	-
Q Exteritoriální organizace a spolky	-	-	-	-	-	-	-	-	-
bez uvedení činnosti	-	-	-	-	-	-	-	142	415
okres Semily									
Celkem	17 354	18 132	18 583	18 448	18 444	18 567	18 674	18 910	18 674
v tom podle odvětví ekonomické činnosti (OKEČ):									
A Zemědělství, myslivost, lesní hosp.	1 642	1 669	1 677	1 668	1 698	1 700	1 734	1 730	1 083
B Rybolov, chov ryb, přidružené činnosti v rámci rybolovu	5	5	5	6	5	5	5	7	4
C Dobývání nerostných surovin	11	13	11	8	7	7	6	6	5
D Zpracovatelský průmysl	2 853	2 964	3 062	3 027	3 018	3 006	2 984	2 978	3 003
E Výroba a rozvod elektřiny, plynu a vody	13	15	16	18	19	21	23	20	26
F Stavebnictví	1 962	2 039	2 100	2 120	2 121	2 179	2 266	2 305	2 383
G Obchod, opravy motor. vozidel a spotřeb. zboží	4 309	4 517	4 565	4 436	4 388	4 363	4 379	4 337	4 241
H Pohostinství a ubytování	2 064	2 146	2 140	2 046	2 017	2 029	1 944	1 930	1 989
I Doprava, skladování, pošty a telekomunikace	562	557	543	521	496	515	500	508	532
J Peněžnictví a pojišťovnictví	350	340	349	358	374	374	341	339	250
Činnosti v obl. Nemovitostí, pronájmu movitostí, služby pro podniky, výzkum a vývoj	1 578	1 804	1 942	2 042	2 109	2 159	2 231	2 339	2 483
L Veřejná správa, obrana, sociální pojištění	215	213	212	198	202	192	191	192	193
M Školství	140	156	225	231	235	247	244	253	262
N Zdravotnictví, veterinární a sociální činnosti	218	213	224	225	231	229	237	253	254
O Ostatní veřejné, sociální a osobní služby	1 432	1 481	1 512	1 544	1 524	1 541	1 589	1 669	1 737
P Domácnosti zaměstnávající personál	-	-	-	-	-	-	-	-	-
Q Exteritoriální organizace a spolky	-	-	-	-	-	-	-	-	-
bez uvedení činnosti	-	-	-	-	-	-	-	44	229

