

KOMENTÁŘ

16. 2. 2022

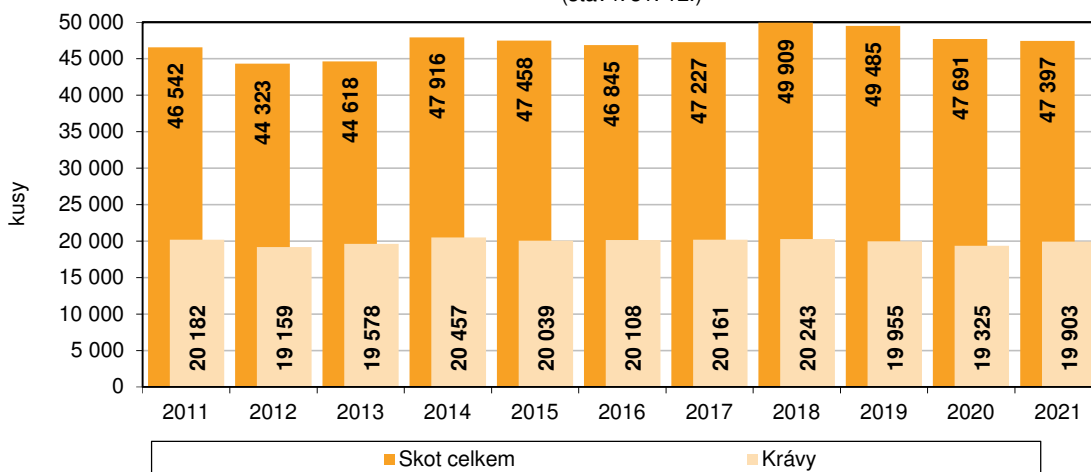
Výsledky chovu skotu v Libereckém kraji v roce 2021

Stavy skotu v Libereckém kraji meziročně poklesly pouze o 0,6 % na 47 397 kusů a z hlediska věku z necelé poloviny převažoval skot starší 2 let. Oproti roku 2020 se zvýšila výroba a prodej mléka.

K poslednímu dni roku 2021 bylo zemědělci v Libereckém kraji chováno 47 397 kusů skotu, tj. pouze o 294 kusů (0,6 %) méně než na konci předchozího roku. Meziroční pokles stavů byl vykázan také v Karlovarském (-685 kusů, -1,8 %) a Jihomoravském kraji (-20 kusů, -0,03 %). V ostatních krajích se stavy skotu meziročně zvýšily. Absolutně nejvyšší přírůstek skotu zaznamenal Jihočeský kraj (+5 082 kusů, +2,5 %), nejvyšší relativní přírůstek vykázal Moravskoslezský kraj (+3,9 %, +3 238 kusů).

Vývoj stavu skotu a krav v Libereckém kraji

(stav k 31. 12.)



Stavy skotu v našem kraji byly v rámci mezikrajského 3. nejnížší (po Ústeckém a Karlovarském kraji), podíl na republikovém úhrnu 1 359,4 tis. kusů dosáhl 3,5 %. Nejpočetnější chovy skotu byly zjištěny Jihočeském kraji (212 015 kusů, tj. 15,6 % z republikového úhrnu), s nepatrným odstupem následoval Kraj Vysočina (211 813 kusů, stejný 15,6% podíl).

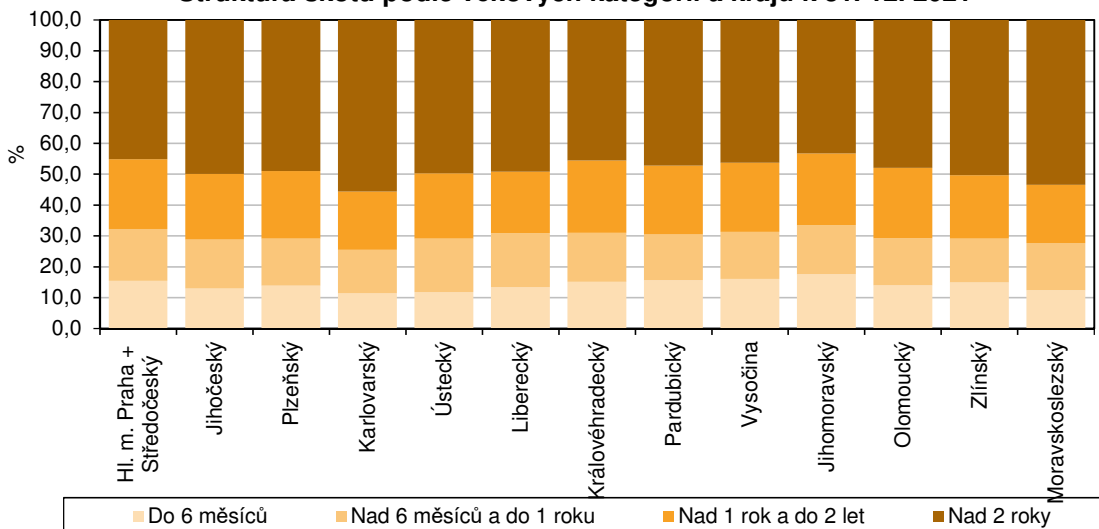
Necelou polovinu z uvedeného stavu v Libereckém kraji představoval skot starší 2 let, jeho počet se meziročně zvýšil o 2,5 % na 23 333 kusů. V rámci této věkové kategorie se o 578 kusů (+3,0 %) na 19 903 kusů zvýšil stav krav. Krávy dojené tvořily jednu pětinu celkového stavu skotu, krávy ostatní (tzn. krávy bez tržní produkce mléka) představovaly 22,0 %.

V ostatních věkových kategoriích skotu došlo k poklesu – nejvíce v kategorii nad 6 měsíců a do 1 roku, a to o 5,7 % na 8 311 kusů. Stavy skotu v kategorii nad 1 rok a do 2 let se snížily o 2,4 % na 9 465 kusů a v kategorii do 6 měsíců byl zaznamenán pokles o 2,1 % na 6 288 kusů.

V průběhu roku 2021 se v Libereckém kraji narodilo 19 338 telat (o 1,6 % více než v roce 2020), úspěšně bylo odchováno 18 074 telat (meziročně +1,7 %). Na 100 krav tedy připadlo 96,4 narozených (meziročně -0,2 %) a 90,1 odchovaných telat (-0,1 %). Úhyn telat do 3 měsíců z počtu narozených činil 6,5 % (meziročně -0,1 p. b.).

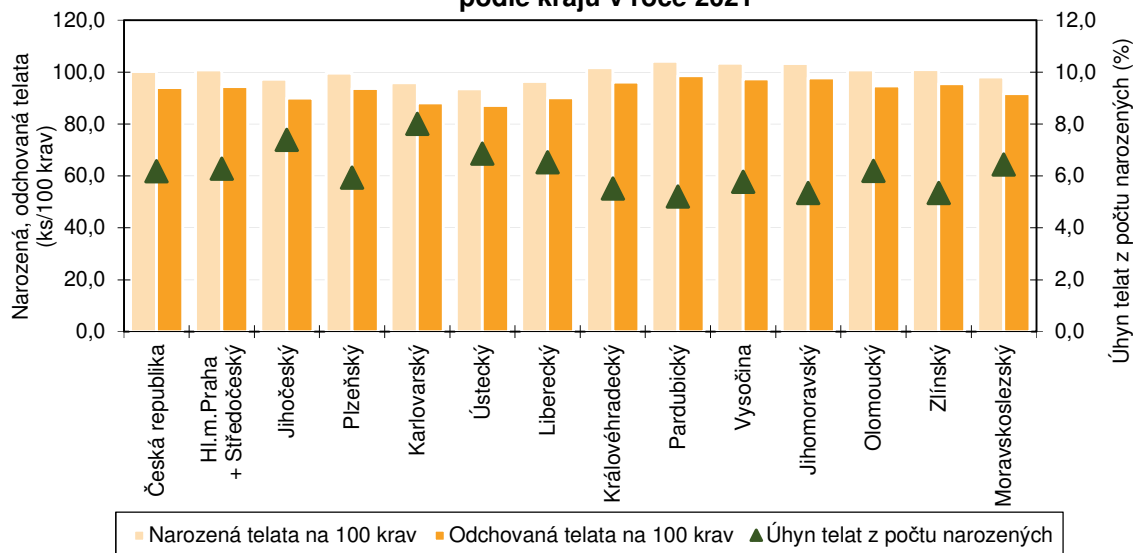
KOMENTÁŘ

Struktura skotu podle věkových kategorií a krajů k 31. 12. 2021



Z hlediska jednotlivých krajů České republiky se nejvíce telat v přepočtu na 100 krav narodilo opět v Pardubickém kraji (104,1 telat), současně bylo v tomto kraji i nejvíce telat odchováno (98,7 telat na 100 krav). Nejnižší počet narozených i odchovaných telat na 100 krav byl vykázán v Ústeckém kraji (93,5 telat, resp. 87,1 telat). Nejnižší úhyn telat z počtu narozených vykázal Pardubický kraj (5,2 %), nejvyšší Karlovarský kraj (8,0 %).

Narozená a odchovaná telata na 100 krav a úhyn telat podle krajů v roce 2021

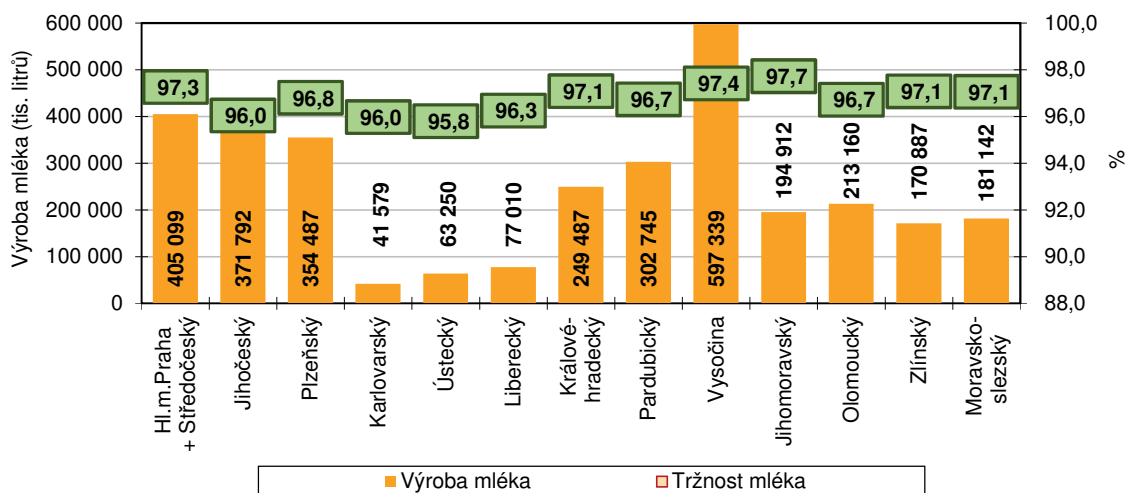


Výroba mléka v Libereckém kraji dosáhla 77 010 tis. litrů a oproti roku 2020 byla vyšší o 2 198 tis. litrů (+ 2,9 %). Na celorepublikové produkci mléka (3 222 890 tis. litrů) se kraj podílel 2,4 % (3. nejnižší podíl mezi kraji). Největším producentem mléka byl tradičně Kraj Vysočina

KOMENTÁŘ

s 597 339 tis. litry a 18,5% podílem, nejnižší produkci mléka vykázal Karlovarský kraj (41 579 tis. litrů, 1,3% podíl).

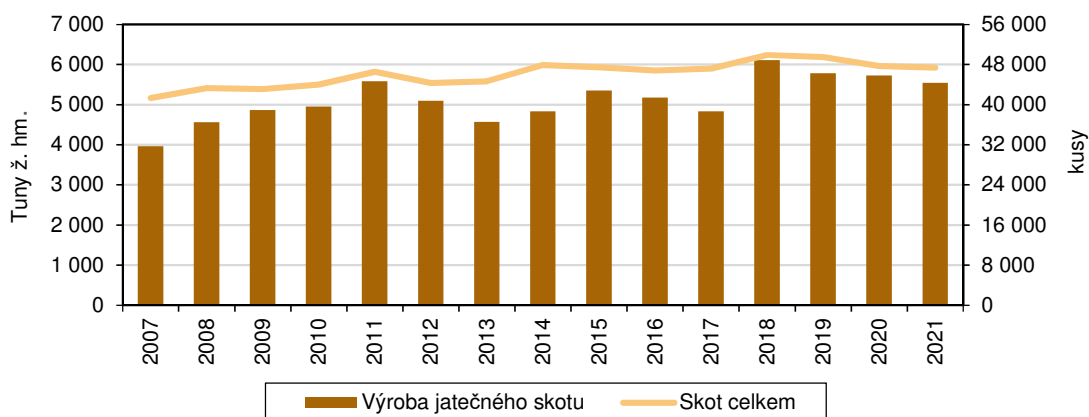
Výroba mléka a tržnost mléka podle krajů v roce 2021



Tržnost mléka = procentuální podíl prodaného mléka na jeho výrobě

Také prodej mléka se v Libereckém kraji se ve srovnání s rokem 2021 zvýšil, a to o 2,8 % na 74 125 tis. litrů. Tržnost mléka (tj. podíl prodeje mléka na jeho výrobě) dosáhla 96,3 %. Výroba jatečného skotu meziročně poklesla o 185 tun (-3,2 %) na 5 541 tun živé hmotnosti.

Výroba jatečného skotu a stavy skotu v Libereckém kraji



Kontakt:

Aleš Krejza

Krajská správa ČSÚ v Liberci

Oddělení informačních služeb

tel.: 485 238 811

email: infoservislbcc@czso.cz

web: www.liberec.czso.cz

KOMENTÁŘ

Přílohy:

Stavy skotu podle věkových kategorií podle krajů k 31. 12. 2021

kusy

	Česká republika	v tom kraj					
		Hl. m. Praha + Středočeský	Jihočeský	Plzeňský	Karlovarský	Ústecký	Liberecký
Skot celkem	1 359 416	147 523	212 015	153 190	38 374	40 460	47 397
v tom:							
do 6 měsíců	195 927	22 632	27 436	21 145	4 344	4 772	6 288
v tom:							
telata jatečná	593	82	105	76	9	36	33
býčci	79 722	9 339	11 791	8 338	1 864	2 036	2 860
jalovičky	115 612	13 211	15 540	12 731	2 471	2 700	3 395
nad 6 měsíců a do 1 roku	212 403	24 927	33 581	23 410	5 419	6 992	8 311
v tom:							
telata jatečná	733	42	137	86	25	19	47
býčci	81 957	11 371	12 802	8 261	1 842	3 232	3 220
jalovičky	129 713	13 514	20 642	15 063	3 552	3 741	5 044
nad 1 rok a do 2 let	296 264	33 292	45 176	33 477	7 270	8 551	9 465
v tom:							
býci plemenní	1 592	117	318	204	82	72	69
býci ostatní vč.volů	90 463	11 291	15 005	10 007	2 024	3 189	2 673
jalovice jatečné	7 127	554	993	653	201	259	538
jalovice zapuštěné	101 219	12 079	12 111	11 337	1 559	2 222	2 578
jalovice nezapuštěné	95 863	9 251	16 749	11 276	3 404	2 809	3 607
nad 2 roky	654 822	66 672	105 822	75 158	21 341	20 145	23 333
v tom:							
býci plemenní	7 777	610	1 661	966	409	342	379
býci ostatní vč.volů	8 928	1 044	1 740	939	254	428	435
jalovice jatečné	2 141	163	381	208	101	79	105
jalovice zapuštěné	48 912	4 056	9 589	5 500	2 276	1 708	1 884
jalovice nezapuštěné	13 116	1 155	2 664	1 381	618	677	627
krávy dojené zapuštěné	262 663	31 398	32 734	27 838	4 374	5 390	6 774
krávy dojené nezapuštěné	99 682	12 154	13 576	11 706	1 509	2 098	2 714
krávy ostatní zapuštěné	172 616	12 810	36 086	21 842	9 898	7 854	8 557
krávy ostatní nezapuštěné	38 987	3 282	7 391	4 778	1 902	1 569	1 858

KOMENTÁŘ

Stavy skotu podle věkových kategorií podle krajů k 31. 12. 2021

dokončení

	v tom kraj						
	Králové- hradecký	Pardubický	Vysočina	Jiho- moravský	Olomoucký	Zlínský	Moravsko- slezský
Skot celkem	99 230	110 320	211 813	63 409	86 447	62 667	86 571
v tom:							
do 6 měsíců	14 937	17 157	33 925	11 128	12 093	9 330	10 740
v tom:							
telata jatečná	41	54	69	18	30	17	23
býčci	6 334	6 815	13 974	4 453	4 752	3 319	3 847
jalovičky	8 562	10 288	19 882	6 657	7 311	5 994	6 870
nad 6 měsíců a do 1 roku	15 747	16 447	32 287	10 074	13 172	8 892	13 144
v tom:							
telata jatečná	73	61	117	23	28	20	55
býčci	6 975	6 094	11 916	3 818	5 101	2 954	4 371
jalovičky	8 699	10 292	20 254	6 233	8 043	5 918	8 718
nad 1 rok a do 2 let	23 299	24 557	47 428	14 740	19 736	12 852	16 421
v tom:							
býci plemenní	76	156	169	40	114	57	118
býci ostatní vč.volů	7 935	6 942	13 942	4 670	5 906	3 099	3 780
jalovice jatečné	474	356	1 365	474	483	323	454
jalovice zapuštěné	8 169	9 486	17 978	5 832	6 672	5 542	5 654
jalovice nezapuštěné	6 645	7 617	13 974	3 724	6 561	3 831	6 415
nad 2 roky	45 247	52 159	98 173	27 467	41 446	31 593	46 266
v tom:							
býci plemenní	418	438	777	152	490	386	749
býci ostatní vč.volů	625	739	1 034	232	552	350	556
jalovice jatečné	180	142	311	28	94	198	151
jalovice zapuštěné	3 367	3 924	6 369	1 370	3 340	1 768	3 761
jalovice nezapuštěné	862	794	1 585	249	723	609	1 172
krávy dojené zapuštěné	20 814	25 310	47 258	15 895	17 303	13 542	14 033
krávy dojené nezapuštěné	7 005	8 635	18 449	5 395	6 702	4 485	5 254
krávy ostatní zapuštěné	9 432	9 896	17 792	3 306	10 273	7 963	16 907
krávy ostatní nezapuštěné	2 544	2 281	4 598	840	1 969	2 292	3 683

KOMENTÁŘ

Výroba mléka a užitkovost skotu v Libereckém kraji

	Měrná jednotka	Rok		Rozdíl	Index (%)
		2020	2021		
Průměrné stavy krav	kusy	19 699	20 056	357	101,8
Narozená telata celkem	kusy	19 039	19 338	299	101,6
Narozená telata na 100 krav	kusy	96,7	96,4	-0,2	99,8
Odchovaná telata celkem	kusy	17 773	18 074	301	101,7
Odchovaná telata na 100 krav	kusy	90,2	90,1	-0,1	99,9
Úhyn telat do 3 měsíců od narození celkem	kusy	1 266	1 264	-2	99,8
Úhyn telat (z počtu narozených)	%	6,6	6,5	²⁾ -0,1	x
Výroba mléka	tis. litrů	74 812	77 010	2 198	102,9
Prodej mléka	tis. litrů	72 076	74 125	2 049	102,8
Tržnost mléka ¹⁾	%	96,3	96,3	²⁾ -0,1	x
Výroba jatečného skotu	tuny ž. hm.	5 725	5 541	-185	96,8
Průměrná denní dojivost	litry	21,88	22,41	0,54	102,5
Průměrná dojivost celkem	litry	8 006,3	8 180,5	174,2	102,2

¹⁾ podíl prodeje mléka na výrobě mléka

²⁾ rozdíl v procentních bodech