

KOMENTÁŘ

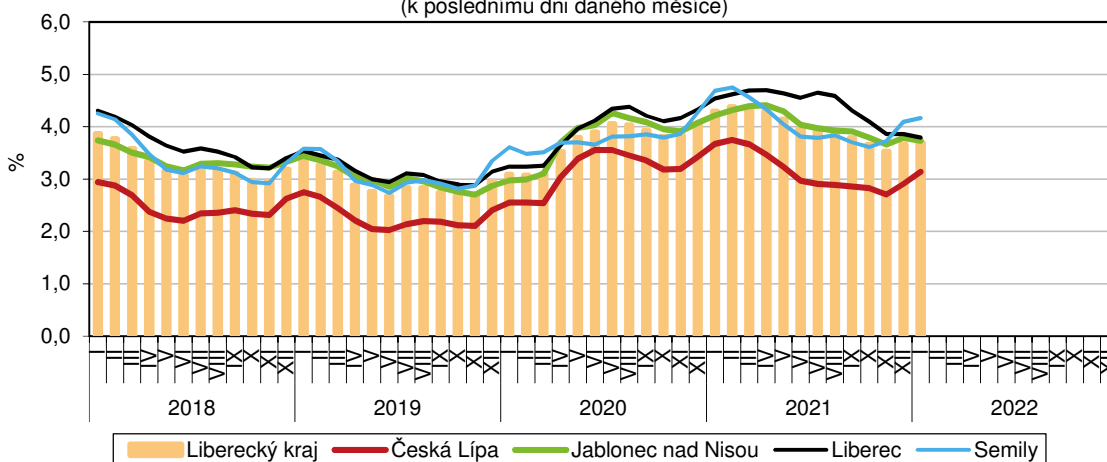
10. 2. 2020

Nezaměstnanost v Libereckém kraji se v lednu zvýšila jen nepatrně

Nezaměstnanost v Libereckém kraji se ve srovnání s koncem roku 2021 zvýšila pouze o 0,3 procentní body na 3,69 %. Počet uchazečů se zvýšil o 1,4 %, nabídka volných míst se rozrostla o 11,8 %.

K 31. lednu 2022 dosáhl podíl nezaměstnaných osob na obyvatelstvu v Libereckém kraji 3,69 %. Ve srovnání s koncem předchozího roku se zvýšila nepatrně o 0,3 procentní body (p. b.), ve srovnání s koncem ledna 2021 se hodnota ukazatele snížila o 0,60 p. b. Nezaměstnanost žen meziměsíčně poklesla o 0,03 p. b. na 3,90 %, nezaměstnanost mužů se zvýšila o 0,08 p. b. na 3,48 %.

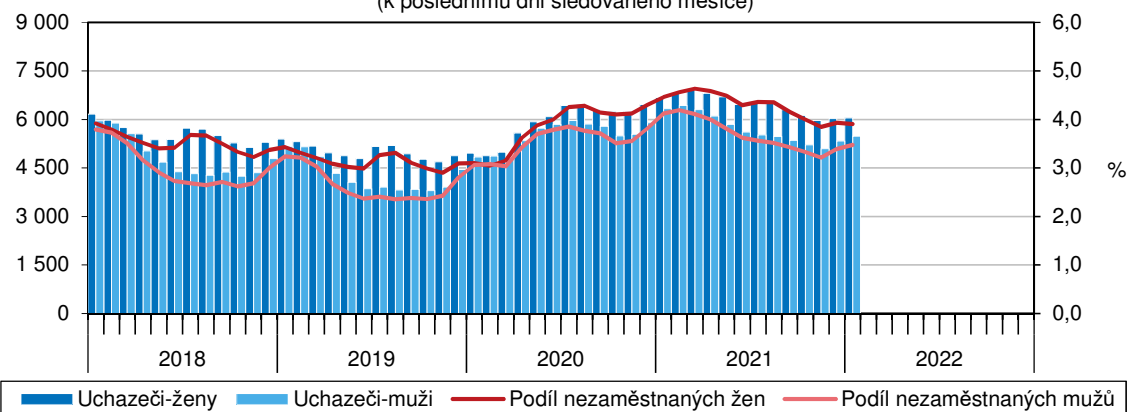
Podíl nezaměstnaných na obyvatelstvu v Libereckém kraji a jeho okresech
(k poslednímu dni daného měsíce)



Pozn.: Podíl nezaměstnaných na obyvatelstvu = podíl dosažitelných uchazečů o zaměstnání ve věku 15–64 let k obyvatelstvu ve stejném věku (v %)

Pramen: Ministerstvo práce a sociálních věcí

Nezaměstnanost podle pohlaví v Libereckém kraji v jednotlivých měsících
(k poslednímu dni sledovaného měsíce)

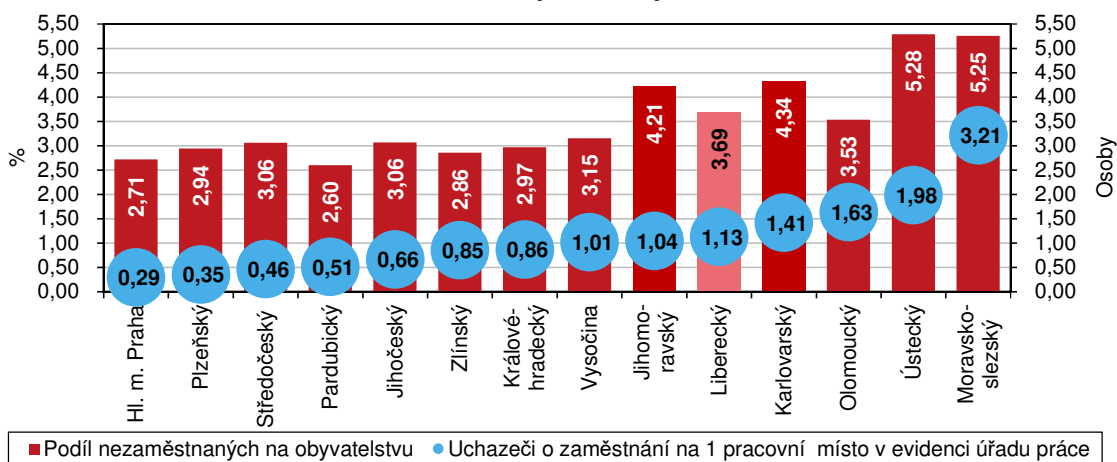


Pramen: Ministerstvo práce a sociálních věcí

KOMENTÁŘ

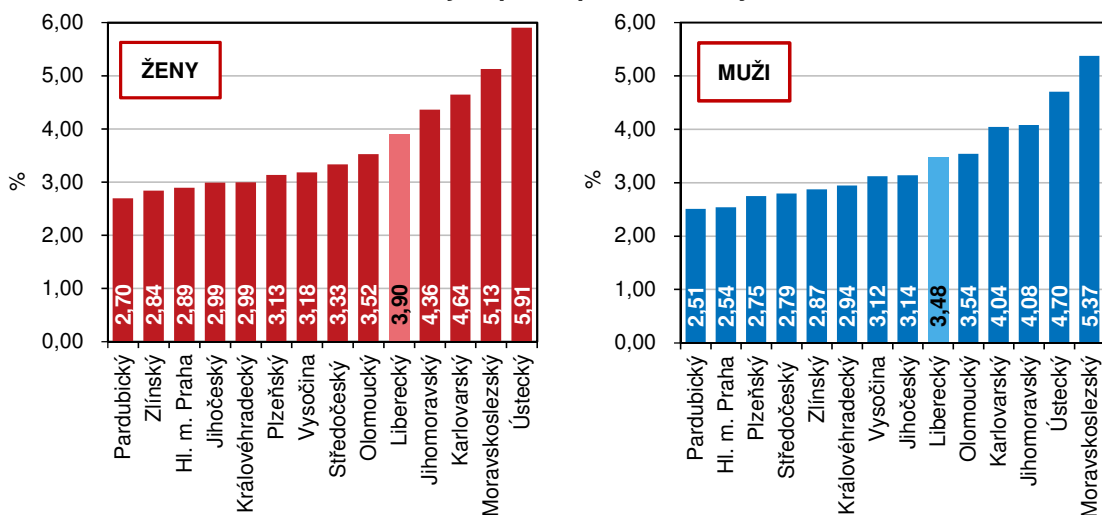
Vývoj ukazatele v okresech Libereckého kraje byl rozdílný. Zvýšení o 0,23 p. b. na 3,14 % vykázal okres Česká Lípa, a přesto se jedná o nejnižší okresní hodnotu a 31. místo mezi 77 okresy České republiky. Mírný nárůst o 0,07 p. b. zaznamenal také okres Semily. S 4,17% nezaměstnaností dominuje v našem kraji a v rámci republikového srovnání mu patří 57. pozice. Pozitivní vývoj nastal v okrese Liberec (pokles o 0,07 p. b. na 3,79 %, tj. 51. pozice) a v okrese Jablonec nad Nisou (snížení o 0,05 p. b. na 3,73 %, tj. 49. pozice). Republikový meziokresní žebříček vede okres Praha-východ s 1,23% podílem, uzavírá ho okres Karviná s 8,61 %.

Nezaměstnanost podle krajů k 31. 1. 2022



Pramen: Ministerstvo práce a sociálních věcí

Podíl nezaměstnaných podle pohlaví a krajů k 31. 1. 2022

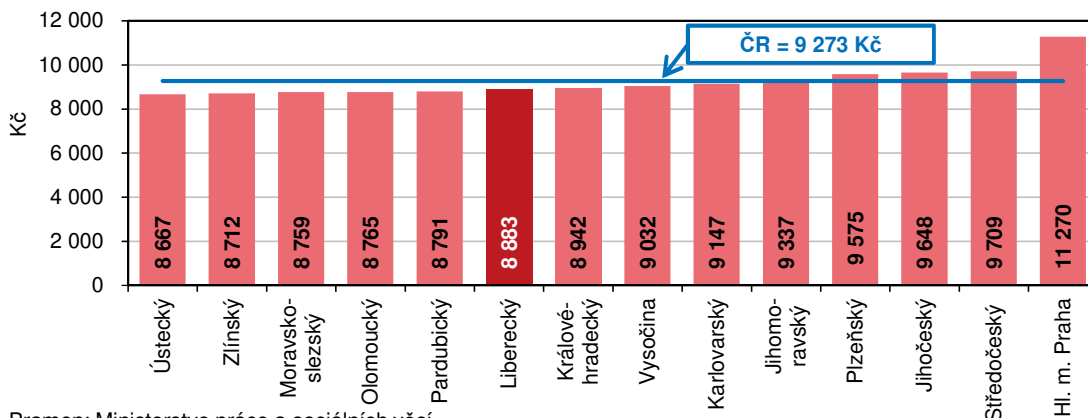


Pramen: Ministerstvo práce a sociálních věcí

Meziměsíční nárůst nezaměstnanosti byl zaznamenán jak v celé České republice (o 0,12 p. b. na 3,61 %) a téměř ve všech zbývajících krajích. Nejvyšší přírůstek vykázal Jihočeský kraj (+0,25p. b.), nejnižší nárůst Liberecký kraj. Nejnižší nezaměstnanost mezi regiony evidoval Pardubický kraj (2,60 %), nejvyšší Ústecký kraj (5,28 %). Nezaměstnanost v Libereckém kraji byla o 0,08 p. b. vyšší než hodnota za celou Českou republiku a jednalo se o 5. nejvyšší hodnotu mezi krají.

KOMENTÁŘ

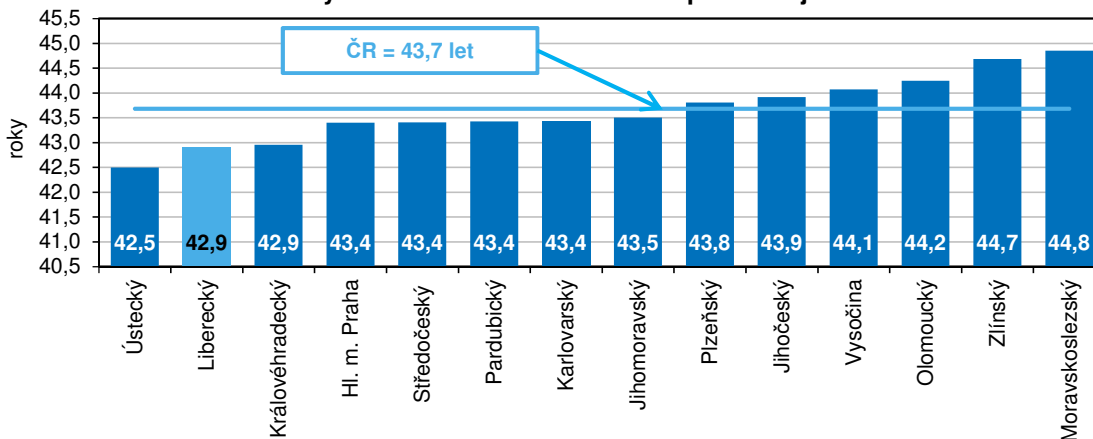
Průměrná výše měsíční podpory v nezaměstnanosti podle krajů k 31. 1. 2022



Pramen: Ministerstvo práce a sociálních věcí

K 31. lednu 2022 úřady práce v Libereckém kraji evidovaly 11 525 neumístěných uchazečů o zaměstnání, tj. o 162 osob (1,4 %) více než na konci prosince 2021. Počet nezaměstnaných žen se meziměsíčně zvýšil o 15 osob (0,2 %) na 6 044 osob (tj. 52,4 % z celkového počtu uchazečů), počet mužů bez zaměstnání se zvýšil o 147 osob (2,8 %) na 5 481 osob. Osoby se zdravotním postižením tvořily 14,5 % uchazečů, absolventi a mladiství představovali 5,0 % nezaměstnaných. Do skupiny dosažitelných ve věku 15–64 let patřilo 10 238 uchazečů (tj. 88,8 % z celkového počtu nezaměstnaných). Podporu v nezaměstnanosti pobíralo 4 128 uchazečů (35,8 % celkového počtu uchazečů), její průměrná výše dosáhla částky 8 883 Kč a o 390 Kč se pohybovala pod republikovým průměrem (9 273 Kč). Průměrný věk uchazečů o zaměstnání v Libereckém kraji dosáhl 42,9 let.

Průměrný věk uchazečů o zaměstnání podle krajů k 31. 1. 2022

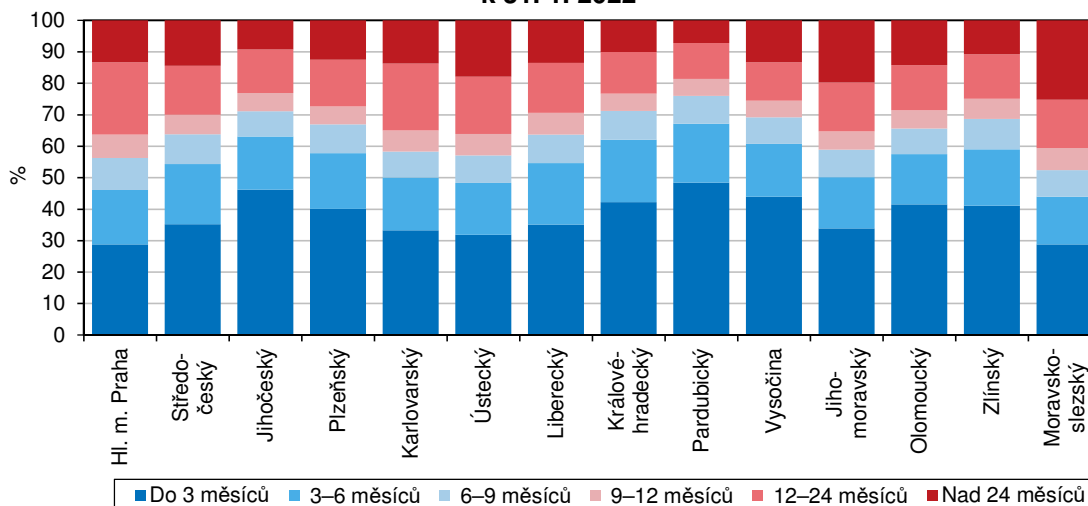


Pramen: Ministerstvo práce a sociálních věcí

Na konci ledna 2022 bylo v Libereckém kraji k dispozici 10 224 volných pracovních míst, tj. o 1 081 pozic (11,8 %) více než ke konci prosince 2021. V průběhu ledna letošního roku bylo 2 562 míst nově nahlášeno, 142 míst obsazeno, 1 395 míst zrušeno a 56 pozic uvolněno. Osobám se zdravotním postižením vyhovovalo 578 míst (5,7 % z celkového počtu), pro absolventy a mladistvé bylo určeno 1 761 míst (17,2 %).

KOMENTÁŘ

**Struktura uchazečů o zaměstnání podle délky nezaměstnanosti a podle krajů
k 31. 1. 2022**



Pramen: Ministerstvo práce a sociálních věcí

V přepočtu na jedno volné pracovní místo v Libereckém kraji připadlo 1,13 uchazečů o zaměstnání (tj. o 0,37 uchazečů více než v rámci celé České republiky). Mezi regiony se hodnota ukazatele pohybovala od 0,29 uchazečů v hlavním městě Praze do 3,21 uchazečů v Moravskoslezském kraji. Hodnota vykázaná za Liberecký kraj byla 5. nejvyšší. V rámci okresů Libereckého kraje nejméně uchazečů na jedno volné místo připadlo v okrese Liberec (0,79 uchazečů a 33. příčka republikového meziokresního žebříčku), nejvíce v okrese Česká Lípa (2,17 uchazečů a 63. pozice). Prvenství mezi okresy ČR patřilo okresu Praha-východ (0,10 uchazečů na 1 volné pracovní místo), poslední místo dlouhodobě přísluší okresu Karviná (10,86 uchazečů).

Kontakt:

Dagmar Dvořáková

Krajská správa ČSÚ v Liberci

Oddělení informačních služeb

tel.: 485 238 811

email: infoservislbc@czso.cz

web: www.liberec.czso.cz

KOMENTÁŘ

Přílohy:

Nezaměstnanost v České republice podle krajů a v okresech Libereckého kraje k 31. 1. 2022

Pramen: Ministerstvo práce a sociálních věcí ČR

| | Uchazeči o zaměstnání v evidenci úřadů práce | | z toho | | | Podíl nezaměstnaných na obyvatelstvu (%) ¹⁾ | | | Pracovní místa v evidenci úřadů práce | | Uchazeči o zaměstnání na 1 pracovní místo v evidenci úřadů práce |
|------------------------|--|-------------------|-------------------------------|----------------|------------------------------|--|-------------|-------------|---------------------------------------|-------------------|--|
| | celkem | meziměstční index | dosazitelní ve věku 15–64 let | ženy | s podporou v nezaměstnanosti | celkem | ženy | muži | celkem | meziměstční index | |
| Česká republika | 267 076 | 103,4 | 244 815 | 135 727 | 90 021 | 3,61 | 3,74 | 3,48 | 351 680 | 102,5 | 0,76 |
| v tom kraje: | | | | | | | | | | | |
| Hl. m. Praha | 25 817 | 99,1 | 23 591 | 13 582 | 6 933 | 2,71 | 2,89 | 2,54 | 88 536 | 99,7 | 0,29 |
| Středočeský | 29 707 | 102,4 | 27 112 | 15 876 | 10 819 | 3,06 | 3,33 | 2,79 | 64 801 | 103,8 | 0,46 |
| Jihočeský | 13 667 | 108,2 | 12 378 | 6 614 | 5 927 | 3,06 | 2,99 | 3,14 | 20 693 | 102,0 | 0,66 |
| Plzeňský | 12 152 | 105,1 | 11 018 | 6 276 | 4 580 | 2,94 | 3,13 | 2,75 | 34 648 | 105,6 | 0,35 |
| Karlovarský | 8 752 | 103,7 | 8 092 | 4 574 | 2 189 | 4,34 | 4,64 | 4,04 | 6 203 | 106,4 | 1,41 |
| Ústecký | 29 832 | 103,6 | 27 484 | 16 154 | 7 704 | 5,28 | 5,91 | 4,70 | 15 093 | 105,6 | 1,98 |
| Liberecký | 11 525 | 101,4 | 10 238 | 6 044 | 4 128 | 3,69 | 3,90 | 3,48 | 10 224 | 111,8 | 1,13 |
| v tom okresy: | | | | | | | | | | | |
| Česká Lípa | 2 368 | 107,5 | 2 063 | 1 284 | 906 | 3,14 | 3,43 | 2,86 | 1 089 | 114,9 | 2,17 |
| Jablonec n. N. | 2 338 | 99,7 | 2 084 | 1 253 | 797 | 3,73 | 4,00 | 3,47 | 1 327 | 102,0 | 1,76 |
| Liberec | 4 808 | 99,1 | 4 189 | 2 541 | 1 557 | 3,79 | 4,06 | 3,54 | 6 120 | 115,0 | 0,79 |
| Semily | 2 011 | 102,5 | 1 902 | 966 | 868 | 4,17 | 4,10 | 4,23 | 1 688 | 107,2 | 1,19 |
| Královéhradecký | 11 143 | 104,9 | 10 126 | 5 508 | 4 483 | 2,97 | 2,99 | 2,94 | 12 910 | 105,6 | 0,86 |
| Pardubický | 9 306 | 106,0 | 8 565 | 4 684 | 4 333 | 2,60 | 2,70 | 2,51 | 18 371 | 103,9 | 0,51 |
| Vysočina | 10 963 | 105,3 | 10 112 | 5 358 | 5 018 | 3,15 | 3,18 | 3,12 | 10 854 | 101,3 | 1,01 |
| Jihomoravský | 34 528 | 104,6 | 31 822 | 17 396 | 11 778 | 4,21 | 4,36 | 4,08 | 33 173 | 100,3 | 1,04 |
| Olomoucký | 15 130 | 105,2 | 13 957 | 7 421 | 5 580 | 3,53 | 3,52 | 3,54 | 9 267 | 101,5 | 1,63 |
| Zlínský | 11 480 | 104,8 | 10 443 | 5 558 | 4 742 | 2,86 | 2,84 | 2,87 | 13 484 | 97,7 | 0,85 |
| Moravskoslezský | 43 074 | 102,2 | 39 877 | 20 682 | 11 807 | 5,25 | 5,13 | 5,37 | 13 423 | 103,7 | 3,21 |

¹⁾ podíl nezaměstnaných na obyvatelstvu = počet dosažitelných uchazečů o zaměstnání ve věku 15–64 let / počet obyvatel ve věku 15–64 let v %

KOMENTÁŘ

Uchazeči o zaměstnání a pracovní místa v evidenci úřadů práce v Libereckém kraji a jeho okresech k 31. 1. 2022

Pramen: Ministerstvo práce a sociálních věcí ČR

| | Liberecký kraj | v tom okresy | | | |
|--|----------------|--------------|--------------------|--------------|--------------|
| | | Česká Lípa | Jablonec nad Nisou | Liberec | Semily |
| Uchazeči o zaměstnání v evidenci úřadu práce | | | | | |
| stav ke konci minulého měsíce | 11 363 | 2 202 | 2 345 | 4 854 | 1 962 |
| nově hlášení | 1 969 | 492 | 343 | 783 | 351 |
| uchazeči s ukončenou evidencí a uchazeči vyřazení z evidence | 1 807 | 326 | 350 | 829 | 302 |
| v tom: | | | | | |
| umístění celkem | 1 166 | 221 | 247 | 481 | 217 |
| z toho úřadem práce | 397 | 92 | 119 | 164 | 22 |
| vyřazení ¹⁾ | 278 | 42 | 43 | 165 | 28 |
| ostatní | 363 | 63 | 60 | 183 | 57 |
| stav ke konci sledovaného měsíce | 11 525 | 2 368 | 2 338 | 4 808 | 2 011 |
| z toho: | | | | | |
| dosažitelní ve věku 15–64 let | 10 238 | 2 063 | 2 084 | 4 189 | 1 902 |
| ženy | 6 044 | 1 284 | 1 253 | 2 541 | 966 |
| z toho dosažitelné ve věku 15–64 let | 5 312 | 1 105 | 1 102 | 2 200 | 905 |
| osoby se zdravotním postižením | 1 669 | 410 | 325 | 628 | 306 |
| absolventi a mladiství | 574 | 136 | 125 | 213 | 100 |
| Pracovní místa v evidenci úřadu práce | | | | | |
| stav ke konci minulého měsíce | 9 143 | 948 | 1 301 | 5 320 | 1 574 |
| nově hlášená místa | 2 562 | 463 | 333 | 1 452 | 314 |
| obsazená místa | 142 | 32 | 8 | 90 | 12 |
| zrušená místa | 1 395 | 303 | 308 | 570 | 214 |
| uvolněná místa | 56 | 13 | 9 | 8 | 26 |
| stav ke konci sledovaného měsíce | 10 224 | 1 089 | 1 327 | 6 120 | 1 688 |
| z toho pro: | | | | | |
| osoby se zdravotním postižením | 578 | 90 | 54 | 320 | 114 |
| absolventy a mladistvé | 1 761 | 133 | 406 | 789 | 433 |
| Uchazeči o zaměstnání v evidenci úřadu práce s podporou v nezaměstnanosti | 4 128 | 906 | 797 | 1 557 | 868 |
| z toho: | | | | | |
| dosažitelní ve věku 15–64 let | 3 944 | 858 | 758 | 1 481 | 847 |
| ženy | 2 096 | 495 | 419 | 805 | 377 |
| osoby se zdravotním postižením | 524 | 152 | 99 | 158 | 115 |
| absolventi a mladiství | 25 | 6 | 4 | 9 | 6 |

¹⁾ podle § 30 odst. 2 Zákona o zaměstnanosti č. 435/2004 Sb.

KOMENTÁŘ

Podíl nezaměstnaných na obyvatelstvu podle okresů České republiky k 31. 1. 2022

Pramen: Ministerstvo práce a sociálních věcí ČR

| | Podíl nezaměstnaných na obyvatelstvu ¹⁾ (%) | Pořadí | | Podíl nezaměstnaných na obyvatelstvu ¹⁾ (%) | Pořadí |
|------------------------|---|------------|---------------------------|---|------------|
| Česká republika | 3,61 | x | | | |
| v tom okres: | | | | | |
| Praha-východ | 1,23 | 1. | Beroun | 3,38 | 40. |
| Praha-západ | 1,73 | 2. | Žďár nad Sázavou | 3,40 | 41. |
| Pelhřimov | 1,79 | 3. | Rakovník | 3,41 | 42. |
| Benešov | 1,84 | 4. | Kutná Hora | 3,43 | 43. |
| Rychnov nad Kněžnou | 1,89 | 5. | Tachov | 3,48 | 44. |
| Ústí nad Orlicí | 2,22 | 6. | Tábor | 3,53 | 45. |
| Mladá Boleslav | 2,22 | 7. | Rokycany | 3,57 | 46. |
| Zlín | 2,27 | 8. | Litoměřice | 3,65 | 47. |
| Jičín | 2,32 | 9. | Vsetín | 3,67 | 48. |
| Plzeň-jih | 2,33 | 10. | Jablonec nad Nisou | 3,73 | 49. |
| Pardubice | 2,34 | 11. | Šumperk | 3,73 | 50. |
| České Budějovice | 2,44 | 12. | Liberec | 3,79 | 51. |
| Vyškov | 2,50 | 13. | Břeclav | 3,87 | 52. |
| Prostějov | 2,51 | 14. | Kolín | 3,87 | 53. |
| Plzeň-město | 2,64 | 15. | Náchod | 3,93 | 54. |
| Jindřichův Hradec | 2,69 | 16. | Třebíč | 4,07 | 55. |
| Praha | 2,71 | 17. | Nymburk | 4,12 | 56. |
| Uherské Hradiště | 2,82 | 18. | Semily | 4,17 | 57. |
| Písek | 2,83 | 19. | Příbram | 4,25 | 58. |
| Kroměříž | 2,86 | 20. | Mělník | 4,28 | 59. |
| Havlíčkův Brod | 2,90 | 21. | Teplice | 4,33 | 60. |
| Hradec Králové | 2,92 | 22. | Přerov | 4,40 | 61. |
| Klatovy | 3,02 | 23. | Kladno | 4,50 | 62. |
| Plzeň-sever | 3,03 | 24. | Karlovy Vary | 4,52 | 63. |
| Brno-venkov | 3,04 | 25. | Brno-město | 4,61 | 64. |
| Jihlava | 3,06 | 26. | Český Krumlov | 4,80 | 65. |
| Svitavy | 3,06 | 27. | Děčín | 5,10 | 66. |
| Chrudim | 3,07 | 28. | Sokolov | 5,16 | 67. |
| Blansko | 3,08 | 29. | Jeseník | 5,43 | 68. |
| Olomouc | 3,12 | 30. | Hodonín | 5,60 | 69. |
| Česká Lípa | 3,14 | 31. | Ostrava-město | 5,63 | 70. |
| Opava | 3,18 | 32. | Ústí nad Labem | 5,64 | 71. |
| Strakonice | 3,20 | 33. | Louny | 5,90 | 72. |
| Prachatice | 3,21 | 34. | Znojmo | 6,15 | 73. |
| Domažlice | 3,25 | 35. | Chomutov | 6,16 | 74. |
| Nový Jičín | 3,27 | 36. | Most | 6,46 | 75. |
| Cheb | 3,32 | 37. | Bruntál | 6,79 | 76. |
| Frýdek-Místek | 3,32 | 38. | Karviná | 8,61 | 77. |
| Trutnov | 3,33 | 39. | | | |

¹⁾ podíl nezaměstnaných na obyvatelstvu = počet dosažitelných uchazečů o zaměstnání ve věku 15–64 let / počet obyvatel ve věku 15–64 let v %

KOMENTÁŘ

Meziměsíční změna počtu nezaměstnaných podle okresů České republiky (leden 2022/prosinec 2021)

Pramen: Ministerstvo práce a sociálních věcí ČR

| | Meziměsíční přírůstek/úbytek počtu nezaměstnaných (%) | Pořadí | | Meziměsíční přírůstek/úbytek počtu nezaměstnaných (%) | Pořadí |
|---------------------------|---|------------|---------------------|---|------------|
| Česká republika | 3,4 | x | | | |
| v tom okres: | | | | | |
| Praha-východ | -4,0 | 1. | Trutnov | 4,8 | 40. |
| Liberec | -0,9 | 2. | Žďár nad Sázavou | 4,9 | 41. |
| Praha | -0,9 | 3. | Příbram | 4,9 | 42. |
| Jablonec nad Nisou | -0,3 | 4. | Litoměřice | 4,9 | 43. |
| Nymburk | -0,0 | 5. | Sokolov | 4,9 | 44. |
| Brno-město | 0,3 | 6. | Uherské Hradiště | 5,1 | 45. |
| Ostrava-město | 0,4 | 7. | Plzeň-sever | 5,2 | 46. |
| Kladno | 0,7 | 8. | Vsetín | 5,3 | 47. |
| Beroun | 0,8 | 9. | Plzeň-jih | 5,3 | 48. |
| České Budějovice | 0,9 | 10. | Vyškov | 5,3 | 49. |
| Praha-západ | 1,0 | 11. | Brno-venkov | 5,4 | 50. |
| Pelhřimov | 1,4 | 12. | Benešov | 5,7 | 51. |
| Ústí nad Orlicí | 1,7 | 13. | Tábor | 5,7 | 52. |
| Chomutov | 1,7 | 14. | Teplice | 6,0 | 53. |
| Ústí nad Labem | 1,7 | 15. | Břeclav | 6,0 | 54. |
| Karviná | 1,7 | 16. | Domažlice | 6,0 | 55. |
| Nový Jičín | 2,1 | 17. | Náchod | 6,2 | 56. |
| Cheb | 2,1 | 18. | Jihlava | 6,6 | 57. |
| Plzeň-město | 2,3 | 19. | Děčín | 6,8 | 58. |
| Zlín | 2,3 | 20. | Třebíč | 6,9 | 59. |
| Mělník | 2,4 | 21. | Hodonín | 7,0 | 60. |
| Louny | 2,4 | 22. | Kroměříž | 7,1 | 61. |
| Semily | 2,5 | 23. | Kutná Hora | 7,2 | 62. |
| Šumperk | 2,9 | 24. | Rakovník | 7,3 | 63. |
| Blansko | 2,9 | 25. | Česká Lípa | 7,5 | 64. |
| Hradec Králové | 3,0 | 26. | Tachov | 7,6 | 65. |
| Most | 3,2 | 27. | Prostějov | 7,8 | 66. |
| Pardubice | 3,3 | 28. | Český Krumlov | 8,7 | 67. |
| Kolín | 3,4 | 29. | Klatovy | 9,1 | 68. |
| Havlíčkův Brod | 3,4 | 30. | Rychnov nad Kněžnou | 9,2 | 69. |
| Karlovy Vary | 3,6 | 31. | Chrudim | 10,1 | 70. |
| Jičín | 4,1 | 32. | Strakonice | 10,1 | 71. |
| Olomouc | 4,3 | 33. | Svitavy | 10,2 | 72. |
| Rokycany | 4,3 | 34. | Písek | 12,2 | 73. |
| Bruntál | 4,4 | 35. | Jeseník | 12,5 | 74. |
| Přerov | 4,4 | 36. | Znojmo | 12,8 | 75. |
| Mladá Boleslav | 4,5 | 37. | Prachatice | 13,2 | 76. |
| Frýdek-Místek | 4,6 | 38. | Jindřichův Hradec | 19,3 | 77. |
| Opava | 4,8 | 39. | | | |

KOMENTÁŘ

Počet uchazečů na 1 volné pracovní místo v evidenci úřadů práce podle okresů České republiky k 31. 1. 2022

Pramen: Ministerstvo práce a sociálních věcí ČR

| | Počet uchazečů na 1 volné pracovní místo v evidenci úřadů práce | Pořadí | | Počet uchazečů na 1 volné pracovní místo v evidenci úřadů práce | Pořadí |
|------------------------|---|------------|---------------------------|---|------------|
| Česká republika | 0,76 | x | | | |
| v tom okres: | | | | | |
| Praha-východ | 0,10 | 1. | Uherské Hradiště | 0,93 | 40. |
| Tachov | 0,13 | 2. | Vsetín | 0,94 | 41. |
| Mladá Boleslav | 0,20 | 3. | Prostějov | 1,01 | 42. |
| Pelhřimov | 0,29 | 4. | Jindřichův Hradec | 1,01 | 43. |
| Praha | 0,29 | 5. | Rakovník | 1,04 | 44. |
| Plzeň-jih | 0,33 | 6. | Havlíčkův Brod | 1,12 | 45. |
| Pardubice | 0,33 | 7. | Náchod | 1,17 | 46. |
| Plzeň-město | 0,34 | 8. | Semily | 1,19 | 47. |
| Praha-západ | 0,34 | 9. | Nový Jičín | 1,30 | 48. |
| Český Krumlov | 0,43 | 10. | Strakonice | 1,35 | 49. |
| Rychnov nad Kněžnou | 0,47 | 11. | Kladno | 1,42 | 50. |
| Benešov | 0,47 | 12. | Olomouc | 1,43 | 51. |
| Beroun | 0,48 | 13. | Trutnov | 1,43 | 52. |
| Klatovy | 0,53 | 14. | Břeclav | 1,50 | 53. |
| Rokycany | 0,54 | 15. | Kroměříž | 1,57 | 54. |
| Ústí nad Orlicí | 0,56 | 16. | Teplice | 1,59 | 55. |
| Zlín | 0,57 | 17. | Šumperk | 1,69 | 56. |
| Prachatice | 0,57 | 18. | Jablonec nad Nisou | 1,76 | 57. |
| Mělník | 0,57 | 19. | Karlovy Vary | 1,81 | 58. |
| Cheb | 0,61 | 20. | Žďár nad Sázavou | 1,91 | 59. |
| Domažlice | 0,62 | 21. | Litoměřice | 1,98 | 60. |
| Kolín | 0,62 | 22. | Frýdek-Místek | 2,08 | 61. |
| České Budějovice | 0,62 | 23. | Blansko | 2,11 | 62. |
| Tábor | 0,63 | 24. | Česká Lípa | 2,17 | 63. |
| Brno-město | 0,64 | 25. | Přerov | 2,27 | 64. |
| Příbram | 0,66 | 26. | Třebíč | 2,31 | 65. |
| Hradec Králové | 0,69 | 27. | Louny | 2,38 | 66. |
| Jihlava | 0,69 | 28. | Opava | 2,52 | 67. |
| Svitavy | 0,70 | 29. | Ostrava-město | 2,62 | 68. |
| Písek | 0,74 | 30. | Děčín | 2,81 | 69. |
| Chrudim | 0,75 | 31. | Hodonín | 2,86 | 70. |
| Kutná Hora | 0,77 | 32. | Jeseník | 3,19 | 71. |
| Liberec | 0,79 | 33. | Sokolov | 3,68 | 72. |
| Jičín | 0,80 | 34. | Znojmo | 3,94 | 73. |
| Plzeň-sever | 0,80 | 35. | Ústí nad Labem | 4,54 | 74. |
| Brno-venkov | 0,82 | 36. | Most | 4,68 | 75. |
| Vyškov | 0,88 | 37. | Bruntál | 5,34 | 76. |
| Chomutov | 0,89 | 38. | Karviná | 10,86 | 77. |
| Nymburk | 0,89 | 39. | | | |