

## KOMENTÁŘ

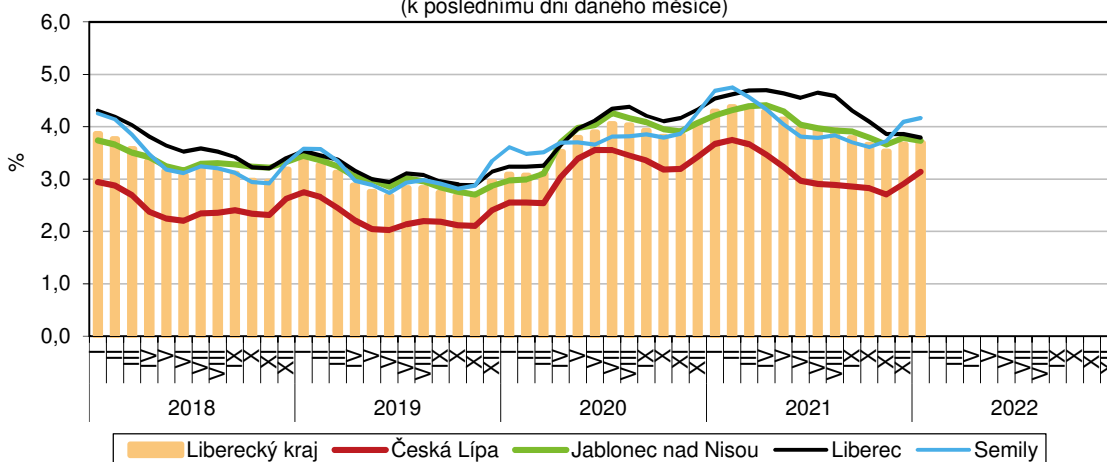
10. 2. 2020

### Nezaměstnanost v Libereckém kraji se v lednu zvýšila jen nepatrně

Nezaměstnanost v Libereckém kraji se ve srovnání s koncem roku 2021 zvýšila pouze o 0,3 procentní body na 3,69 %. Počet uchazečů se zvýšil o 1,4 %, nabídka volných míst se rozrostla o 11,8 %.

K 31. lednu 2022 dosáhl podíl nezaměstnaných osob na obyvatelstvu v Libereckém kraji 3,69 %. Ve srovnání s koncem předchozího roku se zvýšila nepatrně o 0,3 procentní body (p. b.), ve srovnání s koncem ledna 2021 se hodnota ukazatele snížila o 0,60 p. b. Nezaměstnanost žen meziměsíčně poklesla o 0,03 p. b. na 3,90 %, nezaměstnanost mužů se zvýšila o 0,08 p. b. na 3,48 %.

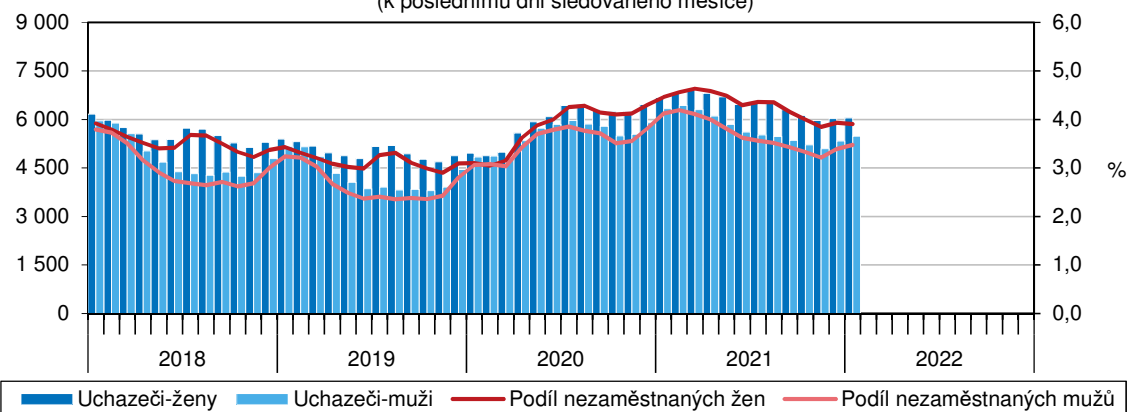
**Podíl nezaměstnaných na obyvatelstvu v Libereckém kraji a jeho okresech**  
(k poslednímu dni daného měsíce)



Pozn.: Podíl nezaměstnaných na obyvatelstvu = podíl dosažitelných uchazečů o zaměstnání ve věku 15–64 let k obyvatelstvu ve stejném věku (v %)

Pramen: Ministerstvo práce a sociálních věcí

**Nezaměstnanost podle pohlaví v Libereckém kraji v jednotlivých měsících**  
(k poslednímu dni sledovaného měsíce)

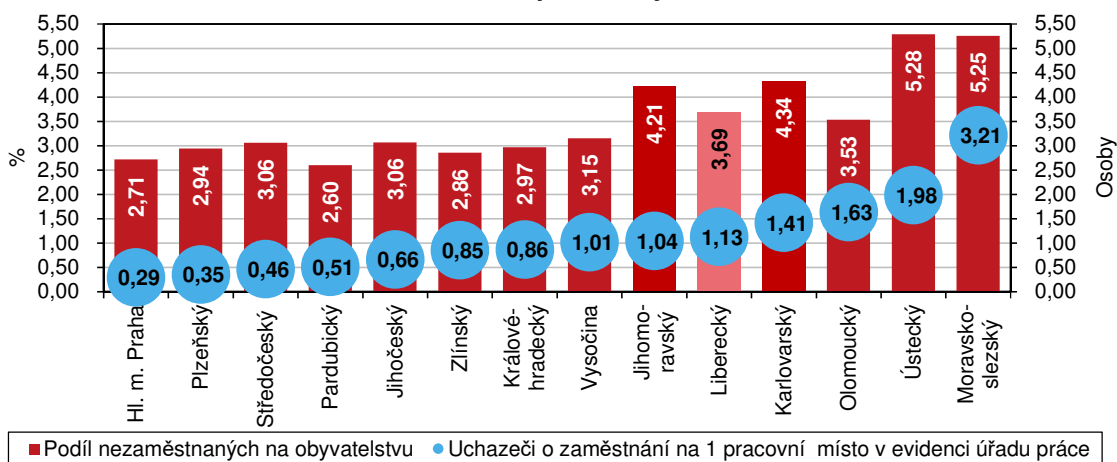


Pramen: Ministerstvo práce a sociálních věcí

## KOMENTÁŘ

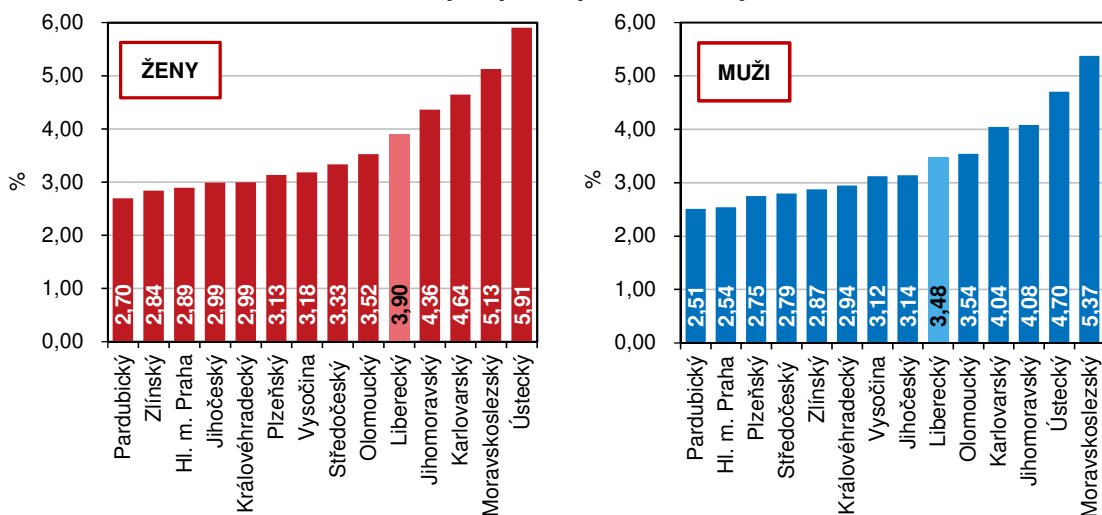
Vývoj ukazatele v okresech Libereckého kraje byl rozdílný. Zvýšení o 0,23 p. b. na 3,14 % vykázal okres Česká Lípa, a přesto se jedná o nejnižší okresní hodnotu a 31. místo mezi 77 okresy České republiky. Mírný nárůst o 0,07 p. b. zaznamenal také okres Semily. S 4,17% nezaměstnaností dominuje v našem kraji a v rámci republikového srovnání mu patří 57. pozice. Pozitivní vývoj nastal v okrese Liberec (pokles o 0,07 p. b. na 3,79 %, tj. 51. pozice) a v okrese Jablonec nad Nisou (snížení o 0,05 p. b. na 3,73 %, tj. 49. pozice). Republikový meziokresní žebříček vede okres Praha-východ s 1,23% podílem, uzavírá ho okres Karviná s 8,61 %.

**Nezaměstnanost podle krajů k 31. 1. 2022**



Pramen: Ministerstvo práce a sociálních věcí

**Podíl nezaměstnaných podle pohlaví a krajů k 31. 1. 2022**

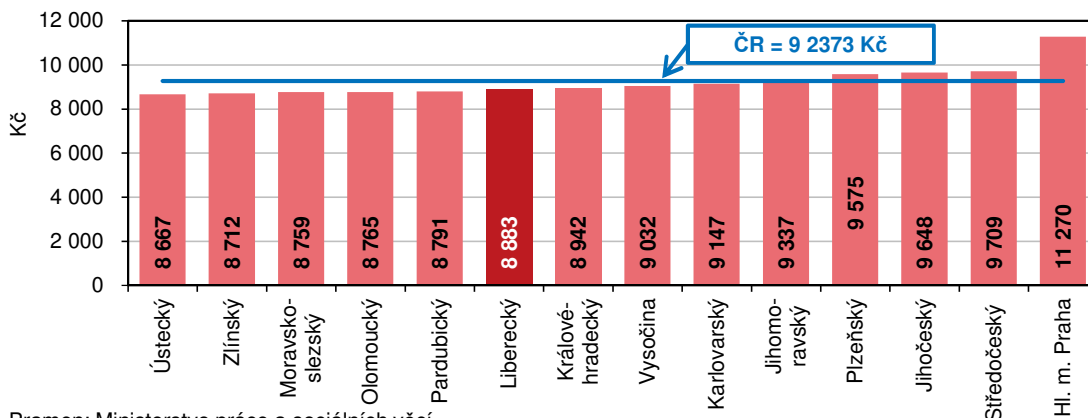


Pramen: Ministerstvo práce a sociálních věcí

Meziměsíční nárůst nezaměstnanosti byl zaznamenán jak v celé České republice (o 0,12 p. b. na 3,61 %) a téměř ve všech zbývajících krajích. Nejvyšší přírůstek vykázal Jihočeský kraj (+0,25p. b.), nejnižší nárůst Liberecký kraj. Nejnižší nezaměstnanost mezi regiony evidoval Pardubický kraj (2,60 %), nejvyšší Ústecký kraj (5,28 %). Nezaměstnanost v Libereckém kraji byla o 0,08 p. b. vyšší než hodnota za celou Českou republiku a jednalo se o 5. nejvyšší hodnotu mezi krají.

## KOMENTÁŘ

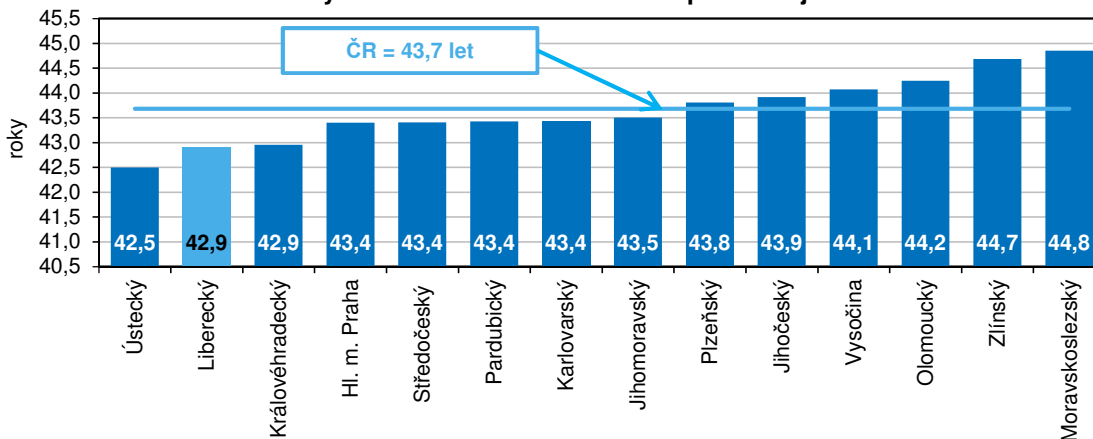
**Průměrná výše měsíční podpory v nezaměstnanosti podle krajů k 31. 1. 2022**



Pramen: Ministerstvo práce a sociálních věcí

K 31. lednu 2022 úřady práce v Libereckém kraji evidovaly 11 525 neumístěných uchazečů o zaměstnání, tj. o 162 osob (1,4 %) více než na konci prosince 2021. Počet nezaměstnaných žen se meziměsíčně zvýšil o 15 osob (0,2 %) na 6 044 osob (tj. 52,4 % z celkového počtu uchazečů), počet mužů bez zaměstnání se zvýšil o 147 osob (2,8 %) na 5 481 osob. Osoby se zdravotním postižením tvořily 14,5 % uchazečů, absolventi a mladiství představovali 5,0 % nezaměstnaných. Do skupiny dosažitelných ve věku 15–64 let patřilo 10 238 uchazečů (tj. 88,8 % z celkového počtu nezaměstnaných). Podporu v nezaměstnanosti pobíralo 4 128 uchazečů (35,8 % celkového počtu uchazečů), její průměrná výše dosáhla částky 8 883 Kč a o 390 Kč se pohybovala pod republikovým průměrem (9 273 Kč). Průměrný věk uchazečů o zaměstnání v Libereckém kraji dosáhl 42,9 let.

**Průměrný věk uchazečů o zaměstnání podle krajů k 31. 1. 2022**

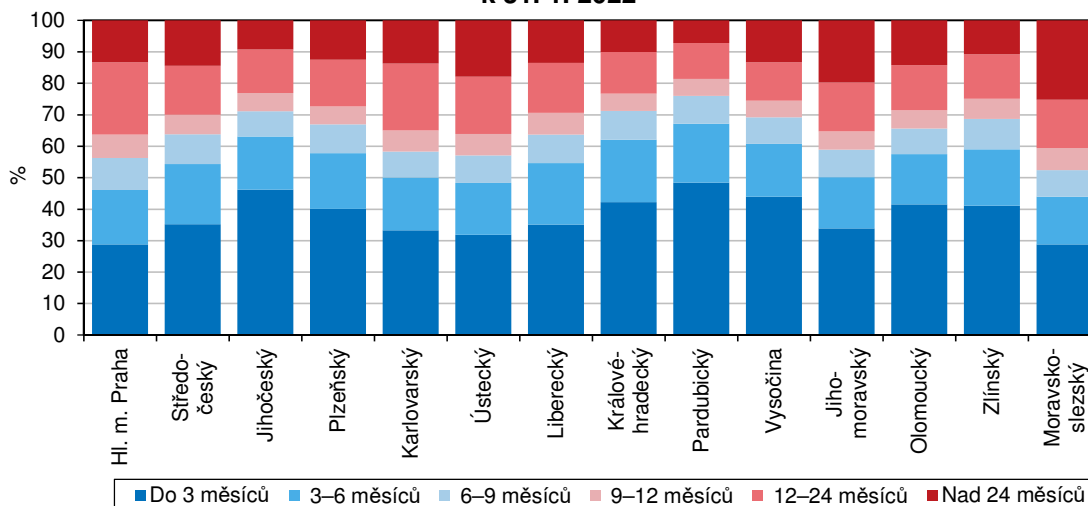


Pramen: Ministerstvo práce a sociálních věcí

Na konci ledna 2022 bylo v Libereckém kraji k dispozici 10 224 volných pracovních míst, tj. o 1 081 pozic (11,8 %) více než ke konci prosince 2021. V průběhu ledna letošního roku bylo 2 562 míst nově nahlášeno, 142 míst obsazeno, 1 395 míst zrušeno a 56 pozic uvolněno. Osobám se zdravotním postižením vyhovovalo 578 míst (5,7 % z celkového počtu), pro absolventy a mladistvé bylo určeno 1 761 míst (17,2 %).

## KOMENTÁŘ

**Struktura uchazečů o zaměstnání podle délky nezaměstnanosti a podle krajů  
k 31. 1. 2022**



Pramen: Ministerstvo práce a sociálních věcí

V přepočtu na jedno volné pracovní místo v Libereckém kraji připadlo 1,13 uchazečů o zaměstnání (tj. o 0,37 uchazečů více než v rámci celé České republiky). Mezi regiony se hodnota ukazatele pohybovala od 0,29 uchazečů v hlavním městě Praze do 3,21 uchazečů v Moravskoslezském kraji. Hodnota vykázaná za Liberecký kraj byla 5. nejvyšší. V rámci okresů Libereckého kraje nejméně uchazečů na jedno volné místo připadlo v okrese Liberec (0,79 uchazečů a 33. příčka republikového meziokresního žebříčku), nejvíce v okrese Česká Lípa (2,17 uchazečů a 63. pozice). Prvenství mezi okresy ČR patřilo okresu Praha-východ (0,10 uchazečů na 1 volné pracovní místo), poslední místo dlouhodobě přísluší okresu Karviná (10,86 uchazečů).

### Kontakt:

Dagmar Dvořáková

### Krajská správa ČSÚ v Liberci

Oddělení informačních služeb

tel.: 485 238 811

email: [infoservislbc@czso.cz](mailto:infoservislbc@czso.cz)

web: [www.liberec.czso.cz](http://www.liberec.czso.cz)

## KOMENTÁŘ

Přílohy:

### Nezaměstnanost v České republice podle krajů a v okresech Libereckého kraje k 31. 1. 2022

Pramen: Ministerstvo práce a sociálních věcí ČR

	Uchazeči o zaměstnání v evidenci úřadů práce		z toho			Podíl nezaměstnaných na obyvatelstvu (%) <sup>1)</sup>			Pracovní místa v evidenci úřadů práce		Uchazeči o zaměstnání na 1 pracovní místo v evidenci úřadů práce
	celkem	meziměstční index	dosazitelní ve věku 15–64 let	ženy	s podporou v nezaměstnanosti	celkem	ženy	muži	celkem	meziměstční index	
<b>Česká republika</b>	<b>267 076</b>	<b>103,4</b>	<b>244 815</b>	<b>135 727</b>	<b>90 021</b>	<b>3,61</b>	<b>3,74</b>	<b>3,48</b>	<b>351 680</b>	<b>102,5</b>	<b>0,76</b>
v tom kraje:											
Hl. m. Praha	25 817	99,1	23 591	13 582	6 933	2,71	2,89	2,54	88 536	99,7	0,29
Středočeský	29 707	102,4	27 112	15 876	10 819	3,06	3,33	2,79	64 801	103,8	0,46
Jihočeský	13 667	108,2	12 378	6 614	5 927	3,06	2,99	3,14	20 693	102,0	0,66
Plzeňský	12 152	105,1	11 018	6 276	4 580	2,94	3,13	2,75	34 648	105,6	0,35
Karlovarský	8 752	103,7	8 092	4 574	2 189	4,34	4,64	4,04	6 203	106,4	1,41
Ústecký	29 832	103,6	27 484	16 154	7 704	5,28	5,91	4,70	15 093	105,6	1,98
<b>Liberecký</b>	<b>11 525</b>	<b>101,4</b>	<b>10 238</b>	<b>6 044</b>	<b>4 128</b>	<b>3,69</b>	<b>3,90</b>	<b>3,48</b>	<b>10 224</b>	<b>111,8</b>	<b>1,13</b>
v tom okresy:											
Česká Lípa	2 368	107,5	2 063	1 284	906	3,14	3,43	2,86	1 089	114,9	2,17
Jablonec n. N.	2 338	99,7	2 084	1 253	797	3,73	4,00	3,47	1 327	102,0	1,76
Liberec	4 808	99,1	4 189	2 541	1 557	3,79	4,06	3,54	6 120	115,0	0,79
Semily	2 011	102,5	1 902	966	868	4,17	4,10	4,23	1 688	107,2	1,19
Královéhradecký	11 143	104,9	10 126	5 508	4 483	2,97	2,99	2,94	12 910	105,6	0,86
Pardubický	9 306	106,0	8 565	4 684	4 333	2,60	2,70	2,51	18 371	103,9	0,51
Vysočina	10 963	105,3	10 112	5 358	5 018	3,15	3,18	3,12	10 854	101,3	1,01
Jihomoravský	34 528	104,6	31 822	17 396	11 778	4,21	4,36	4,08	33 173	100,3	1,04
Olomoucký	15 130	105,2	13 957	7 421	5 580	3,53	3,52	3,54	9 267	101,5	1,63
Zlínský	11 480	104,8	10 443	5 558	4 742	2,86	2,84	2,87	13 484	97,7	0,85
Moravskoslezský	43 074	102,2	39 877	20 682	11 807	5,25	5,13	5,37	13 423	103,7	3,21

<sup>1)</sup> podíl nezaměstnaných na obyvatelstvu = počet dosažitelných uchazečů o zaměstnání ve věku 15–64 let / počet obyvatel ve věku 15–64 let v %

## KOMENTÁŘ

### Uchazeči o zaměstnání a pracovní místa v evidenci úřadů práce v Libereckém kraji a jeho okresech k 31. 1. 2022

Pramen: Ministerstvo práce a sociálních věcí ČR

	Liberecký kraj	v tom okresy			
		Česká Lípa	Jablonec nad Nisou	Liberec	Semily
<b>Uchazeči o zaměstnání v evidenci úřadu práce</b>					
<b>stav ke konci minulého měsíce</b>	<b>11 363</b>	<b>2 202</b>	<b>2 345</b>	<b>4 854</b>	<b>1 962</b>
nově hlášení	1 969	492	343	783	351
uchazeči s ukončenou evidencí a uchazeči vyřazení z evidence	1 807	326	350	829	302
v tom:					
umístění celkem	1 166	221	247	481	217
z toho úřadem práce	397	92	119	164	22
vyřazení <sup>1)</sup>	278	42	43	165	28
ostatní	363	63	60	183	57
<b>stav ke konci sledovaného měsíce</b>	<b>11 525</b>	<b>2 368</b>	<b>2 338</b>	<b>4 808</b>	<b>2 011</b>
z toho:					
dosažitelní ve věku 15–64 let	10 238	2 063	2 084	4 189	1 902
ženy	6 044	1 284	1 253	2 541	966
z toho dosažitelné ve věku 15–64 let	5 312	1 105	1 102	2 200	905
osoby se zdravotním postižením	1 669	410	325	628	306
absolventi a mladiství	574	136	125	213	100
<b>Pracovní místa v evidenci úřadu práce</b>					
<b>stav ke konci minulého měsíce</b>	<b>9 143</b>	<b>948</b>	<b>1 301</b>	<b>5 320</b>	<b>1 574</b>
nově hlášená místa	2 562	463	333	1 452	314
obsazená místa	142	32	8	90	12
zrušená místa	1 395	303	308	570	214
uvolněná místa	56	13	9	8	26
<b>stav ke konci sledovaného měsíce</b>	<b>10 224</b>	<b>1 089</b>	<b>1 327</b>	<b>6 120</b>	<b>1 688</b>
z toho pro:					
osoby se zdravotním postižením	578	90	54	320	114
absolventy a mladistvé	1 761	133	406	789	433
<b>Uchazeči o zaměstnání v evidenci úřadu práce s podporou v nezaměstnanosti</b>	<b>4 128</b>	<b>906</b>	<b>797</b>	<b>1 557</b>	<b>868</b>
z toho:					
dosažitelní ve věku 15–64 let	3 944	858	758	1 481	847
ženy	2 096	495	419	805	377
osoby se zdravotním postižením	524	152	99	158	115
absolventi a mladiství	25	6	4	9	6

<sup>1)</sup> podle § 30 odst. 2 Zákona o zaměstnanosti č. 435/2004 Sb.

## KOMENTÁŘ

### Podíl nezaměstnaných na obyvatelstvu podle okresů České republiky k 31. 1. 2022

Pramen: Ministerstvo práce a sociálních věcí ČR

	Podíl nezaměstnaných na obyvatelstvu <sup>1)</sup> (%)	Pořadí		Podíl nezaměstnaných na obyvatelstvu <sup>1)</sup> (%)	Pořadí
<b>Česká republika</b>	<b>3,61</b>	<b>x</b>			
v tom okres:					
Praha-východ	1,23	1.	Beroun	3,38	40.
Praha-západ	1,73	2.	Žďár nad Sázavou	3,40	41.
Pelhřimov	1,79	3.	Rakovník	3,41	42.
Benešov	1,84	4.	Kutná Hora	3,43	43.
Rychnov nad Kněžnou	1,89	5.	Tachov	3,48	44.
Ústí nad Orlicí	2,22	6.	Tábor	3,53	45.
Mladá Boleslav	2,22	7.	Rokycany	3,57	46.
Zlín	2,27	8.	Litoměřice	3,65	47.
Jičín	2,32	9.	Vsetín	3,67	48.
Plzeň-jih	2,33	10.	<b>Jablonec nad Nisou</b>	<b>3,73</b>	<b>49.</b>
Pardubice	2,34	11.	Šumperk	3,73	50.
České Budějovice	2,44	12.	<b>Liberec</b>	<b>3,79</b>	<b>51.</b>
Vyškov	2,50	13.	Břeclav	3,87	52.
Prostějov	2,51	14.	Kolín	3,87	53.
Plzeň-město	2,64	15.	Náchod	3,93	54.
Jindřichův Hradec	2,69	16.	Třebíč	4,07	55.
Praha	2,71	17.	Nymburk	4,12	56.
Uherské Hradiště	2,82	18.	<b>Semily</b>	<b>4,17</b>	<b>57.</b>
Písek	2,83	19.	Příbram	4,25	58.
Kroměříž	2,86	20.	Mělník	4,28	59.
Havlíčkův Brod	2,90	21.	Teplice	4,33	60.
Hradec Králové	2,92	22.	Přerov	4,40	61.
Klatovy	3,02	23.	Kladno	4,50	62.
Plzeň-sever	3,03	24.	Karlovy Vary	4,52	63.
Brno-venkov	3,04	25.	Brno-město	4,61	64.
Jihlava	3,06	26.	Český Krumlov	4,80	65.
Svitavy	3,06	27.	Děčín	5,10	66.
Chrudim	3,07	28.	Sokolov	5,16	67.
Blansko	3,08	29.	Jeseník	5,43	68.
Olomouc	3,12	30.	Hodonín	5,60	69.
<b>Česká Lípa</b>	<b>3,14</b>	<b>31.</b>	Ostrava-město	5,63	70.
Opava	3,18	32.	Ústí nad Labem	5,64	71.
Strakonice	3,20	33.	Louny	5,90	72.
Prachatice	3,21	34.	Znojmo	6,15	73.
Domažlice	3,25	35.	Chomutov	6,16	74.
Nový Jičín	3,27	36.	Most	6,46	75.
Cheb	3,32	37.	Bruntál	6,79	76.
Frýdek-Místek	3,32	38.	Karviná	8,61	77.
Trutnov	3,33	39.			

<sup>1)</sup> podíl nezaměstnaných na obyvatelstvu = počet dosažitelných uchazečů o zaměstnání ve věku 15–64 let / počet obyvatel ve věku 15–64 let v %

## KOMENTÁŘ

### Meziměsíční změna počtu nezaměstnaných podle okresů České republiky (leden 2022/prosinec 2021)

Pramen: Ministerstvo práce a sociálních věcí ČR

	Meziměsíční přírůstek/úbytek počtu nezaměstnaných (%)	Pořadí		Meziměsíční přírůstek/úbytek počtu nezaměstnaných (%)	Pořadí
<b>Česká republika</b>	<b>3,4</b>	<b>x</b>			
v tom okres:					
Praha-východ	-4,0	1.	Trutnov	4,8	40.
<b>Liberec</b>	<b>-0,9</b>	<b>2.</b>	Žďár nad Sázavou	4,9	41.
Praha	-0,9	3.	Příbram	4,9	42.
<b>Jablonec nad Nisou</b>	<b>-0,3</b>	<b>4.</b>	Litoměřice	4,9	43.
Nymburk	-0,0	5.	Sokolov	4,9	44.
Brno-město	0,3	6.	Uherské Hradiště	5,1	45.
Ostrava-město	0,4	7.	Plzeň-sever	5,2	46.
Kladno	0,7	8.	Vsetín	5,3	47.
Beroun	0,8	9.	Plzeň-jih	5,3	48.
České Budějovice	0,9	10.	Vyškov	5,3	49.
Praha-západ	1,0	11.	Brno-venkov	5,4	50.
Pelhřimov	1,4	12.	Benešov	5,7	51.
Ústí nad Orlicí	1,7	13.	Tábor	5,7	52.
Chomutov	1,7	14.	Teplice	6,0	53.
Ústí nad Labem	1,7	15.	Břeclav	6,0	54.
Karviná	1,7	16.	Domažlice	6,0	55.
Nový Jičín	2,1	17.	Náchod	6,2	56.
Cheb	2,1	18.	Jihlava	6,6	57.
Plzeň-město	2,3	19.	Děčín	6,8	58.
Zlín	2,3	20.	Třebíč	6,9	59.
Mělník	2,4	21.	Hodonín	7,0	60.
Louny	2,4	22.	Kroměříž	7,1	61.
<b>Semily</b>	<b>2,5</b>	<b>23.</b>	Kutná Hora	7,2	62.
Šumperk	2,9	24.	Rakovník	7,3	63.
Blansko	2,9	25.	<b>Česká Lípa</b>	<b>7,5</b>	<b>64.</b>
Hradec Králové	3,0	26.	Tachov	7,6	65.
Most	3,2	27.	Prostějov	7,8	66.
Pardubice	3,3	28.	Český Krumlov	8,7	67.
Kolín	3,4	29.	Klatovy	9,1	68.
Havlíčkův Brod	3,4	30.	Rychnov nad Kněžnou	9,2	69.
Karlovy Vary	3,6	31.	Chrudim	10,1	70.
Jičín	4,1	32.	Strakonice	10,1	71.
Olomouc	4,3	33.	Svitavy	10,2	72.
Rokycany	4,3	34.	Písek	12,2	73.
Bruntál	4,4	35.	Jeseník	12,5	74.
Přerov	4,4	36.	Znojmo	12,8	75.
Mladá Boleslav	4,5	37.	Prachatice	13,2	76.
Frýdek-Místek	4,6	38.	Jindřichův Hradec	19,3	77.
Opava	4,8	39.			



## KOMENTÁŘ

### Počet uchazečů na 1 volné pracovní místo v evidenci úřadů práce podle okresů České republiky k 31. 1. 2022

Pramen: Ministerstvo práce a sociálních věcí ČR

	Počet uchazečů na 1 volné pracovní místo v evidenci úřadů práce	Pořadí		Počet uchazečů na 1 volné pracovní místo v evidenci úřadů práce	Pořadí
<b>Česká republika</b>	<b>0,76</b>	<b>x</b>			
v tom okres:					
Praha-východ	0,10	1.	Uherské Hradiště	0,93	40.
Tachov	0,13	2.	Vsetín	0,94	41.
Mladá Boleslav	0,20	3.	Prostějov	1,01	42.
Pelhřimov	0,29	4.	Jindřichův Hradec	1,01	43.
Praha	0,29	5.	Rakovník	1,04	44.
Plzeň-jih	0,33	6.	Havlíčkův Brod	1,12	45.
Pardubice	0,33	7.	Náchod	1,17	46.
Plzeň-město	0,34	8.	<b>Semily</b>	<b>1,19</b>	<b>47.</b>
Praha-západ	0,34	9.	Nový Jičín	1,30	48.
Český Krumlov	0,43	10.	Strakonice	1,35	49.
Rychnov nad Kněžnou	0,47	11.	Kladno	1,42	50.
Benešov	0,47	12.	Olomouc	1,43	51.
Beroun	0,48	13.	Trutnov	1,43	52.
Klatovy	0,53	14.	Břeclav	1,50	53.
Rokycany	0,54	15.	Kroměříž	1,57	54.
Ústí nad Orlicí	0,56	16.	Teplice	1,59	55.
Zlín	0,57	17.	Šumperk	1,69	56.
Prachatice	0,57	18.	<b>Jablonec nad Nisou</b>	<b>1,76</b>	<b>57.</b>
Mělník	0,57	19.	Karlovy Vary	1,81	58.
Cheb	0,61	20.	Žďár nad Sázavou	1,91	59.
Domažlice	0,62	21.	Litoměřice	1,98	60.
Kolín	0,62	22.	Frýdek-Místek	2,08	61.
České Budějovice	0,62	23.	Blansko	2,11	62.
Tábor	0,63	24.	<b>Česká Lípa</b>	<b>2,17</b>	<b>63.</b>
Brno-město	0,64	25.	Přerov	2,27	64.
Příbram	0,66	26.	Třebíč	2,31	65.
Hradec Králové	0,69	27.	Louny	2,38	66.
Jihlava	0,69	28.	Opava	2,52	67.
Svitavy	0,70	29.	Ostrava-město	2,62	68.
Písek	0,74	30.	Děčín	2,81	69.
Chrudim	0,75	31.	Hodonín	2,86	70.
Kutná Hora	0,77	32.	Jeseník	3,19	71.
<b>Liberec</b>	<b>0,79</b>	<b>33.</b>	Sokolov	3,68	72.
Jičín	0,80	34.	Znojmo	3,94	73.
Plzeň-sever	0,80	35.	Ústí nad Labem	4,54	74.
Brno-venkov	0,82	36.	Most	4,68	75.
Vyškov	0,88	37.	Bruntál	5,34	76.
Chomutov	0,89	38.	Karviná	10,86	77.
Nymburk	0,89	39.			