

Nezaměstnanost a míra registrované nezaměstnanosti

Na základě výstupů Ministerstva práce a sociálních věcí České republiky, které vycházejí ze statistik úřadů práce, můžeme sledovat vývoj míry registrované nezaměstnanosti a současně analyzovat i vývoj struktury počtu uchazečů o zaměstnání z různých pohledů.

Uchazeči o zaměstnání

Od roku 1995 do roku 2009 se počet nezaměstnaných evidovaných úřady práce v Libereckém kraji navýšil téměř pětinašobně. Z pohledu kratší časové řady (mezi roky 2000 a 2009) pak počet uchazečů o zaměstnání vzrostl o 87,5 %. K nejvyššímu relativnímu nárůstu počtu osob bez zaměstnání však došlo v posledních dvou letech (2008 a 2009) – meziročně se totiž počet uchazečů evidovaných úřady práce navýšil o téměř 60 %.

Během období 2000 – 2009 bylo možné zaznamenat jak období poklesu počtu uchazečů o zaměstnání, tak období jejich nárůstu. Zatímco v letech 2000–2008 se vesměs jednalo o periodická období, ve kterých docházelo k poměrně očekávaným nárůstům a poklesům počtu evidovaných uchazečů o zaměstnání souvisejících např. se sezónností, od července roku 2008 až do konce roku 2009 narůstal počet nezaměstnaných v Libereckém kraji velmi strmě a kontinuálně.

Úřady práce v Libereckém kraji evidovali nejvyšší počet uchazečů o zaměstnání v prosinci roku 2009 (26 273 osob), nejméně nezaměstnaných bylo zaregistrováno v květnu roku 2001 (13 483 osob).

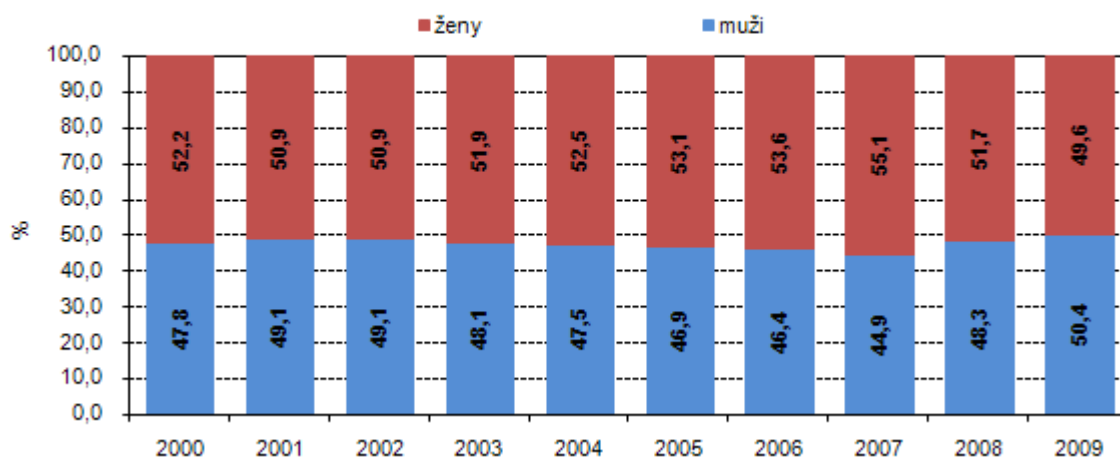
Nárůst počtu nezaměstnaných v **červenci – srpnu roku 2008** měl v zásadě tři příčiny: vstup absolventů škol na trh práce, obvyklou prázdninovou nezaměstnanost pedagogických pracovníků a pravidelnou letní nezaměstnanost žen, které chtějí trávit prázdniny se svými dětmi. **Zářijový** nárůst byl způsoben především zaevidováním značného počtu čerstvých absolventů. Na druhé straně však z evidencí odešli přes prázdniny nezaměstnaní pedagogičtí pracovníci, ženy, které trávily prázdniny doma se svými dětmi a mladiství, kteří se znovu zapojili do vzdělávacího procesu. **Říjnový** vývoj byl na jedné straně příznivě ovlivněn absolventy, a to jak jejich umístováním, tak i odchodem na vysoké školy. Pozitivní vliv na nezaměstnanost mělo znovuotevření obchodního centra Nisa Liberec, které nabízelo pracovní uplatnění především pro ženy, což se příznivě projevilo ve statistice žen. Na druhé straně se však zvýšil počet nezaměstnaných mužů, což již souviselo se zpomalováním tempa ekonomiky. V evidencích úřadů práce se tak zvyšoval počet osob propuštěných ze sklářského, textilního a automobilového průmyslu. Nárůst uchazečů o zaměstnání **v zimních měsících** roku 2008 a 2009 byl podstatně vyšší na straně mužů než na straně žen, což souviselo se sezónním faktorem, který se projevuje zejména ve stavebnictví. Hlavní příčinou nárůstu v těchto i **následujících měsících** však byla začínající hospodářská recese. Do evidencí úřadů práce přicházejí uchazeči ze všech průmyslových odvětví, postupně se ve statistice nezaměstnanosti začínají projevovat také důsledky hromadného propouštění.

Specifické skupiny nezaměstnaných

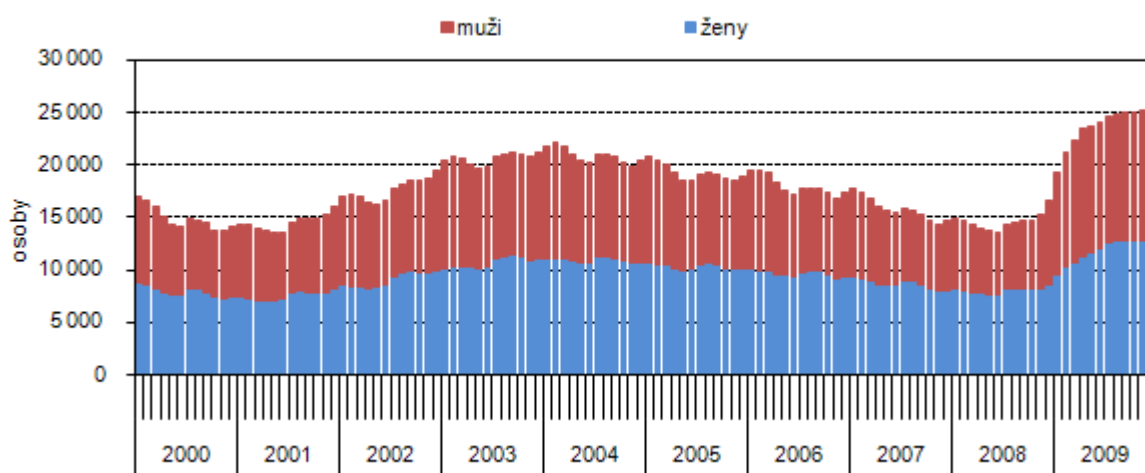
Ženy se na celkovém počtu uchazečů o zaměstnání obvykle podílejí větší měrou (tj. tvoří více než 50 % uchazečů o zaměstnání), což je do značné míry ovlivněno především postojem zaměstnavatelů. Zejména pro ženy s dětmi je uplatnění na trhu práce problematické – zaměstnavatelé se totiž obávají jejich vyšší absence z důvodu péče o děti.

Zatímco v předcházejících letech převažovaly mezi nezaměstnanými ženy, v roce 2009 se tento poměr obrátil. Převaha nezaměstnaných mužů nad nezaměstnanými ženami se konkrétně projevila v lednu – květnu a potom také v prosinci loňského roku. K 31. 12. 2009 tak ženy představovaly 49,6 % nezaměstnaných a muži 50,4 %, k 31. 12. 2008 tento poměr činil 51,7 % žen a 48,3 % mužů. Uvedený výsledek ovlivnila také již výše zmíněná hospodářská krize, která působila především v průmyslových odvětvích, tedy odvětvích, ve kterých pracují zejména muži.

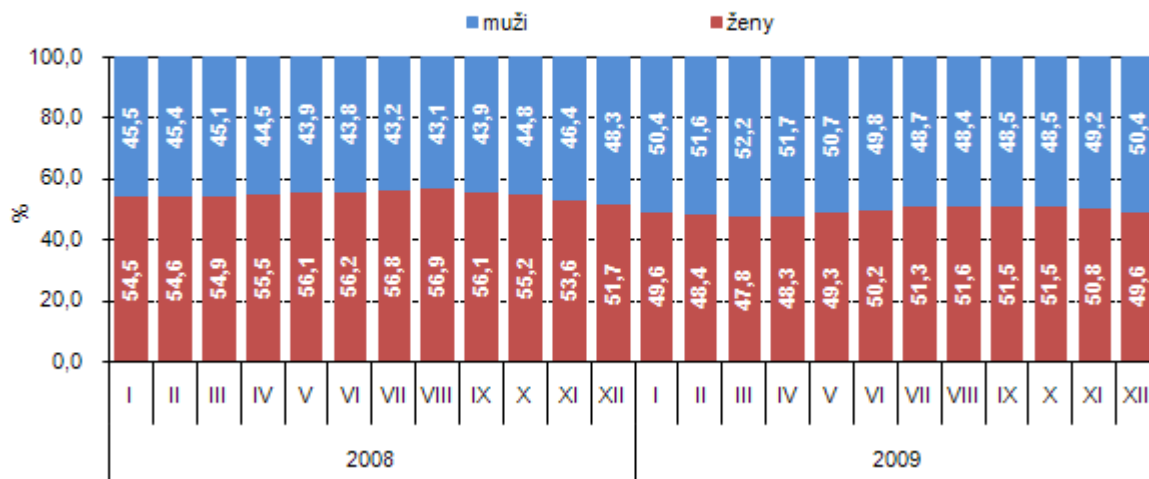
Struktura uchazečů o zaměstnání podle pohlaví v Libereckém kraji (k 31. 12.)



Uchazeči o zaměstnání podle pohlaví a podle měsíců v Libereckém kraji (ke konci sledovaného měsíce)



Struktura uchazečů o zaměstnání podle pohlaví a podle měsíců v Libereckém kraji (stav ke konci sledovaného měsíce)



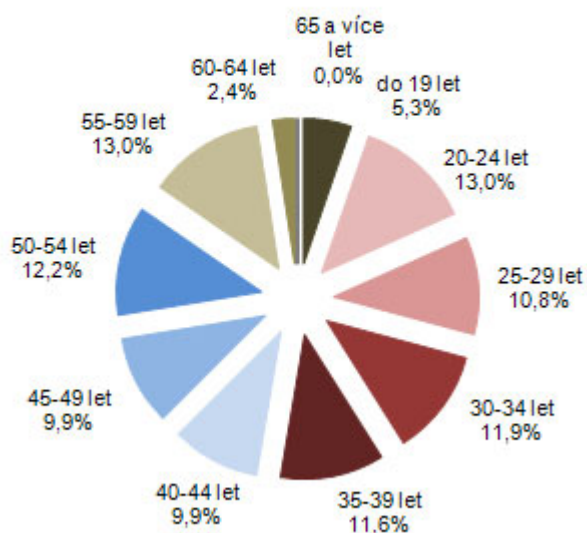
Specifickou skupinou ohroženou nezaměstnaností jsou **uchazeči se zdravotním postižením**. K 31. 12. 2009 do této skupiny patřilo 3 180 osob, tj. 12,1 % všech nezaměstnaných v Libereckém kraji. Jejich počet nepřetržitě rostl od roku 2000 až do roku 2004, v následujících 3 letech byl zaznamenán postupný pokles až na 2 506 osob v roce 2007. Od roku 2008 se počet uchazečů se zdravotním postižením začal opět navyšovat, a to meziročně o 6,1 %. V roce 2009 již meziroční nárůst dosáhl 19,6 %.

Další sledovanou skupinou jsou **absolventi škol a mladiství**. Jejich počet v porovnání let 2000 – 2009 v Libereckém kraji poklesl o 6,6 % a ke konci roku 2009 tak podíl absolventů škol a mladistvých na celkovém počtu uchazečů o zaměstnání odpovídal 5,9 %.

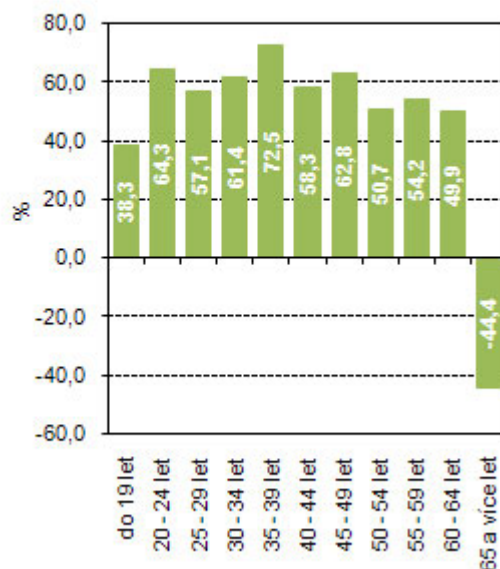
Významnou veličinou při hledání zaměstnání je také věk potenciálního uchazeče. Obecně je totiž možné říci, že největší problém na trhu práce mají **mladí lidé do 24 let** a dále také **lidé nad 50 let věku**. Zatímco v případě zaměstnávání mladých lidí jsou obavy zaměstnavatelů spojené zejména s nedostatkem praktických zkušeností a znalostí, v případě lidí ve vyšších věkových kategoriích je hlavní překážkou jejich předdůchodový věk a v nemalé míře také představa o nižší produktivitě.

Mladí lidé do 24 let k 31. 12. 2009 představovali 18,3 % všech uchazečů o zaměstnání (4 815 osob). Od roku 2000 se tak jejich počet navýšil o 30,0 %, přičemž počet mladých do 19 let vzrostl o 65,0 %, zatímco nárůst uchazečů ve věku 20–24 let činil 19,6 %. Především ve vztahu k opatřením, která byla přijata v souvislosti s důchodovou reformou (v tomto případě zejména navýšení věku pro odchod do řádného starobního důchodu) se velmi významně navýšil počet nezaměstnaných ve věkové kategorii 50 a více let – od roku 2000 se počet uchazečů v této věkové skupině přibližně ztrojnásobil, a to především v důsledku nárůstu uchazečů ve věku 55–59 let a 60 a více let. Uchazeči nad 50 let k 31. 12. 2009 tvořili 27,6 % (7 240 osob) všech registrovaných žadatelů o práci. Z uvedených 7 240 uchazečů nad 50 let spadalo nejvíce do věkové kategorie 55–59 let (3 403 osob, tj. 47,0 %). Mezi roky 2008 a 2009 se nejvýrazněji navýšil počet uchazečů ve věkové skupině 35–39 let (o 72,5 %). Více než 60% meziroční nárůst zaznamenala také věková kategorie uchazečů 20–24 let (o 64,3 %), 45–49 let (o 62,8 %) a 30–34 let (o 61,4 %). Průměrný věk uchazečů o zaměstnání k poslednímu dni roku 2009 dosáhl 39,3 let.

Struktura uchazečů o zaměstnání podle věkových kategorií v Libereckém kraji k 31. 12. 2009



Meziroční změna počtu neumístěných uchazečů o zaměstnání podle věku v Libereckém kraji (31. 12. 2009/31.12.)



Struktura uchazečů o zaměstnání z pohledu dosaženého vzdělání se v letech 2000–2009 výrazným způsobem neměnila. Tradičně největší problémy s uplatněním na pracovním trhu mají uchazeči se základním vzděláním a středním odborným vzděláním – vyučen. Podíl uchazečů se základním vzděláním se během let 2000–2009 snížil o 6,8 procentních bodů na 27,7 %. U druhé skupiny došlo k mírnému nárůstu, a to o 4,4 procentního bodu na 42,3 %.

Délka nezaměstnanosti

Největší počet uchazečů je v evidencích úřadů práce registrován po dobu kratší než 3 měsíce – k 31. 12. 2009 to této skupiny spadalo 7 616 uchazečů. Během let 2000 – 2009 se však jejich podíl nepatrně snížil, a to z 31,5 % na 29,0 %. Nejvyšší podíl nezaměstnaných evidovaných úřady práce déle než 24 měsíců byl zaznamenán k 31. 12. 2005 (23,6 %), naopak nejnižší podíl těchto uchazečů byl v rámci období 2000–2009 zjištěn k 31. 12. 2009 (10,2 %). Mezi dlouhodobě nezaměstnané (tzn. 12 měsíců a déle) patřilo k poslednímu dni roku 2009 celkem 5 992 osob, tedy 22,8 % všech evidovaných uchazečů o zaměstnání. Průměrná délka evidence dosáhla 375 dní, což je od roku 2000 nejméně. Údaje o délce nezaměstnanosti však do jisté míry ovlivnila také hospodářská krize.

Uchazeči s nárokem na příspěvek v nezaměstnanosti

K poslednímu dni roku 2009 splnilo podmínky pro výplatu příspěvku v nezaměstnanosti celkem 8 820 uchazečů o zaměstnání, což představuje 33,6 % všech neumístěných uchazečů. Poměrně vysoký meziroční nárůst (o 23,7 %) nezaměstnaných pobírajících podporu v nezaměstnanosti způsobil především výrazný příliv nových uchazečů na úřady práce. Zřejmý nárůst počtu uchazečů s nárokem na podporu v nezaměstnanosti je však patrný již v roce 2008, náznaky počínající hospodářské recese se totiž začaly objevovat již ke konci tohoto roku. Naopak zřetelný úbytek uchazečů pobírajících příspěvek v nezaměstnanosti v roce 2004 ovlivnil nově přijatý zákon o nezaměstnanosti, který mj. upravil pravidla pro výplatu podpory v nezaměstnanosti. Zatímco tedy např. v roce 2002 dosáhlo na podporu v nezaměstnanosti celkem 8 455 uchazečů o zaměstnání, k 31. 12. 2004 byla podpora vyplácena pouze 5 659 uchazečům, tj. o 33,1 % méně.

V letech 2000–2003 pobírala většina uchazečů příspěvek ve výši 1 501–2 500 Kč měsíčně, v roce 2004–2005 se příspěvek o jednu kategorii „navýšil“ a většině uchazečů bylo vypláceno 2 501–3 500 Kč, po následující 3 roky pak uchazeči nejčastěji obdrželi podporu v rozpětí 3 501–4 500 Kč. K 31. 12. 2009 se uchazeči pobírající podporu v nezaměstnanosti „rozdělili“ v podstatě na dvě hlavní skupiny – jedna nejčastěji měsíčně pobírala dávku překračující částku 7 501 Kč (20,5 % uchazečů s nárokem na podporu), druhá pak částku 2 501–3 500 Kč (20,0 %). V průměru pak měsíční příspěvek v nezaměstnanosti vyplácený k 31. 12. 2009 dosáhl 5 624 Kč.

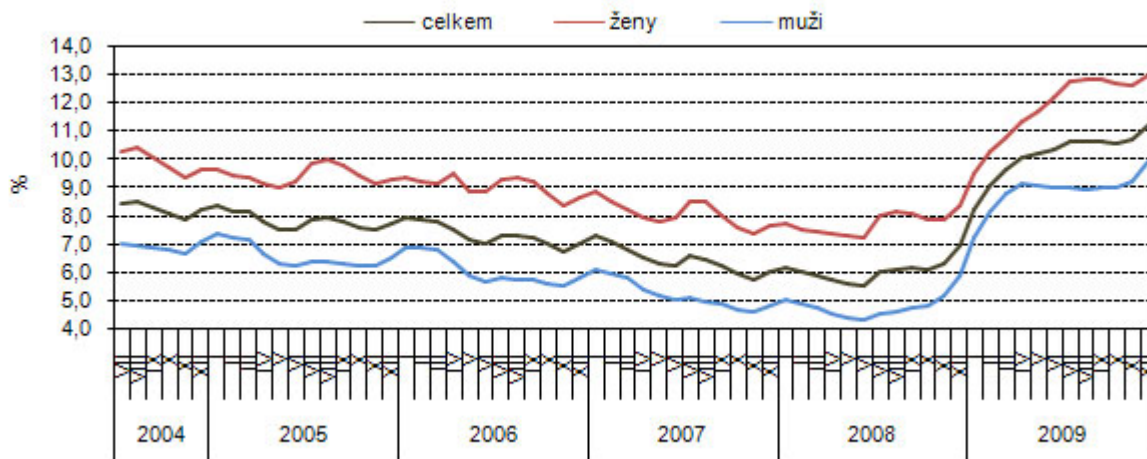
Míra registrované nezaměstnanosti

Ministerstvo práce a sociálních věcí České republiky v roce 2004 přistoupilo ke změně metodiky výpočtu míry registrované nezaměstnanosti.

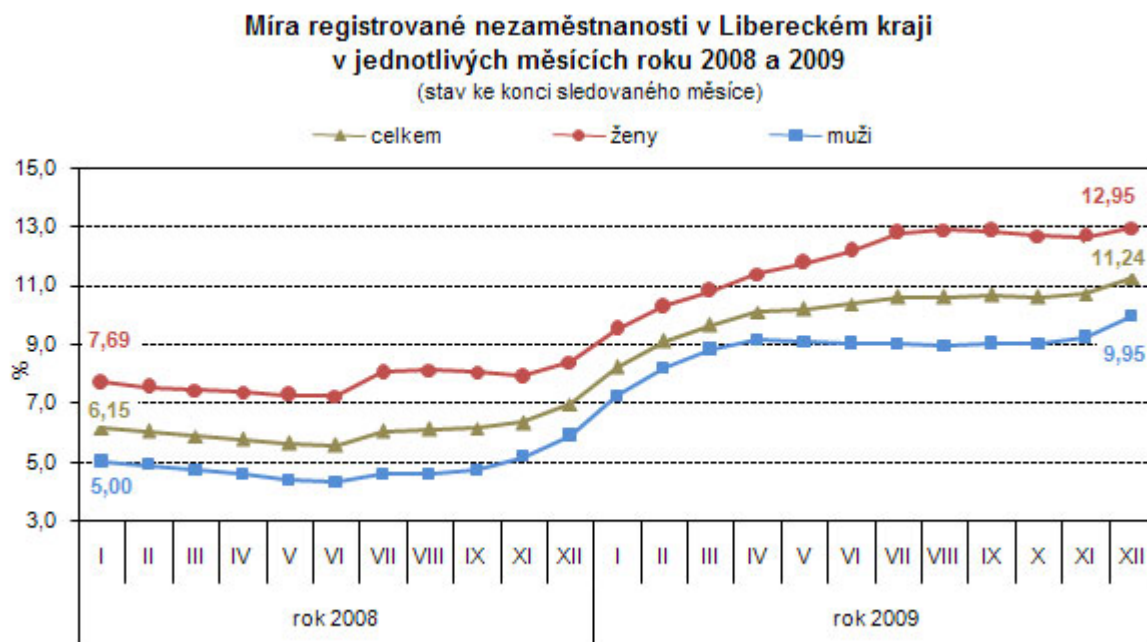
Od roku 2004 do roku 2007 je zřejmý pravidelný roční pokles míry registrované nezaměstnanosti – k poslednímu dni roku 2007 dosáhla míra registrované nezaměstnanosti 6,05 % a od konce roku 2004 tak poklesla o 2,17 procentního bodu. K poklesu míry nezaměstnanosti během období 2004–2007 došlo jak u mužů, tak u žen, a to v prvním případě o 2,26 procentního bodu na 4,85 % a ve druhém případě o 2,25 procentního bodu na 7,67 %.

Míra registrované nezaměstnanosti v jednotlivých měsících roku 2004-2009

(stav ke konci sledovaného měsíce)



V rámci sledovaného období dosáhla míra registrované nezaměstnanosti vzhledem k ekonomickému vývoji svého maxima v roce 2009, když k 31. 12. 2009 její hodnota v Libereckém kraji dosáhla 11,24 %. Nezaměstnanost mužů dosáhla 9,95 % a nezaměstnanost žen byla dokonce téměř 13 %.



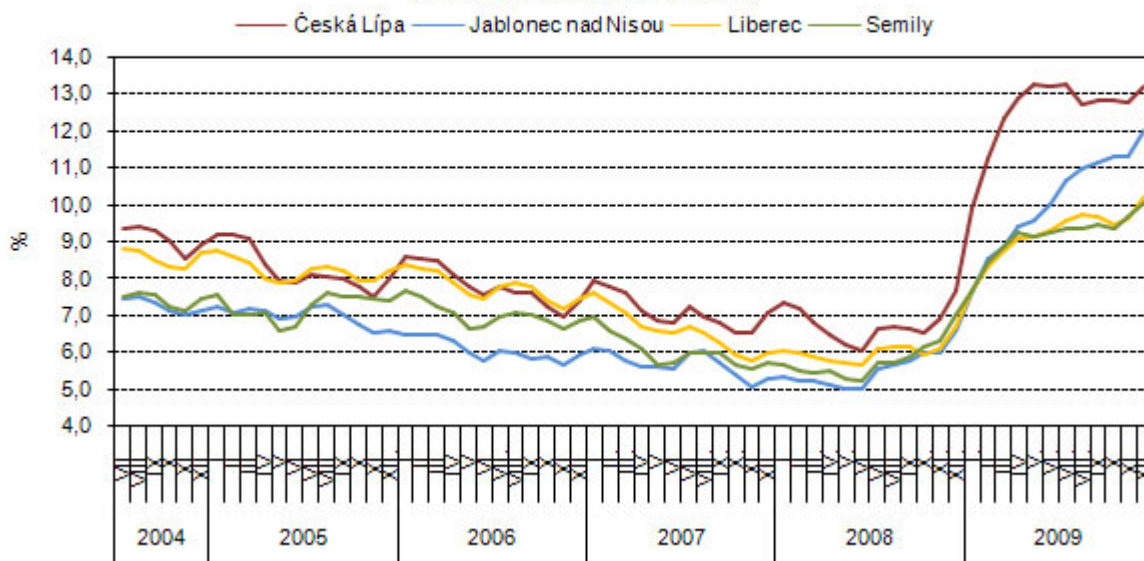
Porovnáme-li hodnoty míry registrované nezaměstnanosti podle jednotlivých měsíců období 2004–2009 je zřejmé, že nejvyšší nezaměstnanost postihla Liberecký kraj právě v prosinci roku 2009. Naopak nejnižších hodnot nezaměstnanosti bylo dosaženo k 30. červnu roku 2008, kdy se celková míra registrované nezaměstnanosti rovnala 5,56 %, nezaměstnanost mužů činila 4,31 % a žen 7,23 %.

Míra registrované nezaměstnanosti žen byla po celé období 2004–2009 vždy vyšší než míra nezaměstnanosti mužů. Nejmenší rozdíl mezi mírou registrované nezaměstnanosti mužů a žen byl vykázán v březnu roku 2009, kdy hodnota nezaměstnanosti žen převyšovala hodnotu nezaměstnanosti mužů o 1,97 procentního bodu. Nejvyšší rozdíl hodnot byl zaznamenán také v roce 2009, a to v měsíci srpnu, kdy činil 3,94 procentního bodu.

Z hlediska jednotlivých okresů vykazuje dlouhodobě nejvyšší míru registrované nezaměstnanosti okres Česká Lípa a nejnižší okres Jablonec nad Nisou. Obecně je možné ve vývoji míry nezaměstnanosti v jednotlivých okresech v letech 2004–2009 sledovat podobné trendy jako v případě vývoje tohoto ukazatele za Liberecký kraj. Nejmarkantnější nárůst nezaměstnanosti v roce 2009 zaznamenal okres Česká Lípa, což souviselo především s hromadným propouštěním řady zdejších firem (např. Crystalex Nový Bor). K 31. 12. 2009 míra registrované nezaměstnanosti v okrese Česká Lípa dosáhla 13,20 %, nejnižší míru ke konci tohoto roku zaznamenaly úřady práce v okrese Semily (10,08 %).

Míra registrované nezaměstnanosti podle okresů Libereckého kraje v jednotlivých měsících roku 2004-2009

(stav ke konci sledovaného měsíce)

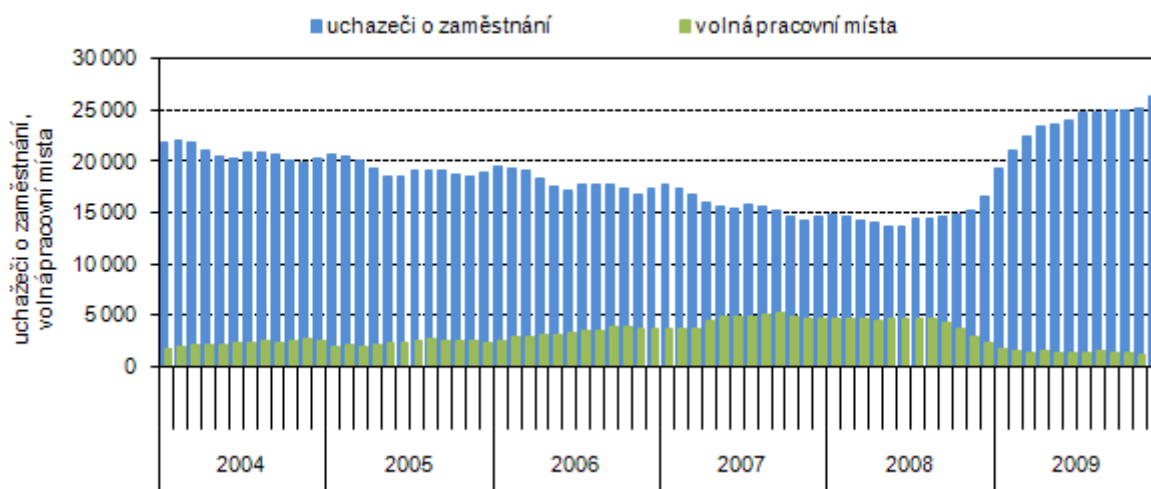


Volná pracovní místa

Hospodářská recese sebou vedle vysokého počtu nezaměstnaných přinesla také nedostatek volných pracovních míst – zatímco k 31. 12. roku 1995 bylo nezaměstnaným úřady práce nabízeno celkem 4 005 volných pozic a v roce 2000 celkem 3 649 míst, v roce 2009 se jejich nabídka ve srovnání s uvedenými roky zúžila o 2 804 míst, resp. o 2 448 míst na 1 201 pracovních pozic. Při pohledu na podrobnější statistiku volných pracovních míst za jednotlivé měsíce roku 2000 – 2009 vyplývá, že v tomto období bylo absolutně nejméně míst k dispozici právě v prosinci roku 2009 (1 201 míst), naopak největší „výběr“ byl zaznamenán v září roku 2007 (5 177 míst).

Uchazeči o zaměstnání a volná pracovní místa podle měsíců v Libereckém kraji

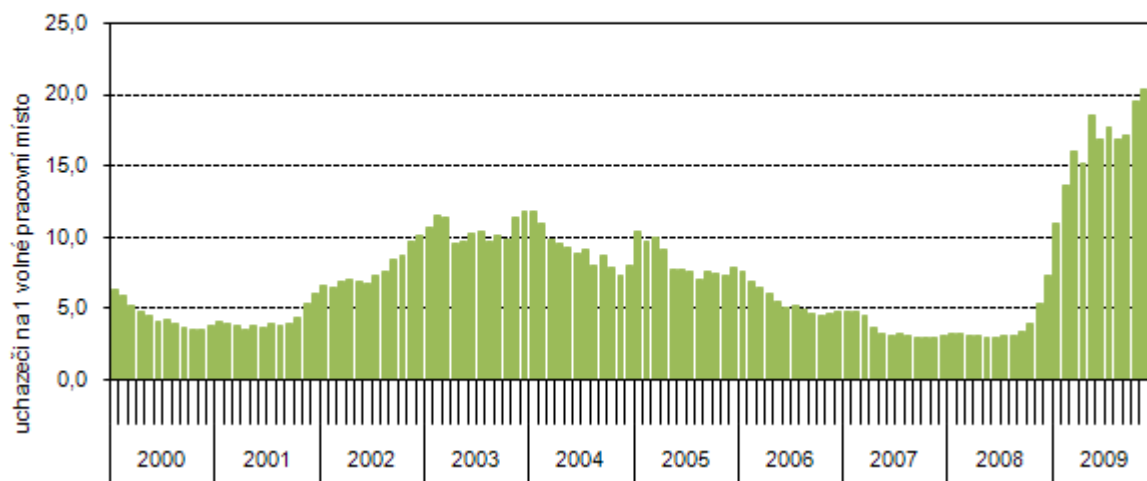
(stav ke konci sledovaného měsíce)



V souvislosti s růstem počtu uchazečů o zaměstnání a současným poklesem volných pracovních míst, došlo během roku 2009 k podstatnému nárůstu počtu uchazečů připadajících na 1 volné pracovní místo. K 31. 12. roku 2009 tak na 1 volné pracovní místo připadlo 21,9 uchazečů. Pokud tento údaj porovnáme v kontextu období 2000–2009, jedná se bezesporu o nejvyšší hodnotu, které tento ukazatel dosáhl. Nejméně uchazečů

na 1 volné pracovní místo připadalo ke konci roku 2007, a to 3,2 uchazeče na 1 volné místo. Tato je hodnota je téměř 7krát nižší než ke konci roku 2009.

**Vývoj počtu uchazečů připadajících na 1 volné pracovní místo
podle jednotlivých měsíců let 2000-2009 v Libereckém kraji**
(stav ke konci sledovaného měsíce)



Uchazeči o zaměstnání v Libereckém kraji (k 31. 12.)

Zdroj: Ministerstvo práce a sociálních věcí ČR

	1995	1998	1999	2000	2001	2002	2003	2004	2005	2006	2007	2008	2009
Uchazeči o zaměstnání	5 510	14 797	16 744	14 016	15 987	19 334	21 065	20 299	18 923	17 258	14 566	16 605	26 273
z toho dosažitelní	18 854	17 634	15 988	13 522	15 709	25 787
v tom:													
muži	2 410	6 745	8 070	6 696	7 851	9 502	10 123	9 649	8 867	8 001	6 539	8 028	13 230
ženy	3 100	8 052	8 674	7 320	8 136	9 832	10 942	10 650	10 056	9 257	8 027	8 577	13 043
z toho:													
osoby se zdravotním postižením	962	2 049	2 254	2 144	2 324	2 643	2 968	3 042	2 946	2 636	2 506	2 658	3 180
absolventi a mladiství	775	2 735	2 468	1 671	2 123	2 177	2 037	1 632	1 361	1 229	978	1 112	1 560
z toho absolventi škol	1 332	1 058	952	708	812	1 297
v tom:													
bez vzdělání	43	95	153	79	72	59	61	56	53	54	38	36	26
neúplné základní vzdělání	} 2 280	} 4 642	} 5 525	80	88	101	113	116	107	93	74	65	64
základní vzdělání + praktická škola				4 833	5 513	6 573	7 282	6 876	6 324	5 683	4 660	5 124	7 269
střední odborné vzdělání (vyučen)	2 092	5 975	6 410	5 302	6 106	7 510	8 265	7 983	7 465	6 833	5 754	6 688	11 102
nižší střední vzdělání	} 93	} 195	} 409	7	12	12	21	19	10	7	10	8	11
nižší střední odborné vzdělání				166	321	490	516	502	442	373	294	415	718
střední nebo střední odborné vzdělání bez maturity a bez vyučení				174	187	281	288	244	200	180	151	152	228
ÚSV vzdělání (gymnázium)	128	425	445	381	458	451	467	544	487	412	340	410	554
ÚSO vzdělání (vyučení s maturitou)	86	545	711	462	396	527	580	550	495	486	443	570	954
ÚSO vzdělání s maturitou (bez vyučení)	669	2 502	2 533	2 084	2 308	2 708	2 887	2 802	2 701	2 528	2 253	2 472	4 235
vyšší odborné vzdělání	} 119	} 418	} 558	71	96	103	96	104	103	100	76	103	159
bakalářské vzdělání				37	53	49	56	51	70	63	75	74	168
vysokoškolské vzdělání				327	368	455	420	435	455	428	384	476	764
doktorské vzdělání (vědecká výchova)				13	9	15	13	17	11	18	14	12	21
v tom ve věkové skupině:													
do 19 let	792	1 659	1 224	843	1 453	1 611	1 633	1 353	1 173	1 045	863	1 006	1 391
20 až 24 let	752	3 263	3 813	2 862	2 865	3 484	3 451	2 947	2 423	2 124	1 649	2 084	3 424
25 až 29 let	704	1 769	2 147	1 893	2 194	2 551	2 780	2 526	2 284	1 941	1 564	1 812	2 847
30 až 34 let	585	1 523	1 764	1 503	1 678	2 102	2 381	2 427	2 295	2 091	1 734	1 938	3 127
35 až 39 let	592	1 307	1 535	1 366	1 621	1 951	2 093	2 019	1 916	1 788	1 489	1 768	3 050
40 až 44 let	658	1 459	1 680	1 377	1 477	1 690	1 950	1 964	1 873	1 719	1 475	1 635	2 588
45 až 49 let	715	1 730	2 050	1 714	1 860	2 147	2 330	2 217	1 945	1 726	1 448	1 601	2 606
50 až 54 let	509	1 592	1 927	1 853	2 054	2 486	2 827	2 889	2 700	2 408	2 002	2 120	3 195
55 až 59 let	198	478	586	578	749	1 241	1 493	1 782	2 076	2 127	2 001	2 207	3 403
60 - 64 let	} 5	} 17	} 18	} 27	} 36	} 71	} 127	169	231	284	332	425	637
nad 65 let								6	7	5	9	9	5
průměrný věk	35,6	36,3	37,3	38,7	39,2	39,9	39,4	39,3
v tom s délkou nezaměstnanosti:													
do 3 měsíců	2 506	5 499	5 014	4 409	5 282	5 324	5 265	5 313	5 183	5 080	4 552	6 550	7 616
3 - 6 měsíců	1 227	3 831	3 574	2 777	3 523	4 421	4 228	3 798	3 472	3 149	2 647	3 387	5 761
6 - 9 měsíců	508	1 573	1 921	1 329	1 628	2 207	2 310	1 880	1 816	1 674	1 384	1 615	3 726
9 - 12 měsíců	307	939	1 505	883	1 095	1 557	1 823	1 572	1 353	1 200	1 056	973	3 178
12 - 24 měsíců	} 962	} 1 801	} 2 880	} 2 205	} 1 895	} 2 908	} 3 643	} 3 165	} 2 632	} 2 275	} 1 839	} 1 599	} 3 319
nad 24 měsíců													
průměrná délka evidence (ve dnech)	396	450	511	548	554	553	431	375
podíl dlouhodobě nezaměstnaných v % (déle než 1 rok)	17,5	20,0	28,2	32,9	27,9	30,1	35,3	38,1	37,5	35,7	33,8	24,6	22,8
Míra nezaměstnanosti v %													
- stará metodika	2,45	6,98	7,77	6,44	7,35	8,68	9,48	9,06
Míra nezaměstnanosti v %													
- nová metodika													
celkem	8,22	7,73	7,04	6,05	6,95	11,24
muži	7,11	6,50	5,83	4,85	5,88	9,95
ženy	9,92	9,32	8,66	7,67	8,39	12,95

Neumístění uchazeči o zaměstnání a volná pracovní místa v Libereckém kraji v jednotlivých měsících roku 2000 - 2009 (ke konci sledovaného měsíce)

Zdroj: Ministerstvo práce a sociálních věcí ČR

	2000		2001		2002		2003		2004		2005		2006		2007		2008		2009	
	uchazeči o zaměstnání	volná pracovní místa	uchazeči o zaměstnání	volná pracovní místa	uchazeči o zaměstnání	volná pracovní místa	uchazeči o zaměstnání	volná pracovní místa	uchazeči o zaměstnání	volná pracovní místa	uchazeči o zaměstnání	volná pracovní místa	uchazeči o zaměstnání	volná pracovní místa	uchazeči o zaměstnání	volná pracovní místa	uchazeči o zaměstnání	volná pracovní místa	uchazeči o zaměstnání	volná pracovní místa
leden	16 863	2 641	14 356	3 542	16 962	2 552	20 351	1 907	21 751	1 850	20 705	1 980	19 492	2 590	17 711	3 763	14 895	4 633	19 266	1 748
únor	16 523	2 824	14 184	3 598	17 064	2 653	20 678	1 786	21 998	2 016	20 377	2 098	19 382	2 837	17 323	3 611	14 645	4 578	21 106	1 549
březen	15 897	3 057	13 844	3 713	16 859	2 473	20 604	1 805	21 731	2 203	20 056	2 016	19 145	2 974	16 745	3 784	14 243	4 614	22 360	1 401
duben	14 950	3 136	13 622	3 806	16 347	2 317	20 062	2 113	21 038	2 202	19 215	2 114	18 336	3 024	16 060	4 426	13 952	4 484	23 372	1 534
květen	14 243	3 140	13 483	3 580	16 261	2 366	19 694	2 029	20 447	2 218	18 525	2 400	17 569	3 209	15 640	4 897	13 606	4 602	23 587	1 276
červen	13 988	3 430	13 486	3 641	16 521	2 445	19 880	1 927	20 194	2 298	18 548	2 418	17 190	3 399	15 400	4 916	13 554	4 691	23 899	1 422
červenec	14 820	3 510	14 428	3 725	17 694	2 434	20 675	1 977	20 852	2 288	19 063	2 498	17 682	3 448	15 851	4 809	14 352	4 641	24 644	1 394
srpen	14 649	3 778	14 754	3 879	18 114	2 379	20 873	2 151	20 850	2 602	19 172	2 740	17 718	3 563	15 603	5 144	14 485	4 723	24 758	1 467
září	14 378	3 905	14 899	3 740	18 539	2 214	21 115	2 081	20 662	2 356	19 055	2 531	17 684	3 828	15 208	5 177	14 648	4 285	24 879	1 450
říjen	13 736	3 892	14 852	3 452	18 431	2 108	20 945	2 121	20 098	2 534	18 634	2 521	17 282	3 832	14 705	4 924	14 724	3 777	24 866	1 276
listopad	13 613	3 862	15 187	2 838	18 600	1 917	20 664	1 816	19 797	2 729	18 539	2 535	16 815	3 646	14 309	4 770	15 281	2 867	25 225	1 235
prosinec	14 016	3 649	15 987	2 677	19 334	1 908	21 065	1 785	20 299	2 547	18 923	2 425	17 258	3 648	14 566	4 612	16 605	2 279	26 273	1 201

Minimální hodnota

Maximální hodnota

Uchazeči o zaměstnání pobírající podporu podle výše měsíční dávky v nezaměstnanosti v Libereckém kraji (k 31. 12.)

Zdroj: Ministerstvo práce a sociálních věcí ČR

	1995	1998	1999	2000	2001	2002	2003	2004	2005	2006	2007	2008	2009			
Celkem	2 674	8 011	7 708	5 824	7 391	8 455	8 011	5 659	5 678	5 746	5 164	7 129	8 820			
v tom podle výše měsíční dávky v nezaměstnanosti:																
do 1 500 Kč	1 187	2 317	1 875	617	476	452	439	369	94	68	44	72	35			
1 501 - 2 500 Kč	835	2 726	2 478	2 486	3 017	3 277	2 819	898	1 002	956	854	513	253			
2 501 - 3 500 Kč	651	1 580	1 634	1 171	1 622	1 891	1 780	1 465	1 309	958	582	1 102	1 768			
3 501 - 4 500 Kč	}	}	}	809	1 074	1 268	1 306	1 061	1 036	1 146	993	1 165	1 369			
4 501 - 5 500 Kč				396	578	763	795	831	896	969	870	1 156	1 337			
5 501 - 6 500 Kč				1	1 388	1 721	174	317	395	423	490	597	671	666	1 057	1 264
6 501 - 7 500 Kč							69	143	176	195	244	332	422	444	858	984
7 501 Kč a více							102	164	233	254	301	412	556	711	1 206	1 810
průměrná měsíční podpora v nezaměstnanosti v Kč	3 158	3 270	3 927	4 267	4 625	4 985	5 401	5 624			
Podíl uchazečů pobírajících podporu na celkovém počtu uchazečů o zaměstnání v %	48,5	54,1	46,0	41,6	46,2	43,7	38,0	27,9	30,0	33,3	35,5	42,9	33,6			
Počet uchazečů o zaměstnání v rekvalifikaci k 31.12. - s příspěvkem	12	73	64	65	49	76	81	38	71	59	40	33	52			

Volná pracovní místa v Libereckém kraji (k 31. 12.)

Zdroj: Ministerstvo práce a sociálních věcí ČR

	1995	1998	1999	2000	2001	2002	2003	2004	2005	2006	2007	2008	2009
Celkem	4 005	2 447	2 621	3 649	2 677	1 908	1 785	2 547	2 425	3 648	4 612	2 279	1 201
z toho:													
pro osoby se zdravotním postižením	.	55	44	69	88	100	91	76	91	171	234	100	79
pro absolventy a mladistvé	.	325	370	374	568	369	287	343	347	505	625	400	177
v tom pro uchazeče:													
bez vzdělání	8	-	4	-	1	-	-	-	3	10	8	1	9
neúplné základní vzdělání	} 580	} 565	} 468	3	-	-	-	-	3	3	3	-	-
základní vzdělání + praktická škola				981	768	322	318	510	482	616	1 073	391	327
střední odborné vzdělání (vyučení)	2 584	1 531	1 772	2 112	1 481	1 131	1 052	1 565	1 315	2 156	2 595	1 262	469
nižší střední vzdělání	} 28	} 8	} 4	1	2	-	-	-	32	10	3	-	24
nižší střední odborné vzdělání				4	1	-	-	-	1	16	24	4	2
střední nebo střední odborné vzdělání bez maturity a bez vyučení				8	5	3	1	5	18	7	31	9	6
ÚSV vzdělání (gymnázium)	10	10	6	9	10	8	3	7	6	9	15	6	12
ÚSO vzdělání (vyučení s maturitou)	166	19	22	42	33	44	31	46	38	75	93	42	9
ÚSO vzdělání s maturitou (bez vyučení)	392	247	277	368	266	299	285	293	354	573	587	420	226
vyšší odborné vzdělání	} 237	} 67	} 68	1	6	1	5	7	5	18	11	15	6
bakalářské vzdělání				9	2	2	1	23	6	2	8	5	9
vysokoškolské vzdělání				111	100	98	89	91	162	153	161	124	102
doktorské vzdělání (vědecká výchova)				-	2	-	-	-	-	-	-	-	-
Počet uchazečů na 1 volné místo	1,38	6,05	6,39	3,84	5,97	10,13	11,80	7,97	7,80	4,70	3,16	7,29	21,88