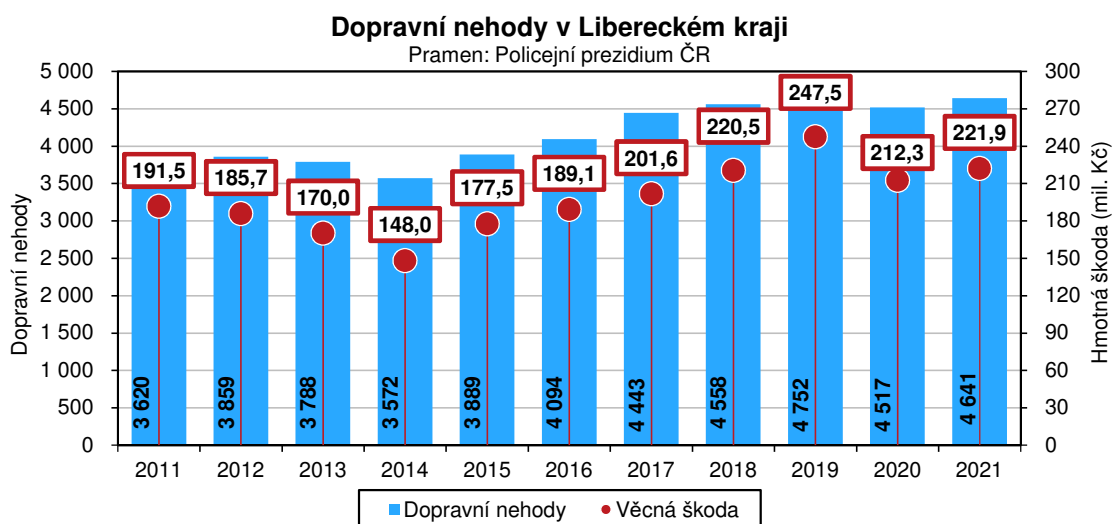


## KOMENTÁŘ

3. 2. 2022

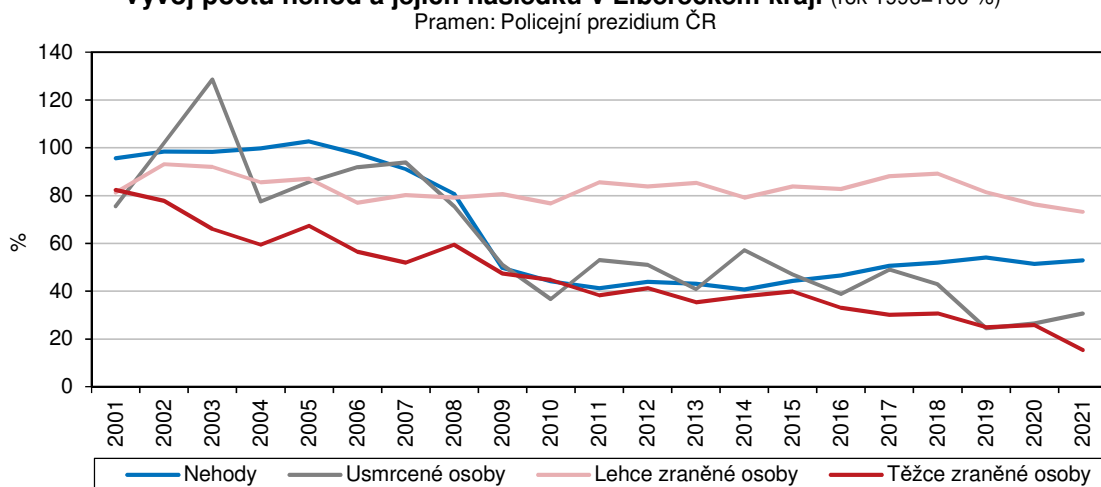
### Dopravní nehody v Libereckém kraji v roce 2021

V roce 2021 bylo na území Libereckého kraje způsobeno 4 641 dopravních nehod, z toho u 18,7 % událostí byly zjištěny následky na zdraví nebo životě. Na 1 000 dopravních nehod připadlo 3,2 usmrcených, závažnost nehod tak byla mezi kraji České republiky třetí nejnižší.



Uvedený počet dopravních nehod v Libereckém kraji v roce 2021 představoval 4,7 % z celkového republikového počtu 99 332 nehod a mezi kraji se jednalo o 6. nejnižší hodnotu. Nejvíce dopravních nehod bylo zaznamenáno na území hlavního města Prahy (17 510 nehod, tj. 17,6 % republikového úhrnu), následoval Středočeský kraj s 14 954 nehodami a 15,1% podílem. Naopak nejméně dopravních nehod bylo evidováno na silnicích Karlovarského kraje (2 466 nehod, 2,5 %).

#### Vývoj počtu nehod a jejich následků v Libereckém kraji (rok 1996=100 %)



Pozn.: od roku 2009 změna metodiky hlášení dopravních nehod Policií ČR

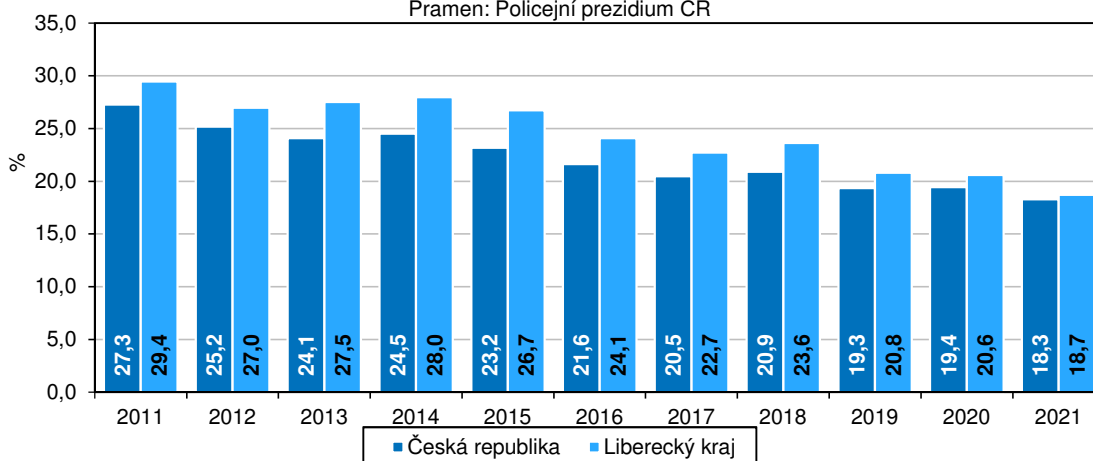
## KOMENTÁŘ

Počet dopravních nehod meziročně vzrostl v celé České republice (+4,8) a kromě Jihomoravského kraje také ve všech ostatních krajích. Tam počet nehod poklesl o 675 událostí (-9,6 %). Nejvýraznější relativní nárůst byl zaznamenán v Karlovarském kraji (+238 nehod, tj. 10,7 %). V našem kraji se nehodovost zvýšila o 124 událostí (+2,7 %). Z pohledu okresů Libereckého kraje nejvyšší nárůst zaznamenal okres Česká Lípa, ve kterém se stalo o 84 nehod (+5,7 %) více než v roce předchozím. V okrese Liberec se zvýšil počet nehod o 46 událostí (+2,6 %), v okrese Jablonec nad Nisou o 22 událostí (+3,2 %). Pouze na Semilsku se stalo méně událostí (-28 nehod, tj. -4,6 %). Nejvyšší počet nehod byl vykázán v okres Liberec (1 789 událostí, tj. 38,5 % krajského úhrnu), nejméně v okrese Semily (582 událostí, 12,5 %).

V Libereckém kraji bylo nesprávným způsobem jízdy zapříčiněno 51,3 % nehod, řidiči nepřizpůsobili rychlost u 13,7 % případů, přednost v jízdě nedali v 7,9 % případů a při předjíždění zavínili 1,4 % nehod. Nejčastějším viníkem byli řidiči motorového vozidla, kteří zapříčinili 70,8 % nehod. U 23,0 % nehod došlo při střetu s lesním či domácím zvířetem, u 0,9 % dopravních nehod byl viníkem chodec. Nejvíce dopravních nehod šetřili policisté v kraji v červnu (446 událostí, 9,6 % z celkového počtu), nejméně v březnu (271 událostí, 5,8 %). V rámci ČR bylo nejvíce nehod způsobeno v říjnu (9 693 událostí) a nejméně v březnu (6 103 událostí).

### Podíl nehod s následky na zdraví nebo životě na celkovém počtu dopravních nehod

Pramen: Policejní prezidium ČR



Počet nehod s následky na životě a zdraví (tzn. osobních nehod) meziročně poklesl o 6,7 % na 868 havárií, za celou republiku údaj poklesl o 1,4 % na 18 156 havárií. Pouze pod vlivem alkoholu bylo v kraji způsobeno 197 nehod (4,2 % z celkového počtu), což ve srovnání s rokem 2020 představuje pokles o 23,0 %. Pod vlivem drog bylo způsobeno 23 nehod.

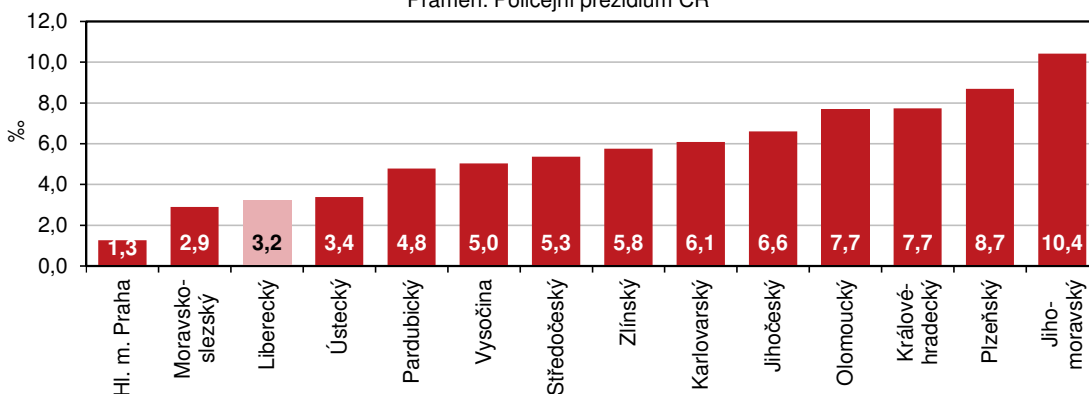
V roce 2021 přišlo o život na silnicích v celé České republice 470 osob, což je o 10 osob více než v předchozím roce. V našem kraji zahynulo 15 osob (tj. meziročně více o 2 osoby), z toho 8 osob zemřelo na Českolipsku. Stejný počet osob zemřelo také v Karlovarském kraji a jedná se mezi kraji o nejnižší hodnotu. Naopak ve Středočeském kraji bylo na silnicích usmrceno 80 osob. V relativním vyjádření výrazný nárůst zaznamenal Olomoucký kraj (+78,3 %), naopak největší pokles zaznamenal kraj Vysočina (-35,1 %). Nejtragičtějším měsícem v České republice byl srpen (55 zemřelých). V září a prosinci byly v našem kraji vykázány 3 smrtelné nehody. Ve sledovaném roce nebyla způsobena žádná dopravní nehody s vícečetným úmrtím. Celkově bylo v Libereckém kraji zraněno 1 072 osob (meziročně méně o 6,5 %), v tom 1 025 lehce (-4,0 %) a 47 těžce (-40,5 %).

**KOMENTÁŘ**

**Závažnost dopravních nehod podle krajů v roce 2021**

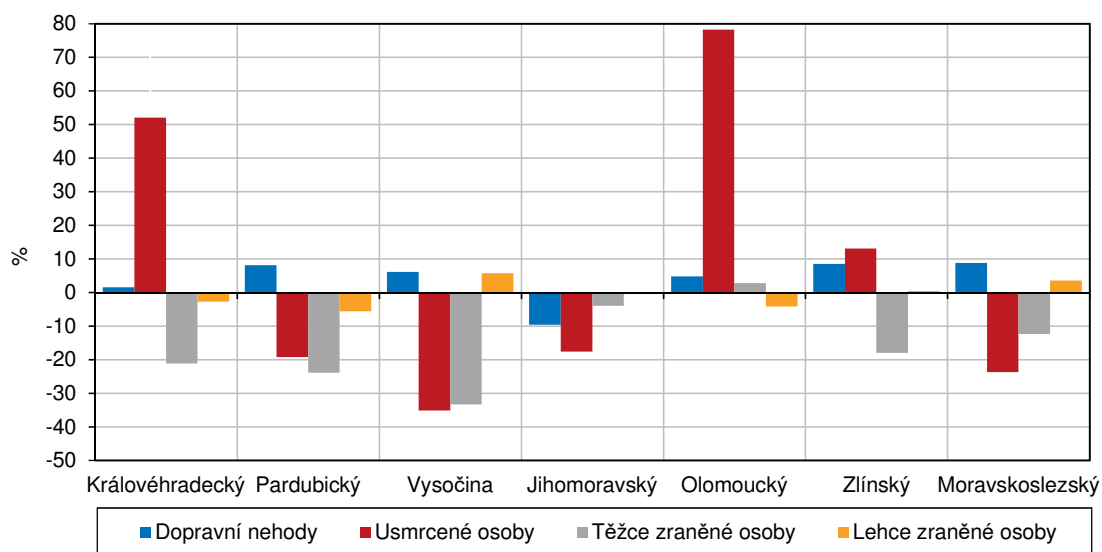
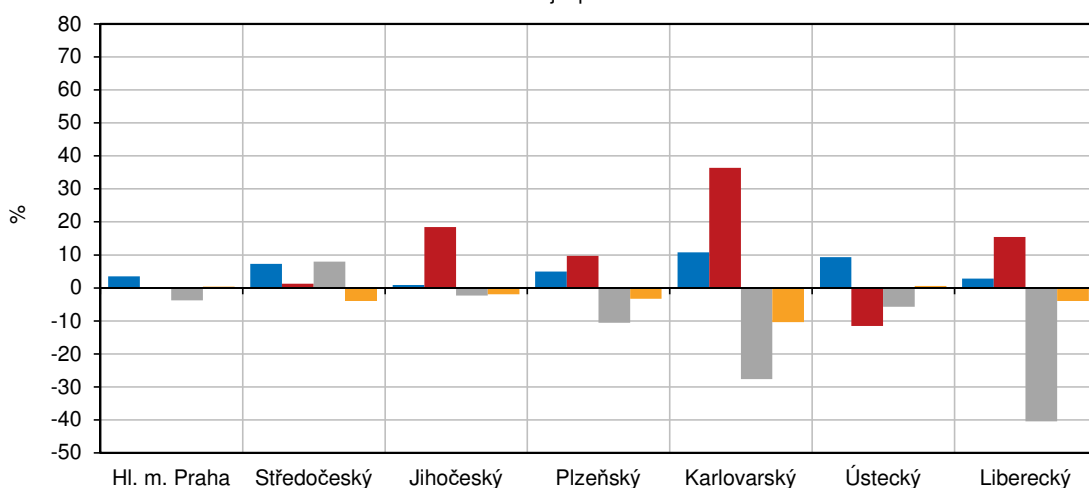
(počet zemřelých na 1 000 dopravních nehod)

Pramen: Policejní prezidium ČR



**Meziroční změna nehodovosti podle krajů (rok 2021/rok 2020)**

Pramen: Policejní prezidium ČR

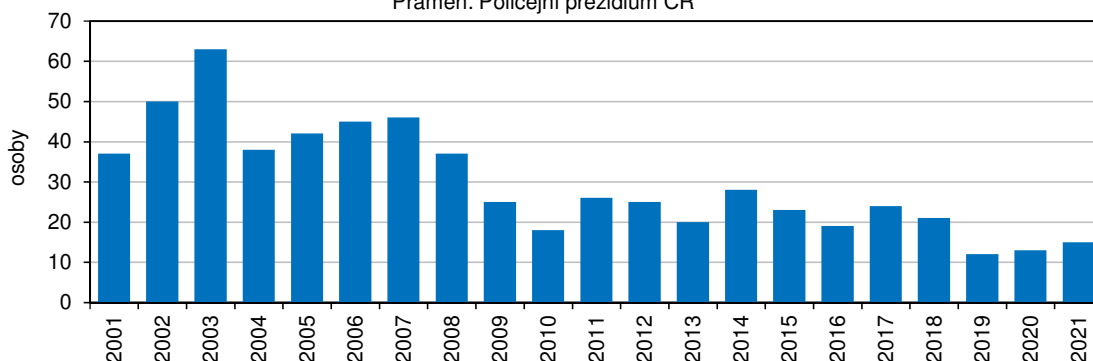


## KOMENTÁŘ

Závažnost nehod na území Libereckého kraje, měřená počtem zemřelých na 1 000 dopravních nehod, byla v rámci krajů České republiky po hlavním městě Praze (1,3 usmrcených) a Moravskoslezském kraji (2,9) třetí nejnižší (3,2 usmrcených). Nejhorší bilanci měly z tohoto pohledu kraj Jihočeský (10,4 osob) a Plzeňský (8,7 osob), přičemž republikový průměr je 4,7 usmrcených.

### Vývoj počtu usmrcených osob při dopravních nehodách v Libereckém kraji

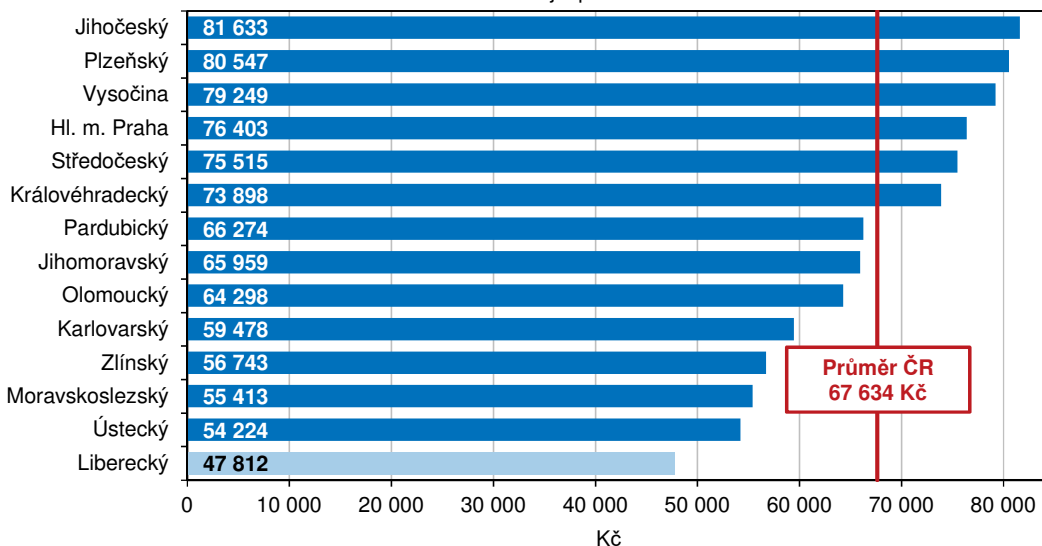
Pramen: Policejní prezidium ČR



Věcné škody způsobené při dopravních nehodách v roce 2021 v Libereckém kraji dosáhly částky 221,9 mil. Kč, meziročně více o 9,6 mil. Kč (+4,5 %). Meziroční nárůst v rámci celé České republiky dosáhl 11,7 %, Jihomoravský kraj jako jediný zaznamenal malý pokles (-1,7 %). Na jednu dopravní nehodu v Libereckém kraji v průměru připadla škoda ve výši 47 812 Kč, nejvyšší škoda byla vykázána v Jihočeském kraji (81 633 Kč).

### Věcná škoda na 1 dopravní nehodu podle krajů v roce 2021

Pramen: Policejní prezidium ČR

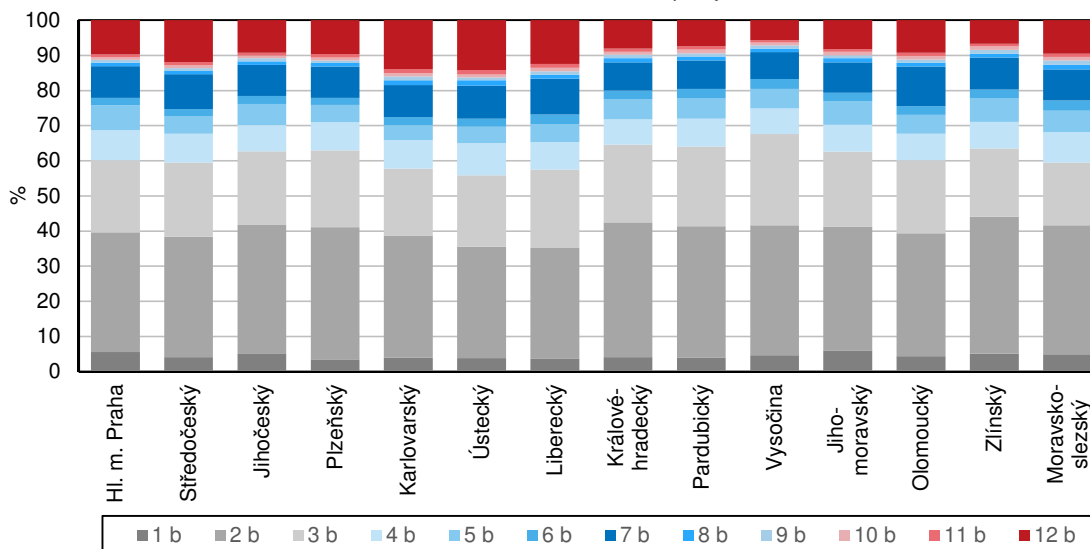


Obecními úřady obcí s rozšířenou působností v Libereckém kraji bylo k 31. 12. 2021 v centrálním registru řidičů evidováno 18 852 řidičů (o 318 více než před rokem), kteří se dopustili přestupku (trestného činu) započítávaného do bodového hodnocení řidiče. Podíl na celkovém počtu registrovaných řidičů dosáhl 6,9 %, tj. 7. nejvyšší hodnota mezi kraji. Nejvyšší podíl „bodovaných“ řidičů byl zjištěn v Moravskoslezském kraji (7,9 %), naopak nejnižší v Hlavním městě Praze (4,5 %).

## KOMENTÁŘ

### Struktura bodovaných řidičů podle počtu bodů a krajů v roce 2021

Pramen: Ministerstvo dopravy



Největší skupinu bodovaných řidičů v kraji tvořili řidiči se 2 registrovanými body (5 926 řidičů, 31,4 % bodovaných řidičů), následovali řidiči se 3 registrovanými body (4 221 řidičů, 22,4 %). Maximum 12 bodů dosáhlo 2 347 řidičů (12,4 %), jejich počet se meziročně zvýšil 135 osob.

#### Kontakt:

Aleš Krejza

Krajská správa ČSÚ v Liberci

Oddělení informačních služeb

tel.: 485 238 811

email: [infoservislbc@czso.cz](mailto:infoservislbc@czso.cz)

web: [www.liberec.czso.cz](http://www.liberec.czso.cz)

## KOMENTÁŘ

Přílohy:

### Dopravní nehody v Libereckém kraji

Pramen: Policejní prezidium ČR

	2011	2012	2013	2014	2015	2016	2017	2018	2019	2020	2021
<b>Dopravní nehody celkem</b>	<b>3 620</b>	<b>3 859</b>	<b>3 788</b>	<b>3 572</b>	<b>3 889</b>	<b>4 094</b>	<b>4 443</b>	<b>4 558</b>	<b>4 752</b>	<b>4 517</b>	<b>4 641</b>
z toho s následky na zdraví nebo životě	1 066	1 041	1 042	999	1 040	986	1 010	1 077	989	930	868
Zraněné osoby celkem	1 316	1 299	1 302	1 225	1 296	1 259	1 325	1 343	1 216	1 147	1 072
v tom:											
lehce	1 199	1 173	1 194	1 109	1 174	1 158	1 233	1 249	1 140	1 068	1 025
těžce	117	126	108	116	122	101	92	94	76	79	47
Usmrcené osoby <sup>1)</sup>	26	25	20	28	23	19	24	21	12	13	15
Věcná škoda (mil. Kč)	191,5	185,7	170,0	148,1	177,5	189,1	201,6	220,5	247,5	212,3	221,9

<sup>1)</sup> do 24 hodin po nehodě

### Dopravní nehody podle krajů v roce 2021

Pramen: Policejní prezidium ČR

	Dopravní nehody				Usmrcené osoby		Zraněné osoby	v tom		Věcná škoda (mil. Kč)	
	celkem	index 2020/2019	z toho s následky na zdraví a životě	z toho pod vlivem alkoholu (%)	celkem	index 2021/2020		těžce	lehce	celkem	index 2021/2020
<b>Česká republika</b>	<b>99 332</b>	<b>104,8</b>	<b>18 156</b>	<b>4,5</b>	<b>470</b>	<b>102,2</b>	<b>22 205</b>	<b>1 624</b>	<b>20 581</b>	<b>6 718,3</b>	<b>111,7</b>
v tom kraje:											
Hl. m. Praha	17 510	103,5	1 529	2,6	22	100,0	1 735	126	1 609	1 337,8	110,7
Středočeský	14 954	107,3	2 284	4,0	80	101,3	2 877	258	2 619	1 129,2	110,4
Jihočeský	4 322	100,8	1 535	7,8	45	118,4	1 975	210	1 765	352,8	111,7
Plzeňský	3 914	104,9	1 264	7,6	34	109,7	1 512	84	1 428	315,3	124,1
Karlovarský	2 466	110,7	521	5,6	15	136,4	639	47	592	146,7	126,9
Ústecký	11 232	109,2	1 380	3,4	38	88,4	1 740	146	1 594	609,0	115,4
<b>Liberecký</b>	<b>4 641</b>	<b>102,7</b>	<b>868</b>	<b>4,4</b>	<b>15</b>	<b>115,4</b>	<b>1 072</b>	<b>47</b>	<b>1 025</b>	<b>221,9</b>	<b>104,5</b>
Královéhradecký	4 913	101,5	964	4,3	38	152,0	1 197	86	1 111	363,1	110,1
Pardubický	4 391	108,1	973	4,9	21	80,8	1 220	70	1 150	291,0	115,0
Vysočina	4 773	106,1	973	3,1	24	64,9	1 232	74	1 158	378,3	115,7
Jihomoravský	6 364	90,4	2 098	7,9	42	82,4	2 526	193	2 333	419,8	98,3
Olomoucký	5 327	104,8	1 011	4,9	41	178,3	1 182	75	1 107	342,5	114,7
Zlínský	4 519	108,5	1 020	5,4	26	113,0	1 248	73	1 175	256,4	115,4
Moravskoslezský	10 006	108,8	1 736	4,6	29	76,3	2 050	135	1 915	554,5	110,5