

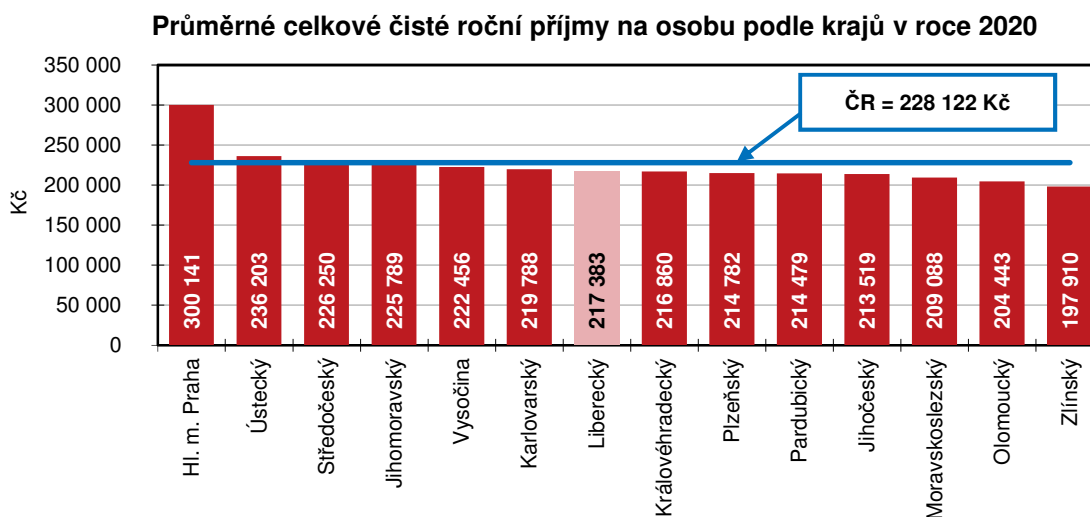
KOMENTÁŘ

4. 2. 2022

Příjmy a životní podmínky domácností 2021 – Liberecký kraj

Podle výsledků šetření Životní podmínky 2021 činil v Libereckém kraji v roce 2020 průměrný čistý peněžní příjem na osobu v domácnosti 208 137 Kč, mezi kraji byl 7. nejnižší. Náklady na bydlení v regionu byly 3. nejvyšší a meziročně zaznamenaly mezi kraji nejvyšší nárůst.

V roce 2021 v Libereckém kraji hospodařilo 183 314 domácností, což představuje 4,1 % celorepublikového úhrnu (4 496 126 domácností). Na jednu domácnost v průměru připadlo 2,38 osob, tj. 1,07 pracujících, 0,60 nepracujících důchodců, 0,54 vyživovaných dětí, 0,11 ostatních členů a 0,06 nezaměstnaných.



Hrubé peněžní příjmy domácností na osobu v roce 2020 vzrostly na 245 541 Kč, tedy meziročně o 10 261 Kč (4,4 %). V porovnání s celorepublikovým průměrem je to o 6,7 % (17 738 Kč) méně. Struktura hrubého ročního příjmu se v regionu příliš nemění – z 60,6 % jej tvořily příjmy ze závislé činnosti, 24,6 % představovaly sociální příjmy, 12,3 % příjmy z podnikání a zbyvajících 2,5 % připadlo na ostatní příjmy. V porovnání se strukturou hrubého ročního příjmu v České republice se však struktura příjmu v kraji lišila především u příjmů sociálních, když jejich podíl byl v Libereckém kraji o 2,8 p. b. vyšší než republikový průměr. Naopak nižší podíl vykazaly v regionu příjmy ze závislé činnosti (o 1,5 p. b.) a příjmy z podnikání (o 1,0 p. b.).

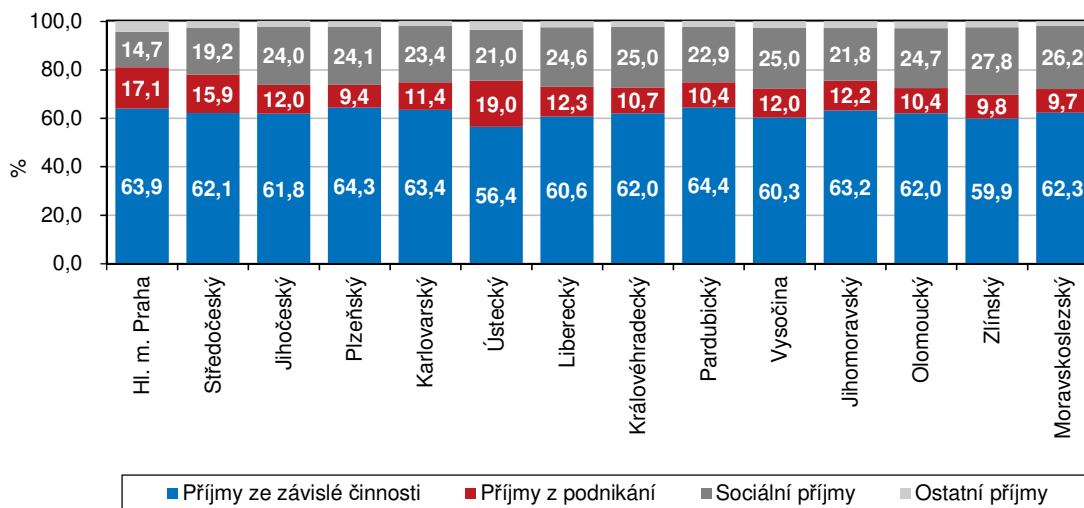
Průměrné čisté peněžní příjmy domácností (bez naturálních požitků) v kraji se v roce 2020 meziročně zvýšily o 10 271 Kč (o 5,2 %) na 208 137 Kč na osobu. V porovnání s Českou republikou (220 106 Kč) byly o 5,4 % nižší. Celkové čisté příjmy (včetně naturálních) pak zaznamenaly meziroční nárůst o 10 747 Kč (+5,2 %) na 217 383 Kč na osobu a tvořily 95,3 % celorepublikového úhrnu (228 122 Kč).

V rámci mezikrajského srovnání byly hrubé peněžní příjmy domácností v Libereckém kraji 6., čisté peněžní příjmy domácností 7. a celkové čisté peněžní příjmy 8. nejnižší. Nejvyšší částky

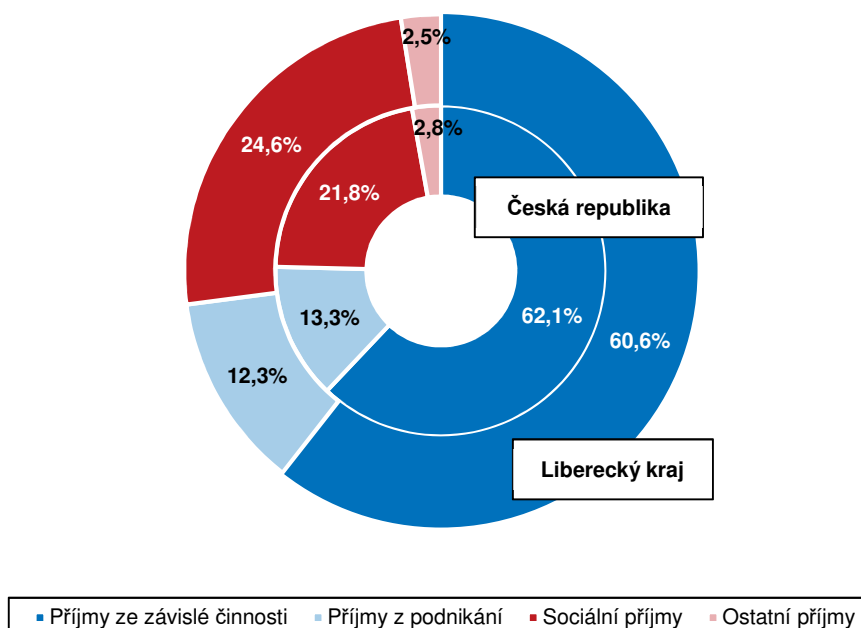
KOMENTÁŘ

u těchto ukazatelů byly vykázány v hlavním městě Praze (359 010 Kč hrubé peněžní příjmy, 290 674 Kč čisté peněžní příjmy, 300 141 Kč celkové čisté příjmy). Naopak nejnižší příjmy byly zjištěny ve Zlínském kraji (hrubé peněžní příjmy 221 158 Kč, čisté peněžní příjmy 190 375 Kč a celkové čisté příjmy 197 910 Kč).

Struktura hrubých peněžních příjmů podle krajů v roce 2020



Struktura hrubých peněžních příjmů na osobu v České republice a Libereckém kraji v roce 2020

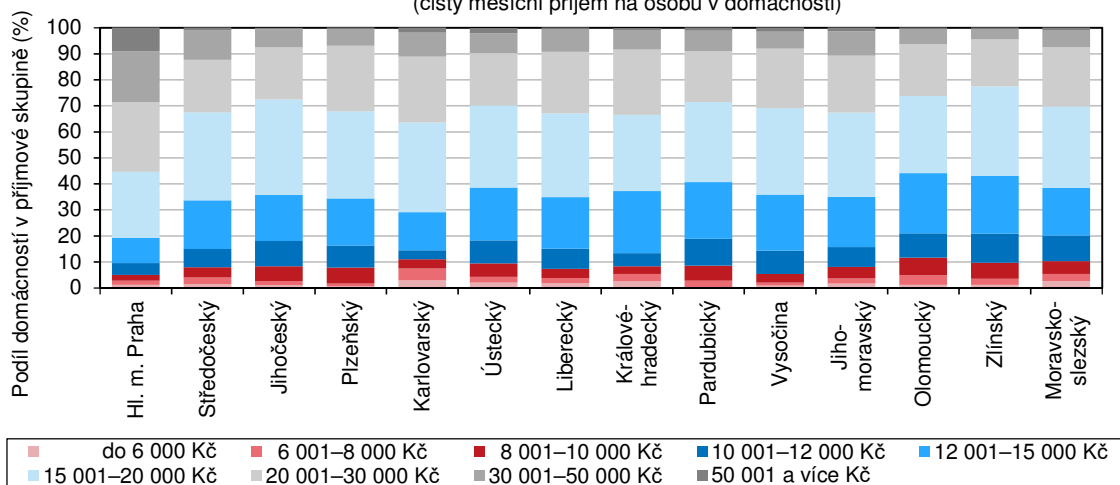


KOMENTÁŘ

Podle velikosti čistého měsíčního příjmu na osobu pobíralo nejvíce domácností v Libereckém kraji částku v rozmezí od 15 001 do 20 000 Kč (32,3 % domácností). Druhé nejvyšší zastoupení měly domácnosti v příjmové skupině 20 001 až 30 000 Kč (23,6 %). Nejnižší příjmy do 6 000 Kč vykázalo 1,8 % domácností, do kategorie nad 50 tis. Kč na osobu se zařadilo 0,5 % domácností v kraji. S výjimkou hlavního města Prahy, ve kterém měly nejvyšší zastoupení domácnosti s příjmy v kategorii 20 001–30 000 Kč (26,8 %), pobírala většina domácností ve všech ostatních krajích měsíčně nejčastěji 15 001–20 000 Kč.

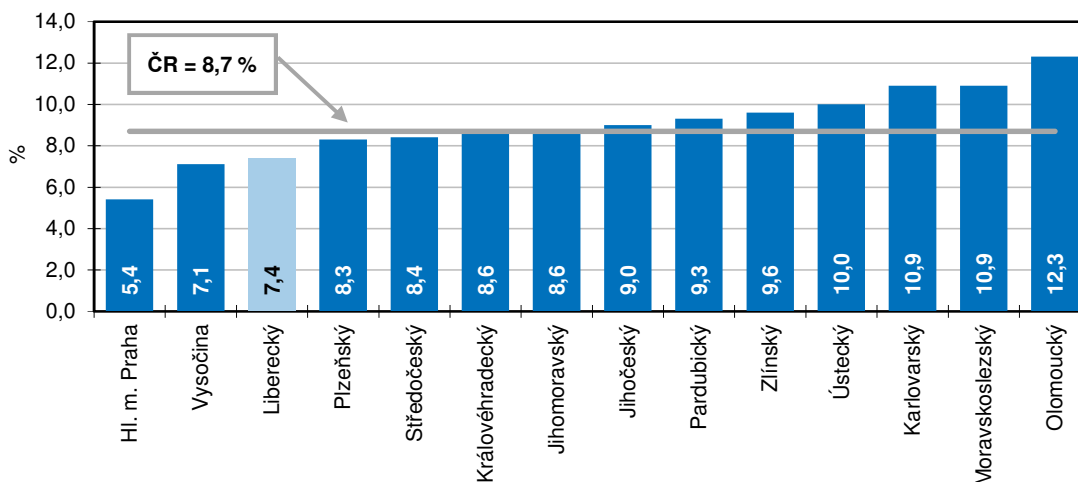
Příjmové rozložení domácnosti podle krajů v roce 2020

(čistý měsíční příjem na osobu v domácnosti)



Nejvyšší podíl domácností (12,3 %) s příjmy do 60 % mediánu průměrného čistého peněžního příjmu na osobu byl zjištěn v Olomouckém kraji. Opačně tomu bylo v hlavním městě Praze (5,4 %). Liberecký kraj se s podílem 7,4 % (meziročně o 0,2 p. b. více) v tomto hodnocení umístil na 3. pozici.

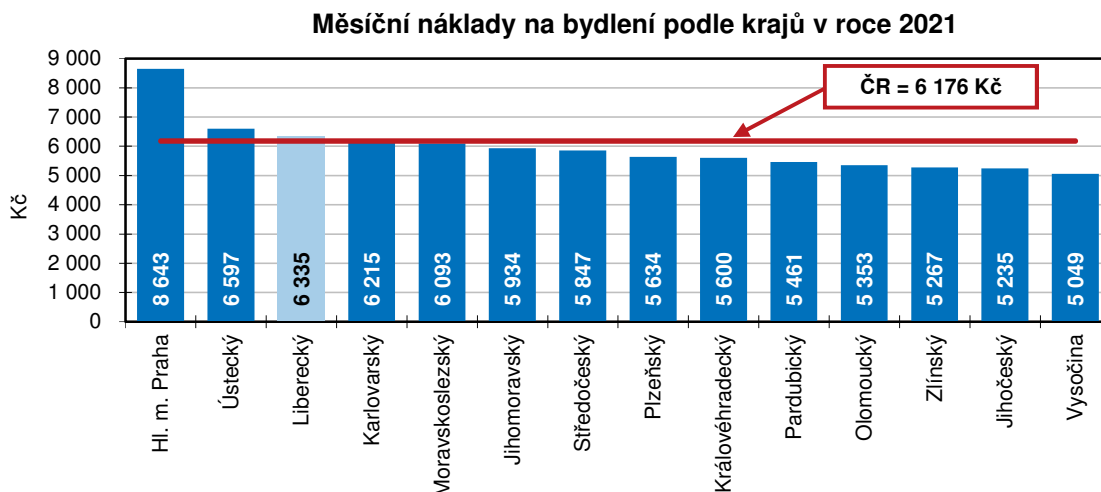
Podíl domácností s příjmy do 60 % mediánu průměrného čistého peněžního příjmu na osobu podle krajů v roce 2020



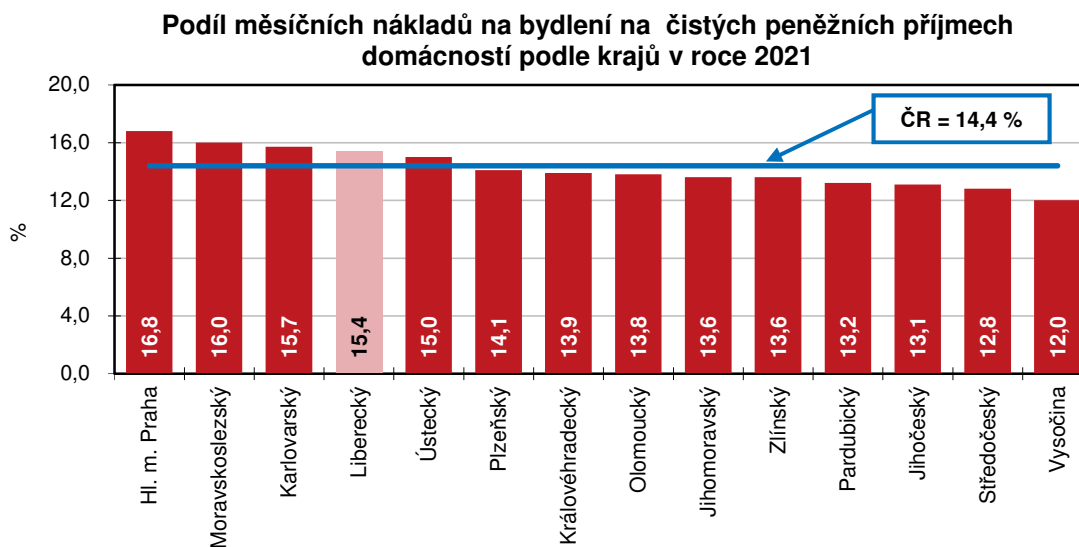
Pouze 3 kraje zaznamenaly meziroční pokles podílu domácností s příjmy do 60 % mediánu průměrného čistého peněžního příjmu na osobu: Ústecký (o 3,3 p. b. na 10,0 %), v Kraj Vysočina

KOMENTÁŘ

(o 0,7 p. b. na 7,1 %) a Moravskoslezský kraj (o 0,1 p. b. na 10,9 %). Naopak nejvyšší přírůstek podílu těchto domácností vykázaly Plzeňský kraj (o 3,3 p. b. na 8,3 %), kraj Jihočeský (o 2,8 p. b. na 9,0 %) a Olomoucký (o 2,5 p. b. na 12,3 %).



Nejvyšší podíl domácností, které se svými příjmy vycházely s velkými obtížemi, byl zaznamenán v Pardubickém (5,4 %), Ústeckém (5,0 %) a Moravskoslezském kraji (4,9 %). Nejnižší podíl domácností, které měly při hospodaření s příjmy velké problémy, evidoval Královéhradecký kraj (1,3 %). V Libereckém kraji mělo nějaké obtíže při vycházení s příjmy 35,3 % domácností, z toho 2,0 % uvedlo, že s příjmy vycházelo s velkými obtížemi. Zbývajících 64,7 % domácností s příjmy vycházelo snadno, nejčastěji pak docela snadno (51,9 %), velmi snadno pak s příjmy hospodařilo 1,1 % domácností. Nejvyšší podíl domácností, které s příjmy vycházely velmi snadno, vykázalo hlavní město Praha (7,1 %), naopak tomu bylo v Karlovarském kraji (0,5 %).

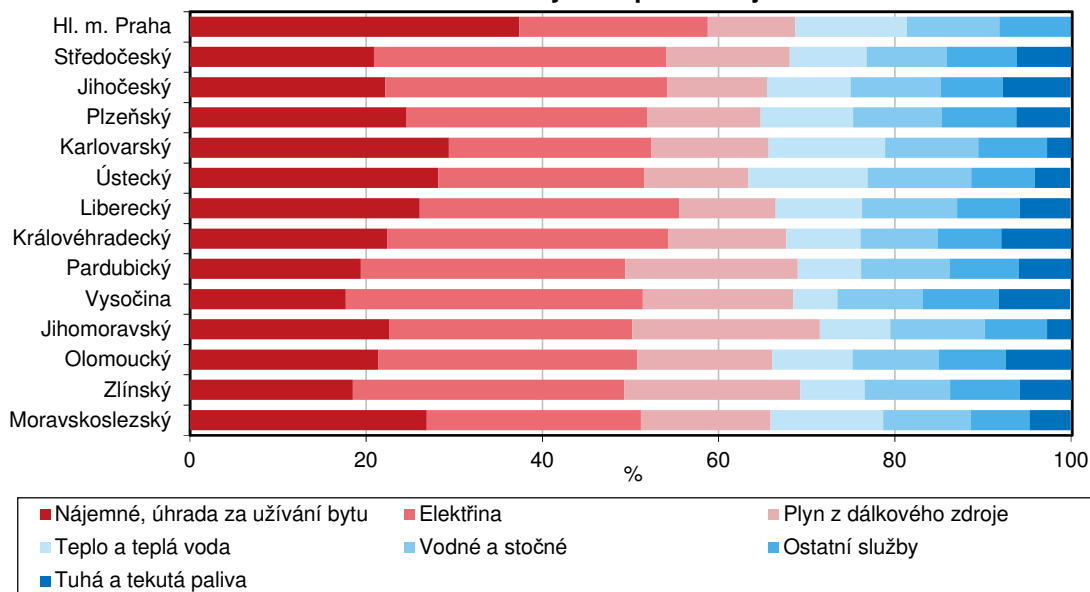


Průměrné měsíční náklady na bydlení domácnosti v Libereckém kraji v roce 2021 dosáhly částky 6 335 Kč (tj. o 7,4 % více než v roce 2020) a představovaly 15,4 % jejich čistých peněžních příjmů (ve srovnání s rokem 2020 o 0,4 p. b. méně). Největší položkou nákladů na bydlení byla elektřina

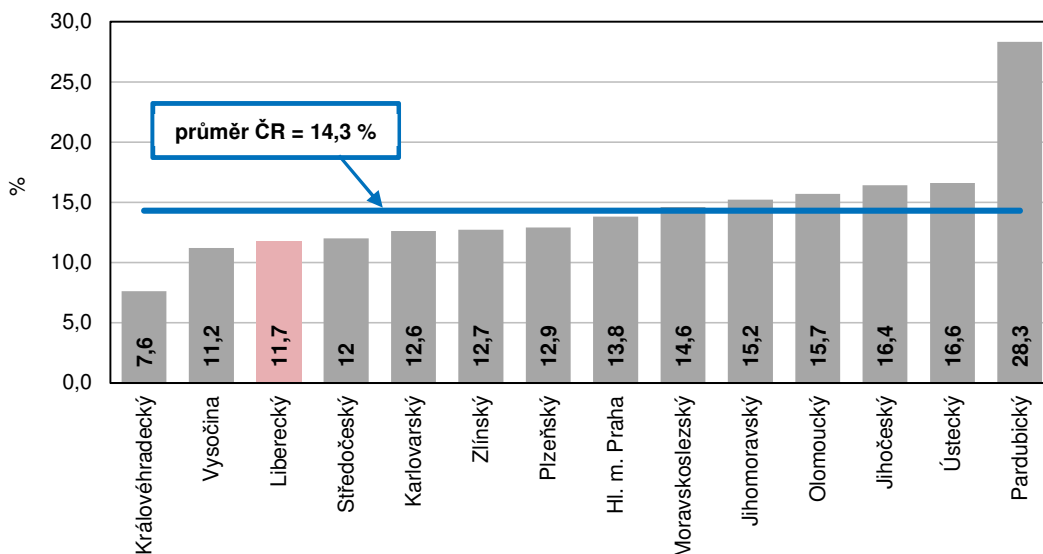
KOMENTÁŘ

(1 861 Kč, tj. 29,4 % nákladů na bydlení), druhou významnou položkou bylo nájemné nebo úhrada za užívání bytu (1 655 Kč, 26,1 %). Na plyn z dálkového zdroje vynaložily domácnosti 697 Kč (tj. 11,0 % výdajů na bydlení), na vodné a stočné 683 Kč (10,8 %), na teplo a teplou vodu 620 Kč (9,8 %). Meziročně nejvyšší nárůst zaznamenaly náklady na teplo a teplou vodu (o 23,7 %) a tuhá a tekutá paliva (o 20,4 %).

Struktura nákladů na bydlení podle krajů v roce 2021



Podíl domácností, pro které jsou náklady na bydlení velkou zátěží podle krajů v roce 2021



Nejvyšší měsíční náklady na bydlení měly domácnosti v hlavním městě Praze (8 643 Kč), nejnižší v Kraji Vysočina (5 049 Kč). V Libereckém kraji byly náklady na bydlení 3. nejvyšší a o 158 Kč se pohybovaly pod průměrem za Českou republiku (6 176 Kč). Náklady na bydlení tvořily největší

KOMENTÁŘ

část čistých peněžních příjmů v případě domácností v hlavním městě Praze (16,8 %), na opačné straně žebříčku byl Kraj Vysočina s 12,0 %. Meziročně nižší náklady na bydlení vykázaly 3 kraje, tj. Olomoucký (o 0,7 %), Jihomoravský (o 0,4 %) a Plzeňský (o 0,1 %). V ostatních krajích došlo mezi roky 2021 a 2020 k nárůstu těchto nákladů, nejvýrazněji se pak zvýšily právě v Libereckém kraji (tj. o již zmíněných 7,4 %), naopak nejnižší růst zaznamenal Zlínský kraj (o 1,0 %).

Měsíční náklady na bydlení byly v našem kraji velkou zátěží pro 11,7 % domácností (mezi kraji třetí nejnižší podíl). Největší problém představovaly náklady na bydlení v Pardubickém kraji, ve kterém byly velkou zátěží pro 28,3 % domácností. Naopak v Královéhradeckém kraji označilo náklady na bydlení jako velkou zátěž pro rozpočet „jen“ 7,6 % domácností.

Kontakt:

Hana Koťátková

Krajská správa ČSÚ v Liberci

Oddělení informačních služeb

tel.: 485 238 811

email: infoservislbc@czso.cz

web: www.liberec.czso.cz

KOMENTÁŘ

Přílohy:

Složení domácností v Libereckém kraji a roční příjmy¹⁾ na osobu

	2016	2017	2018	2019	2020	2021
Počet domácností	179 341	180 765	180 736	183 173	182 556	183 314
Počet členů domácností	432 913	433 707	434 205	435 067	436 294	435 624
Průměrný počet členů domácnosti	2,41	2,40	2,40	2,38	2,39	2,38
A. Hrubé peněžní příjmy	190 814	194 394	213 252	221 890	235 280	245 541
v tom:						
příjmy ze závislé činnosti	118 131	120 965	139 609	141 224	150 256	148 717
z toho z hlavního zaměstnání	116 343	119 181	137 203	139 624	148 256	147 422
příjmy z podnikání	21 954	23 323	21 609	24 860	29 215	30 243
z toho z hlavní činnosti v podnikání	21 091	22 098	20 518	23 341	28 407	29 527
sociální příjmy	45 832	45 904	46 241	49 239	50 464	60 407
z toho:						
důchody	37 354	36 773	39 239	40 846	44 236	49 673
dávky státní sociální podpory	3 976	3 955	3 351	3 951	3 543	4 803
ostatní příjmy	4 897	4 202	5 793	6 567	5 345	6 175
B. Zdravotní a sociální pojištění	12 439	13 225	15 248	15 485	16 463	16 180
C. Daň z příjmů fyzických osob	15 037	15 197	18 369	19 186	21 447	21 598
D. Bonus u daňového zvýhodnění na děti	526	631	564	375	496	374
E. Čisté peněžní příjmy (A-B-C+D)	163 865	166 603	180 199	187 595	197 866	208 137
z toho z hlavního zaměstnání	92 280	94 452	107 511	108 832	115 116	114 128
F. Naturální příjmy	5 655	6 180	6 364	6 409	8 770	9 246
G. Celkové čisté příjmy (E+F)	169 520	172 783	186 563	194 004	206 636	217 383

¹⁾ příjmy domácností jsou šetřeny za předchozí rok

KOMENTÁŘ

Příjmy a charakteristiky bydlení domácností v Libereckém kraji

Zdroj: ČSÚ, Příjmy a životní podmínky domácností

	2016	2017	2018	2019	2020	2021
Počet domácností	179 341	180 765	180 736	183 173	182 556	183 314
Podíl na ČR	4,1	4,1	4,1	4,1	4,1	4,1
Průměrný počet členů domácnosti	2,41	2,40	2,40	2,38	2,39	2,38
Podíl domácností podle měsíčního čistého peněžního příjmu na osobu¹⁾ (%)						
do 6 000	3,0	2,6	2,1	2,1	1,3	1,8
6 001 - 8 000	7,3	5,2	4,2	2,6	1,9	1,9
8 001 - 10 000	10,5	11,9	5,7	4,7	5,8	3,6
10 001 - 12 000	24,0	17,2	19,2	14,2	10,0	7,8
12 001 - 15 000	23,5	25,7	22,6	27,9	25,2	19,7
15 001 - 20 000	16,8	21,4	25,7	26,1	27,3	32,3
20 001 - 30 000	11,3	12,4	16,1	17,5	21,0	23,6
30 001 - 50 000	3,0	3,5	4,3	4,2	7,2	8,9
50 001 a více	0,7	0,0		0,7	0,4	0,5
Domácnosti podle vztahu k mediánu průměrného čistého peněžního příjmu na osobu v ČR¹⁾ (%)						
do 40 % M	1,6	1,8	1,5	2,1	1,5	1,8
40 - 50 % M	2,9	2,2	2,4	2,1	2,0	1,9
50 - 60 % M	4,8	3,4	3,5	2,6	3,7	3,7
60 - 70 % M	5,2	7,5	3,8	5,5	7,1	7,1
70 - 80 % M	9,0	9,9	8,5	9,4	11,5	9,2
80 % a více M	76,5	75,1	80,3	78,3	74,1	76,2
Náklady na bydlení celkem (Kč za měsíc na domácnost)	5 758	5 845	5 836	5 798	5 900	6 335
v tom:						
nájemné	1 282	1 207	1 277	1 401	1 560	1 655
elektřina	1 633	1 660	1 688	1 659	1 719	1 861
plyn z dálkového zdroje	761	807	715	689	763	697
teplo a teplá voda	833	625	574	557	501	620
vodné a stočné	618	635	671	651	637	683
ostatní služby	268	456	462	486	413	448
tuhá a tekutá paliva	363	455	449	356	308	370
Náklady na bydlení jsou pro domácnost dle subjektivního názoru člena domácnosti (%)						
velkou zátěží	24,4	22,2	18,2	16,7	14,6	11,7
určitou zátěží	65,7	65,8	65,9	66,8	67,9	76,6
vůbec nejsou zátěží	9,9	12,0	15,9	16,4	17,5	11,7

¹⁾ příjmy domácností jsou šetřeny za předchozí rok