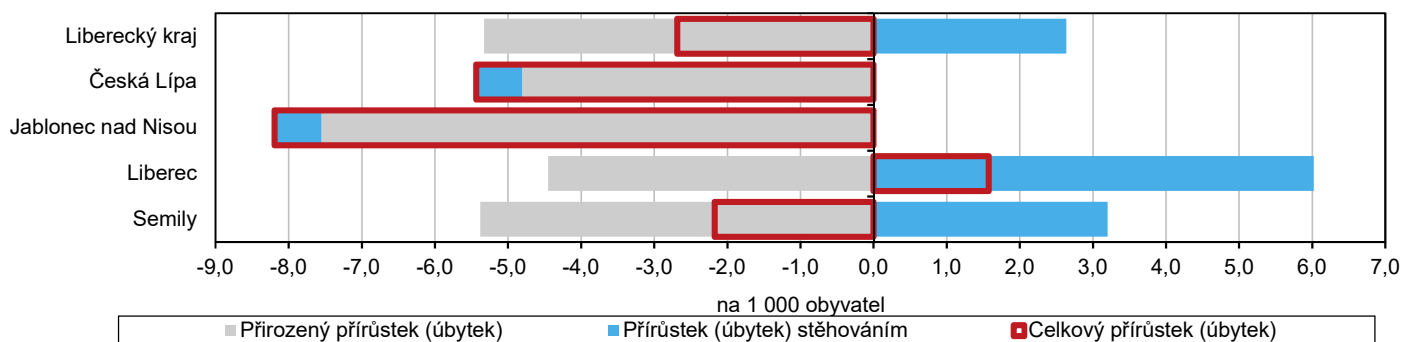


LIBERECKÝ KRAJ Z POHLEDU STATISTIKY

Pohyb obyvatelstva v Libereckém kraji v 1. až 2. čtvrtletí 2021 (předběžné výsledky)

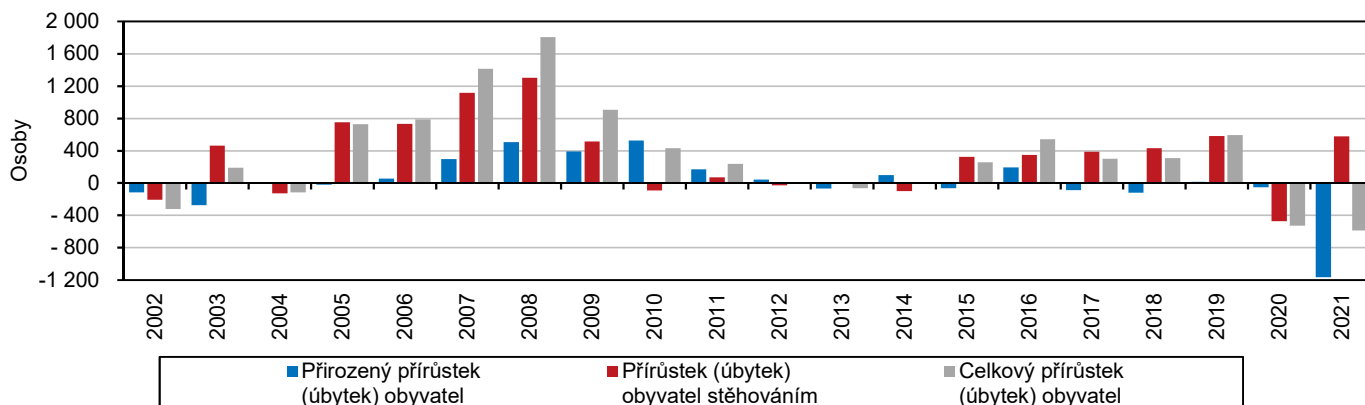
Počet obyvatel od začátku roku poklesl o 589 osob (-0,1 %) na 441 887 osob. Ve sledovaném období počet zemřelých převýšil počet živě narozených o 1 167 osob a tuto ztrátu nevyrovnal ani kladný přírůstek stěhováním ve výši 578 osob.

Pohyb obyvatel v Libereckém kraji a jeho okresech
na 1 000 obyvatel



Ve srovnání se stavem k 30. 6. 2020 došlo k poklesu počtu obyvatel o 1 274 osob (-0,3 %). Podle předběžných výsledků k 30. červnu 2021 žilo na území Libereckého kraje 224 387 žen, tj. 50,8 % z celkového počtu obyvatel.

Pohyb obyvatelstva v Libereckém kraji v 1. až 2. čtvrtletí daného roku



Úbytek obyvatel od počátku roku 2021 vykázaly tři okresy Libereckého kraje. Absolutně i relativně nejvyšší ztrátu vykázal okres Jablonec nad Nisou (-371 osob, -8,2 osob na 1 000 obyvatel). Přírůstek obyvatel vykázal pouze okres Liberec (+137 obyvatel, 1,6 osob na 1 000 obyvatel). Všechny okresy vykázaly přirozený úbytek obyvatel, okres Česká Lípa a Jablonec nad Nisou navíc ztratil také stěhováním.

Během prvních šesti měsíců letošního roku se v Libereckém kraji živě narodilo 2 152 dětí (z toho 1 103 chlapců), tj. v přepočtu na 1 000 obyvatel 9,8 dětí. Ve srovnání se stejným obdobím roku 2020 přišlo na svět o 102 dětí (4,5 %) méně. Podle pořadí narozeného dítěte se jako první narodilo 44,2 % živě narozených dětí, 40,7 % dětí se narodilo jako druhé a 15,1 % jako třetí a další. Mimo manželství se narodilo 54,1 % dětí, tj. třetí nejvyšší hodnota v rámci mezikrajského srovnání.

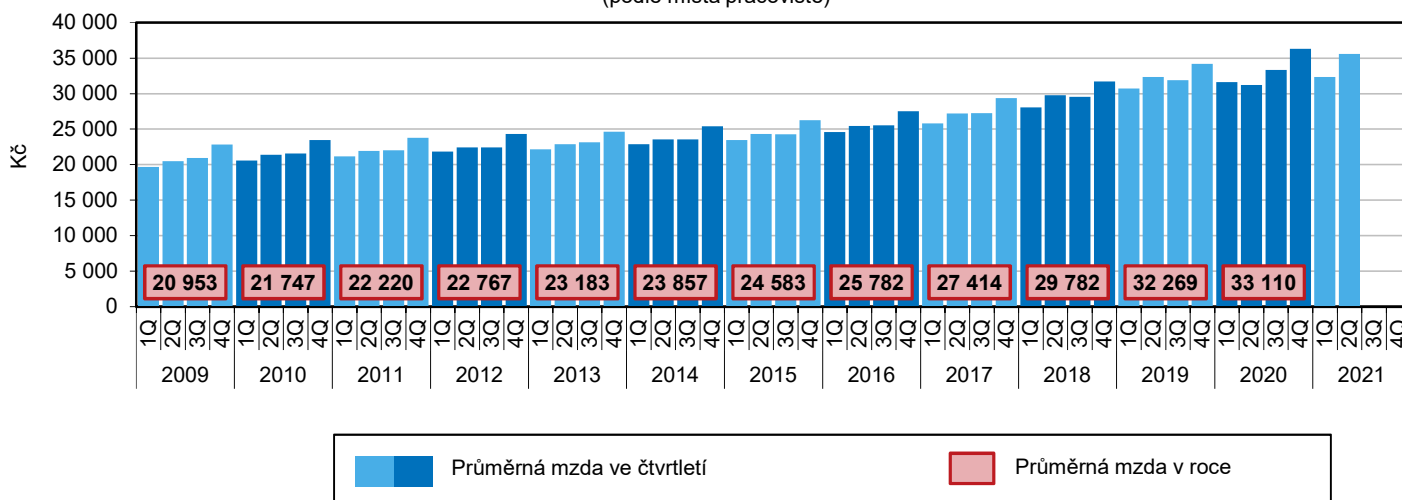
Ve sledovaném období v Libereckém kraji zemřelo 3 319 osob, tj. meziročně o 1 010 osob (+43,7 %) více a na 1 000 obyvatel připadlo 15,1 zemřelých. Do 28 dnů od narození zemřely 4 děti a novorozenecká úmrtnost dosáhla 1,9 ‰. Do jednoho roku skonalo 6 dětí, kojenecká úmrtnost tak činila 2,8 ‰. Z hlediska pohlaví mezi zemřelými převažovali z 54,4 % muži, z hlediska věku osoby ve věku 70–79 let (34,5 %).

Ve sledovaném období bylo v Libereckém kraji uzavřeno 617 sňatků (meziročně více o 16 událostí), z toho v 61,1 % událostí vstupovali do manželství oba dva snoubenci svobodní. Na druhé straně bylo rozvedeno 506 svazků (meziročně o 3 události více), z toho z 35,2 % na návrh ženy, ze 47,2 % se jednalo o společný návrh. Mezi rozvedenými manželstvími bohužel z 63,2 % převažovaly svazky s nezletilými dětmi – v 31,2 % s jedním dítětem, v 26,7 % se dvěma dětmi, v 5,3 % se třemi a více dětmi.

Vývoj průměrných mezd ve 2. čtvrtletí a v 1. až 2. čtvrtletí 2021 (předběžné výsledky)

Průměrná hrubá měsíční nominální mzda v Libereckém kraji ve 2. čtvrtletí 2021 se meziročně zvýšila o 4 368 Kč na 35 567 Kč. Nárůst mzdy vykázané v 1. až 2. čtvrtletí 2021 oproti stejnému období roku 2020 činil 2 539 Kč a mzda dosáhla 33 951 Kč.

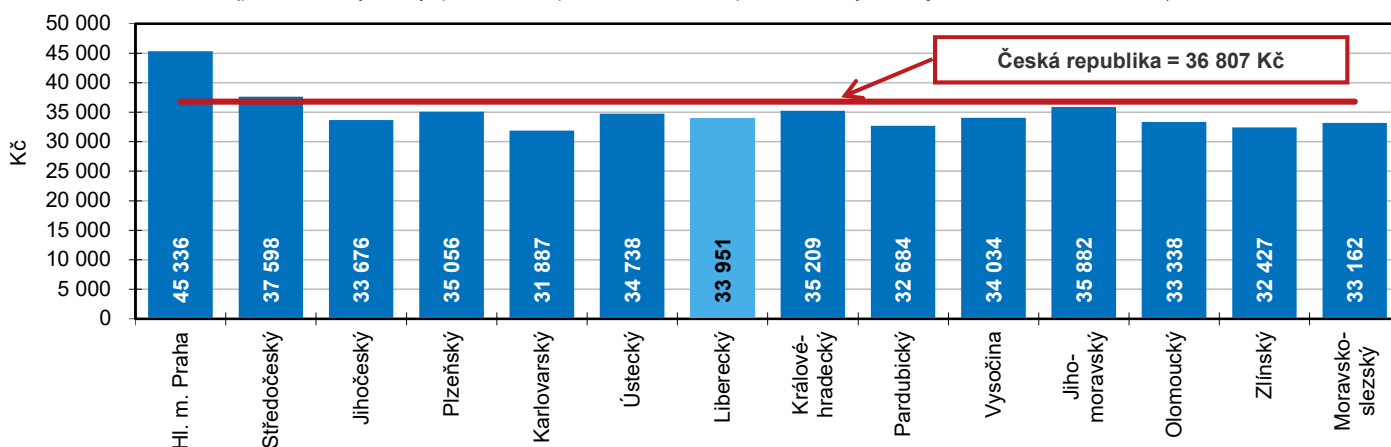
Vývoj průměrné měsíční mzdy v Libereckém kraji v jednotlivých čtvrtletích (podle místa pracoviště)



Pozn.: V roce 2020 a 2021 jsou předběžné údaje.

Průměrná hrubá měsíční mzda v přepočtu na plně zaměstnané podle krajů v 1. až 2. čtvrtletí 2021

(předběžné výsledky, podle místa pracoviště, včetně podnikatelských subjektů do 20 zaměstnanců)



Průměrná mzda za Českou republiku ve 2. čtvrtletí 2021 při 11,3% nárůstu dosáhla 38 275 Kč a krajskou hodnotu převýšila o 2 708 Kč. Spotřebitelské ceny se v České republice v tomto období zvýšily o 2,9 %, reálně tedy mzda v Libereckém kraji vzrostla o 10,8 %.

Reálný nárůst mzdy v našem kraji v 1. až 2. čtvrtletí 2021 s přihlédnutím k růstu spotřebitelských cen v České republice o 2,5 % představoval 5,5 %. Pod republikovým průměrem (36 807 Kč) se mzda v kraji pohybovala o 2 856 Kč.

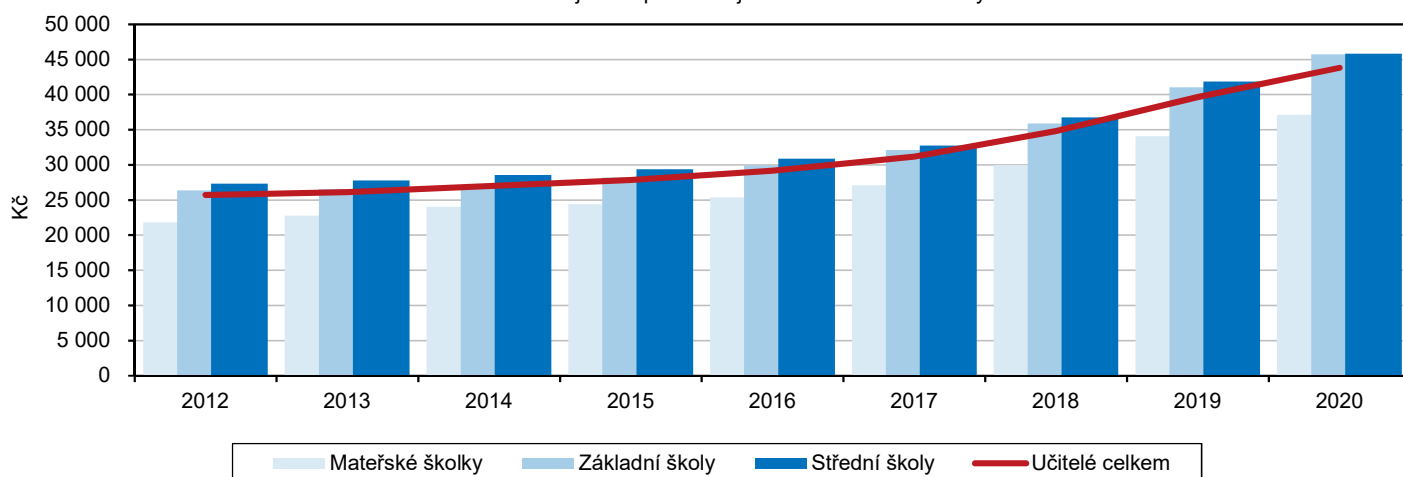
Mzdy učitelů v Libereckém kraji v roce 2020

Průměrná měsíční mzda učitelů v Libereckém kraji v roce 2020 meziročně vzrostla o 4 150 Kč na 43 810 Kč. Nejvyšší průměrný příjem ve výši 45 787 Kč pobírali učitelé na středních školách, na učitele základních škol připadlo 45 726 Kč a pedagogičtí pracovníci v mateřských školách v průměru na výplatních páskách zaznamenali 37 118 Kč.

Celková průměrná měsíční hrubá mzda učitelů v našem kraji byla mezi kraji 5. nejvyšší, nejvyšší hodnoty byly vykázány v Kraji Vysočina (44 461 Kč), hlavním městě Praze (44 233 Kč) a v Plzeňském kraji (44 045 Kč). Pod celorepublikovým průměrem se nacházela průměrná hrubá mzda učitelů ve 4 krajích, nejnižší částku ve výši 42 610 Kč pobírali učitelé v Královéhradeckém kraji. Mezi roky 2013 až 2020 nejvíce vzrostly mzdy učitelů v Kraji Vysočina (+75,0 %, +19 048 Kč). Nejnižší relativní nárůst byl zaznamenán v hlavním městě Praze (+64,2 %, +17 287 Kč). V Libereckém kraji se mzdy v tomto období zvýšily o 17 689 Kč (+67,7 %), tj. 5. nejvyšší mezikrajská hodnota. V meziročním srovnání si vyučující v našem kraji polepšili o 4 150 Kč (+10,5 %).

Průměrná hrubá měsíční mzda pedagogických pracovníků v Libereckém kraji

Zdroj: ČSÚ podle údajů ze Strukturální statistiky



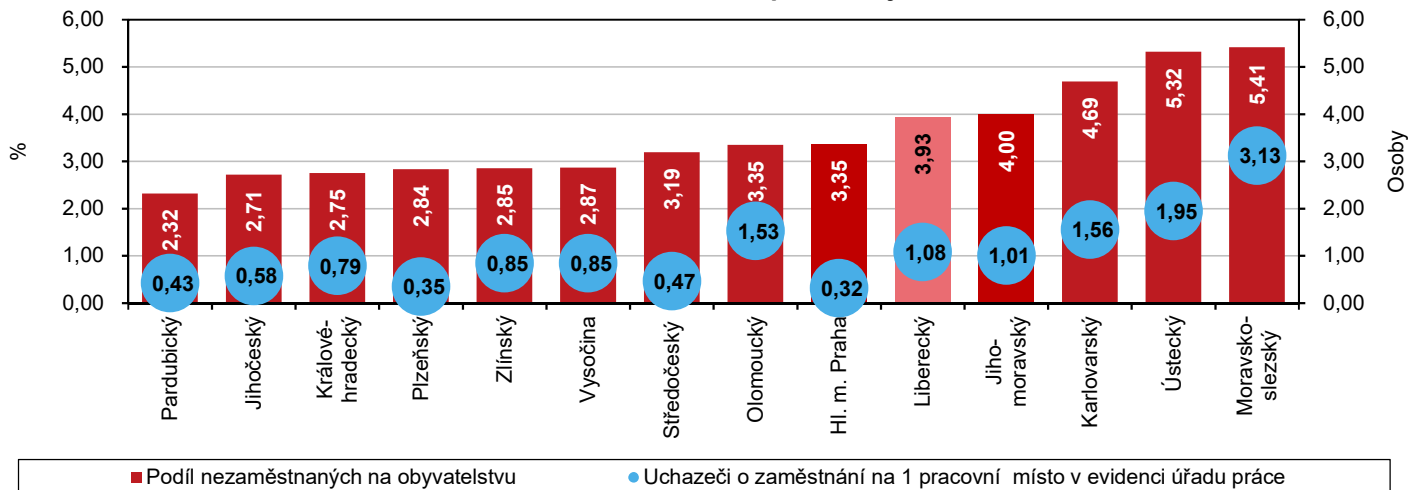
Průměrné hrubé měsíční mzdy učitelů v mateřských školách v Libereckém kraji se od roku 2013 do roku 2020 zvýšily o více než 14 tis. Kč na 37 118 Kč. Na základních školách Libereckého kraje byla v roce 2020 průměrná hrubá měsíční mzda učitelů 45 726 Kč (4. nejvyšší hodnota mezi kraji). V období 2013–2020 tato mzda vzrostla o 19 204 Kč (+72,4 %). Průměrná mzda učitelů na středních školách v Libereckém kraji byly po celé hodnocené období vyšší než mzda učitelů v mateřských a základních školách. Mezi roky 2013 až 2020 se zvýšila o 18 009 Kč (+64,8 %) na 45 787 Kč. Mzdy učitelů středních škol v Libereckém kraji byly 6. nejvyšší.

Nezaměstnanost v Libereckém kraji k 31. 8. 2021

Podíl nezaměstnaných v Libereckém kraji meziměsíčně poklesl o 0,03 procentních bodů a k 31. 8. 2021 činil 3,93 %. Nezaměstnanost mužů se snížila o 0,05 p. b. na 3,52 %, nezaměstnanost žen se snížila o 0,01 p. b. na 4,36 %.

Snížení nezaměstnanosti bylo vykázáno také ve třech okresech Libereckého kraje. K tomu nejvýraznějším došlo v okrese Liberec (-0,06 p. b. na 4,59 %), který mezi 77 okresy České republiky obsadil 63. pozici. V okrese Jablonec nad Nisou se nezaměstnanost snížila o 0,04 p. b. na 3,93 % (56. pozice v republikovém srovnání), v okrese Česká Lípa pokles představoval pouze 0,02 p. b. a podíl dosáhl 2,89 % (29. pozice). Pouze v okrese Semily se nezaměstnanost zvýšila o 0,05 p. b. na 3,84 % (54. pozice). Prvenství v republikovém žebříčku patří okresu Pelhřimov s 1,68% nezaměstnaností, uzavírá ho okres Karviná s 8,96% nezaměstnaností.

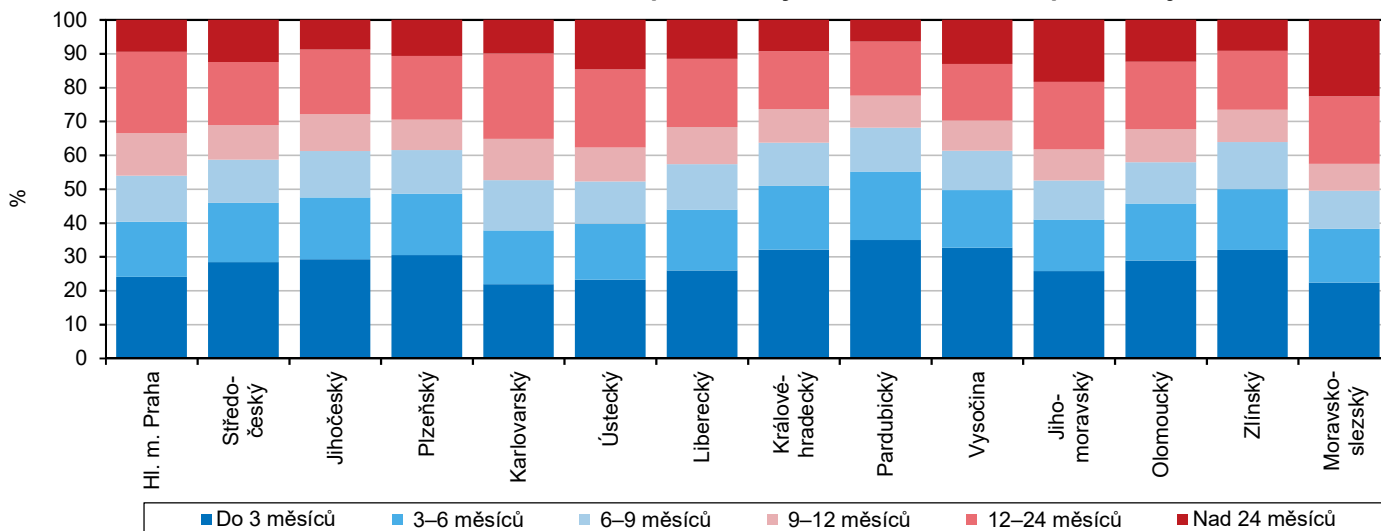
Nezaměstnanost podle krajů



Pramen: Ministerstvo práce a sociálních věcí

K 31. 8. 2021 úřady práce se sídlem v Libereckém kraji evidovaly 12 007 uchazečů o zaměstnání, tj. meziměsíčně o 51 osob (0,4 %) méně. Počet nezaměstnaných žen se zvýšil o 3 osoby (+0,05 %) na 6 536 osob a na celkovém počtu uchazečů se podílely 54,4 %. Počet mužů poklesl o 54 osob (-1,0 %) na 5 471 osob. Dosažitelní uchazeči ve věku 15–64 let tvořili 91,2 % uchazečů o zaměstnání, jejich počet se meziměsíčně snížil o 82 osob (0,7 %) na 10 946 osob. Osoby se zdravotním postižením se na celkovém počtu uchazečů podílely 14,6 %, absolventi a mladiství 4,5 %. Podmínku nároku na podporu v nezaměstnanosti splňovalo 3 559 uchazečů, tzn. 29,6 % všech evidovaných uchazečů. Průměrná výše podpory v našem kraji dosáhla 9 050 Kč, tj. 9. nejnižší podpora mezi kraji. Uvedená hodnota se o 178 Kč pohybovala pod republikovým průměrem (9 228 Kč). Průměrný věk uchazečů o zaměstnání v Libereckém kraji dosáhl 42,4 let. Do 3 měsíců bylo v evidenci 26,0 % uchazečů, nad 12 měsíců 31,7 % uchazečů.

Struktura uchazečů o zaměstnání podle délky nezaměstnanosti a podle krajů



Pramen: Ministerstvo práce a sociálních věcí

Na jedno volné pracovní místo v Libereckém kraji připadlo 1,08 uchazečů, tj. 5. nejvyšší hodnota mezi kraji České republiky. Nejhorší situace z tohoto pohledu byla v Moravskoslezském kraji, ve kterém na jedno místo připadlo 3,13 uchazečů. Nejlepší situace byla vykázána v hlavním městě Praze, na 1 místo připadlo 0,32 uchazečů. Mezi okresy Libereckého kraje byla nejpříznivější situace v okrese Liberec (0,87 uchazečů na 1 místo), nejhorší v okrese Jablonec nad Nisou (1,61 uchazečů).