

LIBERECKÝ KRAJ Z POHLEDU STATISTIKY



Moderně. Online. Raz dva.

Sběr dat u domácností březen až květen 2021

Online sčítání

**27. března
až 11. května 2021**

Sčítání online přes
návodný formulář je
jednoduché a šetří čas.
Kdo ho využije, nemusí
vyplňovat papírový
formulář.

Listinné sčítání

17. dubna až 11. května 2021

Distribuce formulářů

**17. dubna
až 26. dubna 2021**

Do domácností
těch, kdo se
nesečtou online,
budou doručeny
papírové formuláře
pro listinné sčítání
nebo si je budou
moci vyzvednout na
kontaktních místech.

Sběr formulářů

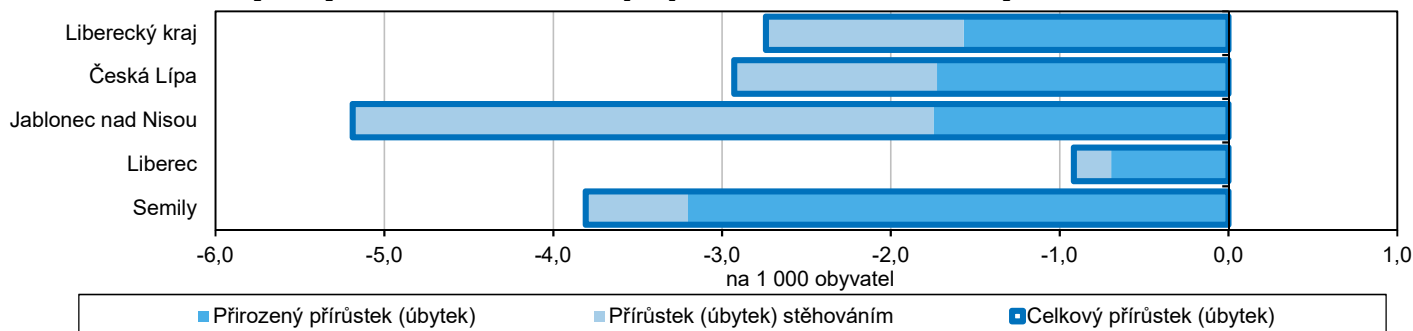
**27. dubna
až 11. května 2021**

Každý, kdo se
na přelomu března
a dubna nesečetl
online, musí v tomto
období vyplnit
a odevzdat papírový
formulář.

Obyvatelstvo

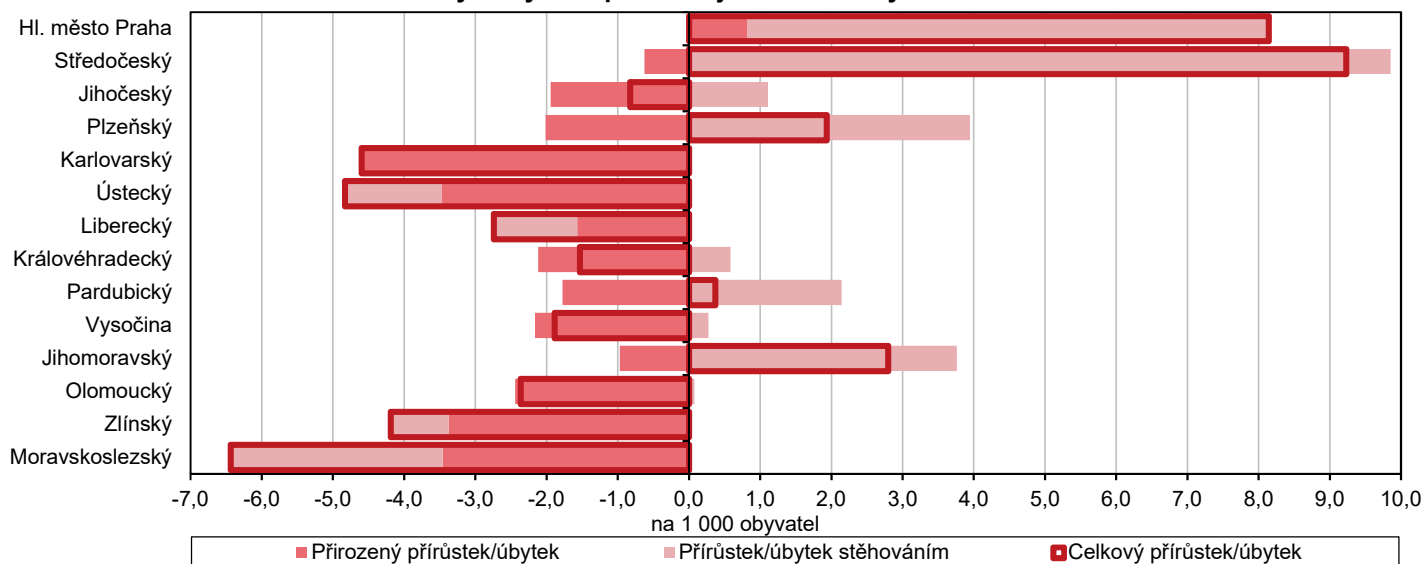
Podle předběžných výsledků žilo k poslednímu dni roku 2020 na území Libereckého kraje celkem 442 476 obyvatel, z toho 224 629 žen (50,8 %). Oproti 31. 12. 2019 počet obyvatel kraje poklesl o 1 214 osob. Na uvedeném výsledku se podílela jak přirozená měna, tak stěhování – počet zemřelých převýšil počet živě narozených o 695 osob, počet vystěhovaných přesáhl počet přistěhovaných o 519 osob.

Pohyb obyvatel v Libereckém kraji a jeho okresech na 1 000 obyvatel v roce 2020



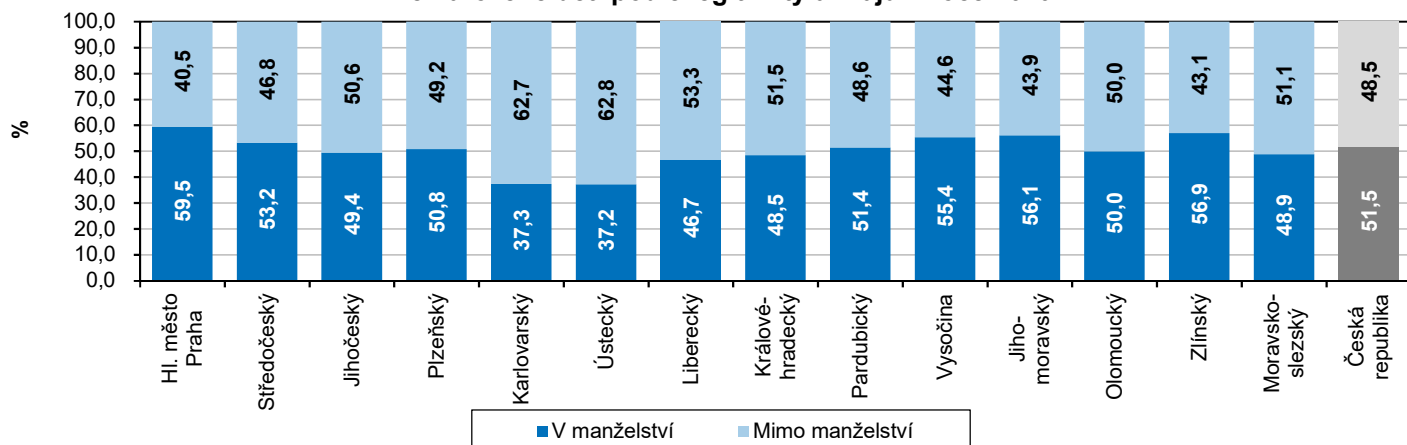
Meziroční snížení počtu obyvatel bylo vykázáno také ve všech okresech Libereckého kraje – v okrese Jablonec nad Nisou -469 osob na 90 198 obyvatel, v okrese Česká Lípa -302 osob na 102 998 obyvatel, okrese Semily -282 osob na 73 815 obyvatel a v okrese Liberec -161 osob na 175 465 obyvatel. Ve všech okresech kraje bylo vykázáno záporné přirozené a celkové migrační saldo s tím, že vnitřním stěhováním ztratily obyvatele všechny okresy, zahraničním pouze okres Jablonec nad Nisou a Semily.

Pohyb obyvatel podle krajů na 1 000 obyvatel v roce 2020



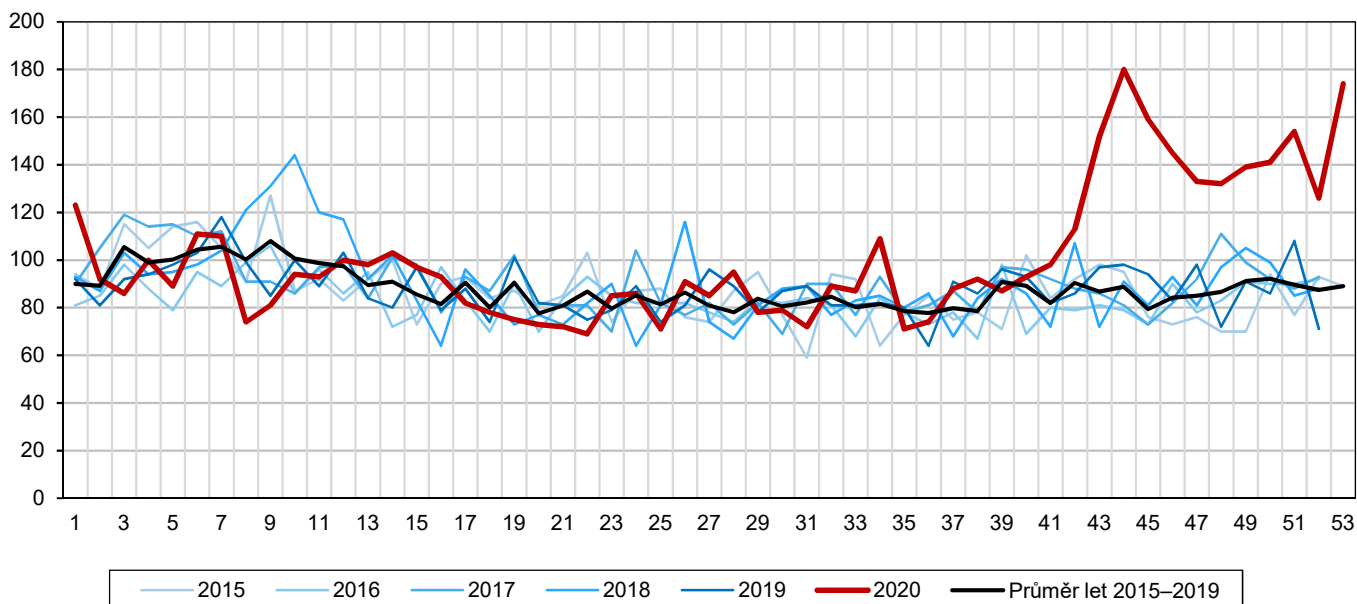
Během roku 2020 se v Libereckém kraji živě narodilo 4 557 dětí, meziročně o 102 dětí (2,2 %) méně. Na 1 000 obyvatel kraje tedy připadlo 10,3 dětí, tj. v porovnání s ostatními kraji České republiky 7. nejvyšší hodnota. Nejvíce dětí se na 1 000 obyvatel živě narodilo v hlavním městě Praze (11,1 ‰) a s 9,1 živě narozenými pomyslný žebříček uzavírá Karlovarský kraj. V rámci Libereckého kraje byla nejvyšší porodnost zjištěna v okrese Liberec (1 872 dětí, 10,7 živě narozených dětí na 1 000 obyvatel), nejnižší v okrese Semily (717 dětí, 9,7 dětí).

Živě narozené děti podle legitimacy a krajů v roce 2020



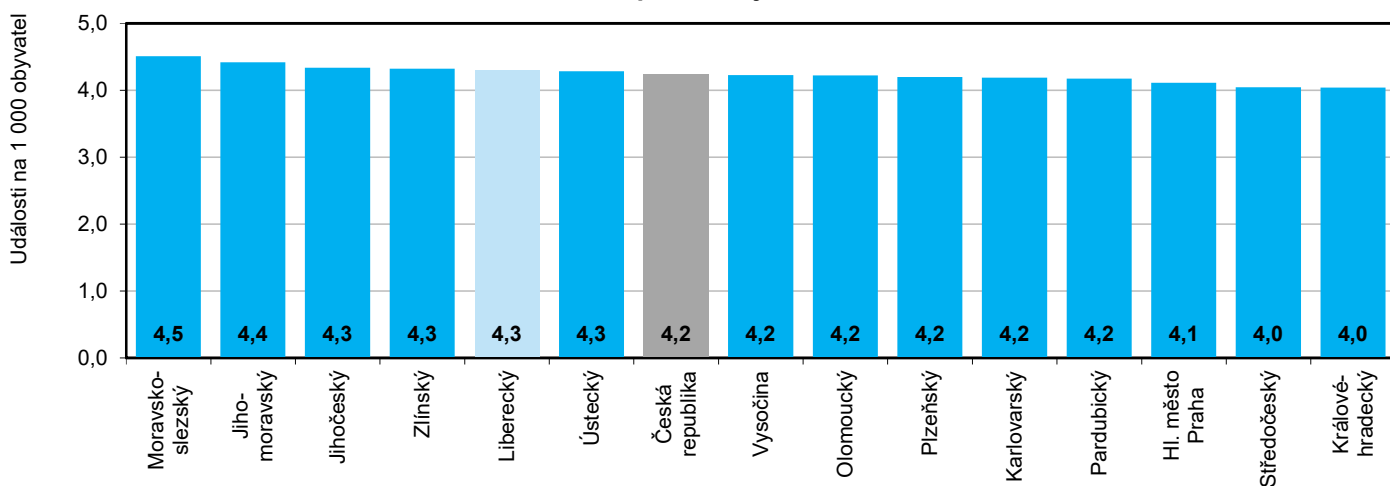
V roce 2020 v Libereckém kraji zemřelo 5 252 osob (2 697 mužů, 2 555 žen), tj. meziročně o 645 osob (14,0 %) více. Krajská hodnota 11,9 zemřelých na 1 000 obyvatel byla v rámci mezikrajského srovnání 4. nejnižší s tím, že se hrubá míra úmrtnosti pohybovala v rozmezí od 10,3 ‰ v hlavním městě Praze do 13,7 ‰ v Karlovarském kraji. Nejvyšší hodnota tohoto ukazatele z pohledu okresů kraje byla v loňském roce vykázána v okrese Semily (12,9 úmrtí na 1 000 obyvatel), nejnižší v okrese Liberec (11,4 ‰). Ve struktuře zemřelých v Libereckém kraji z 30,6 % převažovaly osoby ve věku 70–79 let a 29,9 % zemřelých bylo mezi 80–89 lety. Mezi zemřelými však bylo také 10 dětí do 1 roku (z toho 6 dětí do 28 dnů od narození) a 6 dětí ve věku 1–14 let. Kojenecká úmrtnost v našem kraji dosáhla 2,2 ‰, novorozenecká 1,3 ‰.

Týdení počty zemřelých v Libereckém kraji v letech 2015–2020



V uplynulém roce bylo v Libereckém kraji uzavřeno 1 906 sňatků, tj. ve srovnání s rokem 2019 o 382 událostí (16,7 %) méně. V 1 163 případech (61,0 %) byli oba snoubenci svobodní, u obou se převážně jednalo o první sňatek (70,9 % událostí u ženicha, resp. 73,3 % událostí u nevěsty). V přepočtu na 1 000 obyvatel bylo nejvíce párů vstupujících do manželství zaznamenáno v Moravskoslezském kraji (4,5 ‰), nejnižší sňatečnost vykazaly kraje Královéhradecký a Středočeský (4,0 ‰). Liberecký kraj společně s kraji Ústeckým, Zlínským a Jihočeským (shodně 4,3 sňatků na 1 000 obyvatel) obsadil 3. nejvyšší příčku. Z okresů Libereckého kraje evidovaly relativně nejvyšší sňatečnost okresy Česká Lípa a Jablonec nad Nisou (4,4 ‰), nejnižší okresy Liberec a Semily (4,2 ‰).

Sňatečnost podle krajů v roce 2020

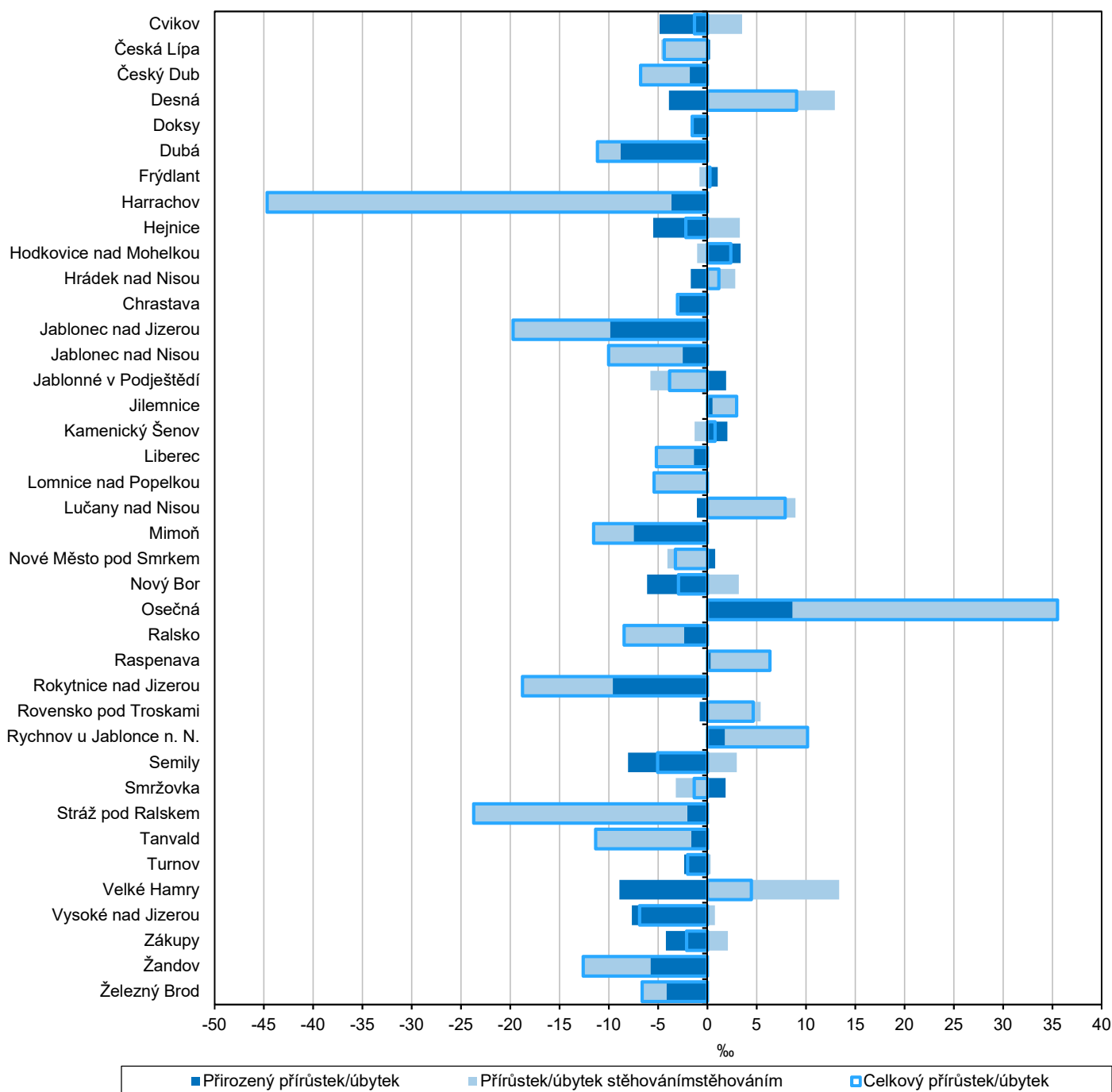


Počet rozvedených manželství v roce 2020 v Libereckém kraji meziročně poklesl o 189 událostí (16,0 %) na 991 událostí. Ve 41,7 % případů podali manželé návrh společně, 34,4 % případů iniciovaly ženy. Téměř 60 % rozvodů se týkala manželství s nezletilými dětmi. Hrubá míra rozvodovosti se napříč Českou republikou pohybovala v rozmezí od 1,7 ‰ v Kraji Vysočina do 2,3 ‰ ve Středočeském a Karlovarském kraji. Za těmito kraji se s hodnotou 2,2 ‰ umístil Liberecký kraj.

Obyvatelstvo ve městech

Podle předběžných výsledků žilo ve 39 městech Libereckého kraje k poslednímu dni loňského roku 340 475 obyvatel, tj. o 1 695 osob (0,5 %) méně než na konci roku 2019. Podíl na celkovém počtu obyvatel kraje dosáhl 76,9 %. Meziročně poklesl o 0,2 procentní body (p. b.), ve srovnání s rokem 1993 došlo k poklesu o 2,2 p. b. Snížení počtu městského obyvatelstva bylo způsobeno jak přirozenou měnou, tak stěhováním. Počet zemřelých převýšil počet živě narozených o 667 osob, počet vystěhovalých převyšoval počet přistěhovalých o 1 028 osob.

Pohyb obyvatel ve městech Libereckého kraje na 1 000 obyvatel v roce 2020



Celkový přírůstek obyvatel byl vykázán pouze ve 12 městech – absolutně a v přepočtu na 1 000 obyvatel nejvyšší přírůstek byl dosažen v Osečné (+41 osob, +35,5 osob). V ostatních 27 městech došlo k meziročnímu úbytku počtu obyvatel. Nejvyšší absolutní ztrátu zaznamenalo krajské město Liberec (-541 obyvatel), o relativně nejvíce obyvatel přišel Harrachov (-44,7 osob na 1 000 obyvatel).

Nejmenším městem Libereckého kraje bylo ke konci roku 2020 s 1 176 obyvateli město Osečná. Na opačném konci krajského žebříčku se 104 261 obyvateli se nachází město Liberec, které je zároveň 5. největším městem v České republice. Mezi 50 největších měst v České republice patří také Jablonec nad Nisou (23. místo a 45 317 obyvatel) a Česká Lípa (27. místo a 37 361 obyvatel), mezi 100 největších měst se zařadilo ještě město Turnov (91. místo a 14 420 obyvatel).