

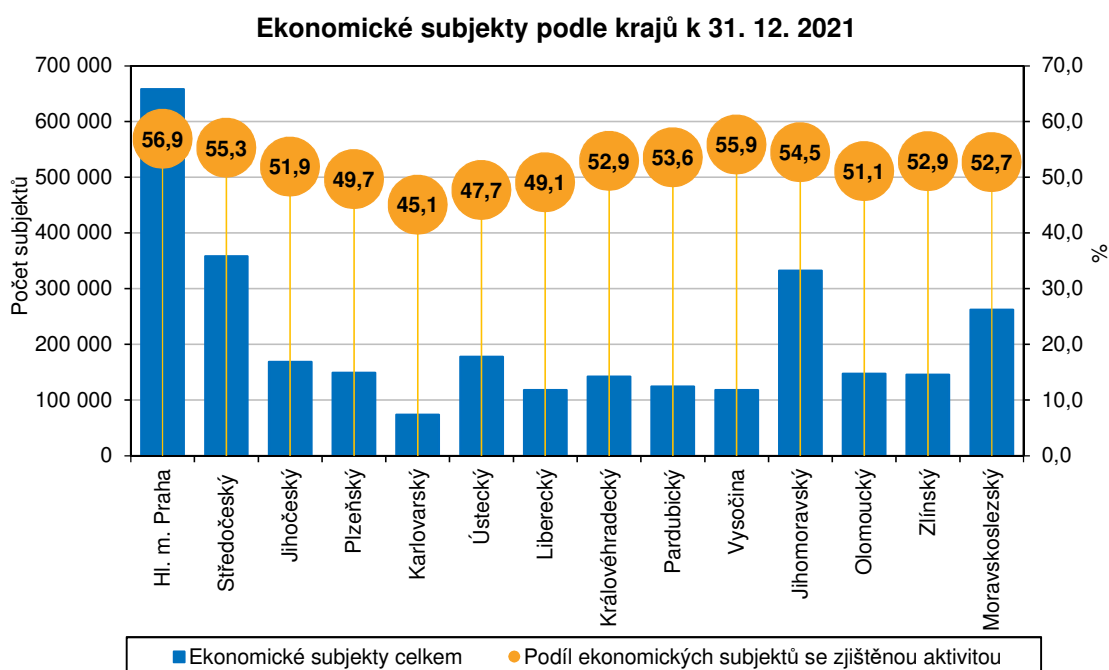
KOMENTÁŘ

27. 01. 2022

Ekonomické subjekty v Libereckém kraji k 31. 12. 2021

V Registru ekonomických subjektů bylo ke konci roku 2021 zapsáno 118,3 tis. subjektů se sídlem v Libereckém kraji, přičemž 49,1 % z nich vykázalo ekonomickou aktivitu.

K 31. 12. 2021 podle Registru ekonomických subjektů (RES) v Libereckém kraji sídlilo 118 256 ekonomických subjektů, tj. meziročně o 180 subjektů (0,2 %) více. Podle informací ze statistických zjišťování nebo z administrativních zdrojů byla aktivita zjištěna u 49,1 % uvedených ekonomických subjektů (meziročně více o 0,7 p. b.). Na celkovém počtu registrovaných ekonomických subjektů se sídlem v České republice (téměř 3 mil.) se Liberecký kraj podílel 4,0 %.



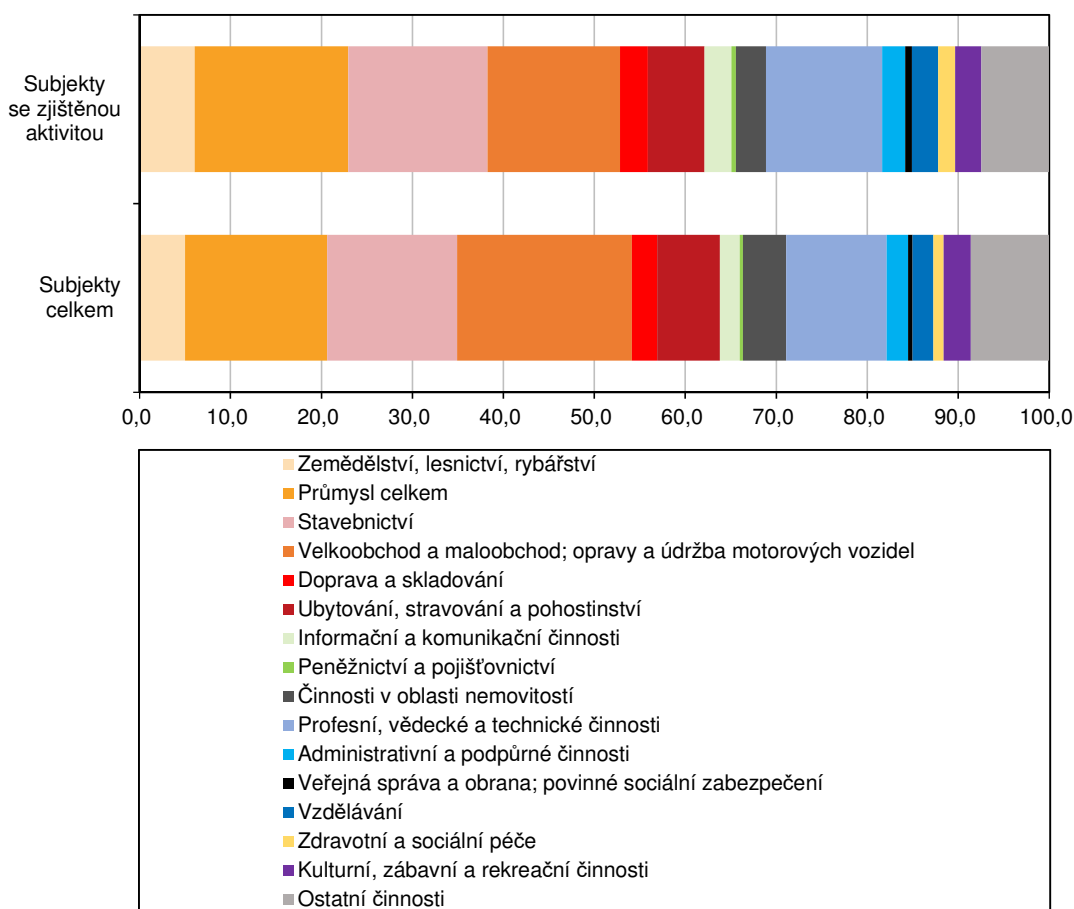
Z pohledu právní formy ovlivnily zmíněný nárůst ekonomických subjektů v našem kraji především právnické osoby. Jejich počet se zvýšil o 446 subjektů (1,9 %) na 24 363 jednotek (tj. 20,6 % všech subjektů v Libereckém kraji). Na dosaženém výsledku se podílely společnosti s ručením omezeným (+343 subjektů, +2,7 %), dále pak také spolky (+67 subjektů, +1,6 %). Přírůstky jsou však nižší než v předchozím roce. Snížil se však počet akciových společností (-5 subjektů, -1,1 %), veřejných obchodních společností (-12 subjektů, -2,9 %) a ubyla také 4 družstva (-1,1 %). O 2 subjekty meziročně poklesl počet komanditních společností, přibyla 1 evropská společnost. Počet fyzických osob se snížil o 266 subjektů (-0,3 %) na 93 893 jednotek (79,4 % všech subjektů v kraji), což je dáno zejména úbytkem živnostníků (-200 subjektů, -0,2 %). Naopak mírně přibýlo zemědělských podnikatelů (+14 subjektů, +0,7 %). U zahraničních fyzických osob došlo k výraznějšímu poklesu o 5,0 %. U tzv. svobodných povolání, tedy fyzických osob nepodnikajících podle živnostenského zákona, bylo také zaznamenáno snížení, a to o 27 subjektů (-1,0 %).

KOMENTÁŘ

K 31. 12. 2021 mělo v Libereckém kraji sídlo např. 88 200 živnostníků (z toho 46,2 % aktivních), 13 033 společností s ručením omezeným (73,6 % aktivních), 461 akciových společností (83,3 % aktivních), 403 veřejných obchodních společností (20,8 % aktivních). Registr ekonomických subjektů dále evidoval 7 státních podniků (z toho 2 aktivní) a 4 340 spolků (22,4 % aktivních). Z 21 evropských společností se sídlem v kraji byla aktivita zjištěna u 18 z nich.

Ve struktuře ekonomických subjektů se zjištěným počtem zaměstnanců převažovaly subjekty bez zaměstnanců. Ke konci roku 2021 bylo v této kategorii registrováno 38 751 subjektů a v porovnání s rokem 2020 došlo k nárůstu o 963 subjektů (+2,5 %). K navýšení o 18 subjektů na 426 podniků došlo také v kategorii středních podniků s 50–249 zaměstnanci, o 1 subjekt na 73 subjektů se rozšířila kategorie velkých podniků s 250 a více zaměstnanci. V ostatních velikostních kategoriích podniků se počet subjektů meziročně snížil. Počet mikropodniků s 1 až 9 zaměstnanci poklesl o 105 subjektů (-1,4 %) na 7 324 subjektů, u malých podniků s 10 až 49 zaměstnanci došlo ke snížení o jediný subjekt na 1 469 podniků. Velké zastoupení ve struktuře ekonomických subjektů mají subjekty s neuvedeným počtem zaměstnanců. K 31. 12. 2021 bylo evidováno 70 213 těchto subjektů (59,4 % celkového počtu subjektů v kraji), z toho 60 188 subjektů nevykázalo ekonomickou aktivitu.

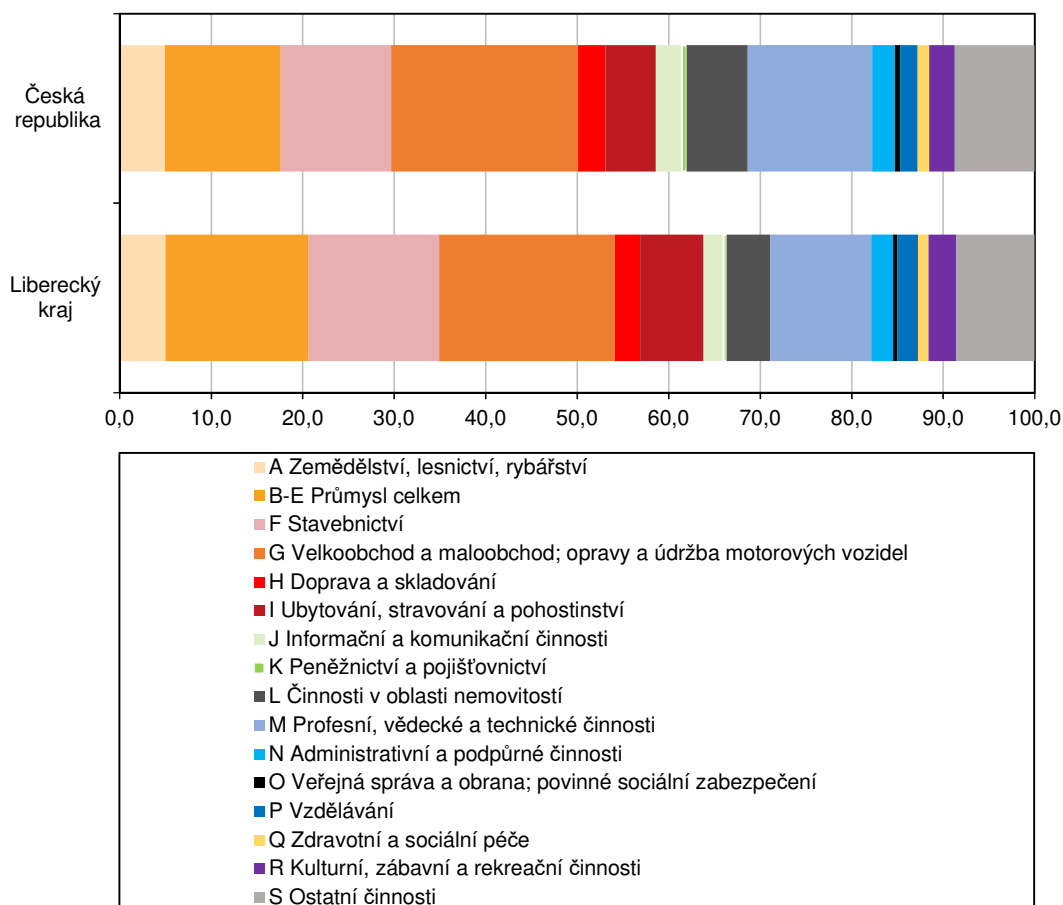
Ekonomické subjekty podle převažující ekonomické činnosti v Libereckém kraji k 31. 12. 2021



KOMENTÁŘ

Struktura ekonomických subjektů podle převažující činnosti se dlouhodobě nemění. Téměř 19 % ekonomických subjektů se sídlem v Libereckém kraji patřilo na konci roku 2021 do odvětví velkoobchod a maloobchod; opravy a údržba motorových vozidel (22 141 jednotek). Meziročně se jejich počet snížil o 702 subjektů (-3,1 %). Druhou nejvíce zastoupenou skupinou byly průmyslové podniky (18 005 jednotek, 15,2% podíl na celkovém počtu subjektů), mezi nimi převažovaly subjekty zabývající se zpracovatelským průmyslem (93,7 % podniků z odvětví průmyslu). Ve stavebnictví se realizovalo 13,9 % subjektů, 10,7 % subjektů příslušelo do odvětví profesní, vědecké a technické činnosti. Tyto činnosti také zaznamenaly druhý výraznější pokles o 179 subjektů (-1,4 %), za zmínku stojí ještě pokles o 108 subjektů a 1,3 % v oblasti ubytování, stravování a pohostinství. Nejvyšší meziroční absolutní přírůstek byl evidován opět v odvětví ostatní činnosti (+174 subjektů), na druhém místě jsou informační a komunikační činnosti (+155 subjektů a nejvyšší relativní přírůstek ve výši 6,6 %).

Ekonomické subjekty podle převažující ekonomické činnosti v České republice a v Libereckém kraji k 31. 12. 2021



V rámci Libereckého kraje je dlouhodobě nejvíce ekonomických subjektů soustředěno v okrese Liberec, na konci roku 2021 to bylo 49 969 subjektů (tj. 42,3 % celkového počtu subjektů v kraji). Nejméně subjektů naopak sídlilo v okrese Semily (19 760 subjektů, tj. 16,7 %). Struktura ekonomických subjektů podle právní formy odpovídá krajské situaci, tj. ve všech okresech kraje

KOMENTÁŘ

výrazně převažují fyzické osoby nad osobami právníckými. Nižší než 80% zastoupení fyzických osob však vykazuje pouze okres Liberec (75,2 %). Krajskému složení odpovídá také struktura ekonomických subjektů jednotlivých okresů podle odvětví činnosti. Nejvyšší zastoupení mělo i v jednotlivých okresech odvětví velkoobchodu a maloobchodu; oprav a údržby motorových vozidel. V okresech Česká Lípa, Jablonec nad Nisou a Semily patřila druhá příčka průmyslu, třetí stavebnictví, v okrese Liberec bylo pořadí odvětví obrácené. Tři zmíněné okresy mají také výrazně vyšší relativní podíl subjektů v oblasti ubytování, stravování a pohostinství.

Napříč Českou republikou sídlilo k 31. 12. 2021 nejvíce ekonomických subjektů v hlavním městě Praze (658 390 subjektů, tj. 22,1 % z celorepublikového počtu), následoval kraj Středočeský (358 087 subjektů, 12,0 %) a Jihomoravský (332 277 subjektů, 11,2 %). Na opačném konci žebříčku se umístil Karlovarský kraj (74 009 subjektů, 2,5 %). Liberecký kraj v tomto porovnání obsadil 3. nejnižší pozici.

Nejvyšší zastoupení ve všech krajích mělo odvětví služeb. V hlavním městě Praze představovalo 78,4 %, nejnižší podíl byl vykázán v Kraji Vysočina (58,6 %). V Libereckém kraji byl v tomto odvětví zaznamenán 5. nejnižší mezikrajský podíl (63,4 %). V odvětví zemědělství, lesnictví a rybolovu byl nejvyšší podíl zjištěn v Kraji Vysočina (8,8 %), nejnižší v hlavním městě Praze (1,8 %). Liberecký kraj se s podílem 4,9 % zařadil mezi kraje na 6. nejnižší pozici. V odvětví průmyslu dominoval Zlínský kraj (16,1% podíl z celkového počtu subjektů v kraji), následován kraji Pardubickým (15,3 %) a Libereckým (15,2 %). Nejnižší podíl ve výši 8,2 % vykázalo hlavní město Praha. Ve stavebnictví dosáhl Liberecký kraj mezi regiony na 3. nejvyšší podíl (13,9 %) Ústeckém kraji (14,1 %) a Kraji Vysočina (14,0 %). Na opačném konci žebříčku se umístilo hlavní město Praha (7,8 %).

Kontakt:

Aleš Krejza

Krajská správa ČSÚ v Liberci

Oddělení informačních služeb

tel.: 485 238 811

email: infoservislbc@czso.cz

web: www.liberec.czso.cz

KOMENTÁŘ

Přílohy:

Ekonomické subjekty se sídlem v Libereckém kraji

(stav k 31. 12)

	2018	2019	2020	2021	Rozdíl 2021–2020	Index 2021/2020
Registrované subjekty celkem	118 509	117 304	118 076	118 256	180	100,2
v tom podle právní formy:						
fyzické osoby	95 746	93 965	94 159	93 893	-266	99,7
v tom:						
živnostníci	88 334	88 232	88 400	88 200	-200	99,8
zemědělníci podnikatelé	2 020	2 036	2 075	2 089	14	100,7
fyzické osoby nepodnikající podle živnostenského zákona	4 349	2 663	2 625	2 598	-27	99,0
zahraniční fyzické osoby	1 043	1 034	1 059	1 006	-53	95,0
právnícké osoby	22 763	23 339	23 917	24 363	446	101,9
z toho:						
obchodní společnosti	12 869	13 229	13 621	13 946	325	102,4
v tom:						
společnost s ručením omezeným	11 895	12 278	12 690	13 033	343	102,7
akciová společnost	481	475	466	461	-5	98,9
veřejná obchodní společnost	440	424	415	403	-12	97,1
komanditní společnost	31	31	30	28	-2	93,3
evropská společnost	22	21	20	21	1	105,0
evropské hospodářské zájmové sdružení	-	-	-	-	x	x
družstva	376	378	367	363	-4	98,9
spolky	4 040	4 154	4 273	4 340	67	101,6
v tom podle počtu zaměstnanců:						
neuvedeno	72 705	70 726	70 909	70 213	-696	99,0
bez zaměstnanců	36 319	36 956	37 788	38 751	963	102,5
1–9 (mikropodniky)	7 512	7 623	7 429	7 324	-105	98,6
10–49 (malé podniky)	1 479	1 489	1 470	1 469	-1	99,9
50–249 (střední podniky)	420	436	408	426	18	104,4
250 a více (velké podniky)	74	74	72	73	1	101,4
z toho podle převažující činnosti (CZ-NACE):						
A zemědělství, lesnictví, rybářství	5 460	5 506	5 658	5 796	138	102,4
B-E průmysl celkem	17 717	17 730	17 884	18 005	121	100,7
B těžba a dobývání	72	71	69	72	3	104,3
C zpracovatelský průmysl	16 589	16 603	16 756	16 869	113	100,7
D výroba a rozvod elektřiny, plynu, tepla a klimatizovaného vzduchu	600	598	596	599	3	100,5
E zásobování vodou; činn. souvis. s odp. vodami, odpady a sanacemi	456	458	463	465	2	100,4
F stavebnictví	16 260	16 329	16 402	16 476	74	100,5
G velkoobchod a maloobchod; opravy a údržba motorových vozidel	24 541	23 417	22 843	22 141	-702	96,9
H doprava a skladování	2 880	2 994	3 073	3 199	126	104,1
I ubytování, stravování a pohostinství	8 124	8 130	8 070	7 962	-108	98,7
J informační a komunikační činnosti	2 175	2 242	2 350	2 505	155	106,6
K peněžnictví a pojišťovnictví	1 900	442	426	421	-5	98,8
L činnosti v oblasti nemovitostí	4 952	5 134	5 346	5 491	145	102,7
M profesní, vědecké a technické činnosti	13 244	13 026	12 890	12 711	-179	98,6
N administrativní a podpůrné činnosti	2 390	2 578	2 632	2 742	110	104,2
O veřejná správa a obrana; povinné sociální zabezpečení	580	580	581	578	-3	99,5
P vzdělávání	2 466	2 559	2 577	2 604	27	101,0
Q zdravotní a sociální péče	1 281	1 312	1 313	1 310	-3	99,8
R kulturní, zábavní a rekreační činnosti	3 151	3 279	3 396	3 465	69	102,0
S ostatní činnosti	9 266	9 479	9 727	9 901	174	101,8

KOMENTÁŘ

Ekonomické subjekty se zjištěnou aktivitou¹⁾ se sídlem v Libereckém kraji

stav k 31. 12.

	2018	2019	2020	2021	Rozdíl 2021–2020	Index 2021/2020
Registrované subjekty celkem	55 717	56 339	57 144	58 054	910	101,6
v tom podle právní formy:						
fyzické osoby	43 670	43 828	44 388	44 934	546	101,2
v tom:						
živnostníci	39 338	39 613	40 161	40 751	590	101,5
zemědělství podnikatelé	1 511	1 504	1 526	1 519	-7	99,5
fyzické osoby nepodnikající podle živnostenského zákona	2 234	2 133	2 106	2 079	-27	98,7
zahraniční fyzické osoby	587	578	595	585	-10	98,3
právnícké osoby	12 047	12 511	12 756	13 120	364	102,9
z toho:						
obchodní společnosti	8 998	9 451	9 702	10 089	387	104,0
v tom:						
společnost s ručením omezeným	8 479	8 930	9 188	9 588	400	104,4
akciová společnost	392	394	390	384	-6	98,5
veřejná obchodní společnost	90	91	89	84	-5	94,4
komanditní společnost	17	16	17	15	-2	88,2
evropská společnost	20	20	18	18	0	100,0
evropské hospodářské zájmové sdružení	-	-	-	-	x	x
družstva	268	267	258	255	-3	98,8
spolky	978	1 005	1 013	974	-39	96,2
v tom podle počtu zaměstnanců:						
neuvedeno	9 927	9 775	9 991	10 025	34	100,3
bez zaměstnanců	36 305	36 942	37 774	38 737	963	102,5
1–9 (mikropodniky)	7 512	7 623	7 429	7 324	-105	98,6
10–49 (malé podniky)	1 479	1 489	1 470	1 469	-1	99,9
50–249 (střední podniky)	420	436	408	426	18	104,4
250 a více (velké podniky)	74	74	72	73	1	101,4
z toho podle převažující činnosti (CZ-NACE):						
A zemědělství, lesnictví, rybářství	3 287	3 280	3 369	3 468	99	102,9
B-E průmysl celkem	9 263	9 346	9 520	9 662	142	101,5
B těžba a dobývání	41	40	38	41	3	107,9
C zpracovatelský průmysl	8 459	8 541	8 704	8 846	142	101,6
D výroba a rozvod elektřiny, plynu, tepla a klimatizovaného vzduchu	497	491	496	495	-1	99,8
E zásobování vodou; činn. souvis. s odp. vodami, odpady a sanacemi	266	274	282	280	-2	99,3
F stavebnictví	8 194	8 420	8 599	8 737	138	101,6
G velkoobchod a maloobchod; opravy a údržba motorových vozidel	9 036	8 487	8 248	8 326	78	100,9
H doprava a skladování	1 532	1 609	1 670	1 757	87	105,2
I ubytování, stravování a pohostinství	3 628	3 633	3 616	3 545	-71	98,0
J informační a komunikační činnosti	1 402	1 483	1 561	1 691	130	108,3
K peněžnictví a pojišťovnictví	354	289	282	282	0	100,0
L činnosti v oblasti nemovitostí	1 595	1 612	1 772	1 899	127	107,2
M profesní, vědecké a technické činnosti	7 436	7 370	7 285	7 301	16	100,2
N administrativní a podpůrné činnosti	1 225	1 377	1 392	1 440	48	103,4
O veřejná správa a obrana; povinné sociální zabezpečení	429	428	419	427	8	101,9
P vzdělávání	1 569	1 655	1 651	1 634	-17	99,0
Q zdravotní a sociální péče	1 063	1 077	1 063	1 071	8	100,8
R kulturní, zábavní a rekreační činnosti	1 471	1 565	1 637	1 654	17	101,0
S ostatní činnosti	3 893	4 066	4 180	4 245	65	101,6

¹⁾ Subjektem se zjištěnou aktivitou je ten, který vykazuje ekonomickou aktivitu podle informací ze statistických zjišťování nebo z administrativních zdrojů.

KOMENTÁŘ

Ekonomické subjekty se sídlem v okresech Libereckého kraje k 31. 12. 2021

	Liberecký kraj	v tom okres			
		Česká Lípa	Jablonec nad Nisou	Liberec	Semily
Registrované subjekty celkem	118 256	23 293	25 234	49 969	19 760
v tom podle právní formy:					
fyzické osoby	93 893	19 340	20 449	37 598	16 506
z toho:					
živnostníci	88 200	18 315	19 385	35 299	15 201
zemědělství podnikatelé	2 089	368	275	682	764
fyzické osoby nepodnikající podle živnostenského zákona	2 598	523	531	1 098	446
zahraniční fyzické osoby	1 006	134	258	519	95
právnícké osoby	24 363	3 953	4 785	12 371	3 254
z toho:					
obchodní společnosti	13 946	1 956	2 731	7 655	1 604
v tom:					
společnost s ručením omezeným	13 033	1 804	2 563	7 173	1 493
akciová společnost	461	73	88	239	61
veřejná obchodní společnost	403	73	77	209	44
komanditní společnost	28	4	1	21	2
evropská společnost	21	2	2	13	4
evropské hospodářské zájmové sdružení	-	-	-	-	-
družstva	363	36	92	195	40
spolky	4 340	902	791	2 012	635
v tom podle počtu zaměstnanců:					
neuvedeno	70 213	14 271	14 661	30 592	10 689
bez zaměstnanců	38 751	7 367	8 728	15 171	7 485
1–9 (mikropodniky)	7 324	1 328	1 458	3 309	1 229
10–49 (malé podniky)	1 469	229	302	665	273
50–249 (střední podniky)	426	84	72	196	74
250 a více (velké podniky)	73	14	13	36	10
z toho podle převažující činnosti (CZ-NACE):					
A zemědělství, lesnictví, rybářství	5 796	1 296	837	2 054	1 609
B-E průmysl celkem	18 005	3 958	4 358	6 755	2 934
B těžba a dobývání	72	16	8	38	10
C zpracovatelský průmysl	16 869	3 696	4 159	6 260	2 754
D výr. a rozvod elektřiny, plynu, tepla a klimatizovaného vzduchu	599	141	117	234	107
E zásob. vodou; činn. souvis. s odp. vodami, odpady a sanacemi	465	105	74	223	63
F stavebnictví	16 476	2 947	3 529	7 349	2 651
G velkoobchod a maloobchod; opravy a údržba motorových vozidel	22 141	4 398	4 456	9 753	3 534
H doprava a skladování	3 199	637	597	1 499	466
I ubytování, stravování a pohostinství	7 962	1 604	1 916	2 682	1 760
J informační a komunikační činnosti	2 505	416	525	1 244	320
K peněžnictví a pojišťovnictví	421	89	94	171	67
L činnosti v oblasti nemovitostí	5 491	881	1 189	2 775	646
M profesní, vědecké a technické činnosti	12 711	2 218	2 690	5 914	1 889
N administrativní a podpůrné činnosti	2 742	527	610	1 238	367
O veřejná správa a obrana; povinné sociální zabezpečení	578	98	113	182	185
P vzdělávání	2 604	483	537	1 178	406
Q zdravotní a sociální péče	1 310	273	282	531	224
R kulturní, zábavní a rekreační činnosti	3 465	621	801	1 445	598
S ostatní činnosti	9 901	2 056	2 087	4 141	1 617

KOMENTÁŘ
Ekonomické subjekty podle krajů k 31. 12. 2021

	Ekonomické subjekty celkem		z toho podle právní formy				v tom podle počtu zaměstnanců	
	abs.	%	živnostníci	zemědělní podnikatelé	obchodní společnosti	spolky	neuvedeno	bez zaměstnanců
Česká republika	2 976 264	100,0	1 988 895	48 742	543 037	101 265	1 717 830	977 864
v tom kraje:								
Hl. m. Praha	658 390	22,1	328 085	1 153	238 300	18 741	399 875	184 973
Středočeský	358 087	12,0	268 465	6 506	41 145	11 779	192 972	137 499
Jihočeský	168 648	5,7	119 924	5 351	18 784	6 796	95 759	58 323
Plzeňský	149 138	5,0	104 638	3 324	17 976	5 439	88 447	47 981
Karlovarský	74 009	2,5	52 095	809	10 024	2 803	47 417	20 592
Ústecký	177 675	6,0	129 749	2 677	21 248	7 118	107 207	55 194
Liberecký	118 256	4,0	88 200	2 089	13 946	4 340	70 213	38 751
Královéhradecký	142 345	4,8	104 365	3 411	15 716	5 101	79 296	50 869
Pardubický	124 491	4,2	90 498	2 738	14 474	4 746	68 226	44 887
Vysočina	117 927	4,0	85 456	4 713	11 291	4 220	62 969	44 559
Jihomoravský	332 277	11,2	216 746	5 903	64 555	12 104	189 068	109 126
Olomoucký	147 212	4,9	107 159	2 762	18 244	5 274	85 116	48 147
Zlínský	145 404	4,9	106 633	3 302	18 123	4 744	80 742	50 832
Moravskoslezský	262 405	8,8	186 882	4 004	39 211	8 060	150 523	86 131

dokončení

	v tom podle počtu zaměstnanců				z toho podle převažující CZ-NACE			
	1-9	10-49	50-249	250 a více	zemědělní, lesnictví, rybnářství (A)	průmysl celkem (B-E)	stavebnictví (F)	služby (G-I)
Česká republika	222 697	43 784	11 689	2 400	141 397	363 286	345 959	2 014 639
v tom kraje:								
Hl. m. Praha	59 656	10 392	2 771	723	12 036	54 020	51 550	516 217
Středočeský	21 962	4 323	1 114	217	16 624	43 636	45 894	240 554
Jihočeský	11 459	2 353	638	116	12 667	20 478	22 412	106 766
Plzeňský	9 951	2 015	614	130	9 694	19 812	17 186	97 727
Karlovarský	4 768	917	278	37	3 352	7 752	8 580	52 067
Ústecký	12 149	2 312	678	135	7 463	21 142	25 047	117 696
Liberecký	7 324	1 469	426	73	5 796	18 005	16 476	75 030
Královéhradecký	9 542	2 002	548	88	9 388	20 180	18 254	91 136
Pardubický	8 757	1 974	550	97	7 758	18 996	16 305	77 466
Vysočina	8 015	1 784	508	92	10 338	17 482	16 515	69 116
Jihomoravský	27 082	5 464	1 300	237	17 307	43 812	39 515	218 201
Olomoucký	10 901	2 348	599	101	8 635	19 888	18 385	93 444
Zlínský	10 683	2 406	625	116	8 392	23 419	19 443	88 851
Moravskoslezský	20 448	4 025	1 040	238	11 947	34 664	30 397	170 368

KOMENTÁŘ

Ekonomické subjekty se zjištěnou aktivitou¹⁾ podle krajů k 31. 12. 2021

	Ekonomické subjekty celkem		z toho podle právní formy			
	abs.	%	živnostníci	zemědělní podnikatelé	obchodní společnosti	spolky
Česká republika	1 590 149	100,0	985 787	36 867	393 371	22 480
v tom kraje:						
Hl. m. Praha	374 650	23,6	173 813	789	156 209	3 436
Středočeský	198 048	12,5	141 913	5 081	32 942	2 710
Jihočeský	87 584	5,5	57 777	4 109	15 345	1 532
Plzeňský	74 093	4,7	46 920	2 477	14 555	1 269
Karlovarský	33 380	2,1	22 226	587	7 138	459
Ústecký	84 791	5,3	59 171	1 934	15 098	1 147
Liberecký	58 054	3,7	40 751	1 519	10 089	974
Královéhradecký	75 349	4,7	51 141	2 630	12 907	1 289
Pardubický	66 710	4,2	45 647	2 083	11 519	1 123
Vysočina	65 876	4,1	44 272	3 786	9 435	1 312
Jihomoravský	181 148	11,4	108 848	4 368	48 202	2 584
Olomoucký	75 233	4,7	50 583	1 987	14 513	1 382
Zlínský	76 947	4,8	52 220	2 464	14 910	1 207
Moravskoslezský	138 286	8,7	90 505	3 053	30 509	2 056

pokračování

	podle počtu zaměstnanců					
	neuveďeno	bez zaměstnanců	1–9	10–49	50–249	250 a více
Česká republika	331 945	977 637	222 696	43 782	11 689	2 400
v tom kraje:						
Hl. m. Praha	116 178	184 931	59 655	10 392	2 771	723
Středočeský	32 979	137 453	21 962	4 323	1 114	217
Jihočeský	14 722	58 296	11 459	2 353	638	116
Plzeňský	13 420	47 963	9 951	2 015	614	130
Karlovarský	6 798	20 582	4 768	917	278	37
Ústecký	14 347	55 170	12 149	2 312	678	135
Liberecký	10 025	38 737	7 324	1 469	426	73
Královéhradecký	12 317	50 852	9 542	2 002	548	88
Pardubický	10 464	44 869	8 757	1 973	550	97
Vysočina	10 923	44 554	8 015	1 784	508	92
Jihomoravský	37 942	109 123	27 082	5 464	1 300	237
Olomoucký	13 137	48 147	10 901	2 348	599	101
Zlínský	12 289	50 829	10 683	2 405	625	116
Moravskoslezský	26 404	86 131	20 448	4 025	1 040	238

dokončení

	podle převážující CZ-NACE			
	zemědělství, lesnictví a rybolov (A)	průmysl celkem (B–E)	stavebnictví (F)	služby (G–U)
Česká republika	89 320	218 787	198 315	1 044 626
v tom kraje:				
Hl. m. Praha	7 512	34 304	31 628	290 454
Středočeský	10 825	26 783	27 535	129 222
Jihočeský	8 163	12 475	12 204	52 650
Plzeňský	5 646	11 625	8 991	46 385
Karlovarský	1 740	4 056	4 314	22 807
Ústecký	4 410	12 119	13 154	53 458
Liberecký	3 468	9 662	8 737	35 272
Královéhradecký	6 135	12 321	10 425	45 446
Pardubický	5 008	11 594	9 367	39 489
Vysočina	7 258	11 025	9 890	36 074
Jihomoravský	10 938	26 788	23 320	114 908
Olomoucký	5 217	11 458	10 061	46 048
Zlínský	5 484	13 926	11 073	44 828
Moravskoslezský	7 516	20 651	17 616	87 585