

KOMENTÁŘ

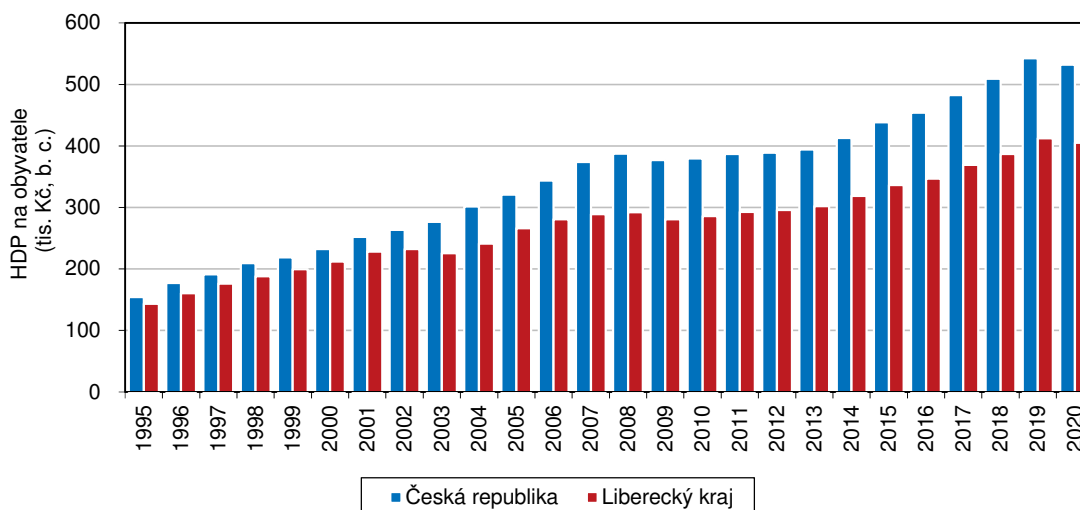
12. 1. 2021

Aktuální makroekonomické údaje za Liberecký kraj

Podíl Libereckého kraje na republikovém hrubém domácím produktu dosáhl 3,2 %. Meziročně se HDP v běžných cenách nominálně snížil o 1,6 %, reálně dokonce o 6,1 %. Produktivita práce zaznamenala pokles 3,4 %.

Hrubý domácí produkt (HDP) je základním makroekonomickým ukazatelem, který vyjadřuje výši hodnoty vytvořené v národním hospodářství (resp. regionu) za dané období a je významným ukazatelem ekonomické úrovně. HDP v běžných cenách v roce 2020 v Libereckém kraji dosáhl 179,7 mld. Kč, tj. 3,2 % HDP vytvořeného v celé České republice (5 694,4 mld. Kč). V mezikrajském srovnání představuje tento podíl 2. nejnižší hodnotu po Karlovarském kraji (1,7 %). Nejvyšší podíl dosáhlo hlavní město Praha (27,0 %), následované Středočeským (11,6 %) a Jihomoravským krajem (10,8 %).

Hrubý domácí produkt na 1 obyvatele v Libereckém kraji



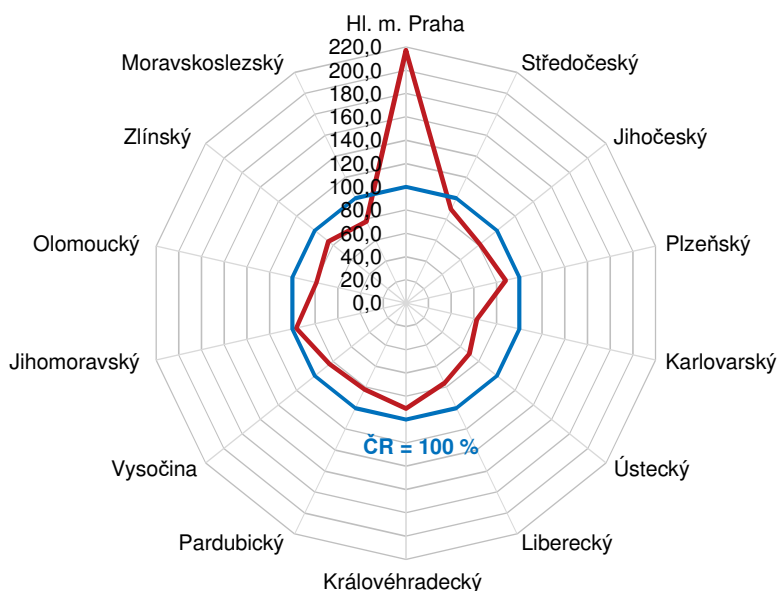
Meziročně HDP v Libereckém kraji zaznamenal nominální pokles ve výši 1,6 %. Ve srovnání s rokem 2019 vykázalo nižší úroveň HDP také dalších 9 krajů, nejvýrazněji se pak hodnota ukazatele propadla v Ústeckém kraji (-4,2 %). Naopak k meziročnímu růstu HDP došlo v kraji Pardubickém a Kraji Vysočina (shodně +2,6 %), dále v Jihomoravském (+0,6 %) a Královéhradeckém kraji (+0,2 %). V úhrnu za Českou republiku HDP nominálně poklesl o 1,7 %. Reálně (ve stálých cenách, tzn. po očistění od inflace) se HDP v Libereckém kraji meziročně snížil o 6,1 %. Nižší hrubý domácí produkt ve stálých cenách vykázaly také všechny ostatní kraje s tím, že největší pokles ekonomiky zaznamenal Ústecký kraj (-8,1 %), naopak nejméně se hodnota snížila v Pardubickém kraji (-1,2 %).

Hodnota HDP v přepočtu na 1 obyvatele v našem kraji v roce 2020 činila 405,5 tis. Kč v běžných cenách a meziročně se snížila o 1,7 %. Uvedená hodnota představovala 76,2 % HDP na obyvatele v průměru za Českou republiku (532,2 tis. Kč v běžných cenách). Tímto poměrem se Liberecký kraj umístil na 3. nejnižší pozici za krajem Karlovarským (62,4 %) a Ústeckým

KOMENTÁŘ

(69,8 %). Naopak hlavní město Praha s HDP ve výši 1 156,8 tis. Kč na 1 obyvatele představovalo 217,4 % celorepublikového průměru. Žádný jiný kraj již republikovou hodnotu nepřesáhl.

Hrubý domácí produkt na 1 obyvatele v Kč podle krajů v roce 2020



Produktivita práce, měřená podílem HDP na 1 zaměstnaného, dosáhla v roce 2020 v Libereckém kraji 883,0 tis. Kč, tj. ve srovnání s rokem 2019 pokles o 3,4 %. S uvedenou hodnotou se náš kraj v mezikrajském srovnání umístil na 3. nejhorší pozici. Produktivita na 1 zaměstnaného v celé České republice činila 1 066,3 tis. Kč, produktivita dosažená v našem kraji představovala 82,8 % průměru České republiky. Republikovou hodnotu převýšila regionální produktivita práce pouze v hlavním městě Praze (151,3 %) a Středočeském kraji (102,4 %), naopak v Karlovarském kraji dosáhla pouze 70,5 %.

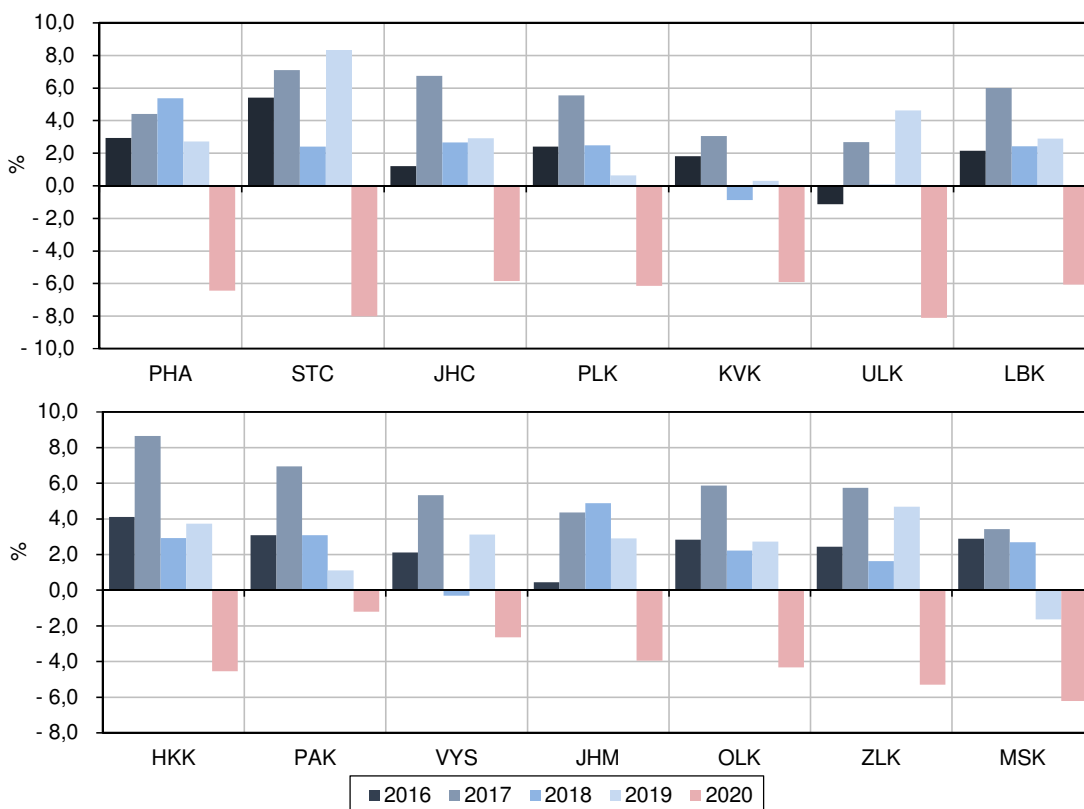
Hrubá přidaná hodnota (HPH) představuje rozdíl mezi celkovou produkcí zboží a služeb a mezi spotřebou (hodnotou statků a služeb spotřebovaných ve výrobě). Hodnota tohoto ukazatele v Libereckém kraji v roce 2020 dosáhla 163,5 mld. Kč (v běžných cenách), tj. meziročně o 0,9 % méně. Meziročně nižší hodnotu zaznamenala HPH také v úhrnu za celou Českou republiku (- 1,0 %). Pokles HPH mezi roky 2019 a 2020 vykázalo (vedle kraje Libereckého) dalších 7 krajů a jeho hodnota se pohybovala v rozmezí od -3,5 % v Ústeckém kraji do -0,6 % v Plzeňském kraji. V Jihočeském kraji se HPH prakticky nezměnila a ve zbývajících 5 regionech se její hodnota navýšila. Nejvýraznější nárůst byl patrný v Pardubickém kraji a Kraji Vysočina (shodně +3,3 %).

Liberecký kraj má ve srovnání se strukturou hrubé přidané hodnoty České republiky vyšší podíl sekundárního sektoru (+9,7 p. b.) a naopak nižší podíl primární (-0,5 p. b.) a terciární sféry (-9,2 p. b.). V mezikrajském srovnání byl podíl sekundárního sektoru na HPH v Libereckém kraji v roce 2020 ve výši 43,5 % 5. nejvyšší, a to po krajích Zlínském (47,3 %), Kraji Vysočina (44,7 %), Královéhradeckém (44,6 %) a Středočeském (44,0 %). Nejméně se tento sektor podílel na HPH v hlavním městě Praze (15,2 %). V případě primárního sektoru obsadil Liberecký kraj s 1,6% podílem 2. nejnižší příčku pomyslného žebříčku, nižší podíl vykázalo jen hlavní město Praha (0,4 %). Nejvyšší podíly dlouhodobě evidují „zemědělské kraje“ – Kraj Vysočina (5,7 %) a Jihočeský kraj (4,2 %). V případě podílu terciárního sektoru ve výši 54,9 % patřila našemu kraji

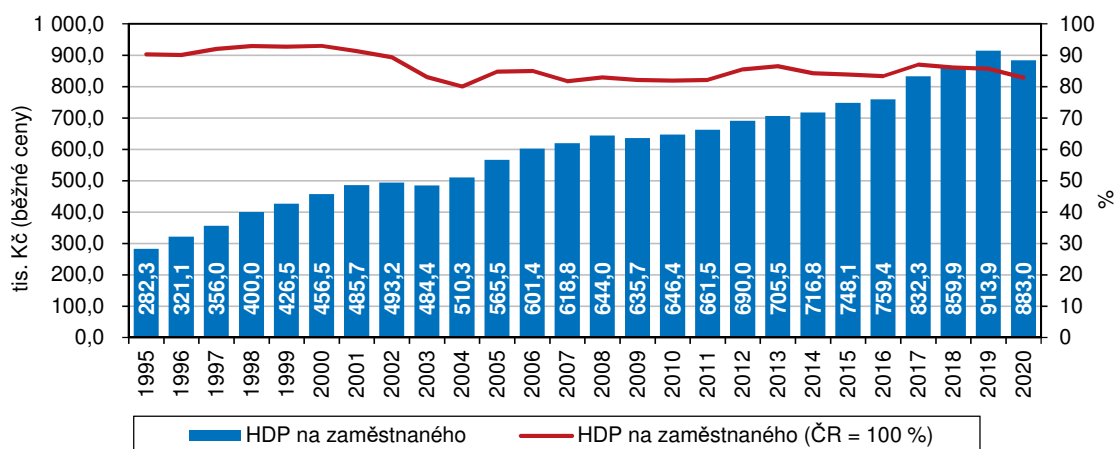
KOMENTÁŘ

6. nejnižší pozice. Nejvíce na tvorbu HPH služby přispívají v hlavním městě Praze (84,5 %), nejméně v Kraji Vysočina (49,7 %).

Vývoj regionálního hrubého domácího produktu ve stálých cenách
(předchozí rok = 100 %)



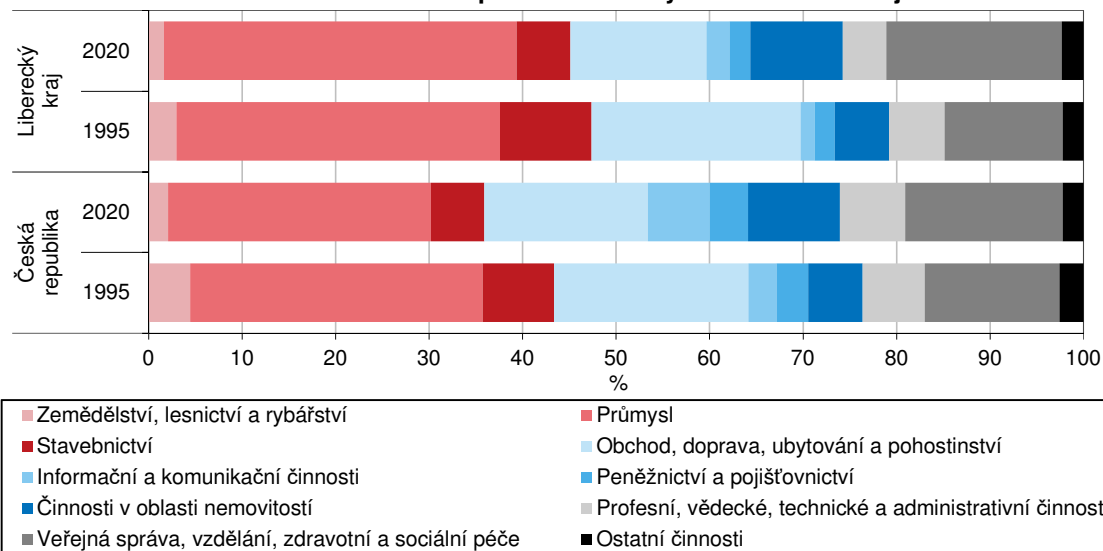
Hrubý domácí produkt na zaměstnaného v Libereckém kraji



KOMENTÁŘ

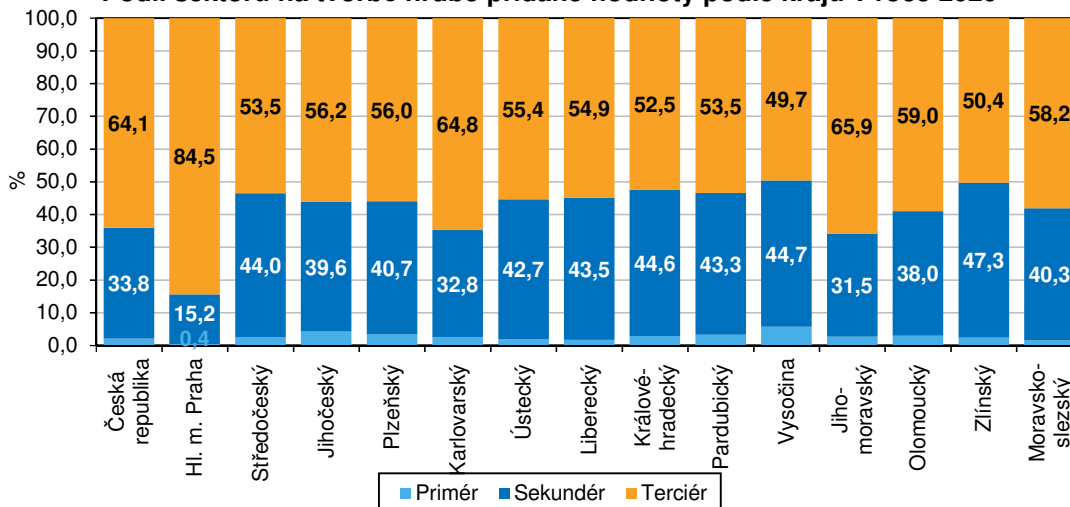
Čistý disponibilní důchod domácností (ČDDD) odráží úroveň materiálního bohatství domácností trvale bydlících v daném regionu. V roce 2020 dosáhl v Libereckém kraji v běžných cenách úrovně 115,1 mld. Kč a meziročně relativně vzrostl o 4,8 %, tj. 3. nejnižší přírůstek mezi kraji. Nejvyšší meziroční nárůst zaznamenal Ústecký kraj (+7,5 %), nejnižší Karlovarský kraj (+2,3 %).

Odvětvová struktura hrubé přidané hodnoty v Libereckém kraji a ČR



V Libereckém kraji dosáhl čistý disponibilní důchod domácností v přepočtu na 1 obyvatele 259,7 tis. Kč (5. nejnižší hodnota v mezikrajském porovnání), což představovalo 91,6 % průměru České republiky. Republikový průměr 283,4 tis. Kč na 1 obyvatele převýšily pouze dva regiony – hlavní město Praha (376,5 tis. Kč, tj. 132,8 % průměru ČR) a Středočeský kraj (301,1 tis. Kč, tj. 106,2 % průměru ČR). Na poslední příčce pomyslného žebříčku se umístil kraj Karlovarský (250,1 tis. Kč, tj. 88,3 % průměru ČR).

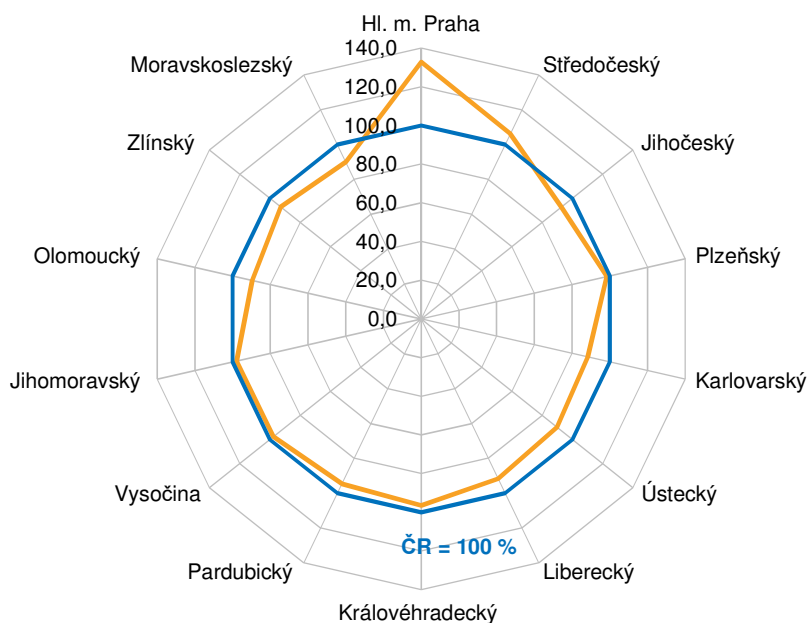
Podíl sektorů na tvorbě hrubé přidané hodnoty podle krajů v roce 2020



KOMENTÁŘ

Investice vyjádřené tvorbou hrubého fixního kapitálu (THFK) dosáhly v Libereckém kraji v roce 2020 hodnoty 50,9 mld. Kč v běžných cenách. V rámci mezikrajského srovnání se jednalo o 4. nejnižší částku, méně investoval pouze kraj Karlovarský (25,1 mld. Kč), Královéhradecký (48,5 mld. Kč) a Kraj Vysočina (49,0 mld. Kč). První místo žebříčku již tradičně obsadilo hlavní město Praha (436,3 mld. Kč). Meziročně vyšší objem investic zaznamenaly pouze dva kraje, a to Liberecký (+17,4 %) a pak také Plzeňský (+2,4 %). Ve zbývajících regionech investiční činnost poklesla, nejvýrazněji v hlavním městě Praze (-7,5 %).

Čistý disponibilní důchod domácností na 1 obyvatele v Kč podle krajů v roce 2020



V přepočtu na 1 obyvatele Libereckého kraje bylo v roce 2020 vytvořeno 114,9 tis. Kč hrubého fixního kapitálu, tedy o 24,4 tis. Kč méně než připadá na 1 obyvatele celé České republiky. Objem prostředků investovaných v našem kraji tak tvořil 82,5 % republikového průměru (139,3 tis. Kč) a z tohoto pohledu Liberecký kraj obsadil 4. nejvyšší příčku pomyslného mezikrajského žebříčku. Ten uzavírá Karlovarský kraj (85,4 tis. Kč, tj. 61,3 % republikového průměru). Naopak nadprůměrný objem investic do tvorby hrubého fixního kapitálu přepočtený na 1 obyvatele vykázalo v roce 2020 hlavní město Praha (328,7 tis. Kč a 236,0 % republikového průměru) a také Středočeský kraj (169,0 tis. Kč, 121,3 %).

Kontakt:

Hana Kořátková

Krajská správa ČSÚ v Liberci

Oddělení informačních služeb

tel.: 485 238 821

email: infoservislbc@czso.cz

web: www.liberec.czso.cz

KOMENTÁŘ

Přílohy:

Makroekonomické ukazatele v Libereckém kraji

	1995	2000	2005	2006	2007	2008	2009	2010	2011
Hrubý domácí produkt (HDP)									
v mil. Kč	61 501	91 108	114 127	120 637	125 005	127 348	123 015	125 666	128 361
v mil. EUR	1 773	2 559	3 832	4 256	4 502	5 105	4 653	4 970	5 220
v mil. PPS ¹⁾	4 618	5 280	6 417	6 652	6 922	7 100	6 810	6 956	7 170
vývoj ve srovnatelných cenách, předchozí rok = 100	.	104,3	112,1	106,5	101,1	103,5	93,4	104,5	103,2
podíl kraje na HDP České republiky (%)	3,9	3,8	3,5	3,4	3,2	3,1	3,1	3,1	3,2
Hrubý domácí produkt na 1 obyvatele									
v Kč	143 386	212 317	266 485	280 680	289 290	292 223	280 704	285 941	292 973
v EUR	4 133	5 964	8 948	9 903	10 419	11 714	10 619	11 309	11 914
v PPS ¹⁾	10 768	12 305	14 985	15 477	16 018	16 292	15 540	15 828	16 364
průměr ČR = 100	92,8	91,4	83,0	81,6	77,4	75,4	74,5	75,3	75,7
průměr EU 27 ²⁾ v PPS ¹⁾ = 100	72,3	66,9	68,1	66,7	65,2	64,5	64,6	63,6	63,8
Hrubý domácí produkt na 1 zaměstnaného v Kč									
v Kč	282 262	456 471	565 506	601 447	618 818	644 043	635 707	646 393	661 505
průměr ČR = 100	90,3	93,0	84,7	85,0	81,7	82,9	82,2	81,9	82,1
Hrubý domácí produkt na 1 zaměstnance v Kč									
v Kč	326 716	540 707	671 205	718 390	726 026	753 280	750 549	747 194	798 712
průměr ČR = 100	92,2	94,1	85,4	86,1	81,4	82,8	82,3	79,6	83,2
Hrubá přidaná hodnota (HPH)									
v mil. Kč	55 878	82 995	103 218	109 647	113 209	115 539	111 310	113 727	115 930
v tom podíl odvětví (%):									
A Zemědělství, lesnictví a rybářství	3,0	2,4	1,8	1,7	1,6	1,3	1,6	1,5	1,8
B-E Průmysl	34,6	39,6	42,8	42,2	41,2	39,7	37,4	37,1	38,2
F Stavebnictví	9,8	8,0	6,5	6,8	7,0	7,0	7,3	7,3	6,8
G-U Služby	52,6	50,0	48,9	49,3	50,2	51,9	53,7	54,2	53,2
Čistý disponibilní důchod domácností (ČDDD)									
v mil. Kč	32 630	51 536	65 810	70 330	73 827	76 970	80 118	82 020	81 022
podíl kraje na ČDDD České republiky (%)	4,0	4,1	4,0	4,0	3,9	3,8	3,9	3,9	3,9
Čistý disponibilní důchod domácností na 1 obyvatele									
v Kč	76 075	120 099	153 665	163 633	170 853	176 622	182 818	186 628	184 926
průměr ČR = 100	96,7	97,6	95,4	95,4	94,3	91,8	92,9	94,1	92,5

¹⁾ PPS - standard kupní síly

²⁾ EU 27 - 27 členských států EU

KOMENTÁŘ

Makroekonomické ukazatele v Libereckém kraji

	2012	2013	2014	2015	2016	2017	2018	2019	2020
Hrubý domácí produkt (HDP)									
v mil. Kč	129 893	132 378	139 919	147 713	152 621	162 897	170 977	182 652	179 682
v mil. EUR	5 165	5 095	5 081	5 415	5 646	6 188	6 667	7 115	6 795
v mil. PPS ¹⁾	7 216	7 469	7 892	8 207	8 426	9 003	9 373	9 813	9 385
vývoj ve srovnatelných cenách, předchozí rok = 100	99,0	100,1	101,6	104,7	102,1	106,0	102,4	102,9	93,9
podíl kraje na HDP České republiky (%)	3,2	3,2	3,2	3,2	3,2	3,2	3,2	3,2	3,2
Hrubý domácí produkt na 1 obyvatele									
v Kč	296 158	301 907	318 858	336 360	346 725	369 436	387 169	412 356	405 455
v EUR	11 776	11 621	11 580	12 330	12 826	14 033	15 096	16 064	15 332
v PPS ¹⁾	16 453	17 035	17 984	18 689	19 143	20 418	21 225	22 153	21 178
průměr ČR = 100	76,1	76,6	77,2	76,7	76,4	76,5	76,1	76,0	76,2
průměr EU 27 ²⁾ v PPS ¹⁾ = 100	63,9	65,5	67,6	68,0	67,9	69,6	70,1	70,8	70,8
Hrubý domácí produkt na 1 zaměstnaného v Kč									
v Kč	690 028	705 474	716 813	748 111	759 361	832 300	859 855	913 941	882 967
průměr ČR = 100	85,5	86,5	84,3	83,8	83,3	87,1	86,1	85,7	82,8
Hrubý domácí produkt na 1 zaměstnance v Kč									
v Kč	812 049	811 976	830 360	863 849	866 421	945 520	997 532	1 043 088	1 008 571
průměr ČR = 100	84,5	84,2	82,8	82,5	81,3	84,8	85,8	84,3	81,4
Hrubá přidaná hodnota (HPH)									
v mil. Kč	116 824	118 644	126 551	133 016	137 280	146 383	154 079	165 031	163 496
v tom podíl odvětví (%):									
A Zemědělství, lesnictví a rybnářství	2,2	2,2	2,3	2,0	1,9	1,7	1,7	1,6	1,6
B-E Průmysl	39,7	40,4	41,9	43,5	42,6	41,5	39,9	38,8	37,7
F Stavebnictví	6,1	5,8	5,7	5,6	5,7	5,7	5,8	5,9	5,8
G-U Služby	52,1	51,6	50,1	48,9	49,8	51,1	52,6	53,7	54,9
Čistý disponibilní důchod domácností (ČDDD)									
v mil. Kč	81 497	81 996	85 249	88 377	92 095	96 286	102 349	109 789	115 074
podíl kraje na ČDDD České republiky (%)	3,8	3,8	3,9	3,9	3,9	3,8	3,8	3,8	3,8
Čistý disponibilní důchod domácností na 1 obyvatele									
v Kč	185 815	187 004	194 272	201 245	209 222	218 368	231 764	247 860	259 666
průměr ČR = 100	91,7	92,3	92,8	92,9	93,6	91,4	91,3	91,9	91,6

¹⁾ PPS - standard kupní síly

²⁾ EU 27 - 27 členských států EU

KOMENTÁŘ

Regionální hrubý domácí produkt v krajích v letech 2016 až 2020

