

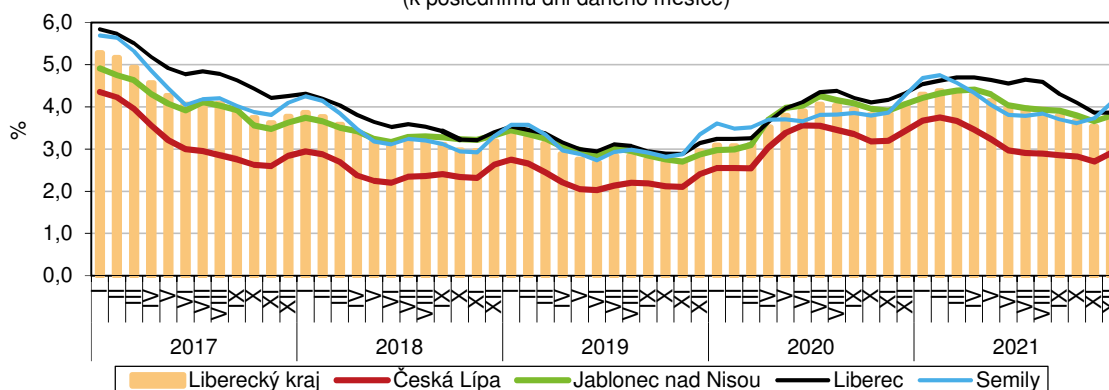
KOMENTÁŘ

12. 1. 2022

Nezaměstnanost se na konci roku 2021 po čtyřměsíčním klesání zvýšila

Nezaměstnanost v Libereckém kraji se meziměsíčně zvýšila o 0,13 procentních bodů na 3,66 %. V evidenci úřadů práce bylo vedeno 11 363 neumístěných uchazečů a 9 143 volných pracovních míst.

Podíl nezaměstnaných na obyvatelstvu v Libereckém kraji a jeho okresech
(k poslednímu dni daného měsíce)

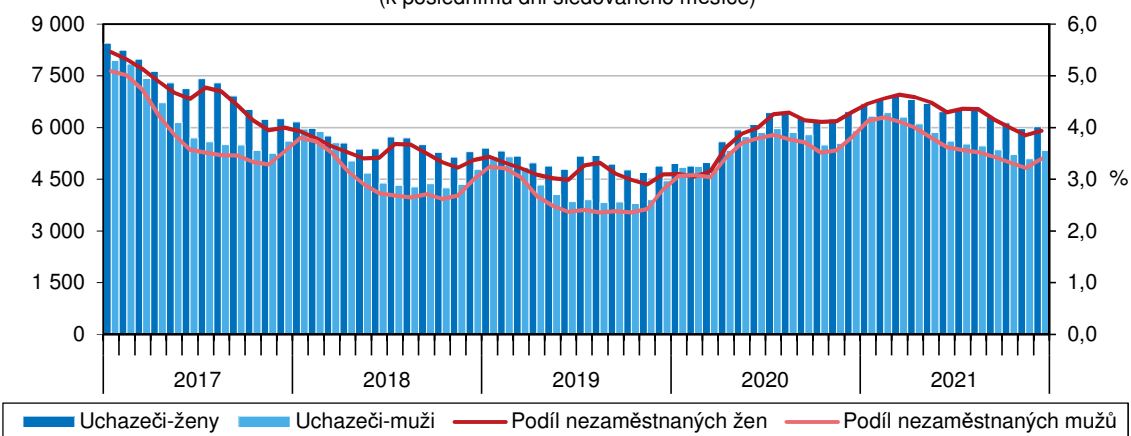


Pozn.: Podíl nezaměstnaných na obyvatelstvu = podíl dosažitelných uchazečů o zaměstnání ve věku 15–64 let

Pramen: Ministerstvo práce a sociálních věcí

K 31. prosinci 2021 dosáhl podíl nezaměstnaných osob v Libereckém kraji 3,66 %. Meziměsíčně se nezaměstnanost zvýšila o 0,13 procentních bodů (p. b.) a vrátila se tak na hodnotu z konce října. Meziročně poklesla o 0,40 p. b. Nezaměstnanost žen ve srovnání s koncem listopadu 2021 zaznamenala nárůst o 0,09 p. b. na 3,93 %, nezaměstnanost mužů vzrostla 0,18 p. b. na 3,40 %.

Nezaměstnanost podle pohlaví v Libereckém kraji v jednotlivých měsících
(k poslednímu dni sledovaného měsíce)



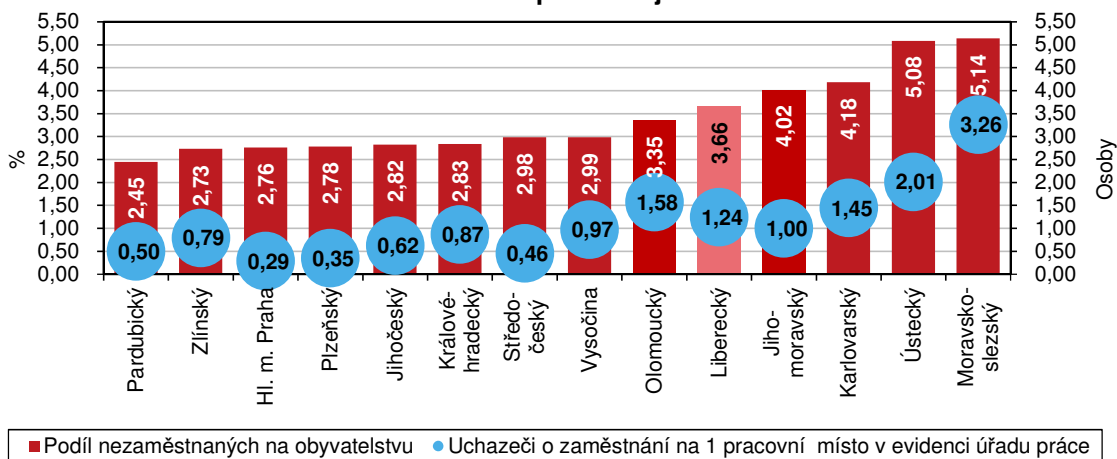
Pramen: Ministerstvo práce a sociálních věcí

Všechny 4 okresy Libereckého kraje v meziměsíčním srovnání zaznamenaly zhoršení situace na trhu práce. Okres Liberec vykázal pouze nepatrné zvýšení o 0,001 p. b., takže podíl

KOMENTÁŘ

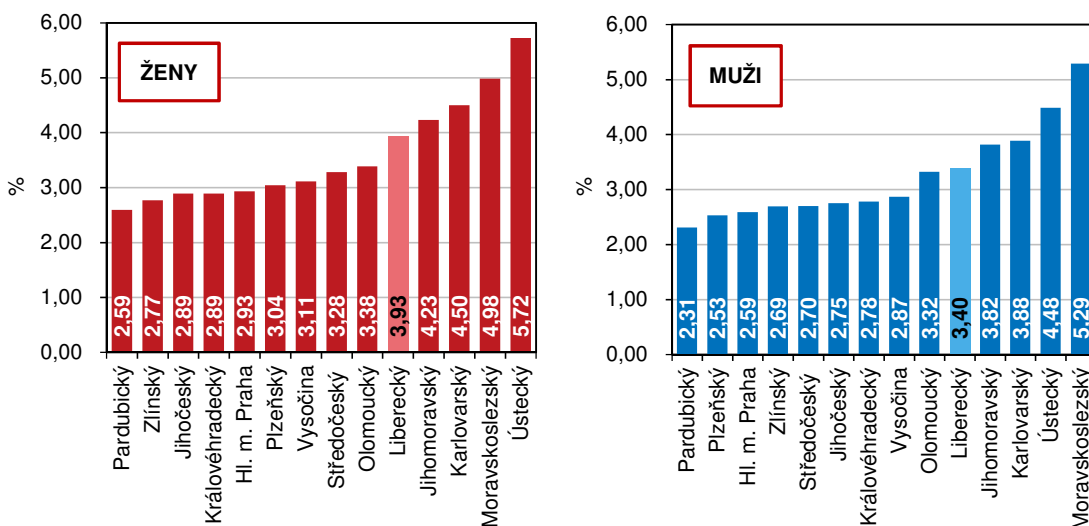
nezaměstnaných zůstal na 3,86 %. Nejvýraznější zvýšení o 0,37 p. b. na 4,09 % bylo dosaženo v okrese Semily, který se tak v našem kraji stal okresem s nejvyšší nezaměstnaností. Podíl nezaměstnaných v okrese Jablonec nad Nisou dosáhl 3,79 % (meziměsíčně o 0,12 p. b. více). Nejnižší podíl nezaměstnaných ve výši 2,91 % vykázal okres Česká Lípa, meziměsíčně se nezaměstnanost zvýšila o 0,20 p. b. V žebříčku 77 okresů České republiky se nejlépe umístil okres Česká Lípa (31. pozice), okres Jablonec nad Nisou obsadil 53. místo a okres Liberec 55. příčku. Nejnižší 58. pozici pak obsadil okres Semily. První místo tohoto republikového srovnání patřilo okresu Praha-východ s 1,28% nezaměstnaností, s 8,41% podílem jej pak uzavřel okres Karviná. Rozdíl mezi hodnotami zjištěnými v těchto okresech dosáhl 7,12 p. b.

Nezaměstnanost podle krajů k 31. 12. 2021



Pramen: Ministerstvo práce a sociálních věcí

Podíl nezaměstnaných podle pohlaví a krajů k 31. 12. 2021



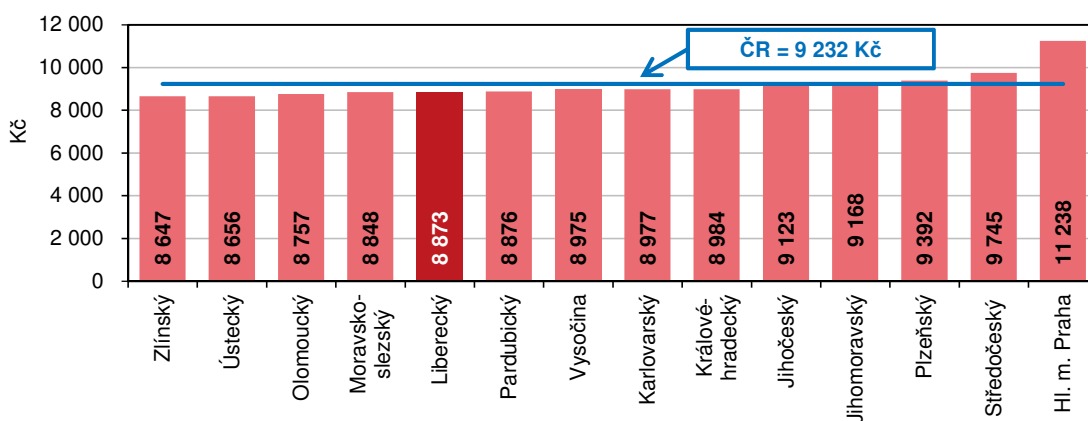
Pramen: Ministerstvo práce a sociálních věcí

Meziměsíční nárůst nezaměstnanosti byl také zaznamenán v celé České republice (+0,21 p. b. na 3,49 %) a ve 13 krajích. Pouze hl. město Praha zaznamenalo pokles o 0,03 p.b. Nejdynamičtěji se nezaměstnanost navýšila v Kraji Vysočina (o 0,38 p. b.). V rámci České

KOMENTÁŘ

republiky se pak nezaměstnanost pohybovala v rozmezí od 2,45 % v Pardubickém kraji do 5,14 % v Moravskoslezském kraji. Podíl vykázaný v Libereckém kraji byl 5. nejvyšší a republikovou úroveň nezaměstnanosti převyšoval o 0,17 p. b.

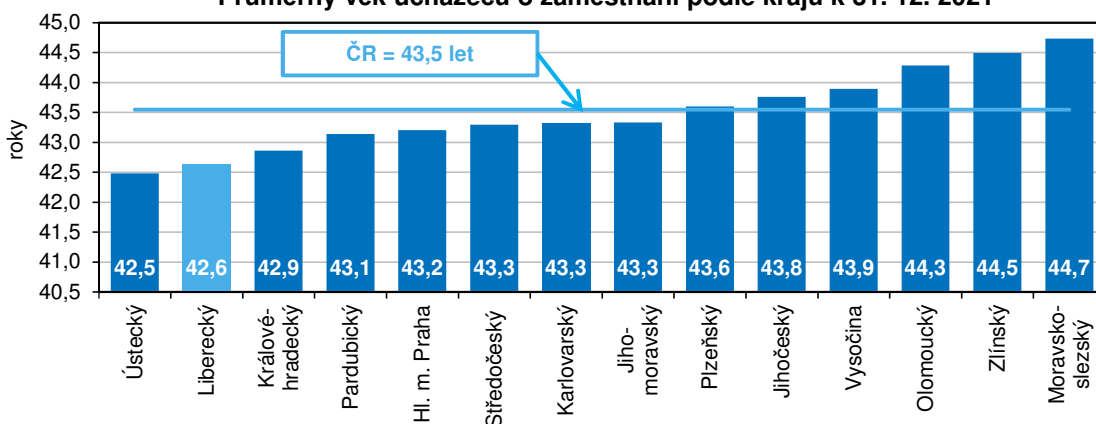
Průměrná výše měsíční podpory v nezaměstnanosti podle krajů k 31. 12. 2021



Pramen: Ministerstvo práce a sociálních věcí

K poslednímu prosincovému dni tohoto roku úřady práce v Libereckém kraji evidovaly 11 363 neumístěných uchazečů o zaměstnání, tj. o 298 osob (2,7 %) více než na konci předchozího měsíce. Počet žen bez zaměstnání se zvýšil o 61 osob (1,0 %) na 6 029 osob (tj. 53,1 % z celkového počtu uchazečů). Počet nezaměstnaných mužů meziměsíčně vzrostl o 237 osob (4,6 %) na 5 334 osob. Osoby se zdravotním postižením tvořily 14,5 % uchazečů, absolventi a mladiství představovali 5,4 % nezaměstnaných. Do skupiny dosažitelných ve věku 15–64 let patřilo 10 152 uchazečů (tj. 89,3 % z celkového počtu nezaměstnaných). Podporu v nezaměstnanosti pobíralo 3 826 uchazečů (33,7 % z celkového počtu uchazečů), její průměrná výše dosáhla částky 8 873 Kč (tj. o 359 Kč pod republikovým průměrem). Průměrný věk uchazečů o zaměstnání v Libereckém kraji dosáhl 42,6 let. Podíl dlouhodobě nezaměstnaných dosáhl 30,2 %.

Průměrný věk uchazečů o zaměstnání podle krajů k 31. 12. 2021



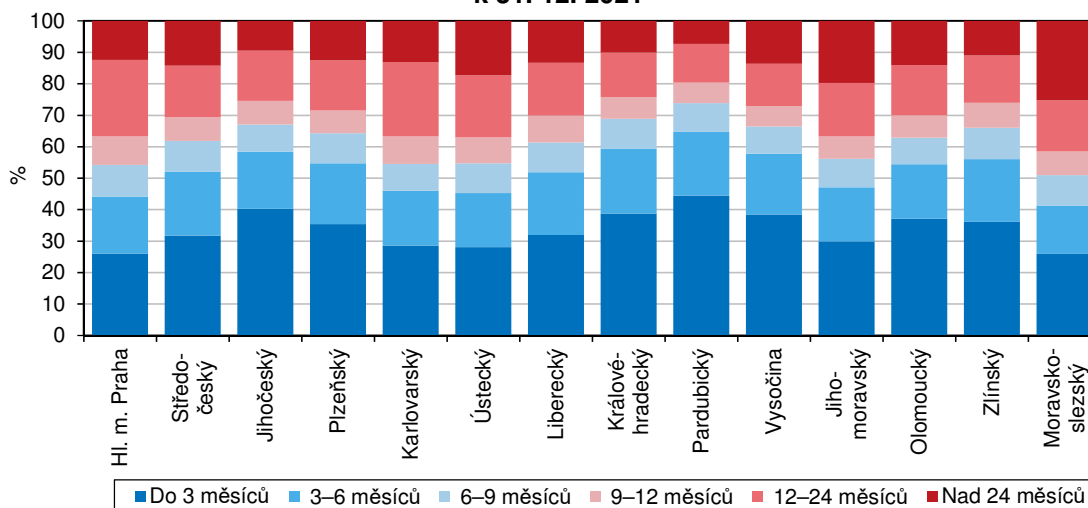
Pramen: Ministerstvo práce a sociálních věcí

Na konci prosince 2021 bylo v Libereckém kraji k dispozici 9 143 volných pracovních míst, tj. meziměsíčně méně o 182. V průběhu sledovaného měsíce bylo nově nahlášeno 1 922 míst,

KOMENTÁŘ

98 míst bylo obsazeno, 2 029 míst zrušeno a 23 pozic uvolněno. Osobám se zdravotním postižením vyhovovalo 566 míst (6,2 % z celkového počtu), pro absolventy a mladistvé bylo určeno 1 562 míst (17,1 %).

**Struktura uchazečů o zaměstnání podle délky nezaměstnanosti a podle krajů
k 31. 12. 2021**



Pramen: Ministerstvo práce a sociálních věcí

V přepočtu na jedno volné pracovní místo v Libereckém kraji připadlo 1,24 uchazečů o zaměstnání (tj. o 0,49 uchazečů více než v rámci celé České republiky). Mezi regiony se hodnota ukazatele pohybovala od 0,29 uchazečů v hl. městě Praze do 3,26 uchazečů v Moravskoslezském kraji. Hodnota vykázaná za Liberecký kraj byla 5. nejvyšší. V rámci okresů Libereckého kraje nejméně uchazečů na jedno volné místo připadlo v okrese Liberec (0,91 uchazečů), nejvíce v okrese Česká Lípa (2,32 uchazečů).

Kontakt:

Aleš Krejza

Krajská správa ČSÚ v Liberci

Oddělení informačních služeb

tel.: 485 238 811

email: infoservislbc@czso.cz

web: www.liberec.czso.cz

KOMENTÁŘ

Přílohy:

Nezaměstnanost v České republice podle krajů a v okresech Libereckého kraje k 31. 12. 2021

Pramen: Ministerstvo práce a sociálních věcí ČR

	Uchazeči o zaměstnání v evidenci úřadů práce		z toho			Podíl nezaměstnaných na obyvatelstvu (%) ¹⁾			Pracovní místa v evidenci úřadů práce		Uchazeči o zaměstnání na 1 pracovní místo v evidenci úřadů práce
	celkem	meziměstční index	dosažitelní ve věku 15–64 let	ženy	s podporou v nezaměstnanosti	celkem	ženy	muži	celkem	meziměstční index	
Česká republika	258 173	105,1	236 375	132 543	82 281	3,49	3,66	3,32	343 148	99,5	0,75
v tom kraje:											
Hl. m. Praha	26 047	98,2	23 891	13 657	6 982	2,76	2,93	2,59	88 785	95,9	0,29
Středočeský	29 019	103,8	26 439	15 619	10 178	2,98	3,28	2,70	62 441	102,6	0,46
Jihočeský	12 634	112,0	11 379	6 384	4 791	2,82	2,89	2,75	20 279	96,9	0,62
Plzeňský	11 558	106,9	10 433	6 104	4 052	2,78	3,04	2,53	32 810	106,7	0,35
Karlovarský	8 437	102,3	7 800	4 422	1 983	4,18	4,50	3,88	5 828	93,4	1,45
Ústecký	28 783	103,4	26 428	15 712	7 210	5,08	5,72	4,48	14 294	101,1	2,01
Liberecký	11 363	102,7	10 152	6 029	3 826	3,66	3,93	3,40	9 143	98,0	1,24
v tom okresy:											
Česká Lípa	2 202	105,0	1 910	1 211	811	2,91	3,25	2,57	948	69,6	2,32
Jablonec n. N.	2 345	101,9	2 112	1 283	744	3,79	4,15	3,43	1 301	107,0	1,80
Liberec	4 854	99,8	4 261	2 567	1 489	3,86	4,14	3,59	5 320	103,4	0,91
Semily	1 962	108,9	1 869	968	782	4,09	4,15	4,05	1 574	98,4	1,25
Královéhradecký	10 622	108,6	9 667	5 301	4 080	2,83	2,89	2,78	12 228	98,2	0,87
Pardubický	8 783	114,5	8 070	4 524	3 899	2,45	2,59	2,31	17 680	101,4	0,50
Vysočina	10 413	113,0	9 587	5 224	4 499	2,99	3,11	2,87	10 713	96,8	0,97
Jihomoravský	33 023	106,4	30 315	16 923	10 400	4,02	4,23	3,82	33 075	101,4	1,00
Olomoucký	14 382	110,4	13 251	7 143	5 051	3,35	3,38	3,32	9 129	96,4	1,58
Zlínský	10 957	107,5	9 978	5 392	4 223	2,73	2,77	2,69	13 804	101,8	0,79
Moravskoslezský	42 152	103,1	38 985	20 109	11 107	5,14	4,98	5,29	12 939	96,9	3,26

¹⁾ podíl nezaměstnaných na obyvatelstvu = počet dosažitelných uchazečů o zaměstnání ve věku 15–64 let / počet obyvatel ve věku 15–64 let v %

KOMENTÁŘ

Uchazeči o zaměstnání a pracovní místa v evidenci úřadů práce v Libereckém kraji a jeho okresech k 31. 12. 2021

Pramen: Ministerstvo práce a sociálních věcí ČR

	Liberecký kraj	v tom okresy			
		Česká Lípa	Jablonec nad Nisou	Liberec	Semily
Uchazeči o zaměstnání v evidenci úřadu práce					
stav ke konci minulého měsíce	11 065	2 098	2 302	4 863	1 802
nově hlášení	1 599	372	288	585	354
uchazeči s ukončenou evidencí a uchazeči vyřazení z evidence	1 301	268	245	594	194
v tom:					
umístění celkem	705	157	145	277	126
z toho úřadem práce	192	54	64	45	29
vyřazení ¹⁾	339	58	60	188	33
ostatní	257	53	40	129	35
stav ke konci sledovaného měsíce	11 363	2 202	2 345	4 854	1 962
z toho:					
dosažitelní ve věku 15–64 let	10 152	1 910	2 112	4 261	1 869
ženy	6 029	1 211	1 283	2 567	968
z toho dosažitelné ve věku 15–64 let	5 348	1 046	1 143	2 244	915
osoby se zdravotním postižením	1 652	393	328	631	300
absolventi a mladiství	617	146	130	236	105
Pracovní místa v evidenci úřadu práce					
stav ke konci minulého měsíce	9 325	1 362	1 216	5 147	1 600
nově hlášená místa	1 922	439	204	1 075	204
obsazená místa	98	16	1	77	4
zrušená místa	2 029	845	120	832	232
uvolněná místa	23	8	2	7	6
stav ke konci sledovaného měsíce	9 143	948	1 301	5 320	1 574
z toho pro:					
osoby se zdravotním postižením	566	87	59	306	114
absolventy a mladistvé	1 562	150	260	726	426
Uchazeči o zaměstnání v evidenci úřadu práce s podporou v nezaměstnanosti	3 826	811	744	1 489	782
z toho:					
dosažitelní ve věku 15–64 let	3 652	765	711	1 409	767
ženy	2 044	457	418	807	362
osoby se zdravotním postižením	502	151	89	158	104
absolventi a mladiství	29	7	2	10	10

¹⁾ podle § 30 odst. 2 Zákona o zaměstnanosti č. 435/2004 Sb.

KOMENTÁŘ

Podíl nezaměstnaných na obyvatelstvu podle okresů České republiky k 31. 12. 2021

Pramen: Ministerstvo práce a sociálních věcí ČR

	Podíl nezaměstnaných na obyvatelstvu ¹⁾ (%)	Pořadí		Podíl nezaměstnaných na obyvatelstvu ¹⁾ (%)	Pořadí
Česká republika	3,49	x			
v tom okres:					
Praha-východ	1,28	1.	Tachov	3,22	40.
Praha-západ	1,70	2.	Nový Jičín	3,22	41.
Rychnov nad Kněžnou	1,72	3.	Žďár nad Sázavou	3,24	42.
Benešov	1,74	4.	Cheb	3,25	43.
Pelhřimov	1,77	5.	Tábor	3,30	44.
Mladá Boleslav	2,13	6.	Beroun	3,34	45.
Ústí nad Orlicí	2,19	7.	Rokycany	3,42	46.
Plzeň-jih	2,19	8.	Litoměřice	3,46	47.
Zlín	2,22	9.	Vsetín	3,49	48.
Jičín	2,23	10.	Břeclav	3,63	49.
Jindřichův Hradec	2,25	11.	Šumperk	3,64	50.
Pardubice	2,26	12.	Náchod	3,70	51.
Prostějov	2,32	13.	Kolín	3,74	52.
Vyškov	2,36	14.	Jablonec nad Nisou	3,79	53.
České Budějovice	2,44	15.	Třebíč	3,80	54.
Písek	2,50	16.	Liberec	3,86	55.
Plzeň-město	2,57	17.	Teplice	4,05	56.
Kroměříž	2,68	18.	Příbram	4,06	57.
Uherské Hradiště	2,68	19.	Semily	4,09	58.
Praha	2,76	20.	Nymburk	4,11	59.
Prachatice	2,76	21.	Mělník	4,18	60.
Klatovy	2,76	22.	Přerov	4,20	61.
Svitavy	2,77	23.	Karlovy Vary	4,38	62.
Chrudim	2,78	24.	Český Krumlov	4,40	63.
Havlíčkův Brod	2,79	25.	Kladno	4,46	64.
Plzeň-sever	2,85	26.	Brno-město	4,61	65.
Hradec Králové	2,85	27.	Jeseník	4,76	66.
Jihlava	2,85	28.	Děčín	4,77	67.
Strakonice	2,86	29.	Sokolov	4,91	68.
Brno-venkov	2,88	30.	Hodonín	5,20	69.
Česká Lípa	2,91	31.	Znojmo	5,41	70.
Blansko	2,99	32.	Ústí nad Labem	5,57	71.
Olomouc	2,99	33.	Ostrava-město	5,61	72.
Domažlice	3,04	34.	Louny	5,74	73.
Opava	3,04	35.	Chomutov	6,05	74.
Rakovník	3,14	36.	Most	6,22	75.
Trutnov	3,18	37.	Bruntál	6,48	76.
Frýdek-Místek	3,18	38.	Karviná	8,41	77.
Kutná Hora	3,20	39.			

¹⁾ podíl nezaměstnaných na obyvatelstvu = počet dosažitelných uchazečů o zaměstnání ve věku 15–64 let / počet obyvatel ve věku 15–64 let v %

KOMENTÁŘ

Meziměsíční změna počtu nezaměstnaných podle okresů České republiky (prosinec 2021/listopad 2021)

Pramen: Ministerstvo práce a sociálních věcí ČR

	Meziměsíční přírůstek/úbytek počtu nezaměstnaných (%)	Pořadí		Meziměsíční přírůstek/úbytek počtu nezaměstnaných (%)	Pořadí
Česká republika	5,1	x			
v tom okres:					
Svitavy	28,4	1.	Nový Jičín	7,0	40.
Prachatice	27,0	2.	Domažlice	6,7	41.
Jeseník	23,1	3.	Vyškov	6,4	42.
Jindřichův Hradec	21,7	4.	Rokycany	6,3	43.
Strakonice	20,7	5.	Děčín	6,3	44.
Chrudim	19,2	6.	Rakovník	6,3	45.
Břeclav	18,5	7.	Trutnov	6,1	46.
Znojmo	17,6	8.	Plzeň-sever	5,9	47.
Klatovy	16,4	9.	Rychnov nad Kněžnou	5,5	48.
Jihlava	16,1	10.	Blansko	5,1	49.
Třebíč	14,6	11.	Česká Lípa	5,0	50.
Bruntál	13,6	12.	Zlín	4,7	51.
Kutná Hora	13,2	13.	Cheb	4,5	52.
Český Krumlov	13,2	14.	Beroun	4,4	53.
Písek	12,5	15.	Mladá Boleslav	4,3	54.
Litoměřice	12,4	16.	Chomutov	4,1	55.
Jičín	11,7	17.	Nymburk	4,1	56.
Tachov	11,6	18.	Brno-venkov	3,5	57.
Pelhřimov	11,3	19.	Plzeň-město	3,3	58.
Náchod	11,2	20.	Louny	3,0	59.
Žďár nad Sázavou	11,0	21.	Plzeň-jih	2,9	60.
Havlíčkův Brod	10,7	22.	Mělník	2,9	61.
Šumperk	10,4	23.	Kolín	2,9	62.
Uherské Hradiště	10,1	24.	České Budějovice	2,6	63.
Opava	10,1	25.	Teplice	2,1	64.
Olomouc	9,6	26.	Sokolov	2,0	65.
Prostějov	9,5	27.	Jablonec nad Nisou	1,9	66.
Příbram	9,4	28.	Karlovy Vary	1,2	67.
Ústí nad Orlicí	9,1	29.	Kladno	1,0	68.
Tábor	9,0	30.	Brno-město	0,9	69.
Semily	8,9	31.	Most	0,8	70.
Hodonín	8,7	32.	Karviná	0,1	71.
Hradec Králové	8,1	33.	Liberec	-0,2	72.
Frydek-Místek	8,1	34.	Praha-východ	-0,3	73.
Přerov	8,0	35.	Ústí nad Labem	-0,6	74.
Vsetín	7,8	36.	Ostrava-město	-1,1	75.
Benešov	7,7	37.	Praha	-1,8	76.
Kroměříž	7,6	38.	Praha-západ	-3,1	77.
Pardubice	7,4	39.			

KOMENTÁŘ

Počet uchazečů na 1 volné pracovní místo v evidenci úřadů práce podle okresů České republiky k 31. 12. 2021

Pramen: Ministerstvo práce a sociálních věcí ČR

	Počet uchazečů na 1 volné pracovní místo v evidenci úřadů práce	Pořadí		Počet uchazečů na 1 volné pracovní místo v evidenci úřadů práce	Pořadí
Česká republika	0,75	x			
v tom okres:					
Praha-východ	0,11	1.	Jindřichův Hradec	0,89	40.
Tachov	0,13	2.	Prostějov	0,91	41.
Mladá Boleslav	0,20	3.	Liberec	0,91	42.
Praha	0,29	4.	Chomutov	0,99	43.
Pelhřimov	0,29	5.	Rakovník	1,04	44.
Plzeň-jih	0,33	6.	Havlíčkův Brod	1,12	45.
Pardubice	0,33	7.	Strakonice	1,16	46.
Plzeň-město	0,34	8.	Náchod	1,22	47.
Praha-západ	0,37	9.	Semily	1,25	48.
Český Krumlov	0,40	10.	Břeclav	1,40	49.
Rychnov nad Kněžnou	0,44	11.	Kladno	1,41	50.
Benešov	0,45	12.	Olomouc	1,42	51.
Beroun	0,49	13.	Kroměříž	1,42	52.
Klatovy	0,52	14.	Teplice	1,45	53.
Prachatice	0,53	15.	Trutnov	1,45	54.
Zlín	0,55	16.	Nový Jičín	1,55	55.
Ústí nad Orlicí	0,56	17.	Šumperk	1,69	56.
Domažlice	0,57	18.	Jablonec nad Nisou	1,80	57.
Mělník	0,58	19.	Karlovy Vary	1,80	58.
Tábor	0,62	20.	Litoměřice	1,81	59.
Jihlava	0,62	21.	Frýdek-Místek	1,90	60.
České Budějovice	0,63	22.	Žďár nad Sázavou	2,00	61.
Cheb	0,64	23.	Přerov	2,22	62.
Brno-město	0,64	24.	Třebíč	2,22	63.
Rokycany	0,65	25.	Blansko	2,30	64.
Kolín	0,65	26.	Česká Lípa	2,32	65.
Písek	0,67	27.	Opava	2,44	66.
Příbram	0,70	28.	Louny	2,45	67.
Svitavy	0,70	29.	Hodonín	2,59	68.
Hradec Králové	0,71	30.	Jeseník	2,69	69.
Chrudim	0,71	31.	Ostrava-město	2,71	70.
Brno-venkov	0,76	32.	Děčín	2,74	71.
Plzeň-sever	0,77	33.	Znojmo	3,71	72.
Jičín	0,78	34.	Sokolov	3,84	73.
Vyškov	0,82	35.	Most	4,68	74.
Kutná Hora	0,82	36.	Ústí nad Labem	4,88	75.
Nymburk	0,83	37.	Bruntál	5,13	76.
Vsetín	0,84	38.	Karviná	10,13	77.
Uherské Hradiště	0,87	39.			