

KOMENTÁŘ

20. 12. 2021

Sociální služby v Libereckém kraji v roce 2020

Nejvýznamnější terénní sociální službou byla v Libereckém kraji pečovatelská služba, nejvíce „nedostatkovou“ terénní sociální službou byla osobní asistence.

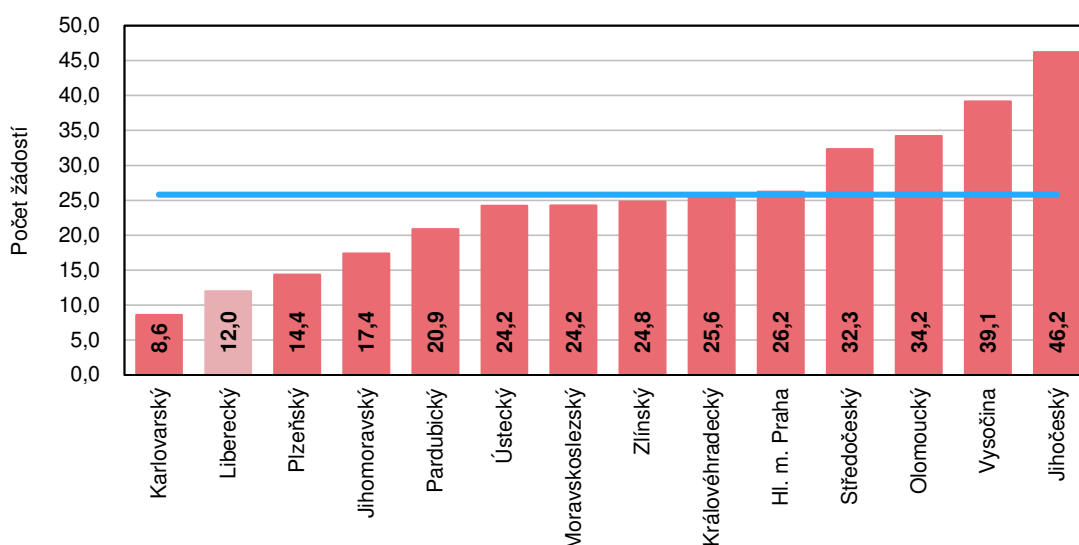
Z hlediska výdajů byla v roce 2020 nejvýznamnější terénní sociální službou v Libereckém kraji pečovatelská služba, když výdaje na ni dosáhly hodnoty 211 055 tis. Kč. Meziročně se tak objem výdajů spojených s pečovatelskou službou navýšil o 27 090 tis. Kč (+14,7 %). Příjmy spojené s poskytováním pečovatelské služby ve sledovaném roce činily 206 211 tis. Kč a meziročně vzrostly o 21 797 tis. Kč (+11,8 %). Počet klientů pečovatelské služby se však oproti roku 2019 nepatrně snížil o 143 osob (3,8 %) na 3 653 uživatelů.

Druhou nejvýznamnější terénní sociální službou z hlediska objemu výdajů byla osobní asistence, na které bylo ve sledovaném roce vynaloženo 64 701 tis. Kč, tj. meziročně o 2 427 tis. Kč (3,9 %) více. Příjem z poskytnutí této služby zaznamenal 7,8% meziroční nárůst a činil 67 585 tis. Kč. Službu v roce 2020 využívalo 530 klientů (o 11 více než v roce 2019).

Výdaje spojené s poskytováním odlehčovací služby se meziročně navýšily o 26,3 % (8 551 tis. Kč) na 41 026 tis. Kč. Podobně se vyvíjely také příjmy spojené s těmito službami, když meziročně vzrostly o 22,4 % (7 256 tis. Kč) na 39 705 tis. Kč. Služba však proti roku 2019 zaznamenala pokles počtu klientů, a to o 29 osob na 423 uživatelů.

Do sociálně aktivizačních služeb pro rodiny s dětmi bylo vloženo 19 633 tis. Kč, což představuje meziroční pokles ve výši 3 221 tis. Kč (-14,1 %). V souvislosti s tím poklesl také příjem z této služby, a to o 3 653 tis. Kč (16,0 %) na 19 234 tis. Kč. Výrazně o 819 osob na 127 osob se snížil počet klientů této služby.

Počet neuspokojených žádostí o umístění v domově pro seniory na 1 000 obyvatel ve věku 65 a více let



KOMENTÁŘ

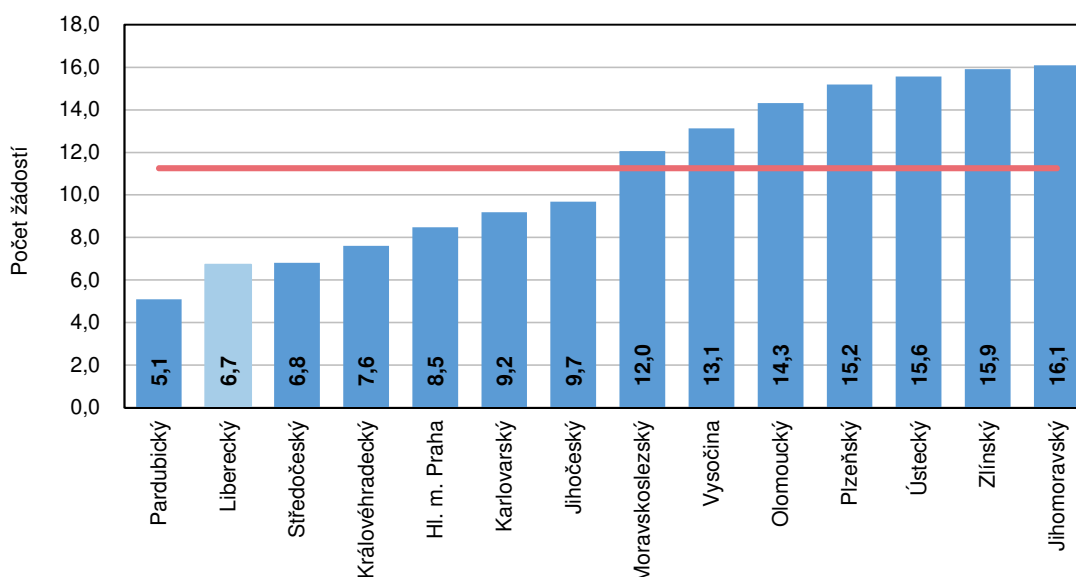
Službu na podporu samostatného bydlení v roce 2020 v našem kraji využilo 215 klientů, tedy o 45 více než v roce 2019. Výdaje spojené s touto službou se navýšily o 9,3 % (1 727 tis. Kč) na 20 259 tis. Kč a příjmy o 12,9 % (o 2 399 tis. Kč) na 21 063 tis. Kč.

Nejvíce „nedostatkovou“ terénní sociální službou byly v roce 2020 v našem regionu služby osobní asistence se 135 neuspokojenými žádostmi. Dalších 112 žadatelů neuspělo se svou žádostí o odlehčovací služby, 76 neuspokojených žádostí bylo evidováno v případě pečovatelské služby a 37 v případě sociálně aktivizačních služeb pro rodiny s dětmi.

Rozložení neuspokojených žádostí podle typu sociální služby je rozdílné v jednotlivých krajích. Nejvíce neuspokojených žádostí (1 143 dokumentů) o pečovatelskou službu v roce 2020 bylo v Jihomoravském kraji. Hlavní město Praha vykázalo největší počet neuspokojených žádostí o službu osobní asistence (1 445 žádostí) a o sociálně aktivizační služby pro rodiny s dětmi (152 žádostí). Ve Zlínském kraji byl největší nedostatek odlehčovací služby (569 žádostí). Celkově nejmenší počet neuspokojených žádostí o sociální služby byl zaznamenán v případě Ústeckého a Plzeňského kraje. Počet žádostí však nemusí odpovídat skutečnému počtu žadatelů (osob), neboť jedna osoba může podat více žádostí najednou.

V Libereckém kraji k 31. 12. 2020 fungovalo 20 domovů pro seniory s kapacitou 1 067 míst a 20 domovů se zvláštním režimem s 969 místy. Služby pro osoby se zdravotním postižením nabízelo 20 zařízení s 343 místy. V regionu se nacházely 2 týdenní stacionáře (39 míst), 6 zařízení s kapacitou 137 míst poskytovalo chráněné bydlení. V 8 azylových domech mohlo najít útočiště 223 osob. K dispozici bylo dále 20 sociálních poraden, 14 nízkoprahových zařízení pro děti a mládež nebo 10 denních stacionářů. V kraji bohužel chybí zařízení pro poskytnutí krizové pomoci.

Počet neuspokojených žádostí o umístění v domově se zvláštním režimem na 1 000 obyvatel ve věku 65 a více let



K 31. 12. 2020 bylo v Libereckém kraji v domovech pro seniory celkem evidováno 896 osob (meziročně o 86 osob méně), v domovech se zvláštním režimem pak 771 osob (meziročně o 24 osob více). V domovech pro osoby se zdravotním postižením ke konci roku 2020 pobývalo 330

KOMENTÁŘ

osob (oproti konci roku 2019 o 15 osob více) a v týdenních stacionářích 37 osob (k 31. 12. 2019 to bylo 39 osob). Služeb chráněného bydlení, využívalo 132 klientů tj. meziročně o 59 osob více. Azylové domy ke konci roku 2020 evidovaly 101 uživatelů, tedy o 16 méně než na konci roku 2019.

V případě ambulantních služeb v průběhu roku 2020 s nejvíce klienty pracovaly sociální poradny (9 776 klientů), 1 437 osob navštívilo některé z nízkoprahových zařízení pro děti a mládež.

Ke konci roku 2020 nebylo v Libereckém kraji uspokojeno 1 088 žádostí o umístění v domově pro seniory, což je o 54 žádostí méně než v roce 2019. Stejný meziroční vývoj zaznamenaly také žádosti o umístění v domově se zvláštním režimem – v tomto případě se počet neuspokojených žádostí snížil o 130 na 610 žádostí. Zájem a možnost okamžitě do domova skutečně nastoupit má pouze část těchto žadatelů, řada z nich si totiž podává žádost dopředu pro případ budoucího možného zhoršení zdravotního stavu. Nedostatečná je kapacita azylových domů, ve kterých se svou žádostí neuspělo 231 žadatelů. V případě žadatelů o umístění do domovů pro osoby se zdravotním postižením nebylo úspěšných 92 žádostí.

Nejvyšší počet neuspokojených žádostí o umístění v domově pro seniory v přepočtu na 1 000 obyvatel ve věku 65 a více let byl evidován v Jihočeském kraji (46,2 žádostí), nejméně v Karlovarském kraji (8,6 žádostí). V pořadí druhý nejnižší počet neuspokojených žádostí byl evidován v Libereckém kraji (12,0 žádostí). V případě žádostí o místo v domově se zvláštním režimem vykázal nejvyšší počet neuspokojených žadatelů Jihomoravský kraj (16,1 žádostí na 1 000 obyvatel ve věku 65 a více let), nejméně kraj Pardubický (5,1 žádostí), za kterým se s 6,7 žádostmi umístil kraj Liberecký. I zde je třeba si uvědomit, že počet žádostí neodpovídá skutečnému počtu žadatelů, neboť žadatel si zpravidla podává více žádostí o umístění na různá místa, a zároveň se nemusí jednat o žádosti v rámci jednoho kraje.

Kontakt:

Hana Kořátková

Krajská správa ČSÚ v Liberci

Oddělení informačních služeb

tel.: 485 238 811

email: infoservislbcc@czso.cz

web: www.liberec.czso.cz

KOMENTÁŘ

Přílohy:

Výdaje na vybrané terénní a ambulantní sociální služby podle krajů v roce 2020

Pramen: Ministerstvo práce a sociálních věcí

tis. Kč

	Pečovatelská služba	Osobní asistence	Odlehčovací služby	Sociálně aktivizační služby pro rodiny s dětmi	Terénní programy	Kontaktní centra	Podpora samostatného bydlení	Tísňová péče	Tlumočnické služby	Průvodcovské a předčitatelské služby
Česká republika	4 412 241	1 231 540	1 218 280	604 017	584 674	236 068	139 079	102 673	72 704	16 743
v tom kraj:										
Hl. m. Praha	591 200	364 045	283 011	118 156	230 608	48 987	25 722	43 761	45 913	3 728
Středočeský	535 448	146 016	135 177	48 699	38 656	21 851	12 305	15 478	-	-
Jihočeský	283 908	45 040	81 950	14 340	23 561	18 488	692	1 883	609	5 854
Plzeňský	257 662	19 333	31 076	28 491	21 118	7 966	-	2 253	1 407	1 530
Karlovarský	126 961	21 097	3 288	19 459	13 454	2 854	-	991	-	2 039
Ústecký	250 711	46 718	77 233	62 392	86 528	41 735	21 688	-	4 351	646
Liberecký	211 055	64 701	41 026	19 633	3 165	-	20 259	-	1 118	-
Královéhradecký	314 729	43 782	65 897	38 989	6 023	3 873	5 637	29 849	2 223	909
Pardubický	217 013	89 372	57 524	51 851	8 267	-	4 237	-	-	547
Vysočina	199 595	31 008	43 417	11 192	3 734	2 936	260	5 220	5 849	555
Jihomoravský	500 910	95 664	151 009	35 081	70 588	58 681	2 065	3 239	4 620	936
Olomoucký	309 988	40 902	46 801	25 468	11 737	6 665	5 421	-	740	-
Zlínský	229 158	51 075	81 586	59 125	14 124	5 300	4 126	-	1 955	-
Moravskoslezský	383 904	172 786	119 284	71 143	53 111	16 731	36 668	-	3 921	-

Výše příjmů celkem za vybrané terénní a ambulantní sociální služby podle krajů v roce 2020

Pramen: Ministerstvo práce a sociálních věcí

tis. Kč

	Pečovatelská služba	Osobní asistence	Odlehčovací služby	Sociálně aktivizační služby pro rodiny s dětmi	Terénní programy	Kontaktní centra	Podpora samostatného bydlení	Tísňová péče	Tlumočnické služby	Průvodcovské a předčitatelské služby
Česká republika	4 339 699	1 231 412	1 179 741	597 311	580 116	235 347	139 058	102 157	73 738	17 397
v tom kraje:										
Hl. m. Praha	589 354	363 366	271 714	114 016	229 020	48 987	25 781	43 537	47 122	3 728
Středočeský	539 136	150 191	133 212	48 474	38 121	21 851	11 986	14 333	-	-
Jihočeský	280 611	45 545	68 418	14 000	23 497	18 478	613	1 816	608	6 450
Plzeňský	246 311	18 925	24 334	28 544	21 004	7 949	-	2 282	1 315	1 589
Karlovarský	124 369	20 639	3 178	19 459	13 455	2 854	-	976	-	2 039
Ústecký	234 825	46 019	71 898	62 229	86 279	41 735	21 688	-	4 351	646
Liberecký	206 211	67 585	39 705	19 234	2 756	-	21 063	-	1 036	-
Královéhradecký	302 507	40 028	66 135	38 606	6 023	3 873	5 411	31 211	2 223	909
Pardubický	212 732	88 961	57 509	51 725	8 252	-	4 237	-	-	547
Vysočina	197 827	33 502	42 956	10 961	3 614	2 936	220	4 980	5 849	554
Jihomoravský	494 450	94 985	144 280	34 547	70 404	58 681	2 065	3 021	4 620	936
Olomoucký	309 255	41 082	46 719	25 373	11 737	6 062	5 421	-	740	-
Zlínský	231 292	52 596	94 487	58 487	13 885	5 268	4 126	-	1 955	-
Moravskoslezský	370 819	167 987	115 197	71 656	52 071	16 673	36 448	-	3 921	-

KOMENTÁŘ

Počet uživatelů (klientů) vybraných terénních a ambulantních sociálních služeb podle krajů v roce 2020

Pramen: Ministerstvo práce a sociálních věcí

	Pečovatelská služba	Osobní asistence	Odlehčovací služby	Sociálně aktivizační služby pro rodiny s dětmi	Terénní programy	Kontaktní centra	Podpora samostatného bydlení	Tísňová péče	Tlumočnické služby	Průvodcovské a předčitatelské služby
Česká republika	100 480	10 191	11 464	27 583	71 484	22 432	1 010	5 593	6 287	998
v tom kraj:										
Hl. m. Praha	11 977	2 592	1 621	4 833	36 845	6 724	87	3 729	2 177	134
Středočeský	13 691	1 308	1 476	2 549	2 911	1 719	73	242	-	-
Jihočeský	8 966	571	797	727	1 547	1 080	15	33	77	131
Plzeňský	7 040	189	222	2 081	2 063	960	-	143	1 352	483
Karlovarský	2 723	162	31	723	1 021	356	-	51	-	34
Ústecký	5 411	522	520	2 206	11 321	4 688	133	-	417	45
Liberecký	3 653	530	423	127	811	-	215	-	-	-
Královéhradecký	6 194	434	442	1 844	193	262	54	1 200	81	33
Pardubický	4 345	576	527	2 526	574	-	32	-	-	30
Vysočina	4 466	267	504	575	238	157	2	111	961	23
Jihomoravský	11 204	891	1 911	1 632	6 486	4 334	26	84	258	85
Olomoucký	7 227	348	523	2 062	1 229	584	56	-	104	-
Zlínský	4 370	574	1 039	351	1 359	376	25	-	685	-
Moravskoslezský	9 213	1 227	1 428	5 347	4 886	1 192	292	-	175	-

Evidovaný počet neuspokojených žádostí o vybrané sociální služby podle krajů v roce 2020

Pramen: Ministerstvo práce a sociálních věcí

	Pečovatelská služba	Osobní asistence	Odlehčovací služby	Sociálně aktivizační služby pro rodiny s dětmi
Česká republika	4 898	2 727	2 825	547
v tom kraj:				
Hl. m. Praha	298	1 445	138	152
Středočeský	124	43	216	23
Jihočeský	245	68	124	9
Plzeňský	131	3	41	43
Karlovarský	405	100	-	4
Ústecký	80	26	55	7
Liberecký	76	135	112	37
Královéhradecký	102	9	317	53
Pardubický	418	96	241	31
Vysočina	481	28	56	-
Jihomoravský	1 143	143	391	38
Olomoucký	292	7	115	37
Zlínský	506	123	569	-
Moravskoslezský	597	501	450	113

KOMENTÁŘ

Počet uživatelů (klientů) sociálních služeb podle krajů k 31. 12. 2020

Pramen: Ministerstvo práce a sociálních věcí

	Domovy pro seniory	Domovy se zvláštním režimem	Domovy pro osoby se zdravotním postižením	Azylové domy	Chráněné bydlení	Týdenní stacionáře	Terapeutické komunity	Domy na půl cesty
Česká republika	32 032	18 877	11 042	5 069	3 925	680	192	189
v tom kraj:								
Hl. m. Praha	2 308	1 074	421	663	153	145	-	27
Středočeský	4 564	2 546	1 472	388	460	146	36	16
Jihočeský	2 694	876	586	233	276	68	54	1
Plzeňský	1 427	1 290	981	171	299	21	15	4
Karlovarský	707	491	386	110	110	10	-	4
Ústecký	2 733	2 099	1 283	537	497	25	11	13
Liberecký	896	771	330	101	132	37	15	14
Královéhradecký	2 130	600	613	145	156	1	-	-
Pardubický	1 805	975	606	187	161	27	-	17
Vysočina	1 655	883	511	197	207	38	12	8
Jihomoravský	2 462	2 937	1 052	525	382	117	21	8
Olomoucký	2 395	988	916	590	323	6	14	11
Zlínský	2 132	1 160	716	286	261	20	-	29
Moravskoslezský	4 124	2 187	1 169	936	508	19	14	37

Počet uživatelů (klientů) sociálních služeb podle krajů v roce 2020

Pramen: Ministerstvo práce a sociálních věcí

	nizkoprahová zařízení pro děti a mládež	nizkoprahová denní centra	nočníchlázně	zařízení pro krizovou pomoc	denní stacionáře	centra denních služeb	sociální poradny	sociální rehabilitace	sociálně terapeutické dílny	pracoviště rané péče	intervencní centra	služby následné péče
Česká republika	28 962	22 413	26 969	12 764	6 504	3 091	279 741	24 776	4 846	6 088	4 991	2 264
v tom kraj:												
Hl. m. Praha	2 656	4 874	14 705	3 109	818	420	66 145	3 909	205	1 217	683	512
Středočeský	2 292	958	462	991	837	93	16 827	1 553	515	491	674	297
Jihočeský	1 785	401	336	1 296	309	135	14 595	1 183	636	775	302	154
Plzeňský	975	436	394	526	211	14	17 624	4 390	156	310	84	170
Karlovarský	711	385	342	74	132	36	4 971	630	245	65	137	-
Ústecký	4 662	1 197	620	1 558	259	56	21 697	1 494	747	60	459	110
Liberecký	1 437	621	201	-	231	148	9 776	541	223	-	126	44
Královéhradecký	2 379	369	322	84	384	158	11 726	1 149	61	392	311	71
Pardubický	1 033	6 661	5 574	971	282	103	9 846	1 271	253	389	228	-
Vysočina	1 600	-	57	265	762	117	23 869	1 491	90	272	166	82
Jihomoravský	2 948	1 924	1 087	1 796	558	253	34 319	3 260	343	597	840	336
Olomoucký	1 585	1 520	738	242	394	203	9 557	1 257	101	809	143	30
Zlínský	1 159	691	327	100	374	162	9 830	1 046	428	173	313	72
Moravskoslezský	3 740	2 376	1 804	1 752	953	1 193	28 959	1 602	843	538	525	386

KOMENTÁŘ

Evidovaný počet neuspokojených žádostí v zařízeních sociálních služeb podle krajů k 31. 12. 2020

Pramen: Ministerstvo práce a sociálních věcí

	domovy pro seniory	domovy se zvláštním režimem	azylové domy	domovy pro osoby se zdravotním postižením	sociální poradny	chráněné bydlení	noclehárny	sociální rehabilitace	nizko-prahová zařízení pro děti a mládež	raná péče	služby následné péče	zařízení pro krizovou pomoc	denní stacionáře	centra denních služeb	nizko-prahová denní centra	terapeutické komunity	tydenní stacionáře	sociálně terapeutické dílny	intervenční centra	domy na půl cesty
Česká republika	55 715	24 284	6 807	2 987	2 917	1 923	952	711	475	399	359	336	315	253	233	200	145	126	125	39
v tom kraj:																				
Hl. m. Praha	6 643	2 146	469	128	503	77	177	185	36	193	23	262	19	197	9	-	7	14	3	6
Středočeský	8 406	1 769	749	372	11	95	126	15	71	10	-	-	13	1	24	53	27	2	2	-
Jihočeský	6 194	1 296	539	195	56	131	54	3	25	29	48	16	4	-	5	66	15	4	-	-
Plzeňský	1 747	1 846	67	220	138	47	-	18	10	-	37	-	13	-	-	-	-	3	-	-
Karlovarský	522	558	122	40	128	11	-	21	11	-	-	-	78	-	-	-	3	1	10	-
Ústecký	3 948	2 536	1 808	351	562	93	117	15	38	-	1	40	16	-	35	68	5	31	-	14
Liberecký	1 088	610	231	92	19	19	52	8	54	49	21	-	2	-	58	3	-	5	-	-
Královéhradecký	3 105	921	146	261	410	40	131	35	63	5	0	-	26	-	4	-	-	-	68	-
Pardubický	2 248	548	169	150	34	39	43	22	40	13	0	10	1	-	3	-	5	3	4	13
Vysočina	4 138	1 388	231	173	24	112	0	36	20	0	18	-	13	-	10	9	-	-	-	1
Jihomoravský	4 203	3 890	487	366	844	334	15	26	30	56	93	-	84	21	9	-	62	10	-	-
Olomoucký	4 541	1 899	462	106	22	256	67	18	5	17	45	7	-	1	3	-	5	-	36	-
Zlínský	3 040	1 948	299	87	22	163	20	51	-	-	-	-	15	23	11	-	-	10	-	-
Moravskoslezský	5 892	2 929	1 028	446	144	506	150	258	72	27	73	1	31	10	72	-	7	43	2	5

Počet zařízení sociálních služeb podle krajů k 31. 12. 2020

Pramen: Ministerstvo práce a sociálních věcí

	Centra denních služeb	Denní stacionáře	Týdenní stacionáře	Domovy pro osoby se zdravotním postižením	Domovy pro seniory	Domovy se zvláštním režimem	Chráněné bydlení	Azylové domy	Domy na půl cesty	Zařízení pro krizovou pomoc	Nizkoprahová denní centra	Nizkoprahová zařízení pro děti a mládež	Noclehárny	Terapeutické komunity	Sociální poradny	Sociálně terapeutické dílny	Centra sociálně rehabilitačních služeb	Pracoviště rané péče	Intervenční centra	Služby následné péče
Česká republika	76	262	46	208	524	367	220	214	27	42	69	242	78	15	515	156	294	48	17	46
v tom kraj:																				
Hl. m. Praha	7	27	5	9	31	21	12	27	3	8	6	17	5	-	68	9	41	5	1	7
Středočeský	4	41	11	27	78	49	26	16	2	3	8	19	6	3	52	15	21	4	3	2
Jihočeský	2	13	5	8	35	21	9	13	1	5	2	18	5	3	41	17	17	6	1	3
Plzeňský	2	11	1	12	24	18	6	8	1	2	2	7	3	1	30	6	13	3	1	2
Karlovarský	1	4	1	8	15	13	6	5	1	2	3	7	3	-	12	4	5	1	1	-
Ústecký	4	18	3	32	42	38	28	27	4	4	9	41	11	1	65	24	30	1	1	3
Liberecký	7	10	2	10	20	20	6	8	2	-	2	14	2	1	20	7	8	1	1	1
Královéhradecký	7	14	1	11	40	15	12	7	-	1	1	9	3	-	35	5	22	4	1	1
Pardubický	4	12	2	9	26	17	8	9	3	5	12	4	-	18	13	23	2	1	-	-
Vysočina	6	22	2	9	23	23	12	7	1	1	-	15	1	1	18	6	18	3	1	3
Jihomoravský	10	23	7	21	45	40	27	21	2	4	5	17	7	2	45	11	21	5	1	7
Olomoucký	6	14	1	10	35	20	14	21	1	2	8	13	8	1	28	4	18	3	1	2
Zlínský	6	19	2	17	39	26	23	13	2	1	6	14	5	-	22	11	20	3	1	2
Moravskoslezský	10	34	3	25	71	47	31	32	4	4	12	39	15	2	61	24	37	7	2	13

KOMENTÁŘ

Počet míst v zařízeních sociálních služeb podle krajů k 31. 12. 2020

Pramen: Ministerstvo práce a sociálních věcí

	Týdenní stacionáře	Domovy pro osoby se zdravotním postižením	Domovy pro seniory	Domovy se zvláštním režimem	Chráněné bydlení	Azylové domy	Domy na půl cesty	Zařízení pro krizovou pomoc	Terapeutické komunity	Centra sociálně rehabilitačních služeb	Služby následné péče
Česká republika	772	11 763	36 465	22 192	4 252	7 256	284	45	255	286	314
v tom kraj:											
Hl. m. Praha	168	464	2 768	1 321	158	932	31	18	-	97	45
Středočeský	153	1 523	5 294	3 042	504	559	18	-	51	15	14
Jihočeský	79	632	2 945	973	287	409	3	-	72	32	16
Plzeňský	29	1 064	1 665	1 473	388	225	8	-	15	81	9
Karlovarský	10	441	801	601	132	194	13	3	-	-	-
Ústecký	29	1 398	3 276	2 528	537	892	19	5	15	-	19
Liberecký	39	343	1 067	969	137	223	20	-	15	9	10
Královéhradecký	9	637	2 366	837	176	236	-	-	-	1	-
Pardubický	30	625	2 053	1 170	167	239	32	7	-	-	-
Vysočina	40	536	1 896	1 067	214	244	8	-	16	-	33
Jihomoravský	141	1 143	2 680	3 227	405	738	25	-	30	-	53
Olomoucký	6	977	2 607	1 110	353	733	12	7	14	2	34
Zlínský	20	742	2 418	1 349	264	408	44	-	-	16	6
Moravskoslezský	19	1 238	4 629	2 525	530	1 224	51	5	27	33	75