

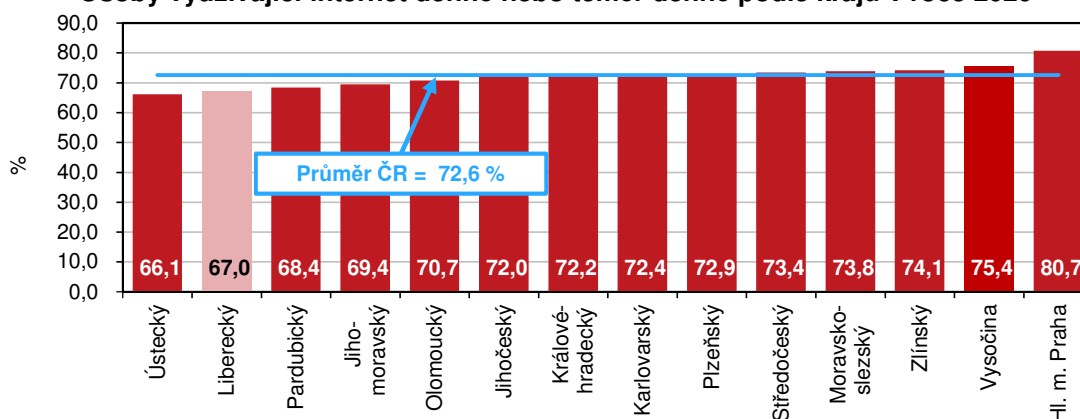
## KOMENTÁŘ

17. 12. 2021

### Počítače a internet v domácnostech a mezi jednotlivci v Libereckém kraji v roce 2020

V roce 2020 mělo přístup k internetu 81,5 % domácností Libereckého kraje, přes mobilní telefon se k internetu připojovalo 64,8 % osob starších 16 let a e-mailovou komunikaci využívalo 74,9 % těchto osob.

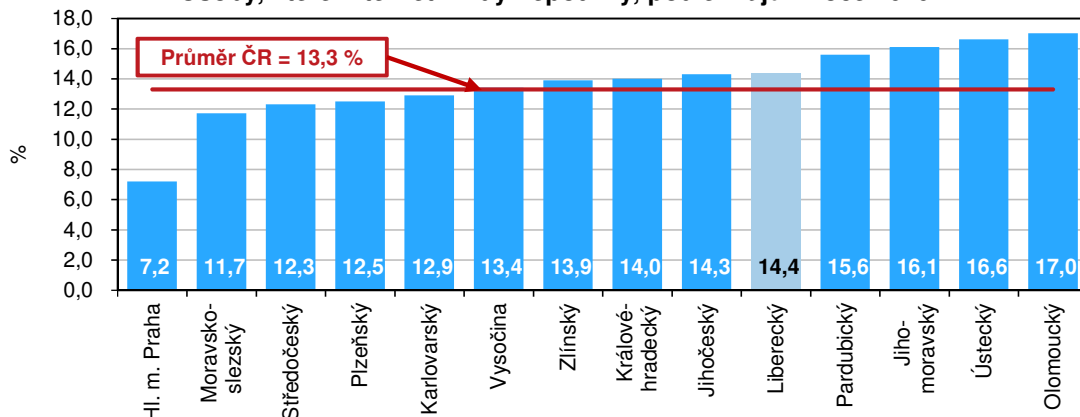
Osoby využívající internet denně nebo téměř denně podle krajů v roce 2020



Pro vyšší reprezentativnost jsou údaje v krajském členění počítány jako tříleté klouzavé průměry. Jedná se o podíl z celkového počtu osob starších 16 let v daném kraji.

Z výsledků Výběrového šetření o využívání informačních a komunikačních technologií v domácnostech a mezi jednotlivci vyplynulo, že v Libereckém kraji v roce 2020 bylo osobním počítačem vybaveno 77,6 % domácností, tj. meziročně více o 0,7 p. b. Přesto se i nadále vybavenost domácností počítačem v našem kraji pohybovala pod republikovým průměrem (78,5 %). V rámci České republiky se pak vybavenost osobním počítačem pohybovala v rozmezí od 65,4 % v Ústeckém kraji do 83,7 % v hlavním městě Praze. Podíl Libereckého kraje byl 6. nejnižší.

Osoby, které internet nikdy nepoužily, podle krajů v roce 2020

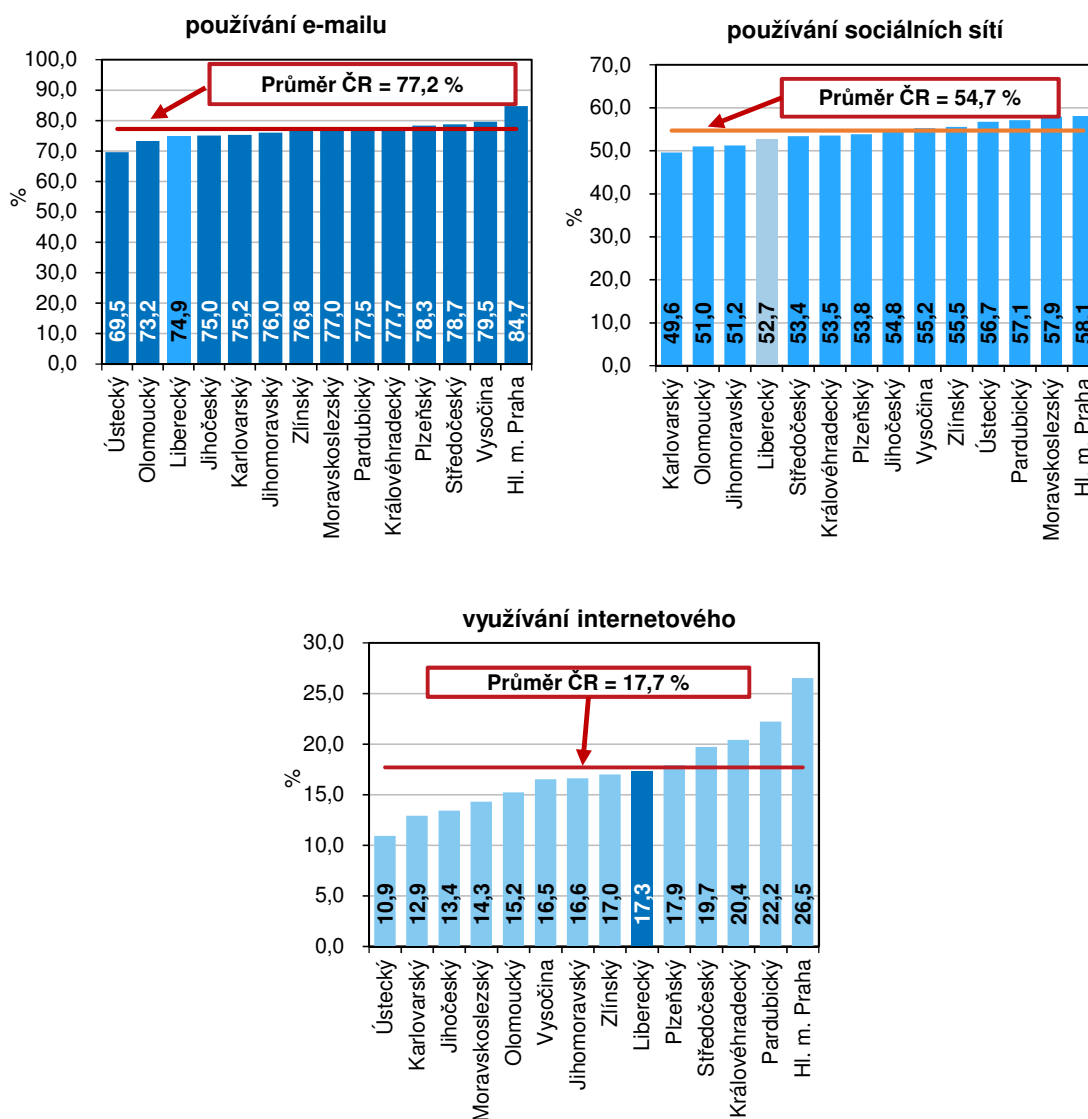


Pro vyšší reprezentativnost jsou údaje v krajském členění počítány jako tříleté klouzavé průměry. Jedná se o podíl z celkového počtu osob starších 16 let v daném kraji.

## KOMENTÁŘ

Přístup k internetu uvedlo 81,5 % libereckých domácností, tj. o 2,1 p. b. více než v roce 2019, avšak o 0,4 p. b. pod republikovým průměrem. Nejvyšší podíl domácností s přístupem k internetu byl vykázan v Plzeňském kraji (85,2 %), nejnižší v Ústeckém kraji (75,8 %). Liberecký region obsadil 7. nejhorší pozici. Více než 61 % domácností v kraji využívalo Wi-fi router k připojení k internetu, což meziročně znamenalo nárůst o 1,7 p. b.

### Osoby komunikující přes internet s ostatními podle krajů v roce 2020



Pro vyšší reprezentativnost jsou údaje v krajském členění počítány jako tříleté klouzavé průměry. Jedná se o podíl z celkového počtu osob starších 16 let v daném kraji.

Z pohledu jednotlivců používalo v roce 2020 v našem kraji internet denně nebo téměř denně 67,0 % osob starších 16 let, naopak 14,4 % těchto osob internet nepoužilo nikdy. Nejvyšší zastoupení každodenních uživatelů internetu evidovalo hlavní město Praha (80,7 % osob), na opačném konci srovnání se umístil Ústecký kraj s 66,1 %. Hodnota za Liberecký kraj byla

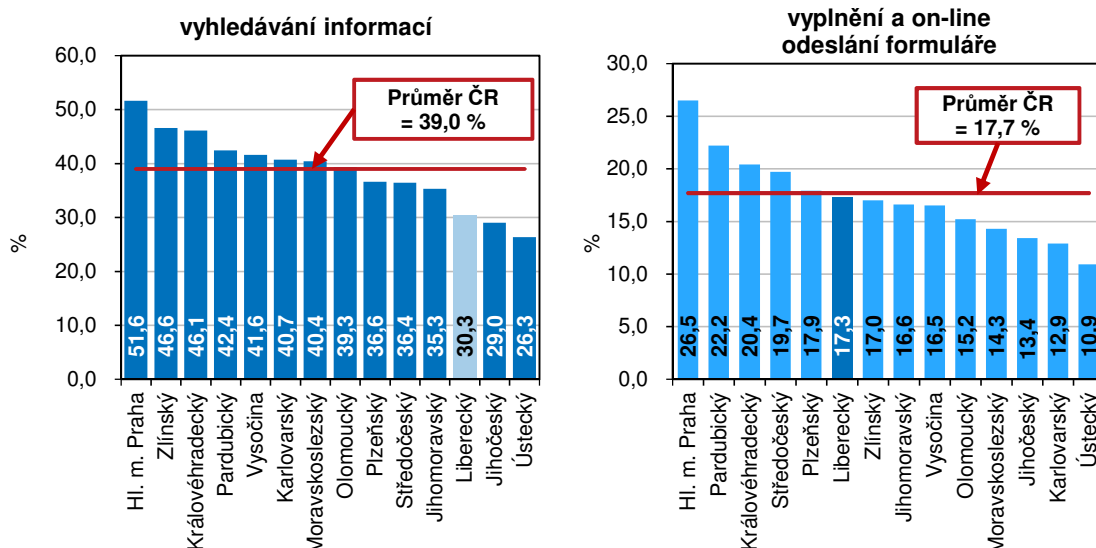
## KOMENTÁŘ

v tomto srovnání 2. nejnižší. Podíl osob, které internet nepoužily nikdy, byl nejvyšší v Olomouckém kraji (17,0 %). Nejnižší zastoupení těchto osob bylo zjištěno v hlavním městě Praze (7,2 %) a Liberecký kraj se s výše uvedenou hodnotou umístil na 5. nejhorší příčce.

Přes mobilní telefon se na internet v Libereckém kraji připojovalo 64,8 % osob nad 16 let. V porovnání s ostatními kraji České republiky je to 3. nejnižší podíl. Nejméně se tímto způsobem připojovali uživatelé z Jihomoravského kraje (63,1 %), nejvíce z hlavního města Prahy (74,3 %). Datový tarif k připojení na internet přes mobilní telefon používalo v našem kraji 57,1 % osob starších 16 let, tj. 7. nejvyšší hodnota v rámci mezikrajského srovnání. Nejvyšší podíl byl zaznamenán v hlavním městě Praze (68,6 %), naopak nejnižší v Pardubickém kraji (49,4 %).

E-mail v našem kraji využívalo 74,9 % osob starších 16 let. Také v této činnosti byli neaktivnější uživatelé v hlavním městě Praze (84,7 %), na opačném konci žebříčku byli uživatelé z Ústeckého kraje (69,5 %). Libereckému kraji v mezikrajském srovnání patřila 3. nejnižší příčka.

### Osoby vykonávající vybrané aktivity na stránkách úřadů podle krajů v roce 2020



Pro vyšší reprezentativnost jsou údaje v krajském členění počítány jako tříleté klouzavé průměry. Jedná se o podíl z celkového počtu osob starších 16 let v daném kraji.

Významně roste také zájem o internetové bankovníctví. V porovnání s rokem 2010 se podíl osob starších 16 let, které tuto službu využívaly, zvýšil o 47,2 p. b. na 64,7 %. Podobně je tomu také v ostatních krajích České republiky – nejvýrazněji se podíl v tomto období zvýšil v Pardubickém kraji (+48,7 p. b. na 67,8 %), nejmenší změnu zaznamenal Karlovarský kraj (+35,1 p. b. na 63,5 %). Přírůstek v Libereckém kraji byl pak 3. nejvyšší. Nejvíce uživatelů internetového bankovníctví v roce 2020 vykázalo hl. m. Praha (70,4 %). Naopak v Ústeckém kraji tento přístup k bankovnímu účtu využívalo pouze 57,7 % obyvatel starších 16 let. Hodnota za Liberecký kraj byla 6. nejnižší.

Informace o zdraví vyhledávalo v roce 2020 na internetu v Libereckém kraji 54,8 % osob starších 16 let, mezi kraji to byla 5. nejnižší hodnota. Prvenství patřilo uživatelům z Moravskoslezského kraje (62,3 %), nejnižší podíl osob byl zaznamenán v kraji Ústeckém (45,0 %). Na stránkách

## KOMENTÁŘ

úřadů vyhledávalo v Libereckém kraji informace 30,3 % jednotlivců starších 16 let (3. nejnížší podíl mezi ostatními kraji), 19,2 % si zde stahovalo nebo tisklo formuláře (7. nejnížší podíl) a 17,3 % online vyplnilo a odeslalo formulář (6. nejvyšší podíl). Nejvíce osob vykázalo aktivitu na stránkách úřadů ve všech případech v hlavním městě Praze, naopak tomu bylo v Ústeckém kraji.

*Více informací naleznete v publikaci:*

*Využívání informačních a komunikačních technologií v domácnostech a mezi jednotlivci – 2021*

<https://www.czso.cz/csu/czso/vyuzivani-informacnich-a-komunikacnich-technologii-v-domacnostech-a-mezi-jednotlivci-2021>

### **Kontakt:**

**Hana Koťátková**

**Krajská správa ČSÚ v Liberci**

Oddělení informačních služeb

tel.: 485 238 821

email: [infoservislbcb@czso.cz](mailto:infoservislbcb@czso.cz)

web: [www.liberec.czso.cz](http://www.liberec.czso.cz)

## KOMENTÁŘ

Přílohy:

### Využívání informačních a komunikačních technologií v domácnostech a mezi jednotlivci v Libereckém kraji

v %

	2014	2015	2016	2017	2018	2019	2020
Domácnosti <sup>1)</sup>							
s počítačem	68,8	71,2	71,3	70,6	73,4	76,9	77,6
s internetem	69,1	71,2	72,9	72,5	76,5	79,5	81,5
Wi-Fi router	35,9	40,9	45,7	49,9	54,0	59,6	61,3
Osoby <sup>2)</sup>							
používající internet denně nebo skoro denně	.	.	53,0	58,4	60,5	65,8	67,0
používající internet v mobilním telefonu	25,7	32,9	38,7	43,3	50,8	59,3	64,8
používající k přístupu na internet na mob. telefonu datový tarif	17,8	24,3	26,6	32,6	41,4	52,3	57,1
používající e-mail	66,0	68,1	69,3	69,6	71,3	74,6	74,9
vyhledávající informace o zdraví	32,4	32,6	33,2	36,5	44,5	52,7	54,8
využívající internetové bankovníctví	39,9	42,9	47,0	53,9	58,6	64,4	64,7
kteří online vyplnili a odeslali formuláře úřadům	7,8	9,1	8,4	7,2	10,0	12,1	17,3

Pozn.: Z důvodu vyšší reprezentativnosti jsou údaje za domácnosti a jednotlivce v krajském členění publikovány jako tříleté klouzavé průměry.

<sup>1)</sup> podíl na celkovém počtu domácností v daném kraji

<sup>2)</sup> podíl na celkovém počtu osob ve věku 16 let a starších v daném kraji

## KOMENTÁŘ

### Využívání informačních a komunikačních technologií v domácnostech podle krajů

v %<sup>1)</sup>

	2014	2015	2016	2017	2018	2019	2020
	Počítač						
<b>Česká republika</b>	<b>71,2</b>	<b>73,7</b>	<b>75,0</b>	<b>76,8</b>	<b>77,5</b>	<b>78,3</b>	<b>78,5</b>
Hl. m. Praha	77,2	79,7	80,5	82,4	82,5	83,9	83,7
Středočeský	74,5	76,1	78,2	79,7	81,3	81,1	80,5
Jihočeský	69,9	73,0	73,5	75,0	75,6	75,7	76,7
Plzeňský	70,7	75,3	77,8	79,3	79,1	79,7	81,2
Karlovarský	71,7	75,5	78,5	76,7	75,8	75,8	76,4
Ústecký	62,4	64,6	66,0	69,7	66,9	67,0	65,4
<b>Liberecký</b>	<b>68,8</b>	<b>71,2</b>	<b>71,3</b>	<b>70,6</b>	<b>73,4</b>	<b>76,9</b>	<b>77,6</b>
Královéhradecký	73,7	74,9	76,0	76,4	77,3	77,3	78,8
Pardubický	71,7	73,6	74,9	74,4	74,2	76,0	77,4
Vysočina	69,6	71,9	71,7	76,4	78,3	81,2	82,4
Jihomoravský	73,4	75,1	76,2	77,3	78,0	79,4	79,6
Olomoucký	64,1	65,6	67,3	70,7	72,6	73,1	75,8
Zlínský	72,1	75,2	77,1	78,1	79,9	80,6	80,1
Moravskoslezský	69,4	72,9	73,9	76,8	79,0	79,3	78,4
	Internet						
<b>Česká republika</b>	<b>70,7</b>	<b>73,1</b>	<b>75,4</b>	<b>77,9</b>	<b>79,6</b>	<b>81,1</b>	<b>81,9</b>
Hl. m. Praha	76,7	79,8	80,8	83,2	83,6	84,9	84,7
Středočeský	75,1	77,8	79,8	81,4	82,4	82,6	83,1
Jihočeský	70,6	73,8	74,3	76,1	77,6	78,6	80,5
Plzeňský	69,8	75,1	77,5	79,3	80,4	83,2	85,2
Karlovarský	70,5	75,0	78,8	79,0	79,7	81,5	81,8
Ústecký	63,0	65,5	68,3	73,0	73,9	74,8	75,8
<b>Liberecký</b>	<b>69,1</b>	<b>71,2</b>	<b>72,9</b>	<b>72,5</b>	<b>76,5</b>	<b>79,5</b>	<b>81,5</b>
Královéhradecký	71,5	73,8	75,4	76,6	78,3	79,3	81,3
Pardubický	71,3	73,3	75,0	74,9	76,3	78,6	79,5
Vysočina	68,3	71,1	70,9	76,6	79,5	83,4	85,1
Jihomoravský	73,1	75,6	77,4	79,3	80,6	81,4	81,5
Olomoucký	62,2	65,2	67,3	72,1	74,4	76,3	78,8
Zlínský	71,4	74,7	76,3	78,4	81,4	83,6	82,8
Moravskoslezský	68,4	72,0	73,3	77,1	80,4	82,3	82,8

\* Pro vyšší reprezentativnost jsou údaje v krajském členění počítány jako tříleté klouzavé průměry.

<sup>1)</sup> podíl z celkového počtu domácností v daném kraji

## KOMENTÁŘ

### Využívání informačních a komunikačních technologií mezi osobami podle krajů v roce 2020

 v %<sup>1)</sup>

	Osoby							
	používající				využívající internetové bankovníctví	vykonávající vybrané aktivity na stránkách úřadů		
	internet		e-mail	sociální sítě		vyhledávání informací	stáhnutí nebo vytisknutí formuláře	vyplnění a online odeslání formuláře
	denně nebo téměř denně	nikdy						
<b>Česká republika</b>	<b>72,6</b>	<b>13,3</b>	<b>77,2</b>	<b>54,7</b>	<b>17,7</b>	<b>39,0</b>	<b>20,1</b>	<b>17,7</b>
Hl. m. Praha	80,7	7,2	84,7	58,1	26,5	51,6	28,2	26,5
Středočeský	73,4	12,3	78,7	53,4	19,7	36,4	18,5	19,7
Jihočeský	72,0	14,3	75,0	54,8	13,4	29,0	15,4	13,4
Plzeňský	72,9	12,5	78,3	53,8	17,9	36,6	19,9	17,9
Karlovarský	72,4	12,9	75,2	49,6	12,9	40,7	17,5	12,9
Ústecký	66,1	16,6	69,5	56,7	10,9	26,3	13,1	10,9
<b>Liberecký</b>	<b>67,0</b>	<b>14,4</b>	<b>74,9</b>	<b>52,7</b>	<b>17,3</b>	<b>30,3</b>	<b>19,2</b>	<b>17,3</b>
Královéhradecký	72,2	14,0	77,7	53,5	20,4	46,1	20,6	20,4
Pardubický	68,4	15,6	77,5	57,1	22,2	42,4	24,6	22,2
Vysočina	75,4	13,4	79,5	55,2	16,5	41,6	21,2	16,5
Jihomoravský	69,4	16,1	76,0	51,2	16,6	35,3	21,1	16,6
Olomoucký	70,7	17,0	73,2	51,0	15,2	39,3	16,0	15,2
Zlínský	74,1	13,9	76,8	55,5	17,0	46,6	23,1	17,0
Moravskoslezský	73,8	11,7	77,0	57,9	14,3	40,4	18,9	14,3

Pozn.: Z důvodu vyšší reprezentativnosti jsou údaje v krajském členění publikovány jako tříleté klouzavé průměry.

<sup>1)</sup> podíl z celkového počtu osob starších 16 let v daném kraji