

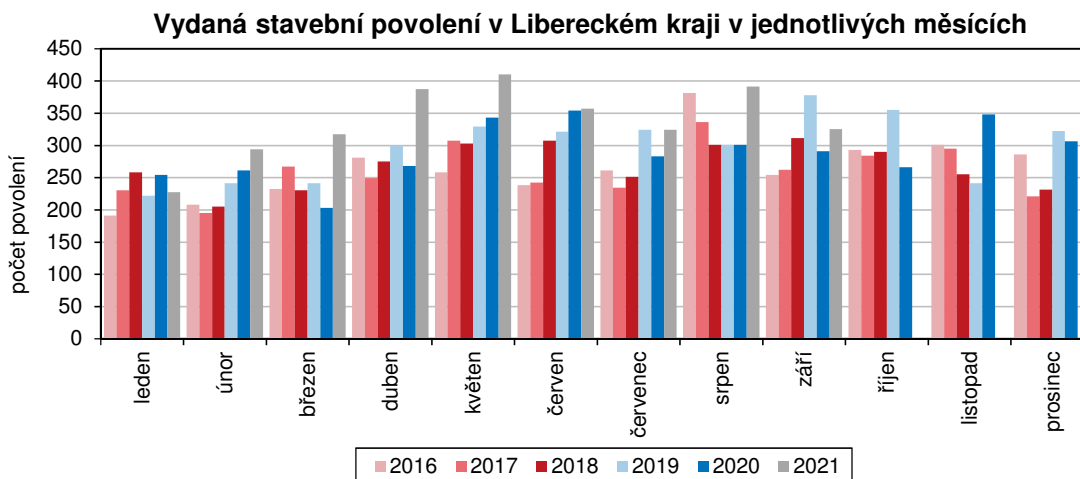
KOMENTÁŘ

09. 11. 2021

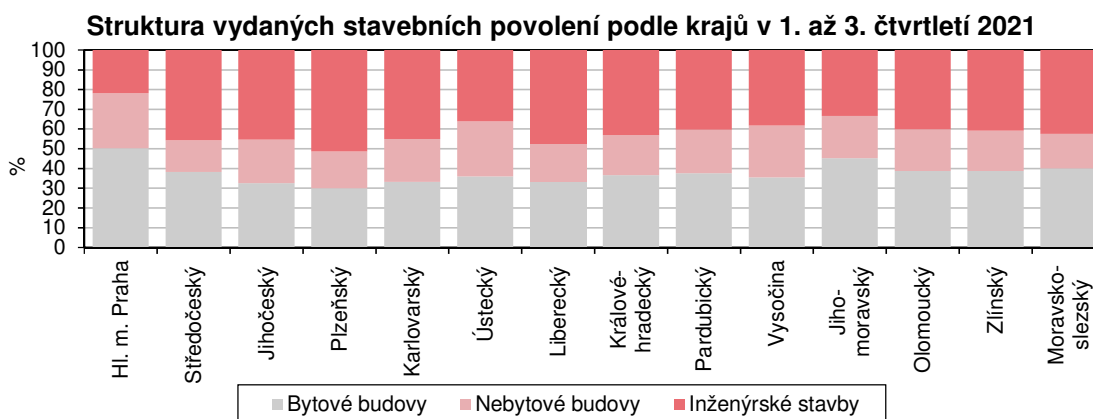
V 1. až 3. čtvrtletí 2021 se v Libereckém kraji projevila zvýšená investiční aktivita

Počet stavebních povolení vydaných stavebními úřady se sídlem v Libereckém kraji se meziročně zvýšil o 18,5 %, orientační hodnota staveb vzrostla o 53,0 %.

Stavební úřady v Libereckém kraji v 1. až 3. čtvrtletí 2021 vydaly celkem 3 032 stavebních povolení, tj. o 474 povolení (18,5 %) více než ve stejném období roku 2020. Meziročně zvýšená investiční aktivita byla vykázána jak v celé České republice (+3 513 povolení, +5,5 %), tak ve 13 krajích. Absolutně nejvyšší přírůstek byl zaznamenán v Moravskoslezském kraji (+629 povolení), relativně nejvyšší v našem kraji. Pouze v hlavním městě Praze se počet vydaných stavebních povolení meziročně snížil, a to o 87 povolení (tj. -3,5 %).



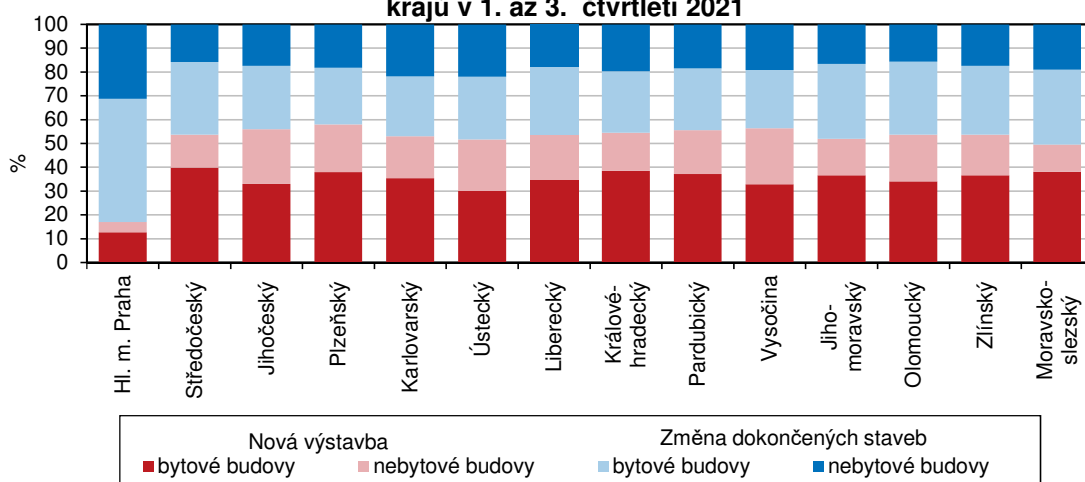
Téměř jedna pětina republikového objemu 67 924 povolení byla vydána ve Středočeském kraji, dalších 10,9 % v Jihomoravském kraji. Nejméně povolení bylo vydáno v Karlovarském kraji (1 856 povolení, tj. 2,7 % republikového úhrnu), druhý nejnižší počet povolení byl vydán v hlavním městě Praze (2 390 povolení, 3,5% podíl). Libereckému kraji s 4,5% podílem patřila 3. nejnižší pozice.



KOMENTÁŘ

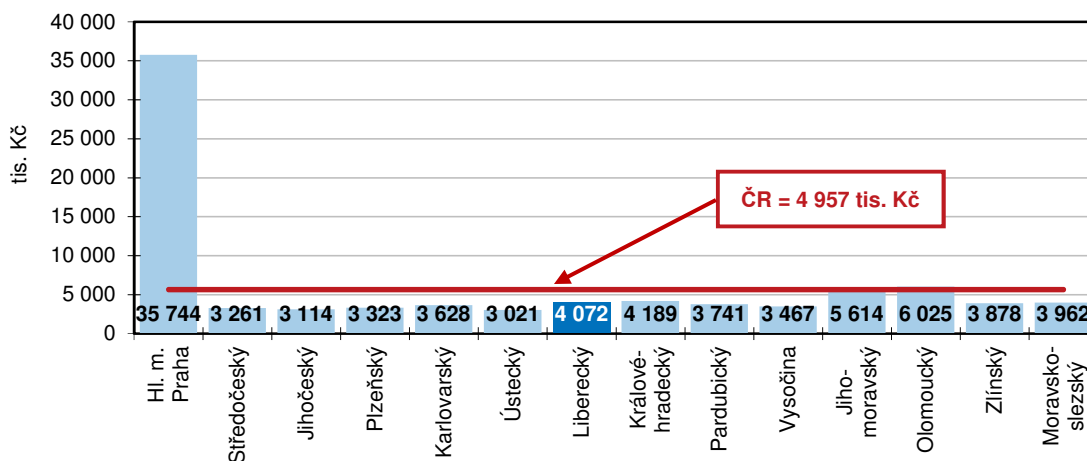
Ve struktuře vydaných stavebních povolení téměř ve všech krajích převažovala povolení související s výstavbou budov. Jejich podíl na celkovém počtu stavebních povolení se pohyboval v intervalu od 52,5 % zde v Libereckém kraji do 78,0 % v hlavním městě Praze. Výjimkou byl Plzeňský kraj, ve kterém z 51,5 % převažovala povolení na inženýrské stavby. V Libereckém kraji bylo na budovy vydáno 1 591 povolení, v tom 1 012 povolení (63,6 % povolení na budovy) připadlo na bytové budovy a 579 povolení na nebytové budovy (36,4 %). Více než polovina bytových budov vznikne novou výstavbou. Na inženýrské stavby bylo v kraji vydáno celkem 1 441 stavebních povolení (47,5 % všech vydaných povolení).

Struktura vydaných stavebních povolení vydaných na budovy podle krajů v 1. až 3. čtvrtletí 2021



Orientační hodnota vydaných stavebních povolení v Libereckém kraji v 1. až 3. čtvrtletí dosáhla částky 12 345 mil. Kč, tj. meziročně 4 279 mil. Kč (53,0 %) více. Nárůst hodnoty vykázalo dalších 11 krajů, nejdynamičtější zvýšení vykázalo hlavní město Praha (+197,8 %). Naopak pokles ve srovnání s 1. a 3. čtvrtletí 2020 vykázaly pouze 2 kraje, tj. Ústecký (-7 910 mil. Kč, -39,6 %) a Zlínský kraj (-562 mil. Kč, tj. -4,2 %). V celé České republice orientační hodnota vydaných stavebních povolení zaznamenala nárůst o 34,1 % na 384 098 mil. Kč.

Průměrná hodnota připadající na jedno stavební povolení podle krajů v 1. až 3. čtvrtletí 2021



KOMENTÁŘ

Vzhledem ke struktuře vydaných stavebních povolení v Libereckém kraji připadlo 10 544 mil. Kč na výstavbu budov (85,4 % z celkové částky), přičemž 53,7 % této hodnoty připadne na bytové budovy, 46,3 % na nebytové budovy. Při výstavbě inženýrských staveb bude proinvestováno 1 801 mil. Kč (14,6 % z celkové částky).

Na 1 stavební povolení vydané v našem kraji připadla částka 4 072 tis. Kč. Uvedená hodnota se o 1 583 tis. Kč pohybovala pod průměrem za Českou republiku (5 655 tis. Kč) a jedná se o 5. nejvyšší hodnotu mezi kraji. Nejvyšší průměrná hodnota byla vykázána v hl. m. Praze (35 744 tis. Kč na 1 stavební povolení), nejnižší pak v Ústeckém kraji (3 021 tis. Kč).

Kontakt:

Dagmar Dvořáková

Krajská správa ČSÚ v Liberci

Oddělení informačních služeb

tel.: 485 238 811

email: infoservislbc@czso.cz

web: www.liberec.czso.cz

KOMENTÁŘ

Přílohy:

Stavební povolení podle krajů v 1. až 3. čtvrtletí 2021 (předběžné údaje)

	Vydaná stavební povolení		v tom na stavby					
			budovy	v tom				nebytové
	celkem	index 2021/2020		celkem	bytové			
					nová výstavba	změny dokončených staveb		
Česká republika	67 924	105,5	39 286	25 320	13 767	11 553	13 966	28 638
z toho kraj:								
Hl. město Praha	2 390	96,5	1 865	1 201	237	964	664	525
Středočeský	13 404	101,6	7 270	5 113	2 893	2 220	2 157	6 134
Jihočeský	5 336	101,4	2 910	1 730	959	771	1 180	2 426
Plzeňský	5 249	105,1	2 548	1 572	967	605	976	2 701
Karlovarský	1 856	110,2	1 018	616	360	256	402	838
Ústecký	4 000	113,2	2 549	1 437	764	673	1 112	1 451
Liberecký	3 032	118,5	1 591	1 012	557	455	579	1 441
Královéhradecký	3 288	104,5	1 870	1 203	720	483	667	1 418
Pardubický	3 846	105,0	2 291	1 444	850	594	847	1 555
Vysočina	4 259	109,7	2 626	1 506	861	645	1 120	1 633
Jihomoravský	7 410	105,4	4 932	3 350	1 801	1 549	1 582	2 478
Olomoucký	3 377	103,3	2 016	1 304	686	618	712	1 361
Zlínský	3 284	100,8	1 941	1 272	711	561	669	1 343
Moravskoslezský	6 400	110,9	3 676	2 560	1 401	1 159	1 116	2 724

KOMENTÁŘ

Orientační hodnota staveb podle krajů v 1. až 3. čtvrtletí 2021 (předběžné údaje)

	Orientační hodnota staveb		v tom v mil. Kč						Průměrná hodnota na jedno stavební povolení (tis. Kč)
			budovy	v tom			nebytové	inženýrské stavby	
	celkem (mil. Kč)	index 2021/2020		celkem	bytové				
					nová výstavba	změny dokončených staveb			
Česká republika	384 098	134,1	236 731	124 178	101 224	22 954	112 553	147 367	5 655
z toho kraje:									
Hl. město Praha	85 427	297,8	34 684	22 821	19 773	3 048	11 863	50 743	35 744
Středočeský	43 712	120,8	35 597	21 511	18 279	3 232	14 086	8 115	3 261
Jihočeský	16 617	109,7	12 746	7 405	6 301	1 104	5 341	3 871	3 114
Plzeňský	17 442	124,5	13 941	6 858	5 434	1 424	7 083	3 501	3 323
Karlovarský	6 733	125,9	4 774	2 251	1 821	430	2 523	1 959	3 628
Ústecký	12 082	60,4	9 398	4 480	3 398	1 082	4 918	2 684	3 021
Liberecký	12 345	153,0	10 544	5 660	4 859	801	4 884	1 801	4 072
Královéhradecký	13 774	122,5	11 061	5 243	3 936	1 307	5 818	2 713	4 189
Pardubický	14 388	127,7	10 027	5 834	4 997	837	4 193	4 361	3 741
Vysočina	14 765	127,2	10 235	5 461	4 082	1 379	4 774	4 530	3 467
Jihomoravský	41 600	125,8	33 686	17 202	13 393	3 809	16 484	7 914	5 614
Olomoucký	20 346	157,2	15 282	4 548	3 546	1 002	10 734	5 064	6 025
Zlínský	12 736	95,8	9 641	5 405	4 253	1 152	4 236	3 095	3 878
Moravskoslezský	25 359	109,7	19 946	9 499	7 152	2 347	10 447	5 413	3 962