

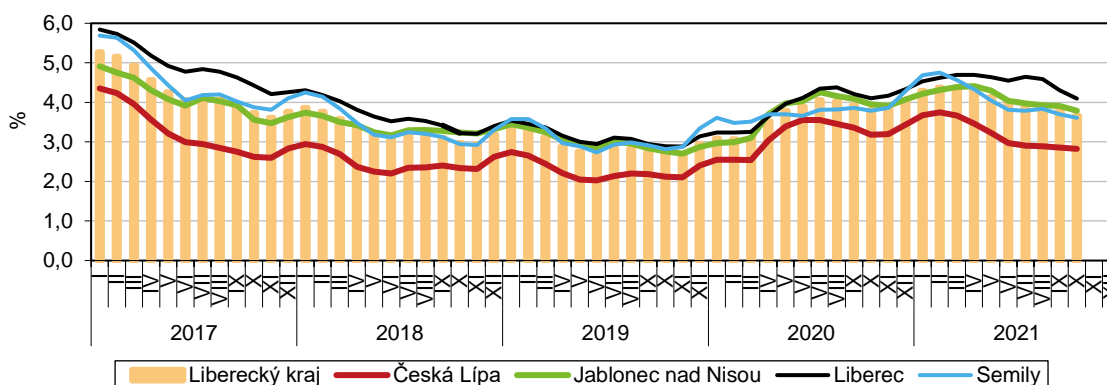
KOMENTÁŘ

11. 11. 2021

Nezaměstnanost poklesla již potřetí v řadě

Nezaměstnanost v Libereckém kraji se meziměsíčně snížila o 0,13 procentních bodů na 3,66 %. V evidenci úřadů práce bylo vedeno 11 352 neumístěných uchazečů a 9 803 volných pracovních míst.

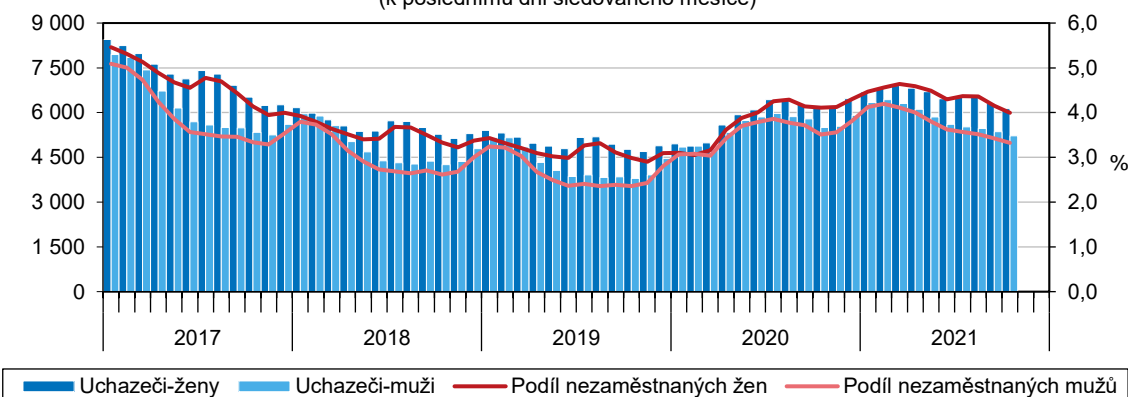
Podíl nezaměstnaných na obyvatelstvu v Libereckém kraji a jeho okresech
(k poslednímu dni daného měsíce)



Pozn.: Podíl nezaměstnaných na obyvatelstvu = podíl dosažitelných uchazečů o zaměstnání ve věku 15–64 let k obyvatelstvu ve stejném věku (v %)
Pramen: Ministerstvo práce a sociálních věcí

K 31. říjnu 2021 dosáhl podíl nezaměstnaných osob v Libereckém kraji 3,66 %. Meziměsíčně se nezaměstnanost snížila o 0,13 procentních bodů (p. b.), meziročně poklesla o 0,15 p. b. Nezaměstnanost žen ve srovnání s koncem září 2021 zaznamenala pokles o 0,16 p. b. na 4,00 %, nezaměstnanost mužů se propadla o 0,10 p. b. na 3,33 %.

Nezaměstnanost podle pohlaví v Libereckém kraji v jednotlivých měsících
(k poslednímu dni sledovaného měsíce)

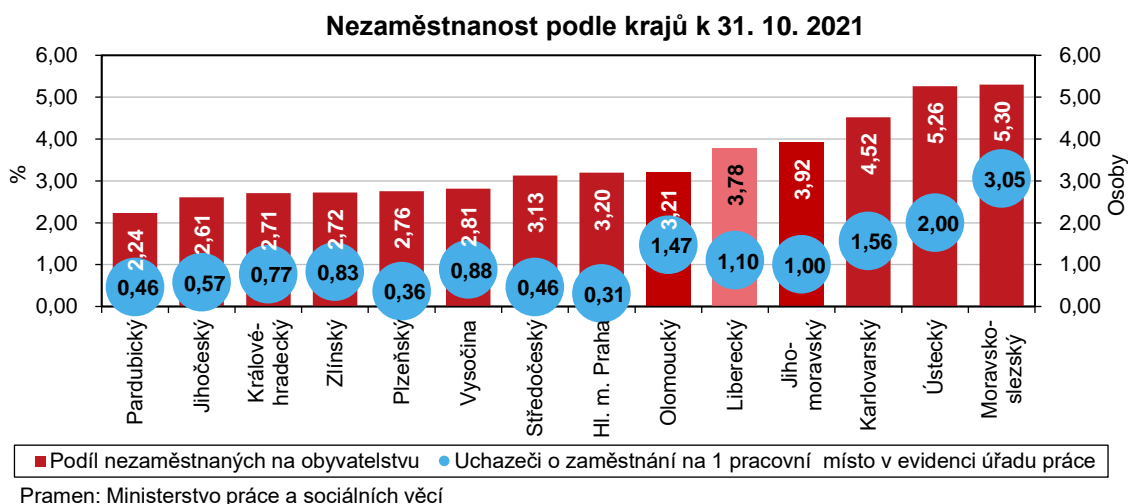


Pramen: Ministerstvo práce a sociálních věcí

Meziměsíční zlepšení situace na trhu práce vykázaly všechny okresy Libereckého kraje. Nejvyšší snížení o 0,21 p. b. bylo dosaženo v okrese Liberec, i přes tento výsledek mu patří poslední příčka v rámci okresů kraje a 61. příčka mezi 77 okresy České republiky. V okrese Jablonec nad Nisou nezaměstnanost po snížení o 0,12 p. b. činila 3,79 % (56. pozice), v okrese Semily podíl

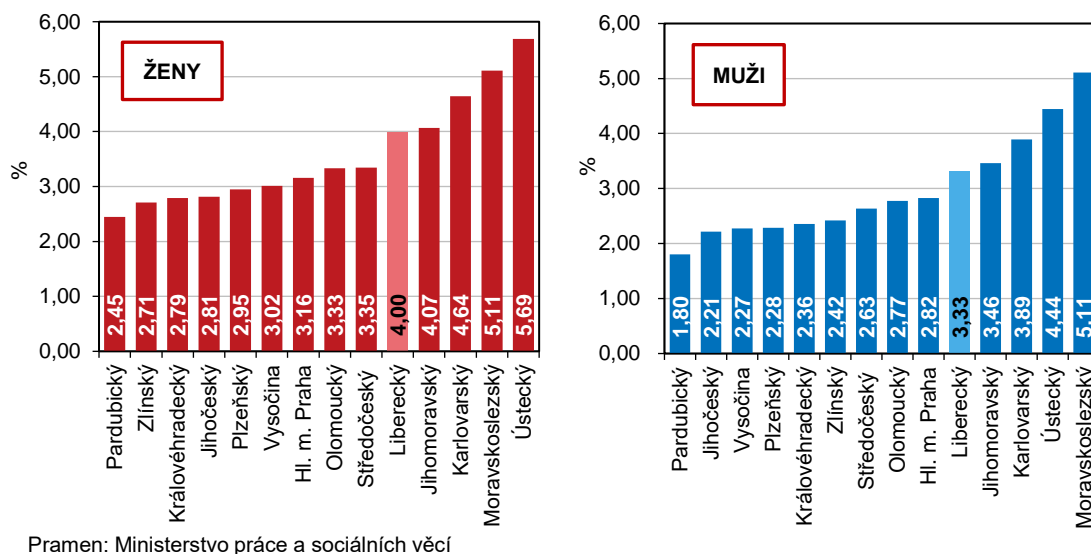
KOMENTÁŘ

poklesl o 0,09 p. b. na 3,61 % (55. pozice). Nejnižší hodnotu mezi okresy našeho kraje a nejlepší pozici v republikovém žebříčku (33. místo) dosáhl s 2,83% nezaměstnaností okres Česká Lípa. Meziměsíční snížení v tomto okrese představovalo 0,03 p. b. Na prvním místě republikového žebříčku se umístil okres Praha-východ (1,40% nezaměstnanost), uzavírá ho okres Karviná (8,65 %). Rozdíl mezi těmito okresy dosáhl 7,25 p. b.



Meziměsíční pokles nezaměstnanosti byl zaznamenán jak v celé České republice (-0,17 p. b. na 3,38 %), tak také ve všech zbývajících krajích. Nejdynamičtěji poklesla v Karlovarském kraji (-0,26 p. b.), nejnižší snížení zaregistroval Jihočeský kraj (-0,10 p. b.) Nejnižší nezaměstnanost mezi 14 regiony evidoval Pardubický kraj (2,11 %), nejvyšší Moravskoslezský kraj (5,11 %). Nezaměstnanost v Libereckém kraji byla o 0,28 p. b. vyšší než nezaměstnanost za celou Českou republiku a jednalo se o 5. nejvyšší krajskou hodnotu.

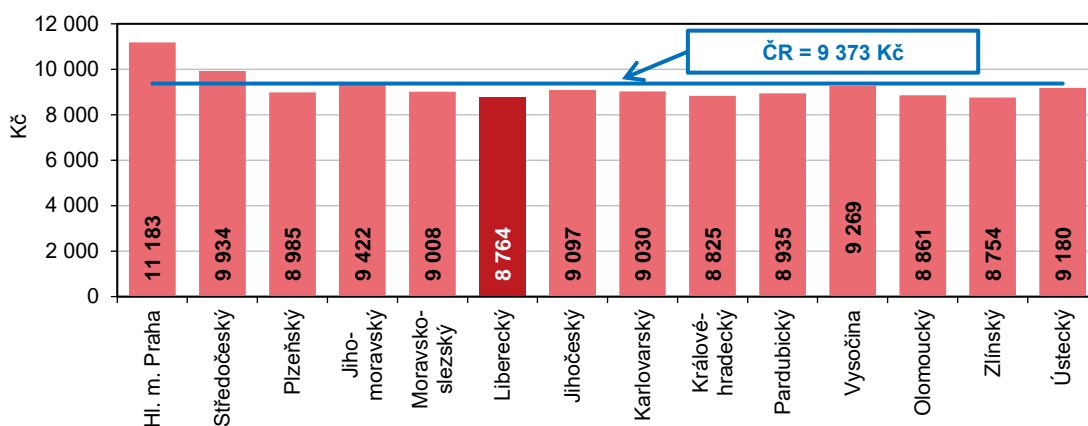
Podíl nezaměstnaných podle pohlaví a krajů k 31. 10. 2021



KOMENTÁŘ

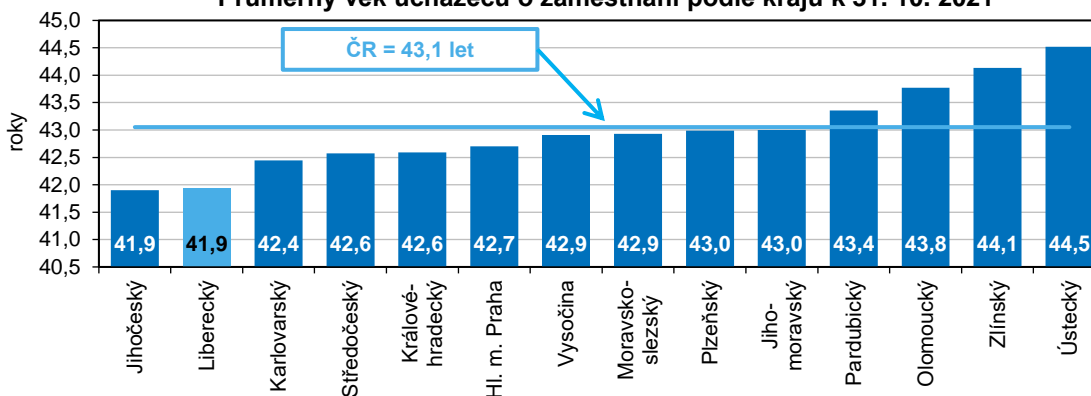
K 31. říjnu 2021 úřady práce v Libereckém kraji evidovaly 11 352 neumístěných uchazečů o zaměstnání, tj. o 307 osob (2,6 %) méně než na konci předchozího měsíce. Počet žen bez zaměstnání se snížil o 172 osob (-2,7 %) na 6 132 osob (tj. 54,0 % z celkového počtu uchazečů). Počet nezaměstnaných mužů meziměsíčně poklesl o 135 osob (-2,5 %) na 5 220 osob, Osoby se zdravotním postižením tvořily 14,5 % uchazečů, absolventi a mladiství představovali 6,3 % nezaměstnaných. Do skupiny dosažitelných ve věku 15–64 let patřilo 10 177 uchazečů (tj. 89,6 % z celkového počtu nezaměstnaných). Podporu v nezaměstnanosti pobíralo 3 439 uchazečů (30,3 % z celkového počtu uchazečů), její průměrná výše dosáhla částky 8 764 Kč (tj. o 609 Kč pod republikovým průměrem). Průměrný věk uchazečů o zaměstnání v Libereckém kraji dosáhl 41,9 let, podíl dlouhodobě nezaměstnaných dosáhl 32,5 %.

Průměrná výše měsíční podpory v nezaměstnanosti podle krajů k 31. 10. 2021



Pramen: Ministerstvo práce a sociálních věcí

Průměrný věk uchazečů o zaměstnání podle krajů k 31. 10. 2021



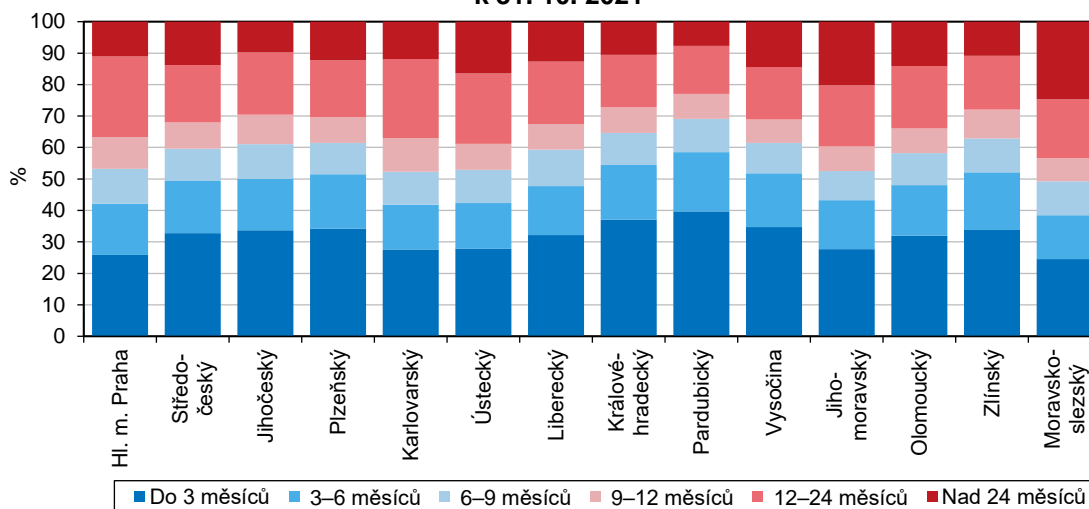
Pramen: Ministerstvo práce a sociálních věcí

Na konci října 2021 bylo v Libereckém kraji k dispozici 9 803 volných pracovních míst, tj. meziměsíčně méně o 807. V průběhu sledovaného měsíce bylo nově nahlášeno 1 438 míst, 140 míst bylo obsazeno, 2 141 míst zrušeno a 36 pozic uvolněno. Osobám se zdravotním postižením vyhovovalo 612 míst (6,2 % z celkového počtu), pro absolventy a mladistvé bylo určeno 1 858 míst (19,0 %).

KOMENTÁŘ

V přepočtu na jedno volné pracovní místo v Libereckém kraji připadlo 1,16 uchazečů o zaměstnání (tj. o 0,44 uchazečů více než v rámci celé České republiky). Mezi regiony se hodnota ukazatele pohybovala od 0,29 uchazečů v hlavním městě Praze do 3,04 uchazečů v Moravskoslezském kraji. Hodnota vykázaná za Liberecký kraj byla 5. nejvyšší. V rámci okresů Libereckého kraje nejméně uchazečů na jedno volné místo připadlo v okrese Liberec (0,93 uchazečů), nejvíce v okrese Jablonec nad Nisou (1,93 uchazečů).

**Struktura uchazečů o zaměstnání podle délky nezaměstnanosti a podle kraje
k 31. 10. 2021**



Pramen: Ministerstvo práce a sociálních věcí

Kontakt:

Dagmar Dvořáková

Krajská správa ČSÚ v Liberci

Oddělení informačních služeb

tel.: 485 238 811

email: infoservislbc@czso.cz

web: www.liberec.czso.cz

KOMENTÁŘ

Přílohy:

Nezaměstnanost v České republice podle krajů a v okresech Libereckého kraje k 31. 10. 2021

Pramen: Ministerstvo práce a sociálních věcí ČR

	Uchazeči o zaměstnání v evidenci úřadů práce		z toho			Podíl nezaměstnaných na obyvatelstvu (%) ¹⁾			Pracovní místa v evidenci úřadů práce		Uchazeči o zaměstnání na 1 pracovní místo v evidenci úřadů práce
	celkem	meziměstční index	dosažitelní ve věku 15–64 let	ženy	s podporou v nezaměstnanosti	celkem	ženy	muži	celkem	meziměstční index	
Česká republika	251 689	96,0	230 177	133 147	72 686	3,38	3,66	3,11	352 454	98,5	0,71
v tom kraje:											
Hl. m. Praha	28 242	94,4	26 159	14 703	7 362	2,99	3,16	2,82	96 137	98,4	0,29
Středočeský	28 935	96,0	26 504	15 859	9 335	2,98	3,35	2,63	65 170	100,1	0,44
Jihočeský	11 421	97,1	10 158	6 283	3 697	2,51	2,81	2,21	20 268	98,5	0,56
Plzeňský	10 992	95,6	9 815	6 019	3 560	2,61	2,95	2,28	28 773	89,9	0,38
Karlovarský	8 612	95,0	7 978	4 555	1 960	4,26	4,64	3,89	6 167	106,2	1,40
Ústecký	28 626	96,7	26 315	15 623	6 627	5,05	5,69	4,44	14 848	100,3	1,93
Liberecký	11 352	97,4	10 177	6 132	3 439	3,66	4,00	3,33	9 803	92,4	1,16
v tom okresy:											
Česká Lípa	2 161	99,2	1 864	1 226	758	2,83	3,23	2,44	1 464	97,4	1,48
Jablonec n. N.	2 327	97,5	2 122	1 287	715	3,79	4,21	3,39	1 205	95,9	1,93
Liberec	5 108	96,4	4 539	2 685	1 394	4,10	4,36	3,85	5 487	87,5	0,93
Semily	1 756	97,8	1 652	934	572	3,61	3,97	3,27	1 647	104,4	1,07
Královéhradecký	9 782	96,3	8 784	5 163	3 371	2,57	2,79	2,36	12 719	96,3	0,77
Pardubický	7 703	95,1	6 990	4 300	2 976	2,11	2,45	1,80	17 627	99,2	0,44
Vysočina	9 309	94,9	8 470	5 125	3 399	2,63	3,02	2,27	11 219	100,6	0,83
Jihomoravský	31 200	96,6	28 483	16 424	8 791	3,76	4,07	3,46	33 004	102,1	0,95
Olomoucký	13 161	95,5	12 076	7 027	4 034	3,05	3,33	2,77	9 545	101,6	1,38
Zlínský	10 357	94,6	9 387	5 309	3 745	2,56	2,71	2,42	13 367	101,1	0,77
Moravskoslezský	41 997	96,8	38 881	20 625	10 390	5,11	5,11	5,11	13 807	97,1	3,04

¹⁾ podíl nezaměstnaných na obyvatelstvu = počet dosažitelných uchazečů o zaměstnání ve věku 15–64 let / počet obyvatel ve věku 15–64 let v %

KOMENTÁŘ

Uchazeči o zaměstnání a pracovní místa v evidenci úřadů práce v Libereckém kraji a jeho okresech k 31. 10. 2021

Pramen: Ministerstvo práce a sociálních věcí ČR

	Liberecký kraj	v tom okresy			
		Česká Lípa	Jablonec nad Nisou	Liberec	Semily
Uchazeči o zaměstnání v evidenci úřadu práce					
stav ke konci minulého měsíce	11 659	2 179	2 387	5 297	1 796
nově hlášení	1 596	390	288	685	233
uchazeči s ukončenou evidencí a uchazeči vyřazení z evidence	1 903	408	348	874	273
v tom:					
umístění celkem	1 208	268	241	487	212
z toho úřadem práce	287	79	108	77	23
vyřazení ¹⁾	378	87	43	229	19
ostatní	317	53	64	158	42
stav ke konci sledovaného měsíce	11 352	2 161	2 327	5 108	1 756
z toho:					
dosažitelní ve věku 15–64 let	10 177	1 864	2 122	4 539	1 652
ženy	6 132	1 226	1 287	2 685	934
z toho dosažitelné ve věku 15–64 let	5 454	1 042	1 162	2 371	879
osoby se zdravotním postižením	1 641	385	323	639	294
absolventi a mladiství	718	177	150	270	121
Pracovní místa v evidenci úřadu práce					
stav ke konci minulého měsíce	10 610	1 503	1 256	6 274	1 577
nově hlášená místa	1 438	172	115	951	200
obsazená místa	140	64	5	59	12
zrušená místa	2 141	161	167	1 688	125
uvolněná místa	36	14	6	9	7
stav ke konci sledovaného měsíce	9 803	1 464	1 205	5 487	1 647
z toho pro:					
osoby se zdravotním postižením	612	74	75	356	107
absolventy a mladistvé	1 858	348	242	879	389
Uchazeči o zaměstnání v evidenci úřadu práce s podporou v nezaměstnanosti	3 439	758	715	1 394	572
z toho:					
dosažitelní ve věku 15–64 let	3 238	700	681	1 302	555
ženy	1 990	461	420	794	315
osoby se zdravotním postižením	505	155	98	159	93
absolventi a mladiství	24	8	2	6	8

¹⁾ podle § 30 odst. 2 Zákona o zaměstnanosti č. 435/2004 Sb.

KOMENTÁŘ

Podíl nezaměstnaných na obyvatelstvu podle okresů České republiky k 31. 10. 2021

Pramen: Ministerstvo práce a sociálních věcí ČR

	Podíl nezaměstnaných na obyvatelstvu ¹⁾ (%)	Pořadí		Podíl nezaměstnaných na obyvatelstvu ¹⁾ (%)	Pořadí
Česká republika	3,38	x			
v tom okres:					
Praha-východ	1,40	1.	Hl. město Praha	2,99	40.
Rychnov nad Kněžnou	1,63	2.	Tachov	3,01	41.
Pelhřimov	1,67	3.	Rakovník	3,03	42.
Jindřichův Hradec	1,74	4.	Nový Jičín	3,06	43.
Benešov	1,75	5.	Litoměřice	3,09	44.
Jičín	1,82	6.	Tábor	3,14	45.
Praha-západ	1,89	7.	Rokycany	3,15	46.
Prachatice	1,93	8.	Náchod	3,20	47.
Ústí nad Orlicí	2,04	9.	Vsetín	3,22	48.
Mladá Boleslav	2,06	10.	Beroun	3,23	49.
Písek	2,08	11.	Jeseník	3,23	50.
Svitavy	2,11	12.	Třebíč	3,24	51.
Pardubice	2,11	13.	Cheb	3,27	52.
Prostějov	2,12	14.	Šumperk	3,31	53.
Plzeň-jih	2,16	15.	Český Krumlov	3,59	54.
Zlín	2,20	16.	Semily	3,61	55.
Klatovy	2,21	17.	Jablonec nad Nisou	3,79	56.
Chrudim	2,23	18.	Kolín	3,80	57.
Vyškov	2,28	19.	Příbram	3,81	58.
Strakonice	2,32	20.	Přerov	3,96	59.
Uherské Hradiště	2,39	21.	Nymburk	4,01	60.
Jihlava	2,45	22.	Liberec	4,10	61.
Plzeň-město	2,54	23.	Teplice	4,11	62.
Kroměříž	2,54	24.	Mělník	4,31	63.
Havlíčkův Brod	2,55	25.	Znojmo	4,41	64.
České Budějovice	2,55	26.	Karlovy Vary	4,51	65.
Plzeň-sever	2,67	27.	Děčín	4,56	66.
Hradec Králové	2,69	28.	Kladno	4,60	67.
Opava	2,73	29.	Brno-město	4,64	68.
Kutná Hora	2,79	30.	Hodonín	4,66	69.
Olomouc	2,81	31.	Sokolov	4,96	70.
Brno-venkov	2,82	32.	Bruntál	5,55	71.
Česká Lípa	2,83	33.	Louny	5,64	72.
Břeclav	2,85	34.	Ústí nad Labem	5,88	73.
Blansko	2,87	35.	Chomutov	5,91	74.
Žďár nad Sázavou	2,89	36.	Ostrava-město	5,99	75.
Domažlice	2,93	37.	Most	6,42	76.
Trutnov	2,96	38.	Karviná	8,65	77.
Frydek-Místek	2,97	39.			

¹⁾ podíl nezaměstnaných na obyvatelstvu = počet dosažitelných uchazečů o zaměstnání ve věku 15–64 let / počet obyvatel ve věku 15–64 let v %

KOMENTÁŘ

Meziměsíční změna počtu nezaměstnaných podle okresů České republiky (říjen 2021/září 2021)

Pramen: Ministerstvo práce a sociálních věcí ČR

	Meziměsíční přírůstek/úbytek počtu nezaměstnaných (%)	Pořadí		Meziměsíční přírůstek/úbytek počtu nezaměstnaných (%)	Pořadí
Česká republika	-4,0	x			
v tom okres:					
Pelhřimov	-8,6	1.	Tachov	-3,6	40.
Domažlice	-8,2	2.	Liberec	-3,6	41.
Zlín	-7,9	3.	Brno-město	-3,6	42.
Praha-východ	-7,6	4.	Plzeň-město	-3,5	43.
Ústí nad Orlicí	-6,7	5.	České Budějovice	-3,4	44.
Praha-západ	-6,7	6.	Rakovník	-3,4	45.
Olomouc	-6,5	7.	Prachatice	-3,4	46.
Cheb	-6,5	8.	Chrudim	-3,4	47.
Klatovy	-6,4	9.	Frýdek-Místek	-3,4	48.
Rychnov n. K.	-6,1	10.	Kolín	-3,4	49.
Benešov	-6,1	11.	Blansko	-3,1	50.
Vyškov	-5,9	12.	Břeclav	-3,1	51.
Praha	-5,6	13.	Opava	-3,0	52.
Kutná Hora	-5,6	14.	Kladno	-2,9	53.
Třebíč	-5,5	15.	Hodonín	-2,9	54.
Vsetín	-5,4	16.	Litoměřice	-2,7	55.
Kroměříž	-5,2	17.	Strakonice	-2,6	56.
Přerov	-5,2	18.	Plzeň-jih	-2,6	57.
Pardubice	-5,0	19.	Trutnov	-2,6	58.
Most	-5,0	20.	Plzeň-sever	-2,6	59.
Rokycany	-5,0	21.	Prostějov	-2,5	60.
Hradec Králové	-5,0	22.	Jablonec nad Nisou	-2,5	61.
Karlovy Vary	-4,9	23.	Uherské Hradiště	-2,5	62.
Teplice	-4,7	24.	Ústí nad Labem	-2,5	63.
Děčín	-4,7	25.	Šumperk	-2,4	64.
Beroun	-4,6	26.	Mělník	-2,3	65.
Havlíčkův Brod	-4,5	27.	Mladá Boleslav	-2,3	66.
Žďár nad Sázavou	-4,5	28.	Semily	-2,2	67.
Ostrava-město	-4,3	29.	Znojmo	-2,2	68.
Jihlava	-4,3	30.	Chomutov	-2,2	69.
Sokolov	-4,2	31.	Karviná	-2,1	70.
Nový Jičín	-4,2	32.	Bruntál	-1,8	71.
Tábor	-4,1	33.	Louny	-1,3	72.
Brno-venkov	-4,0	34.	Jeseník	-1,0	73.
Nymburk	-4,0	35.	Česká Lípa	-0,8	74.
Náchod	-3,8	36.	Písek	-0,7	75.
Příbram	-3,7	37.	Jindřichův Hradec	0,2	76.
Svitavy	-3,7	38.	Jičín	0,2	77.
Český Krumlov	-3,6	39.			

KOMENTÁŘ

Počet uchazečů na 1 volné pracovní místo v evidenci úřadů práce podle okresů České republiky k 31. 10. 2021

Pramen: Ministerstvo práce a sociálních věcí ČR

	Počet uchazečů na 1 volné pracovní místo v evidenci úřadů práce	Pořadí		Počet uchazečů na 1 volné pracovní místo v evidenci úřadů práce	Pořadí
Česká republika	0,71	x			
v tom okres:					
Praha-východ	0,10	1.	Prostějov	0,83	40.
Tachov	0,14	2.	Vsetín	0,84	41.
Mladá Boleslav	0,21	3.	Strakonice	0,91	42.
Pelhřimov	0,29	4.	Chomutov	0,93	43.
Praha	0,29	5.	Liberec	0,93	44.
Plzeň-jih	0,32	6.	Havlíčkův Brod	0,96	45.
Pardubice	0,32	7.	Náchod	0,99	46.
Český Krumlov	0,33	8.	Břeclav	1,04	47.
Praha-západ	0,34	9.	Rakovník	1,06	48.
Klatovy	0,39	10.	Semily	1,07	49.
Prachatice	0,40	11.	Olomouc	1,18	50.
Rychnov nad Kněžnou	0,41	12.	Trutnov	1,29	51.
Benešov	0,44	13.	Nový Jičín	1,32	52.
Plzeň-město	0,47	14.	Kroměříž	1,33	53.
Ústí nad Orlicí	0,49	15.	Česká Lípa	1,48	54.
Beroun	0,49	16.	Kladno	1,48	55.
Jihlava	0,52	17.	Teplice	1,51	56.
Svitavy	0,55	18.	Žďár nad Sázavou	1,61	57.
Domažlice	0,57	19.	Šumperk	1,61	58.
Tábor	0,57	20.	Karlovy Vary	1,61	59.
Zlín	0,57	21.	Litoměřice	1,67	60.
Písek	0,58	22.	Třebíč	1,72	61.
Chrudim	0,59	23.	Frýdek-Místek	1,84	62.
Příbram	0,59	24.	Jablonec nad Nisou	1,93	63.
Jičín	0,60	25.	Jeseník	2,03	64.
Rokycany	0,60	26.	Přerov	2,03	65.
Mělník	0,61	27.	Blansko	2,06	66.
Cheb	0,64	28.	Opava	2,18	67.
Brno-město	0,67	29.	Louny	2,33	68.
Kolín	0,67	30.	Děčín	2,45	69.
Hradec Králové	0,68	31.	Hodonín	2,48	70.
Jindřichův Hradec	0,69	32.	Ostrava-město	2,58	71.
České Budějovice	0,69	33.	Znojmo	2,80	72.
Kutná Hora	0,69	34.	Sokolov	3,87	73.
Brno-venkov	0,74	35.	Bruntál	3,88	74.
Uherské Hradiště	0,77	36.	Ústí nad Labem	4,05	75.
Vyškov	0,78	37.	Most	4,79	76.
Plzeň-sever	0,78	38.	Karviná	10,51	77.
Nymburk	0,80	39.			