

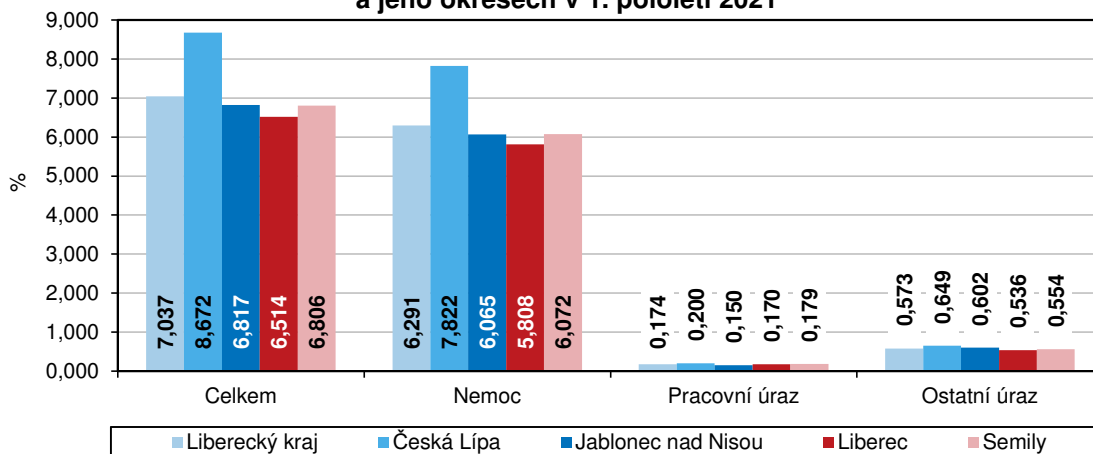
KOMENTÁŘ

5. 11. 2021

Dočasná pracovní neschopnost pro nemoc a úraz v Libereckém kraji v 1. pololetí 2021

V prvních šesti měsících roku 2021 bylo v Libereckém kraji nahlášeno téměř 59 tis. případů dočasné pracovní neschopnosti, tj. o 33,4 % více než za stejné období roku 2020. Nemoc byla důvodem neschopnosti v 93,5 % případů.

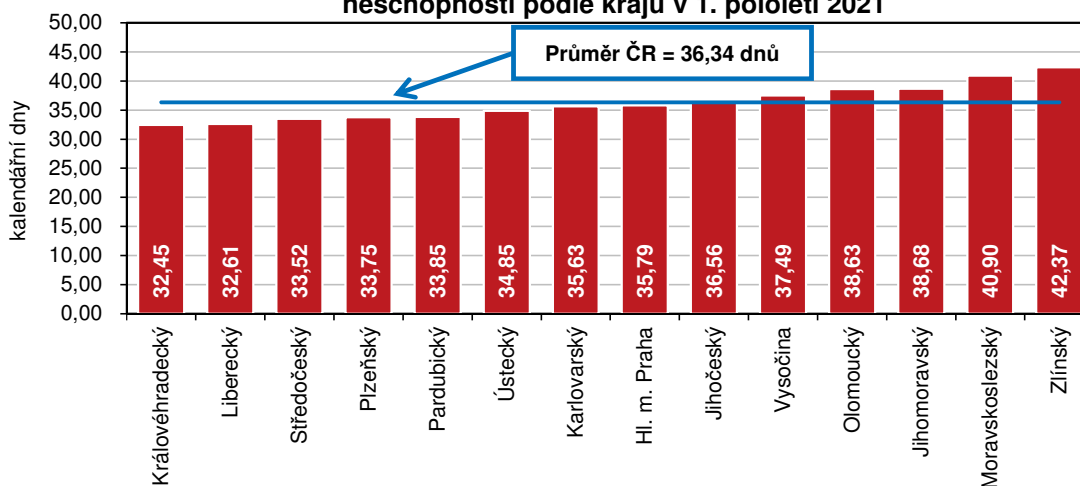
Průměrné procento dočasné pracovní neschopnosti v Libereckém kraji a jeho okresech v 1. pololetí 2021



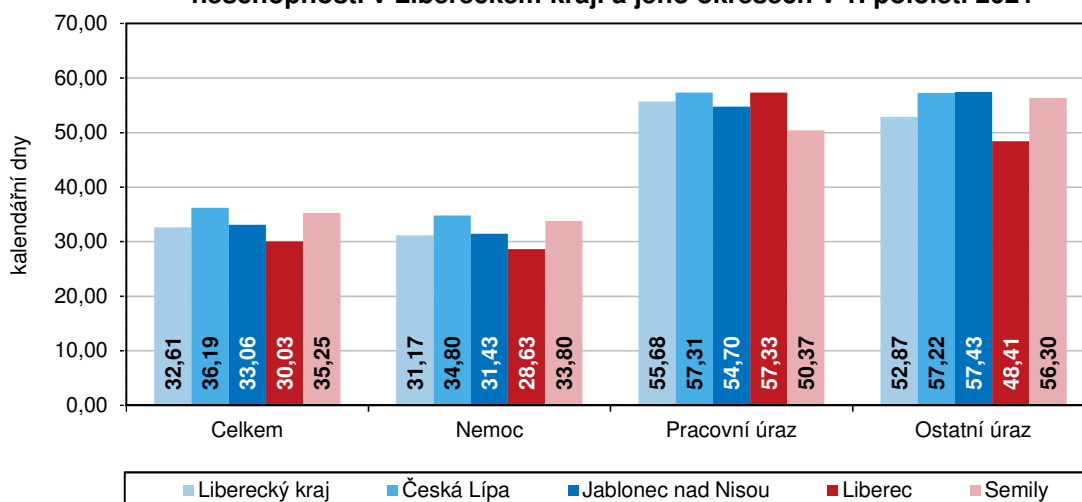
Průměrný počet nemocensky pojištěných v Libereckém kraji v 1. pololetí roku 2021 dosáhl 150 605 osob, což je meziročně o 1 169 pojištěných méně (-0,8 %). Ženy z tohoto počtu představovaly 49,4 %. Počet nově hlášených případů dočasné pracovní neschopnosti se ve srovnání s první polovinou roku 2020 zvýšil, a to o 14 743 případů (+33,4 %) na 58 823 událostí. Tento nárůst ovlivnila mimo jiné také opatření v souvislosti s nemocí Covid-19. Na ženy připadalo 48,5 % nově hlášených případů. Pracovní neschopnost pro nemoc se na uvedeném počtu podílela z 93,5 % (55 021 případů), přičemž se častěji týkala mužů (50,6 % ze všech neschopností pro nemoc). Dočasná pracovní neschopnost v důsledku pracovního úrazu tvořila 1,4 % nově hlášených případů a z celkového počtu 850 případů připadlo 30,0 % na ženy. Podíl ostatních úrazů na celkovém počtu nově nahlášených případů dosáhl 5,0 %, ženy se podílely z 37,2 %.

KOMENTÁŘ

Průměrná doba trvání 1 nově hlášeného případu dočasné pracovní neschopnosti podle krajů v 1. pololetí 2021



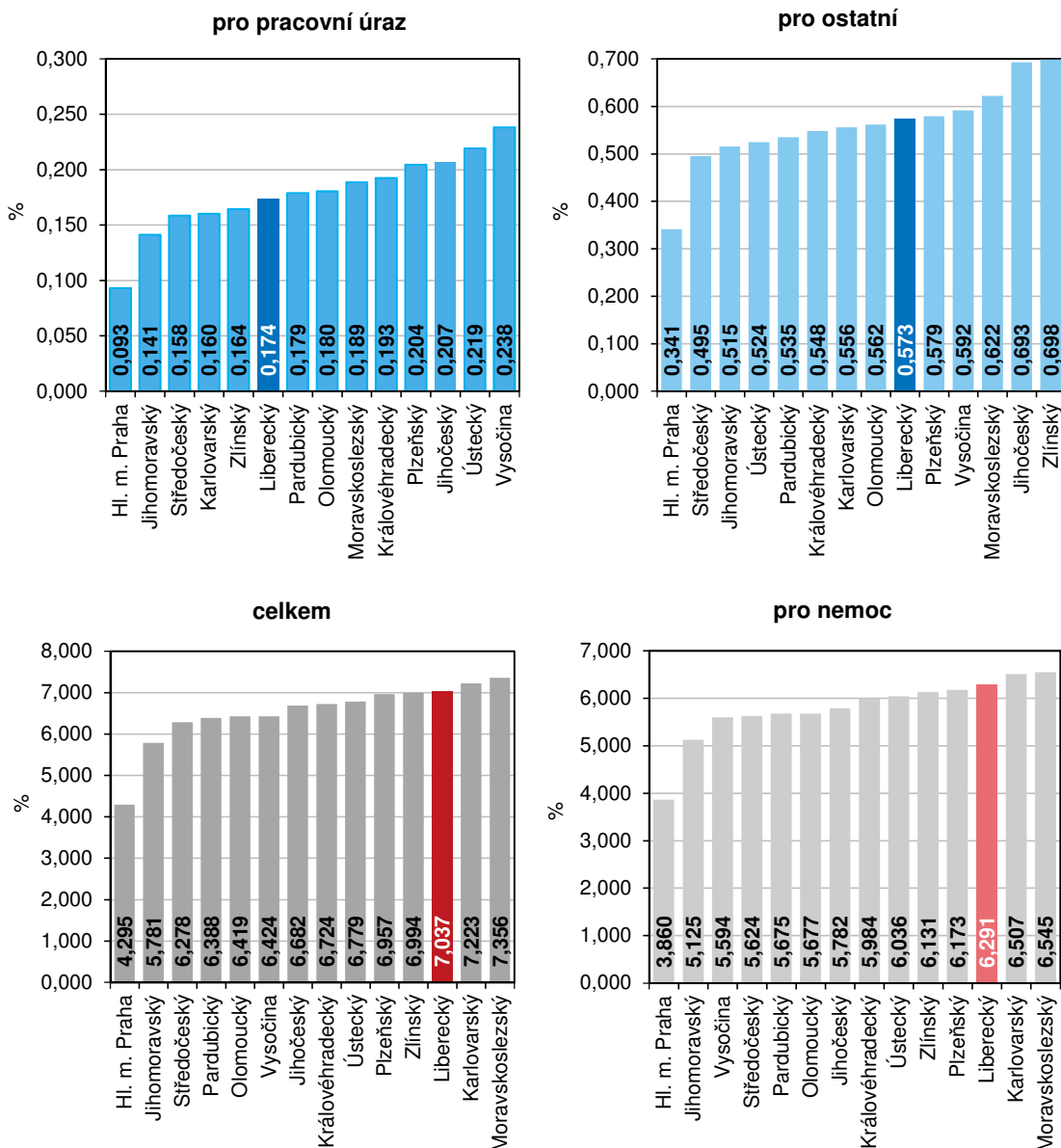
Průměrná doba trvání 1 nově hlášeného případu dočasné pracovní neschopnosti v Libereckém kraji a jeho okresech v 1. pololetí 2021



V Libereckém kraji na 100 nemocensky pojištěných osob připadlo v prvním pololetí letošního roku 39,06 nově hlášených případů (oproti stejnému období roku 2020 o 10,01 případů více). V rámci mezikrajského srovnání se jednalo o nejvyšší hodnotu, naopak nejnižší byla vykázána v hl. městě Praze (21,72 nově hlášených případů dočasné pracovní neschopnosti na 100 nemocensky pojištěných osob).

KOMENTÁŘ

Průměrné procento dočasné pracovní neschopnosti podle krajů 1. pololetí 2021

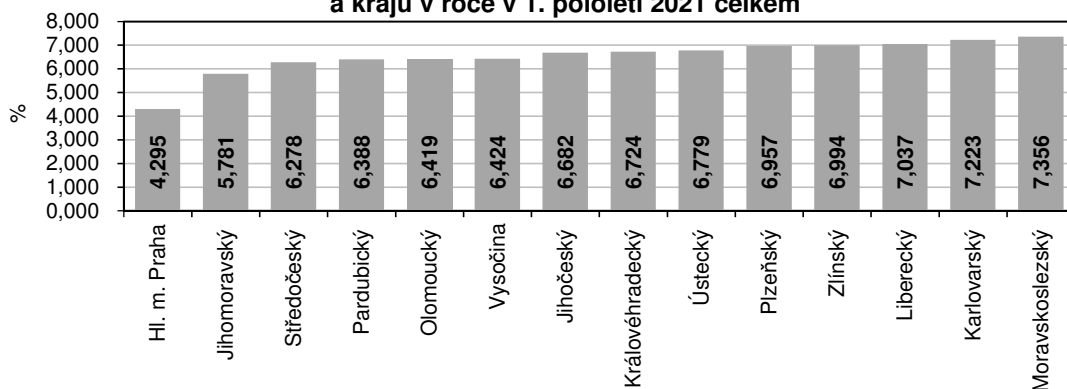


Počet kalendářních dnů dočasné pracovní neschopnosti v Libereckém kraji se meziročně zvýšil o 5,6 % na 1 918 285 prostonaných dnů. V celkovém počtu bylo zahrnuto 1 714 881 prostonaných dnů pro nemoc (89,4 %), 47 327 pro pracovní úraz (2,5 %) a 156 077 dnů pracovní neschopnosti bylo pro ostatní úrazy (8,1 %). Ženy byly v pracovní neschopnosti 1 001 869 dnů, muži 916 416 dnů. Průměrná doba trvání 1 případu dočasné pracovní neschopnosti v Libereckém kraji ve sledovaném období dosáhla 32,61 dnů (v případě žen 35,09 dnů, v případě mužů 30,27 dnů). Uvedená celková doba byla mezi kraji druhá nejnižší po

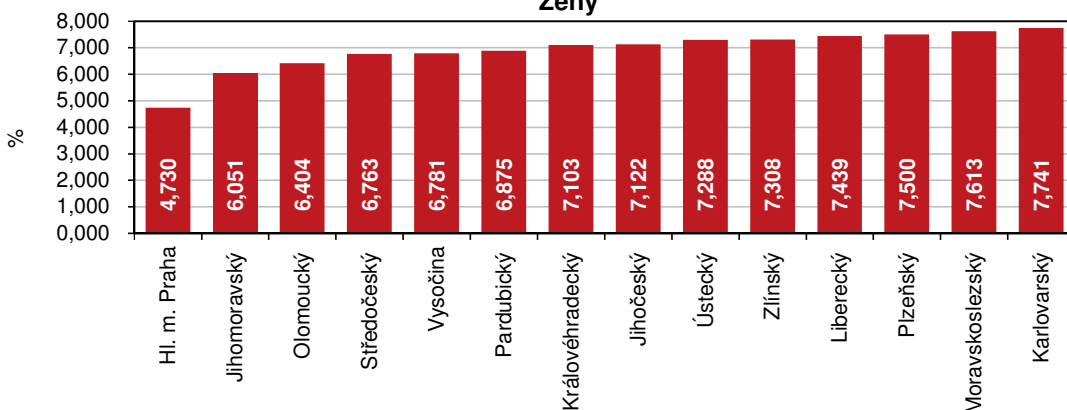
KOMENTÁŘ

Královéhradeckém kraji (32,45 dnů) a pohybovala se pod celorepublikovým průměrem (36,34 dnů). Nejdelší doba byla vykázána ve Zlínském kraji (42,37 dnů).

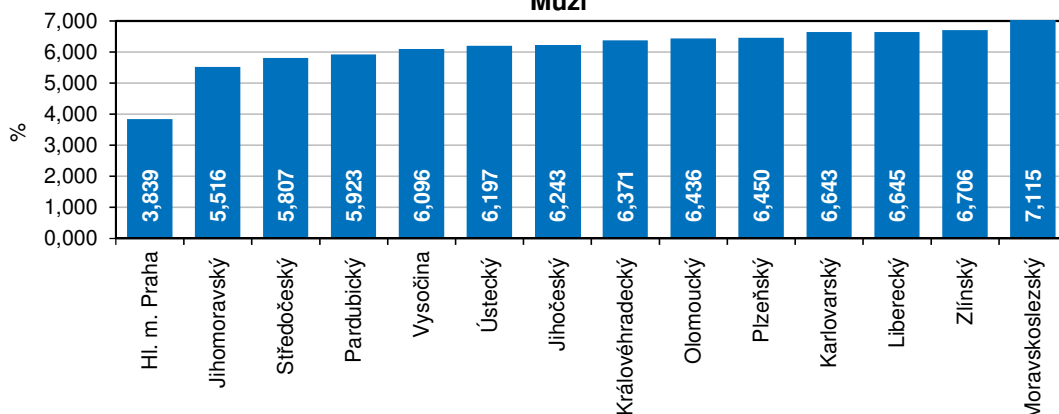
Průměrné procento dočasné pracovní neschopnosti podle pohlaví a krajů v roce v 1. pololetí 2021 celkem



Ženy



Muži



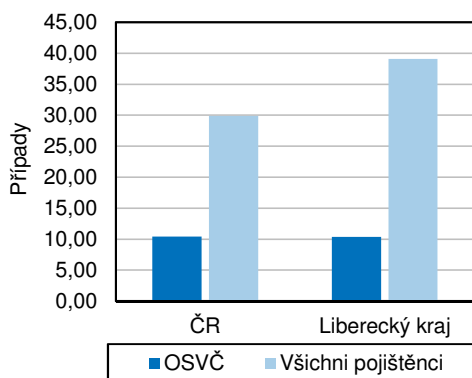
Průměrné procento dočasné pracovní neschopnosti (tzn. kolik ze 100 pojištěnců je průměrně každý den v dočasné pracovní neschopnosti pro nemoc či úraz) dosáhlo v Libereckém kraji 7,037 % a ve srovnání se stejným obdobím loňského roku se zvýšilo o 0,458 procentních bodů

KOMENTÁŘ

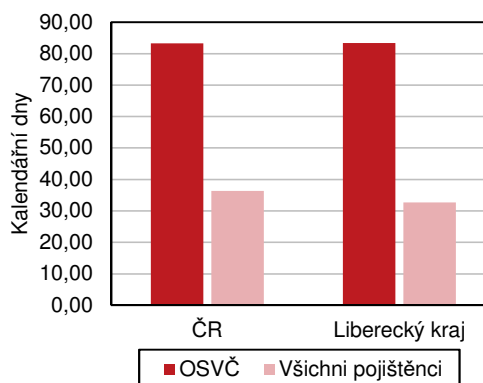
(p. b.). Nemocnost žen činila 7,439 %, mužů 6,645 %. Meziroční zvýšení bylo zaznamenáno také v ostatních krajích s výjimkou kraje Zlínského, ve kterém se ukazatel meziročně snížil o 0,083 p. b. na 6,994 %. Nejvýraznější nárůst byl vykázán v Karlovarském kraji, a to o 1,304 p. b. na 7,223 % (tj. druhá nejvyšší hodnota ukazatele v rámci mezikrajského srovnání). Naopak nejméně se nemocnost zvýšila v Moravskoslezském kraji, a to o 0,140 p. b. na 7,356 % (tj. nejvyšší hodnota mezi regiony). Nejnižší průměrné procento dočasné pracovní neschopnosti bylo zjištěno v hl. m. Praze (4,295 %), nemocnost vykázaná v Libereckém kraji byla 3. nejvyšší. Také v případě obou pohlaví zaznamenal ukazatel nejnižší hodnoty v hlavním městě Praze (ženy 4,730 %, muži 3,839 %), naopak nejvyšší nemocnost v případě žen byla vykázána v Karlovarském (7,741 %), v případě mužů v Moravskoslezském kraji (7,115 %). Liberecký kraj v případě žen zaznamenal 4. a v případě mužů 3. nejvyšší hodnotu.

Pracovní neschopnost u OSVČ a většinové populace v kraji

Nově hlášené případy pracovní neschopnosti na 100 nemocensky pojištěných v 1. pololetí 2021



Průměrná doba trvání 1 případu pracovní neschopnosti v 1. pololetí 2021

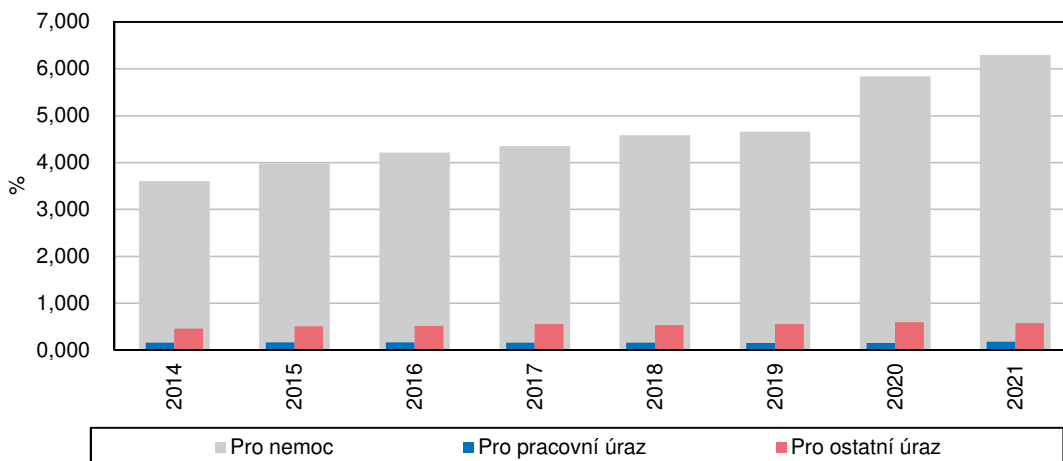


V 1. pololetí 2021 v Libereckém kraji v důsledku dočasné pracovní neschopnosti pro nemoc a úraz v průměru denně chybělo na svých pracovištích 10 598 pojištěnců (z toho 52,2 % žen). Ve srovnání se stejným obdobím roku 2020 se jedná o přírůstek ve výši 613 osob (+6,1 %). Na pracovištích chybělo v průměru 9 474 pojištěnců pro nemoc, 261 pojištěnců pro pracovní úraz a 862 pojištěnců pro ostatní úrazy.

Celkem 812 pracovních úrazů si v průběhu 1. pololetí roku 2021 v Libereckém kraji vyžádalo dočasnou pracovní neschopnost delší než 3 dny, tj. o 121 úrazů více než v prvním pololetí roku 2020.

KOMENTÁŘ

Průměrné procento dočasné pracovní neschopnosti v Libereckém kraji podle příčiny v 1. pololetí příslušného roku



V první polovině roku 2021 bylo v Libereckém kraji průměrně evidováno také 3 577 nemocensky pojištěných osob samostatně výdělečně činných (OSVČ). Tyto osoby nově nahlásily 370 případů pracovní neschopnosti, v přepočtu na 100 nemocensky pojištěných osob připadlo 10,34 případů. Průměrná doba trvání 1 případu dočasné pracovní neschopnosti OSVČ dosáhla 83,36 dnů, tj. 2,6x vyšší hodnota než u zaměstnanců. Průměrné procento pracovní neschopnosti OSVČ činilo 4,764 % a pohybovalo se pouze o 0,005 p. b. pod republikovým průměrem (4,769 %).

Kontakt:

Hana Kořátková

Krajská správa ČSÚ v Liberci

Oddělení informačních služeb

tel.: 485 238 821

web: www.liberec.czso.cz

Více v publikaci: Pracovní neschopnost pro nemoc a úraz v České republice - za 1. pololetí 2021

<https://www.czso.cz/csu/czso/pracovni-neschopnost-pro-nemoc-a-uraz-v-ceske-republice-1-pololeti-2021>

KOMENTÁŘ

Přílohy:

Charakteristiky dočasné pracovní neschopnosti podle krajů v 1. pololetí 2021

	Průměrný počet nemocensky pojištěných	Dočasná pracovní neschopnost					Průměrný denní stav dočasně pracovní neschopných
		nově hlášené případy	kalendářní dny	nově hlášené případy na 100 nemocensky pojištěných	průměrné procento	průměrná doba trvání 1 nově hlášeného případu (kalendářní dny)	
Česká republika	4 688 607	1 399 434	50 856 089	29,85	5,993	36,34	280 973
v tom kraje:							
Hl. město Praha	1 255 140	272 563	9 756 316	21,72	4,295	35,79	53 902
Středočeský	458 815	155 526	5 213 333	33,90	6,278	33,52	28 803
Jihočeský	231 065	76 446	2 794 547	33,08	6,682	36,56	15 439
Píseňský	224 857	83 891	2 831 417	37,31	6,957	33,75	15 643
Karlovarský	79 961	29 336	1 045 334	36,69	7,223	35,63	5 775
Ústecký	275 673	97 066	3 382 504	35,21	6,779	34,85	18 688
Liberecký	150 605	58 823	1 918 285	39,06	7,037	32,61	10 598
v tom okres:							
Česká Lípa	29 649	12 859	465 361	43,37	8,672	36,19	2 571
Jablonec nad Nisou	26 159	9 764	322 776	37,33	6,817	33,06	1 783
Liberec	71 172	27 944	839 124	39,26	6,514	30,03	4 636
Semily	23 625	8 256	291 024	34,95	6,806	35,25	1 608
Královéhradecký	200 172	75 072	2 436 147	37,50	6,724	32,45	13 459
Pardubický	204 165	69 751	2 360 761	34,16	6,388	33,85	13 043
Vysočina	176 264	54 657	2 049 353	31,01	6,424	37,49	11 322
Jihomoravský	509 925	137 962	5 336 111	27,06	5,781	38,68	29 481
Olomoucký	234 235	70 445	2 721 596	30,07	6,419	38,63	15 036
Zlínský	223 414	66 742	2 828 164	29,87	6,994	42,37	15 625
Moravskoslezský	464 316	151 154	6 182 221	32,55	7,356	40,90	34 156

KOMENTÁŘ

Dočasná pracovní neschopnost pro nemoc a úraz v Libereckém kraji

	1. pololetí					
	2016	2017	2018	2019	2020	2021
Průměrný počet osob nemocensky pojištěných	149 413	151 238	154 798	154 640	151 774	150 605
Nově hlášené případy dočasné pracovní neschopnosti	34 518	36 672	41 789	38 882	44 080	58 823
v tom:						
pro nemoc	30 749	32 762	37 912	35 092	40 667	55 021
pro pracovní úrazy	903	923	878	813	724	850
pro ostatní úrazy	2 866	2 987	2 999	2 977	2 689	2 952
Kalendářní dny dočasné pracovní neschopnosti	1 329 514	1 384 634	1 475 929	1 499 172	1 817 320	1 918 285
v tom:						
pro nemoc	1 146 050	1 191 007	1 283 646	1 303 904	1 612 474	1 714 881
pro pracovní úrazy	44 653	42 279	43 805	41 542	41 542	47 327
pro ostatní úrazy	138 811	151 348	148 478	153 726	163 304	156 077
Nově hlášené případy dočasné pracovní neschopnosti na 100 nemocensky pojištěných	23,10	24,25	27,00	25,14	29,04	39,06
v tom:						
pro nemoc	20,58	21,66	24,49	22,69	26,79	36,53
pro pracovní úrazy	0,60	0,61	0,57	0,53	0,48	0,56
pro ostatní úrazy	1,92	1,98	1,94	1,93	1,77	1,96
Průměrný denní stav dočasně práce neschopných (osoby)	7 305	7 650	8 154	8 283	9 985	10 598
v tom:						
pro nemoc	6 297	6 580	7 092	7 204	8 860	9 474
pro pracovní úrazy	245	234	242	230	228	261
pro ostatní úrazy	763	836	820	849	897	862
Průměrné procento dočasné pracovní neschopnosti	4,889	5,058	5,268	5,356	6,579	7,037
v tom:						
pro nemoc	4,214	4,351	4,581	4,658	5,837	6,291
pro pracovní úrazy	0,164	0,154	0,156	0,148	0,150	0,174
pro ostatní úrazy	0,510	0,553	0,530	0,549	0,591	0,573
Průměrná doba trvání 1 případu dočasné pracovní neschopnosti (kalendářní dny)	38,52	37,76	35,32	38,56	41,23	32,61
v tom:						
pro nemoc	37,27	36,35	33,86	37,16	39,65	31,17
pro pracovní úrazy	49,45	45,81	49,89	51,10	57,38	55,68
pro ostatní úrazy	48,43	50,67	49,51	51,64	60,73	52,87

KOMENTÁŘ

Průměrné procento dočasné pracovní neschopnosti podle okresů České republiky v 1. pololetí 2021

	Průměrné procento dočasné pracovní neschopnosti celkem	pořadí	v tom			v tom					
			pro nemoc	pořadí	pro pracovní úraz	pořadí	pro ostatní úraz	pořadí			
Česká republika	5,993	x	Česká republika	5,327	x	Česká republika	0,158	x	Česká republika	0,508	x
v tom okres:			v tom okres:			v tom okres:			v tom okres:		
Jeseník	2,922	1.	Jeseník	2,596	1.	Jeseník	0,085	1.	Jeseník	0,240	1.
Hlavní město Praha	4,295	2.	Hlavní město Praha	3,860	2.	Brno-město	0,090	2.	Hlavní město Praha	0,341	2.
Brno-město	4,495	3.	Brno-město	4,036	3.	Hlavní město Praha	0,093	3.	Brno-město	0,368	3.
Pardubice	5,407	4.	Jihlava	4,817	4.	Mladá Boleslav	0,108	4.	Pardubice	0,426	4.
Jihlava	5,574	5.	Pardubice	4,851	5.	Rakovník	0,121	5.	Kladno	0,441	5.
Chomutov	5,687	6.	Příbram	4,987	6.	Kroměříž	0,127	6.	Mělník	0,457	6.
Příbram	5,727	7.	Chomutov	5,024	7.	Beroun	0,129	7.	Most	0,458	7.
Mělník	5,743	8.	České Budějovice	5,053	8.	Praha-západ	0,130	8.	Praha-západ	0,460	8.
Praha-západ	5,818	9.	Mělník	5,108	9.	Pardubice	0,130	9.	Kolín	0,463	9.
České Budějovice	5,847	10.	Hradec Králové	5,201	10.	Kladno	0,131	10.	Ústí nad Labem	0,463	10.
Hradec Králové	5,871	11.	Praha-západ	5,227	11.	Rychnov n. Kněžnou	0,137	11.	Beroun	0,465	11.
Most	5,969	12.	Most	5,330	12.	Cheb	0,148	12.	Praha-východ	0,474	12.
Plzeň-město	6,026	13.	Plzeň-město	5,335	13.	Jablonec n. Nisou	0,150	13.	Hradec Králové	0,484	13.
Kolín	6,101	14.	Znojmo	5,420	14.	Zlín	0,150	14.	Cheb	0,485	14.
Znojmo	6,155	15.	Třebíč	5,453	15.	Nový Jičín	0,152	15.	Havlíčkův Brod	0,487	15.
Olomouc	6,156	16.	Olomouc	5,458	16.	České Budějovice	0,158	16.	Rakovník	0,501	16.
Beroun	6,246	17.	Kolín	5,470	17.	Chomutov	0,160	17.	Chomutov	0,504	17.
Kladno	6,252	18.	Zlín	5,511	18.	Karlovy Vary	0,161	18.	Olomouc	0,517	18.
Nymburk	6,256	19.	Nymburk	5,517	19.	Jindřichův Hradec	0,162	19.	Mladá Boleslav	0,518	19.
Třebíč	6,285	20.	Pelhřimov	5,520	20.	Vyškov	0,164	20.	Plzeň-město	0,521	20.
Zlín	6,288	21.	Havlíčkův Brod	5,645	21.	Ostrava-město	0,164	21.	Liberec	0,536	21.
Mladá Boleslav	6,323	22.	Beroun	5,652	22.	Brno-venkov	0,165	22.	Znojmo	0,543	22.
Pelhřimov	6,396	23.	Domazlice	5,666	23.	Děčín	0,166	23.	Plzeň-jih	0,546	23.
Havlíčkův Brod	6,401	24.	Kladno	5,679	24.	Kolín	0,168	24.	Kroměříž	0,546	24.
Liberec	6,514	25.	Mladá Boleslav	5,696	25.	Liberec	0,170	25.	Jihlava	0,548	25.
Praha-východ	6,526	26.	Liberec	5,808	26.	Plzeň-město	0,170	26.	Teplice	0,549	26.
Domazlice	6,536	27.	Bruntál	5,834	27.	Frýdek-Místek	0,173	27.	Nymburk	0,552	27.
Kroměříž	6,611	28.	Jindřichův Hradec	5,876	28.	Sokolov	0,173	28.	Semily	0,554	28.
Vyškov	6,661	29.	Praha-východ	5,877	29.	Uherské Hradiště	0,174	29.	Trutnov	0,557	29.
Brno-venkov	6,684	30.	Vyškov	5,890	30.	Příbram	0,174	30.	Ostrava-město	0,565	30.
Ústí nad Labem	6,695	31.	Brno-venkov	5,904	31.	Praha-východ	0,175	31.	Příbram	0,566	31.
Bruntál	6,719	32.	Kroměříž	5,938	32.	Mělník	0,177	32.	Opava	0,568	32.
Jindřichův Hradec	6,722	33.	Ústí nad Labem	5,955	33.	Semily	0,179	33.	Karlovy Vary	0,568	33.
Semily	6,806	34.	Benešov	6,046	34.	Most	0,180	34.	Jičín	0,574	34.
Jablonec n. Nisou	6,817	35.	Kutná Hora	6,049	35.	Olomouc	0,182	35.	Domazlice	0,578	35.
Ostrava-město	6,835	36.	Jablonec n. Nisou	6,065	36.	Hradec Králové	0,187	36.	Litoměřice	0,580	36.
Litoměřice	6,889	37.	Litoměřice	6,068	37.	Nymburk	0,187	37.	Náchod	0,582	37.
Kutná Hora	6,901	38.	Semily	6,072	38.	Teplice	0,188	38.	Kutná Hora	0,584	38.
Svitavy	6,903	39.	Český Krumlov	6,103	39.	Opava	0,189	39.	Benešov	0,589	39.
Benešov	6,906	40.	Tábor	6,104	40.	Svitavy	0,189	40.	Svitavy	0,590	40.
Karlovy Vary	6,915	41.	Ostrava-město	6,106	41.	Tachov	0,191	41.	Třebíč	0,593	41.
Ústí nad Orlicí	6,945	42.	Svitavy	6,124	42.	Šumperk	0,191	42.	Ústí nad Orlicí	0,594	42.
Tábor	6,974	43.	Ústí nad Orlicí	6,144	43.	Znojmo	0,192	43.	Nový Jičín	0,595	43.
Děčín	6,984	44.	Děčín	6,178	44.	Plzeň-jih	0,192	44.	Louny	0,595	44.
Náchod	7,060	45.	Karlovy Vary	6,186	45.	Přerov	0,198	45.	Jablonec n. Nisou	0,602	45.
Cheb	7,061	46.	Náchod	6,279	46.	Náchod	0,199	46.	Vyškov	0,607	46.
okres Prostějov	7,111	47.	okres Prostějov	6,282	47.	Česká Lípa	0,200	47.	Sokolov	0,613	47.
Rakovník	7,115	48.	Cheb	6,428	48.	Blansko	0,201	48.	Brno-venkov	0,614	48.
Rychnov n. Kněžnou	7,206	49.	Rychnov n. Kněžnou	6,433	49.	Vsetín	0,202	49.	Pelhřimov	0,615	49.
Trutnov	7,230	50.	Trutnov	6,447	50.	Ústí nad Orlicí	0,208	50.	okres Prostějov	0,618	50.
Český Krumlov	7,242	51.	Rakovník	6,493	51.	Jihlava	0,209	51.	Tábor	0,618	51.
Nový Jičín	7,244	52.	Nový Jičín	6,498	52.	Jičín	0,210	52.	Zlín	0,627	52.
Plzeň-jih	7,361	53.	Strakonice	6,527	53.	okres Prostějov	0,211	53.	České Budějovice	0,635	53.
Jičín	7,450	54.	Přerov	6,533	54.	Plzeň-sever	0,216	54.	Rychnov n. Kněžnou	0,636	54.
Chrudim	7,453	55.	Písek	6,546	55.	Trutnov	0,227	55.	Bruntál	0,638	55.
Přerov	7,463	56.	Chrudim	6,547	56.	Žďár nad Sázavou	0,234	56.	Děčín	0,639	56.
Plzeň-sever	7,466	57.	Plzeň-sever	6,610	57.	Písek	0,236	57.	Plzeň-sever	0,640	57.
Písek	7,491	58.	Plzeň-jih	6,623	58.	Břeclav	0,239	58.	Rokyčany	0,649	58.
Žďár nad Sázavou	7,595	59.	Vsetín	6,653	59.	Třebíč	0,240	59.	Česká Lípa	0,649	59.
Opava	7,638	60.	Žďár nad Sázavou	6,655	60.	Litoměřice	0,241	60.	Chrudim	0,660	60.
Vsetín	7,649	61.	Blansko	6,660	61.	Chrudim	0,247	61.	Karviná	0,664	61.
Klatovy	7,663	62.	Jičín	6,665	62.	Louny	0,247	62.	Šumperk	0,673	62.
Blansko	7,681	63.	Klatovy	6,697	63.	Bruntál	0,247	63.	Tachov	0,681	63.

KOMENTÁŘ

Průměrné procento dočasné pracovní neschopnosti podle okresů České republiky v 1. pololetí 2021

Dokončení

	Průměrné procento dočasné pracovní neschopnosti celkem	pořadí	v tom			v tom					
				pro nemoc	pořadí	pro pracovní úraz	pořadí		pro ostatní úraz	pořadí	
Strakonice	7,690	64.	Uherské Hradiště	6,810	64.	Tábor	0,251	64.	Jindřichův Hradec	0,684	64.
Teplice	7,705	65.	Šumperk	6,862	65.	okres Hodonín	0,255	65.	Klatovy	0,690	65.
Šumperk	7,726	66.	Opava	6,881	66.	Rokycany	0,260	66.	Zdár nad Sázavou	0,706	66.
Uherské Hradiště	7,803	67.	Teplice	6,968	67.	Pelhřimov	0,261	67.	Písek	0,709	67.
Louny	7,854	68.	Frydek-Místek	7,003	68.	Prachatice	0,263	68.	Přerov	0,732	68.
Frydek-Místek	7,973	69.	Louny	7,012	69.	Český Krumlov	0,264	69.	Břeclav	0,742	69.
Sokolov	7,975	70.	Prachatice	7,081	70.	Kutná Hora	0,268	70.	Prachatice	0,743	70.
Prachatice	8,087	71.	okres Hodonín	7,173	71.	Havlíčkův Brod	0,269	71.	Vsetín	0,793	71.
okres Hodonín	8,229	72.	Sokolov	7,189	72.	Benešov	0,271	72.	Frydek-Místek	0,797	72.
Břeclav	8,268	73.	Břeclav	7,287	73.	Klatovy	0,275	73.	okres Hodonín	0,801	73.
Karviná	8,407	74.	Karviná	7,437	74.	Ústí nad Labem	0,276	74.	Uherské Hradiště	0,819	74.
Rokycany	8,639	75.	Rokycany	7,730	75.	Domažlice	0,291	75.	Blansko	0,821	75.
Česká Lípa	8,672	76.	Česká Lípa	7,822	76.	Strakonice	0,293	76.	Strakonice	0,870	76.
Tachov	9,131	77.	Tachov	8,259	77.	Karviná	0,306	77.	Český Krumlov	0,875	77.