

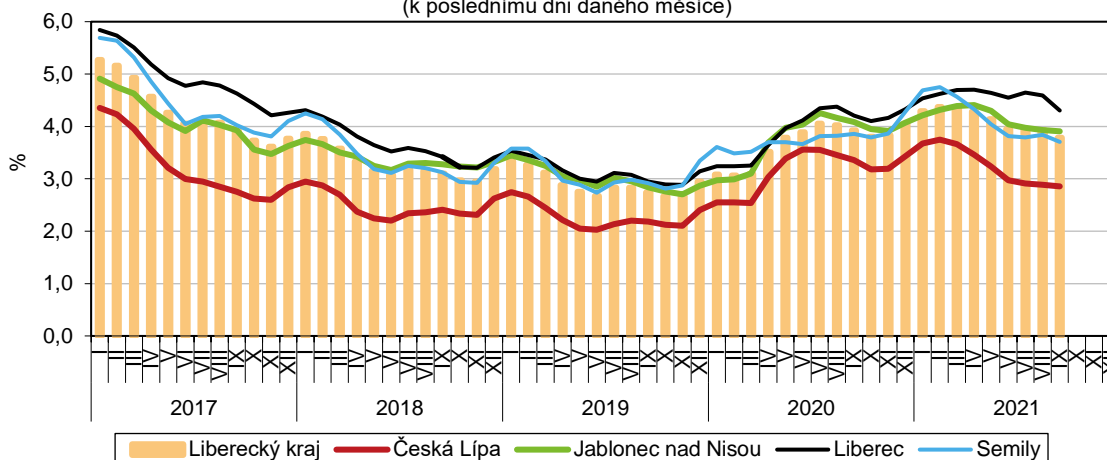
KOMENTÁŘ

6. 10. 2021

Nezaměstnanost v Libereckém kraji k 30. 9. 2021

Podíl nezaměstnaných v Libereckém kraji meziměsíčně poklesl o 0,15 procentních bodů a k 30. 9. 2021 činil 3,78 %. Nezaměstnanost žen se snížila o 0,20 p. b. na 4,15 %, nezaměstnanost mužů byla nižší o 0,09 p. b. a dosáhla 3,43 %.

Podíl nezaměstnaných na obyvatelstvu v Libereckém kraji a jeho okresech
(k poslednímu dni daného měsíce)



Pozn.: Podíl nezaměstnaných na obyvatelstvu = podíl dosažitelných uchazečů o zaměstnání ve věku 15–64 let k obyvatelstvu ve stejném věku (v %)

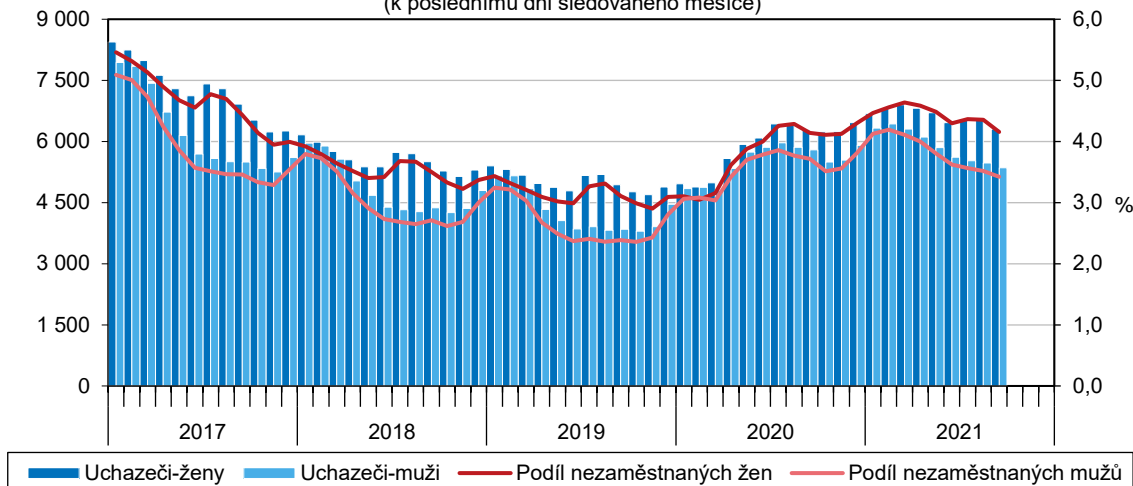
Pramen: Ministerstvo práce a sociálních věcí

Podíl nezaměstnaných v Libereckém kraji k poslednímu zářijovému dni dosáhl 3,78 %, meziměsíčně se tak snížil o 0,15 p. b., v porovnání s jeho hodnotou z 31. 8. 2020 (tj. 4,02 %) byl pak tento ukazatel nižší o 0,24 p. b. Uvedená krajská hodnota tak převýšila republikový průměr (tj. 3,55 %) o 0,23 p. b. a v porovnání s ostatními kraji byla pátá nejvyšší. Meziměsíčně nižší byla v našem regionu i nezaměstnanost mužů a žen, v prvním případě o 0,09 p. b. na 3,43 % a ve druhém o 0,20 p. b. na 4,15 % (u obou pohlaví 5. nejvyšší hodnota mezi kraji).

Nižší meziměsíční nezaměstnanost byla vykázána také ve všech okresech Libereckého kraje. Nejvýrazněji její hodnota poklesla v okrese Liberec (o 0,28 p. b. na 4,30 %), nejmenší změnu zaznamenal podíl nezaměstnaných v okrese Jablonec nad Nisou (o 0,02 p. b. na 3,91 %). V porovnání 77 okresů České republiky se v rámci našeho regionu umístil nejlépe s 2,86% (meziměsíčně o 0,03 p. b. méně) podílem nezaměstnaných okres Česká Lípa (29. místo), okres Semily obsadil 54. příčku (3,70 %, meziměsíčně o 0,13 p. b. méně), následoval okres Jablonec nad Nisou (56. pozice) a okres Liberec (61. místo). Nejnižší nezaměstnanost v republikovém žebříčku vykázal okres Praha-východ (1,53 %), naopak tomu bylo v okrese Karviná (8,86 %).

KOMENTÁŘ

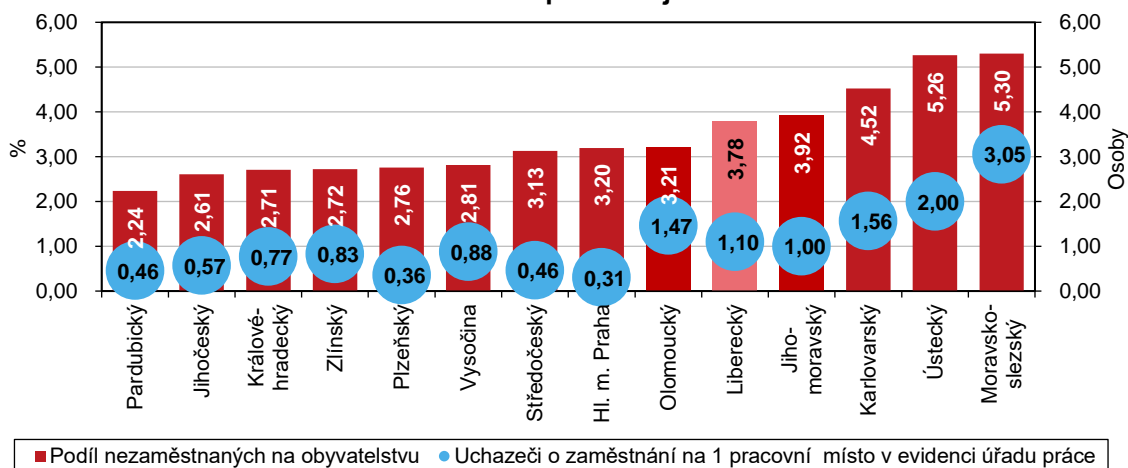
Nezaměstnanost podle pohlaví v Libereckém kraji v jednotlivých měsících
(k poslednímu dni sledovaného měsíce)



Pramen: Ministerstvo práce a sociálních věcí

Hodnota ukazatele za Českou republiku se meziměsíčně snížila o 0,10 p. b. na 3,55 % a stejný trend s různou intenzitou byl patrný i v případě všech krajů. Nejvýznamnější pokles o 0,17 p. b. zaznamenal Karlovarský kraj, nejmenší změna je patrná v případě Královéhradeckého kraje (o 0,04 p. b.). Nejnížší podíl nezaměstnaných vykázal Pardubický kraj (2,24 %), ve kterém byla zjištěna také nejnížší nezaměstnanost žen (2,60 %) a mužů (1,89 %). Nejvyšší hodnoty ukazatel nabyl v Moravskoslezském kraji (5,30 %), který zároveň vykázal nejvyšší nezaměstnanost mužů (5,29 %). Nejvyšší nezaměstnanost žen pak byla zaznamenána v Ústeckém kraji (5,95 %).

Nezaměstnanost podle krajů k 30. 9. 2021



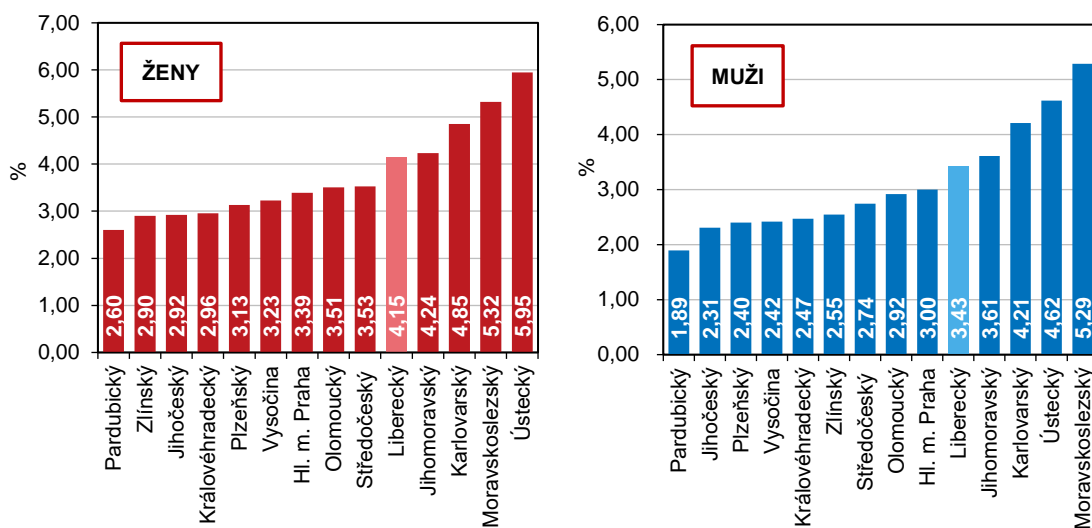
Pramen: Ministerstvo práce a sociálních věcí

K 30. 9. 2021 úřady práce se sídlem v Libereckém kraji evidovaly 11 659 uchazečů o zaměstnání, tj. meziměsíčně o 348 osob (2,9 %) méně. Počet nezaměstnaných žen se snížil o 232 osoby (-3,5 %) na 6 304 osob a na celkovém počtu uchazečů se podílely 54,1 %. Počet mužů poklesl o 116 osob (-2,1 %) na 5 355 osob. Dosažitelní uchazeči ve věku 15–64 let tvořili 90,3 % uchazečů o zaměstnání, jejich počet se meziměsíčně snížil o 413 osob (3,8 %) na 10 533 osob. Osoby se zdravotním postižením se na celkovém počtu uchazečů podílely 14,4 %,

KOMENTÁŘ

absolventi a mladiství 6,4 %. Podmínku nároku na podporu v nezaměstnanosti splňovalo 3 422 uchazečů, tzn. 29,4 % všech evidovaných uchazečů. Průměrná výše podpory v našem kraji dosáhla 9 056 Kč, tj. 6. nejvyšší podpora mezi kraji. Uvedená hodnota se o 233 Kč pohybovala pod republikovým průměrem (9 289 Kč). Průměrný věk uchazečů o zaměstnání v Libereckém kraji dosáhl 41,9 let. Do 3 měsíců bylo v evidenci 30,5 % uchazečů, nad 12 měsíců 32,5 % uchazečů.

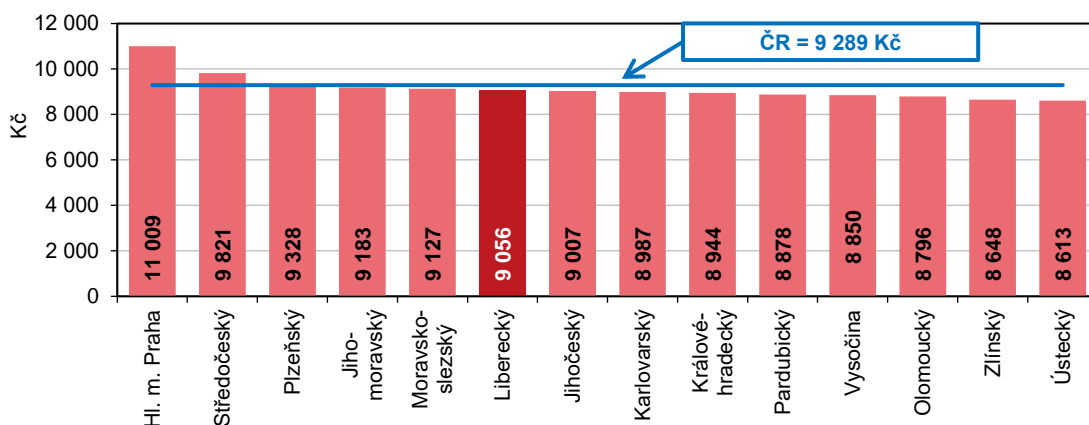
Podíl nezaměstnaných podle pohlaví a krajů k 30. 9. 2021



Pramen: Ministerstvo práce a sociálních věcí

V nabídce úřadů práce v Libereckém kraji bylo k 30. 9. 2021 k dispozici 10 610 volných pracovních míst. Meziměsíčně se nabídka zúžila o 458 míst (4,1 %). Nově bylo na úřady práce nahlášeno 1 840 míst, 43 míst bylo uvolněno, 88 obsazeno a 2 253 zrušeno. Pro absolventy a mladistvé bylo připraveno 1 986 pozic (18,7 % z celkového počtu), pro osoby se zdravotním postižením 576 míst (5,4 %).

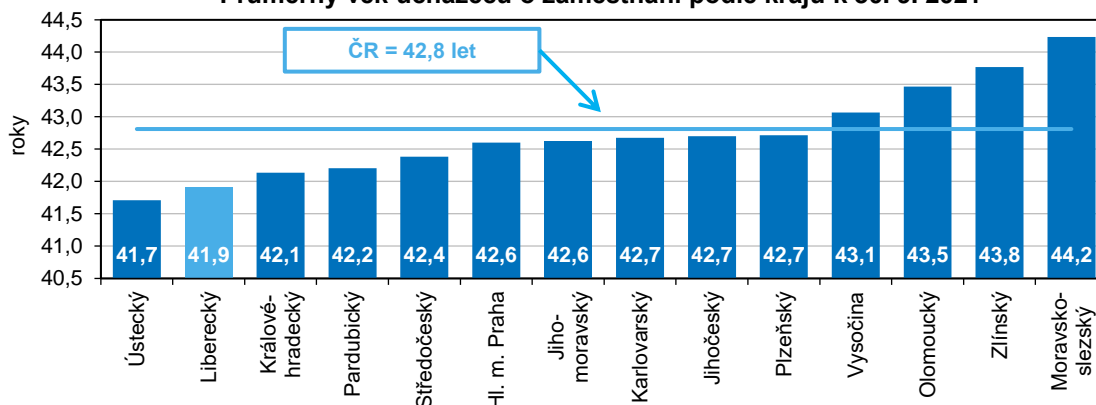
Průměrná výše měsíční podpory v nezaměstnanosti podle krajů k 30. 9. 2021



Pramen: Ministerstvo práce a sociálních věcí

KOMENTÁŘ

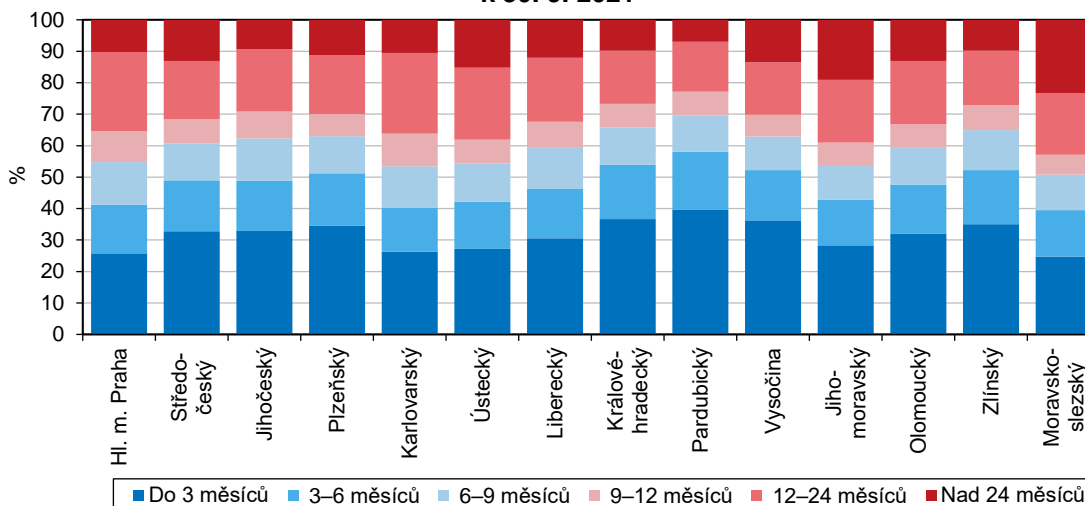
Průměrný věk uchazečů o zaměstnání podle krajů k 30. 9. 2021



Pramen: Ministerstvo práce a sociálních věcí

Na jedno volné pracovní místo v Libereckém kraji připadlo 1,10 uchazečů, tj. 5. nejvyšší hodnota mezi kraji České republiky. Nejhorší situace z tohoto pohledu byla v Moravskoslezském kraji, ve kterém na jedno místo připadlo 3,05 uchazečů. Nejlepší situace byla vykázána v hlavním městě Praze, na 1 místo připadlo 0,31 uchazečů. Mezi okresy Libereckého kraje byla nejpříznivější situace v okrese Liberec (0,84 uchazečů na 1 místo), nejhorší v okrese Jablonec nad Nisou (1,90 uchazečů).

Struktura uchazečů o zaměstnání podle délky nezaměstnanosti a podle krajů k 30. 9. 2021



Pramen: Ministerstvo práce a sociálních věcí

Kontakt:

Ondřej Beneš

Krajská správa ČSÚ v Liberci

Oddělení informačních služeb

tel.: 485 238 811

email: infoservislbc@czso.cz

web: www.liberec.czso.cz

KOMENTÁŘ

Nezaměstnanost v České republice podle krajů a v okresech Libereckého kraje k 30. 9. 2021

Pramen: Ministerstvo práce a sociálních věcí ČR

	Uchazeči o zaměstnání v evidenci úřadů práce		z toho			Podíl nezaměstnaných na obyvatelstvu (%) ¹⁾			Pracovní místa v evidenci úřadů práce		Uchazeči o zaměstnání na 1 pracovní místo v evidenci úřadů práce
	celkem	meziměstční index	dosažitelní ve věku 15–64 let	ženy	s podporou v nezaměstnanosti	celkem	ženy	muži	celkem	meziměstční index	
Česká republika	262 142	97,9	241 635	138 886	74 957	3,55	3,86	3,25	357 911	98,6	0,73
v tom kraje:											
Hl. m. Praha	29 926	95,7	27 934	15 619	7 613	3,20	3,39	3,00	97 734	100,5	0,31
Středočeský	30 148	98,4	27 787	16 628	9 667	3,13	3,53	2,74	65 078	98,9	0,46
Jihočeský	11 764	97,0	10 573	6 452	3 773	2,61	2,92	2,31	20 572	98,3	0,57
Plzeňský	11 493	98,0	10 382	6 305	3 736	2,76	3,13	2,40	32 016	95,8	0,36
Karlovarský	9 070	96,7	8 477	4 727	2 048	4,52	4,85	4,21	5 808	96,5	1,56
Ústecký	29 616	99,3	27 449	16 199	6 818	5,26	5,95	4,62	14 806	96,9	2,00
Liberecký	11 659	97,1	10 533	6 304	3 422	3,78	4,15	3,43	10 610	95,9	1,10
v tom okresy:											
Česká Lípa	2 179	99,7	1 884	1 216	715	2,86	3,21	2,52	1 503	96,3	1,45
Jablonec n. N.	2 387	99,8	2 188	1 318	713	3,91	4,36	3,47	1 256	84,6	1,90
Liberec	5 297	95,0	4 766	2 803	1 411	4,30	4,62	3,99	6 274	97,8	0,84
Semily	1 796	96,8	1 695	967	583	3,70	4,13	3,30	1 577	98,1	1,14
Královéhradecký	10 158	98,9	9 263	5 394	3 399	2,71	2,96	2,47	13 214	101,7	0,77
Pardubický	8 096	97,3	7 397	4 524	3 089	2,24	2,60	1,89	17 763	91,6	0,46
Vysočina	9 809	98,6	9 054	5 409	3 536	2,81	3,23	2,42	11 156	95,1	0,88
Jihomoravský	32 304	98,4	29 692	17 008	8 955	3,92	4,24	3,61	32 321	99,5	1,00
Olomoucký	13 778	96,9	12 715	7 329	4 233	3,21	3,51	2,92	9 395	101,3	1,47
Zlínský	10 951	96,4	9 985	5 657	3 922	2,72	2,90	2,55	13 221	98,9	0,83
Moravskoslezský	43 370	98,6	40 394	21 331	10 746	5,30	5,32	5,29	14 217	101,0	3,05

¹⁾ podíl nezaměstnaných na obyvatelstvu = počet dosažitelných uchazečů o zaměstnání ve věku 15–64 let / počet obyvatel ve věku 15–64 let v %

KOMENTÁŘ

Uchazeči o zaměstnání a pracovní místa v evidenci úřadů práce v Libereckém kraji a jeho okresech k 30. 9. 2021

Pramen: Ministerstvo práce a sociálních věcí ČR

	Liberecký kraj	v tom okresy			
		Česká Lípa	Jablonec nad Nisou	Liberec	Semily
Uchazeči o zaměstnání v evidenci úřadu práce					
stav ke konci minulého měsíce	12 007	2 185	2 391	5 575	1 856
nově hlášení	2 031	500	433	777	321
uchazeči s ukončenou evidencí a uchazeči vyřazení z evidence	2 379	506	437	1 055	381
v tom:					
umístění celkem	1 515	328	293	641	253
z toho úřadem práce	379	122	140	98	19
vyřazení ¹⁾	359	105	58	173	23
ostatní	505	73	86	241	105
stav ke konci sledovaného měsíce	11 659	2 179	2 387	5 297	1 796
z toho:					
dosažitelní ve věku 15–64 let	10 533	1 884	2 188	4 766	1 695
ženy	6 304	1 216	1 318	2 803	967
z toho dosažitelné ve věku 15–64 let	5 668	1 035	1 203	2 515	915
osoby se zdravotním postižením	1 675	397	330	653	295
absolventi a mladiství	750	177	168	275	130
Pracovní místa v evidenci úřadu práce					
stav ke konci minulého měsíce	11 068	1 560	1 485	6 416	1 607
nově hlášená místa	1 840	288	199	1 097	256
obsazená místa	88	42	-	28	18
zrušená místa	2 253	326	429	1 218	280
uvolněná místa	43	23	1	7	12
stav ke konci sledovaného měsíce	10 610	1 503	1 256	6 274	1 577
z toho pro:					
osoby se zdravotním postižením	576	95	67	323	91
absolventy a mladistvé	1 986	370	239	978	399
Uchazeči o zaměstnání v evidenci úřadu práce s podporou v nezaměstnanosti	3 422	715	713	1 411	583
z toho:					
dosažitelní ve věku 15–64 let	3 260	673	687	1 332	568
ženy	2 012	433	418	833	328
osoby se zdravotním postižením	489	145	104	155	85
absolventi a mladiství	15	4	-	5	6

¹⁾ podle § 30 odst. 2 Zákona o zaměstnanosti č. 435/2004 Sb.

KOMENTÁŘ

Podíl nezaměstnaných na obyvatelstvu podle okresů České republiky k 30. 9. 2021

Pramen: Ministerstvo práce a sociálních věcí ČR

	Podíl nezaměstnaných na obyvatelstvu ¹⁾ (%)	Pořadí		Podíl nezaměstnaných na obyvatelstvu ¹⁾ (%)	Pořadí
Česká republika	3,55	x			
v tom okres:					
Praha-východ	1,53	1.	Tachov	3,16	40.
Jindřichův Hradec	1,74	2.	Litoměřice	3,17	41.
Rychnov nad Kněžnou	1,75	3.	Praha	3,20	42.
Jičín	1,81	4.	Domažlice	3,20	43.
Pelhřimov	1,85	5.	Nový Jičín	3,22	44.
Benešov	1,88	6.	Jeseník	3,30	45.
Prachatice	1,98	7.	Tábor	3,33	46.
Praha-západ	2,04	8.	Rokycany	3,35	47.
Mladá Boleslav	2,12	9.	Náchod	3,38	48.
Písek	2,12	10.	Beroun	3,42	49.
Prostějov	2,16	11.	Šumperk	3,43	50.
Ústí nad Orlicí	2,18	12.	Vsetín	3,44	51.
Svitavy	2,19	13.	Třebíč	3,48	52.
Pardubice	2,25	14.	Cheb	3,53	53.
Plzeň-jih	2,27	15.	Semily	3,70	54.
Chrudim	2,34	16.	Český Krumlov	3,78	55.
Klatovy	2,38	17.	Jablonec nad Nisou	3,91	56.
Zlín	2,39	18.	Příbram	3,96	57.
Strakonice	2,40	19.	Kolín	3,96	58.
Uherské Hradiště	2,45	20.	Nymburk	4,18	59.
Vyškov	2,47	21.	Přerov	4,20	60.
Jihlava	2,59	22.	Liberec	4,30	61.
Plzeň-město	2,66	23.	Teplice	4,38	62.
České Budějovice	2,67	24.	Mělník	4,44	63.
Havlíčkův Brod	2,69	25.	Znojmo	4,51	64.
Kroměříž	2,71	26.	Kladno	4,77	65.
Plzeň-sever	2,78	27.	Karlovy Vary	4,78	66.
Opava	2,82	28.	Děčín	4,82	67.
Česká Lípa	2,86	29.	Brno-město	4,83	68.
Hradec Králové	2,89	30.	Hodonín	4,85	69.
Brno-venkov	2,96	31.	Sokolov	5,23	70.
Blansko	2,97	32.	Bruntál	5,69	71.
Břeclav	2,98	33.	Louny	5,73	72.
Kutná Hora	2,99	34.	Chomutov	6,07	73.
Olomouc	3,01	35.	Ústí nad Labem	6,09	74.
Žďár nad Sázavou	3,08	36.	Ostrava-město	6,30	75.
Trutnov	3,09	37.	Most	6,83	76.
Frydek-Místek	3,11	38.	Karviná	8,86	77.
Rakovník	3,14	39.			

¹⁾ podíl nezaměstnaných na obyvatelstvu = počet dosažitelných uchazečů o zaměstnání ve věku 15–64 let / počet obyvatel ve věku 15–64 let v %

KOMENTÁŘ

Meziměsíční změna počtu nezaměstnaných podle okresů České republiky (září 2021/srpen 2021)

Pramen: Ministerstvo práce a sociálních věcí ČR

	Meziměsíční přírůstek/úbytek počtu nezaměstnaných (%)	Pořadí		Meziměsíční přírůstek/úbytek počtu nezaměstnaných (%)	Pořadí
Česká republika	-2,1	x			
v tom okres:					
Praha-východ	-9,4	1.	Domažlice	-1,6	40.
Praha-západ	-7,8	2.	Havlíčkův Brod	-1,6	41.
Zlín	-5,6	3.	Pardubice	-1,6	42.
Tachov	-5,1	4.	Hodonín	-1,6	43.
Liberec	-5,0	5.	Kroměříž	-1,6	44.
Tábor	-4,9	6.	Znojmo	-1,4	45.
České Budějovice	-4,8	7.	Plzeň-sever	-1,3	46.
Jihlava	-4,5	8.	Karviná	-1,0	47.
Praha	-4,3	9.	Kolín	-0,9	48.
Plzeň-město	-4,3	10.	Strakonice	-0,7	49.
Vsetín	-4,1	11.	Nymburk	-0,6	50.
Hradec Králové	-4,1	12.	Rakovník	-0,6	51.
Chrudim	-3,8	13.	Frydek-Místek	-0,5	52.
Jeseník	-3,8	14.	Blansko	-0,5	53.
Cheb	-3,7	15.	Most	-0,4	54.
Olomouc	-3,7	16.	Mělník	-0,4	55.
Karlovy Vary	-3,6	17.	Chomutov	-0,4	56.
Semily	-3,2	18.	Náchod	-0,3	57.
Benešov	-3,2	19.	Česká Lípa	-0,3	58.
Ústí nad Orlicí	-3,1	20.	Jablonec nad Nisou	-0,2	59.
Ostrava-město	-3,0	21.	Kladno	-0,1	60.
Písek	-2,9	22.	Beroun	-0,1	61.
Šumperk	-2,9	23.	Nový Jičín	-0,1	62.
Příbram	-2,9	24.	Opava	-0,0	63.
Děčín	-2,8	25.	Bruntál	0,2	64.
Svitavy	-2,8	26.	Ústí nad Labem	0,4	65.
Český Krumlov	-2,7	27.	Trutnov	0,4	66.
Sokolov	-2,6	28.	Klatovy	0,6	67.
Prostějov	-2,5	29.	Kutná Hora	0,6	68.
Přerov	-2,5	30.	Vyškov	1,0	69.
Plzeň-jih	-2,4	31.	Jindřichův Hradec	1,0	70.
Žďár nad Sázavou	-2,1	32.	Rychnov nad Kněžnou	1,4	71.
Brno-venkov	-2,1	33.	Jičín	1,5	72.
Teplice	-1,9	34.	Prachatice	1,7	73.
Brno-město	-1,9	35.	Louny	1,9	74.
Litoměřice	-1,7	36.	Mladá Boleslav	4,5	75.
Uherské Hradiště	-1,7	37.	Rokycany	4,8	76.
Třebíč	-1,7	38.	Pelhřimov	10,1	77.
Břeclav	-1,7	39.			

KOMENTÁŘ

Počet uchazečů na 1 volné pracovní místo v evidenci úřadů práce podle okresů České republiky k 30. 9. 2021

Pramen: Ministerstvo práce a sociálních věcí ČR

	Počet uchazečů na 1 volné pracovní místo v evidenci úřadů práce	Pořadí		Počet uchazečů na 1 volné pracovní místo v evidenci úřadů práce	Pořadí
Česká republika	0,73	x			
v tom okres:					
Praha-východ	0,10	1.	Liberec	0,84	40.
Tachov	0,13	2.	Kolín	0,85	41.
Mladá Boleslav	0,20	3.	Strakonice	0,86	42.
Plzeň-jih	0,29	4.	Vsetín	0,89	43.
Praha	0,31	5.	Havlíčkův Brod	0,98	44.
Pelhřimov	0,33	6.	Náchod	0,99	45.
Pardubice	0,34	7.	Chomutov	0,99	46.
Český Krumlov	0,36	8.	Břeclav	1,07	47.
Klatovy	0,39	9.	Semily	1,14	48.
Prachatice	0,39	10.	Rakovník	1,14	49.
Rychnov nad Kněžnou	0,42	11.	Nový Jičín	1,31	50.
Plzeň-město	0,43	12.	Trutnov	1,32	51.
Praha-západ	0,43	13.	Olomouc	1,32	52.
Svitavy	0,49	14.	Kladno	1,34	53.
Benešov	0,49	15.	Kroměříž	1,44	54.
Beroun	0,51	16.	Česká Lípa	1,45	55.
Písek	0,55	17.	Žďár nad Sázavou	1,55	56.
Rokycany	0,55	18.	Teplice	1,56	57.
Jihlava	0,55	19.	Šumperk	1,63	58.
Ústí nad Orlicí	0,58	20.	Karlovy Vary	1,65	59.
Domažlice	0,60	21.	Litoměřice	1,71	60.
Tábor	0,61	22.	Třebíč	1,89	61.
Chrudim	0,62	23.	Jablonec nad Nisou	1,90	62.
Zlín	0,62	24.	Frýdek-Místek	2,04	63.
Jičín	0,62	25.	Jeseník	2,05	64.
Plzeň-sever	0,64	26.	Opava	2,08	65.
Mělník	0,64	27.	Blansko	2,09	66.
Jindřichův Hradec	0,65	28.	Louny	2,17	67.
Příbram	0,65	29.	Přerov	2,23	68.
Hradec Králové	0,66	30.	Znojmo	2,39	69.
České Budějovice	0,70	31.	Hodonín	2,43	70.
Kutná Hora	0,70	32.	Děčín	2,50	71.
Brno-město	0,71	33.	Ostrava-město	2,58	72.
Cheb	0,78	34.	Bruntál	3,90	73.
Uherské Hradiště	0,82	35.	Sokolov	4,12	74.
Vyškov	0,83	36.	Ústí nad Labem	4,42	75.
Nymburk	0,83	37.	Most	4,76	76.
Prostějov	0,84	38.	Karviná	10,09	77.
Brno-venkov	0,84	39.			