

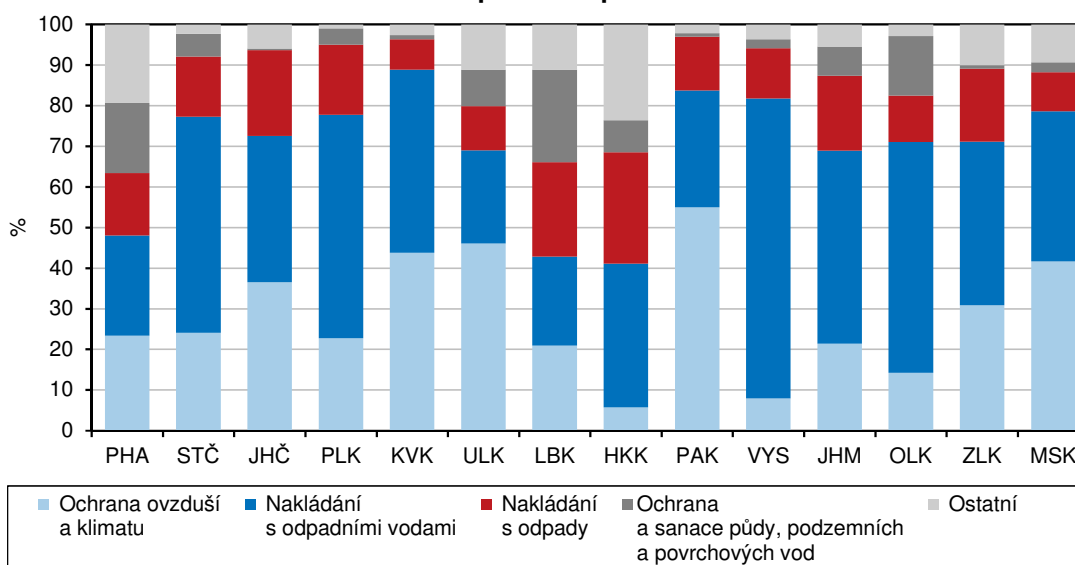
## KOMENTÁŘ

05. 10. 2021

### Výdaje na ochranu životního prostředí v Libereckém kraji v roce 2020

V roce 2020 bylo na území Libereckého kraje na ochranu životního prostředí proinvestováno 479 mil. Kč, v přepočtu na 1 obyvatele 1 082 Kč. V celé České republice to bylo 2 910 Kč na 1 obyvatele.

Investice na ochranu životního prostředí podle sídla investora v roce 2020



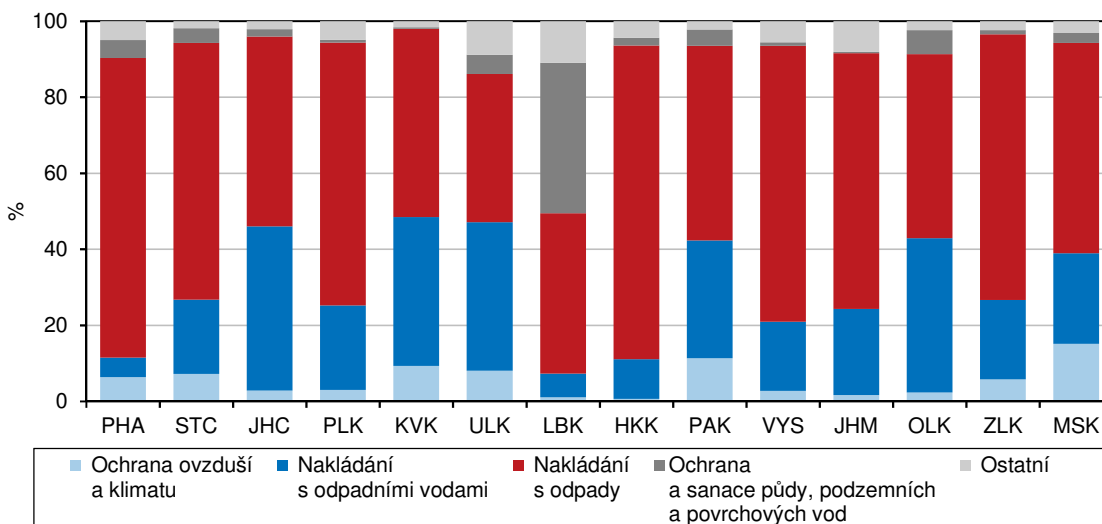
Výdaje na ochranu životního prostředí zahrnují výdaje na pořízení dlouhodobého hmotného majetku na ochranu a neinvestiční náklady, které se vztahují k aktivitám na ochranu životního prostředí (technologie, procesy, zařízení nebo jejich části). Hlavním účelem těchto výdajů je zachycení, odstranění, monitorování, kontrola, snižování, prevence nebo eliminace znečišťujících látek a znečištění nebo jakékoliv jiné poškození životního prostředí, ke kterému dochází při činnosti podniků.

V roce 2020 investoři se sídlem na území Libereckého kraje vynaložili na ochranu životního prostředí na investičních i neinvestičních nákladech celkem částku v hodnotě 3 740,0 mil. Kč, tj. meziročně méně o 311,7 mil. (-7,7 %). Největší část těchto výdajů směřovala do neinvestiční oblasti, a to 3 255,6 mil. Kč (tj. 87,0 % z celkového objemu výdajů na životní prostředí). Meziročně se objem neinvestičních nákladů snížil o 256,2 mil. Kč (-7,3 %).

V oblasti neinvestičních nákladů byly v roce 2020 největší položkou výdaje spojené s nakládáním s odpady, které představovaly 42,2 % jejich celkové hodnoty. Oproti roku 2019 byl zaznamenán pokles těchto výdajů o 7,8 %. Souvisí např. s úpravou technologických procesů z důvodu prevencí vzniku odpadů, se zařízením a vybavením pro sběr, svoz, přepravu, třídění a úpravu odpadů, výstavbou spaloven, recyklačních závodů, řízených skládek, kompostáren, asanačních starých skládek, zařízením pro monitoring odpadů. Téměř 40 % neinvestičních nákladů putovala do ochrany a sanace půdy, podzemních a povrchových vod, meziročně se hodnota na tento program snížila o 3,2 %.

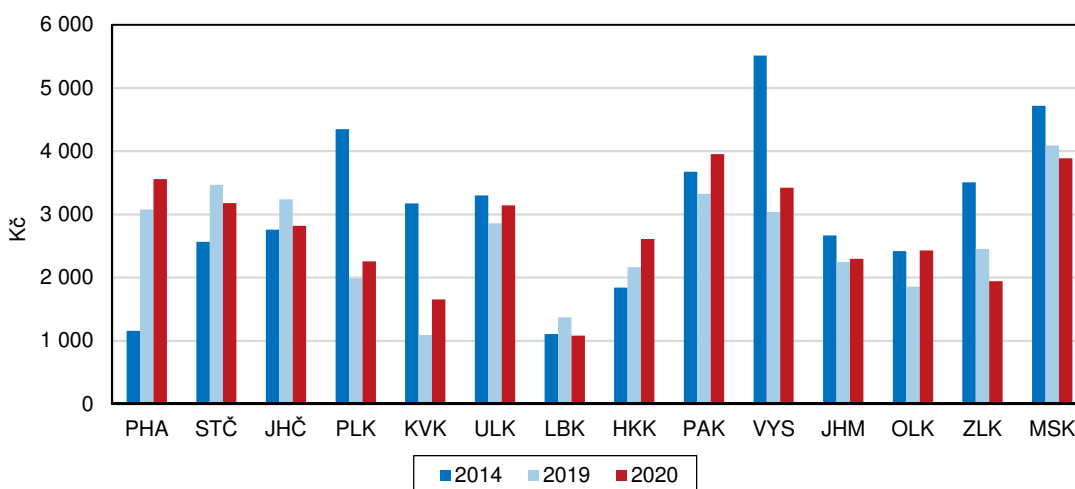
## KOMENTÁŘ

### Neinvestiční výdaje na ochranu životního prostředí podle sídla investora v roce 2020



Celkový objem investičních výdajů investorů se sídlem v Libereckém kraji v roce 2020 byl meziročně nižší o 55,6 mil. Kč (-10,3 %) a dosáhl 484,4 mil. Kč. Nejvyšší podíl z celkového objemu investic zaujímaly investiční výdaje na nakládání s odpady (23,2 %). Oproti roku 2019 však tyto investice poklesly o 36,3 mil. Kč (-24,4 %). Na ochranu a sanaci půdy a vod bylo vynaloženo 22,8 %, na nakládání s odpadními vodami 21,9 % a na ochranu ovzduší a klimatu 20,9 % celkových investičních výdajů. Nejvíce meziročně narostly investice do nakládání s odpadními vodami (o 45,5 mil. Kč, tj. o 74,9 %), vzrostly také investice do ochrany biodiverzity a krajiny (o 16,4 mil. Kč, tj. o 91,9 %) a investice na ochranu ovzduší a klimatu (o 10,4 mil. Kč, tj. o 11,5 %). Investice do ochrany a sanace půdy a vod se naopak od roku 2017 snižují (meziročně o -93,3 mil. Kč, tj. o 45,8 %).

### Investice na ochranu životního prostředí podle místa investice na 1 obyvatele



Pokud zhodnotíme situaci z hlediska místa vynaložené investice (bez ohledu na sídlo investora), investice na ochranu životního prostředí vynaložené na území Libereckého kraje v roce 2020

## KOMENTÁŘ

dosáhly částky 479,4 mil. Kč a meziročně byly nižší o 126,8 mil. Kč (-20,9 %). V přepočtu na 1 obyvatele činily pouze 1 082 Kč. Tato částka byla v rámci mezikrajského srovnání mezi kraji zcela nejnižší a o 1 828 Kč se pohybovala pod průměrem za Českou republiku (2 910 Kč na 1 obyvatele). Nejvíce prostředků na 1 obyvatele bylo v roce 2020 proinvestováno v Pardubickém kraji (3 949 Kč).

### Kontakt:

Věra Maškarincová  
Krajská správa ČSÚ v Liberci  
Oddělení informačních služeb  
tel.: 485 238 811  
email: [infoservislbc@czso.cz](mailto:infoservislbc@czso.cz)  
web: [www.liberec.czso.cz](http://www.liberec.czso.cz)

## KOMENTÁŘ

Přílohy:

### Investice a neinvestiční náklady na ochranu životního prostředí investorů se sídlem na území Libereckého kraje podle programového zaměření

v tis. Kč, běžné ceny

Rok	Celkem	z toho				
		ochrana ovzduší a klimatu	nakládání s odpadními vodami	nakládání s odpady	ochrana a sanace půdy, podzemních a povrchových vod	ochrana biodiverzity (druhová rozmanitost) a krajiny
Investice						
2013	770 224	37 007	215 384	122 657	363 869	23 456
2014	833 358	482 980	83 029	87 777	112 536	3 705
2015	614 824	179 370	184 423	115 529	110 530	2 953
2016	407 649	96 562	106 265	56 152	115 733	i.d.
2017	938 988	65 511	81 554	91 737	657 203	10 544
2018	977 079	59 491	61 629	129 990	559 298	18 283
2019	539 986	90 720	60 755	148 699	203 757	17 862
2020	484 409	101 135	106 242	112 393	110 500	34 278
Neinvestiční náklady						
2013	3 430 320	18 603	281 652	1 249 772	1 417 589	248 167
2014	3 319 514	36 947	217 239	1 138 986	1 355 490	123 729
2015	3 664 951	28 156	203 446	1 019 180	1 298 377	124 161
2016	2 888 267	28 962	233 255	1 054 519	1 224 591	113 658
2017	3 031 861	29 709	203 423	1 166 616	1 166 212	125 434
2018	3 145 648	38 959	192 762	1 388 487	1 137 860	130 461
2019	3 511 790	33 879	235 124	1 492 162	1 330 122	184 727
2020	3 255 624	32 826	203 539	1 375 376	1 287 810	120 411

## KOMENTÁŘ

### Investice a neinvestiční náklady na ochranu životního prostředí podle programového zaměření a kraje sídla investora v roce 2020

v tis. Kč, běžné ceny

	Celkem	z toho				
		ochrana ovzduší a klimatu	nakládání s odpadními vodami	nakládání s odpady	ochrana a sanace půdy, podzemních a povrchových vod	ochrana biodiverzity (druhá rozmanitost) a krajiny
<b>Investice</b>						
<b>Česká republika</b>	<b>31 133 336</b>	<b>8 765 670</b>	<b>11 592 694</b>	<b>4 670 098</b>	<b>2 768 474</b>	<b>430 162</b>
v tom kraj:						
Hl. m. Praha	9 201 648	2 150 236	2 268 830	1 409 121	1 588 480	70 137
Středočeský	3 365 168	810 670	1 788 774	498 808	187 113	9 337
Jihočeský	960 658	350 317	346 149	203 134	3 701	9 910
Plzeňský	1 233 530	280 292	678 344	212 818	49 768	1 331
Karlovarský	411 858	180 253	185 686	30 625	4 324	5 200
Ústecký	1 718 346	791 364	394 032	186 812	153 863	96 043
<b>Liberecký</b>	<b>484 409</b>	<b>101 135</b>	<b>106 242</b>	<b>112 393</b>	<b>110 500</b>	<b>34 278</b>
Královéhradecký	1 545 519	87 723	547 658	423 224	121 397	93 955
Pardubický	1 833 605	1 008 114	525 879	242 966	16 150	16 183
Vysočina	900 419	71 158	664 506	111 520	19 907	4 170
Jihomoravský	2 434 087	520 629	1 156 821	447 339	175 557	42 747
Olomoucký	1 473 204	209 324	837 004	168 053	215 760	13 726
Zlínský	1 073 385	331 282	431 450	193 134	9 526	30 968
Moravskoslezský	4 497 500	1 873 173	1 661 319	430 151	112 428	2 177
<b>Neinvestiční náklady</b>						
<b>Česká republika</b>	<b>71 116 088</b>	<b>4 309 603</b>	<b>14 608 357</b>	<b>45 274 476</b>	<b>3 502 036</b>	<b>1 791 884</b>
v tom kraj:						
Hl. m. Praha	16 650 841	1 058 164	854 839	13 126 623	785 245	439 993
Středočeský	8 584 989	614 487	1 680 856	5 800 905	331 769	53 482
Jihočeský	3 114 319	88 056	1 344 856	1 554 181	62 023	28 063
Plzeňský	2 998 797	89 913	666 267	2 074 319	20 825	130 795
Karlovarský	1 308 707	121 297	512 813	647 792	5 609	8 786
Ústecký	7 175 406	576 677	2 803 751	2 800 525	357 528	520 429
<b>Liberecký</b>	<b>3 255 624</b>	<b>32 826</b>	<b>203 539</b>	<b>1 375 376</b>	<b>1 287 810</b>	<b>120 411</b>
Královéhradecký	4 528 973	27 051	473 654	3 738 103	90 317	142 325
Pardubický	2 716 623	306 469	843 714	1 391 087	115 472	28 970
Vysočina	1 705 706	46 161	309 966	1 239 635	15 544	65 241
Jihomoravský	6 287 853	101 026	1 426 544	4 230 997	20 670	142 054
Olomoucký	3 152 380	72 379	1 280 829	1 525 786	199 430	13 871
Zlínský	3 013 631	173 954	629 358	2 107 234	31 768	29 920
Moravskoslezský	6 622 239	1 001 143	1 577 371	3 661 913	178 026	67 544

## KOMENTÁŘ

### Investice na ochranu životního prostředí investorů se sídlem na území Libereckého kraje podle zdrojů financování

v tis. Kč, běžné ceny

Rok	Celkem	z toho podle zdrojů financování				úvěry, půjčky a finanční výpomoci
		vlastní zdroje a rozpočtové prostředky	granty a dotace			
			z veřejných rozpočtů	ze zahraničí	ostatní	
2013	770 224	180 932	445 801	i.d.	i.d.	33 199
2014	833 358	157 135	50 432	114 586	110 408	400 797
2015	614 824	200 518	83 298	93 147	76 190	161 671
2016	407 649	183 676	90 155	-	i.d.	40 607
2017	938 988	198 135	45 436	11 753	i.d.	i.d.
2018	977 079	263 539	50 985	i.d.	602 919	i.d.
2019	539 986	358 787	38 960	i.d.	i.d.	12 938
2020	484 409	224 288	126 132	i.d.	i.d.	33 034

### Investice na ochranu životního prostředí podle zdrojů financování a kraje sídla investora v roce 2020

v tis. Kč, běžné ceny

	Celkem	z toho podle zdrojů financování				úvěry, půjčky a finanční výpomoci
		vlastní zdroje a rozpočtové prostředky	granty a dotace			
			z veřejných rozpočtů	ze zahraničí	ostatní	
<b>Česká republika</b>	<b>31 133 336</b>	<b>24 335 151</b>	<b>3 572 815</b>	<b>537 476</b>	<b>763 547</b>	<b>1 802 275</b>
v tom kraj:						
Hl. m. Praha	9 201 648	8 340 151	301 405	30 298	i.d.	525 590
Středočeský	3 365 168	2 256 789	674 798	147 706	14 589	266 075
Jihočeský	960 658	634 923	128 365	13 470	i.d.	180 792
Plzeňský	1 233 530	942 372	183 130	37 789	i.d.	i.d.
Karlovarský	411 858	309 477	83 833	-	-	i.d.
Ústecký	1 718 346	1 440 266	182 066	29 409	8 928	57 677
<b>Liberecký</b>	<b>484 409</b>	<b>224 288</b>	<b>126 132</b>	<b>i.d.</b>	<b>i.d.</b>	<b>33 034</b>
Královéhradecký	1 545 519	984 153	458 004	17 678	17 064	68 620
Pardubický	1 833 605	1 530 059	127 760	i.d.	i.d.	100 080
Vysočina	900 419	578 633	150 802	70 598	51 865	48 521
Jihomoravský	2 434 087	1 896 892	306 547	31 927	98 280	81 495
Olomoucký	1 473 204	887 312	341 914	39 375	54 531	147 321
Zlínský	1 073 385	764 253	167 586	32 162	5 370	81 023
Moravskoslezský	4 497 500	3 545 583	340 473	31 242	397 666	140 727

## KOMENTÁŘ

### Investice na ochranu životního prostředí podle místa investice

v tis. Kč, běžné ceny

	Rok						
	2014	2015	2016	2017	2018	2019	2020
<b>Česká republika</b>	<b>31 390 275</b>	<b>40 109 604</b>	<b>25 475 951</b>	<b>35 423 206</b>	<b>31 027 855</b>	<b>29 997 453</b>	<b>31 133 336</b>
v tom kraj:							
Hl. m. Praha	1 443 602	1 464 314	3 794 021	4 243 101	5 852 846	4 045 350	4 720 250
Středočeský	3 354 317	4 012 756	1 926 270	2 160 374	3 352 746	4 774 039	4 423 784
Jihočeský	1 756 020	2 023 885	746 696	1 272 852	2 009 015	2 082 900	1 814 138
Plzeňský	2 493 669	1 212 183	1 470 352	1 041 113	1 131 776	1 167 870	1 333 449
Karlovarský	950 931	830 907	775 474	328 370	384 530	320 887	485 781
Ústecký	2 718 756	4 255 514	6 257 387	15 596 734	4 578 060	2 346 477	2 573 124
<b>Liberecký</b>	<b>485 175</b>	<b>552 557</b>	<b>440 984</b>	<b>1 010 805</b>	<b>1 027 428</b>	<b>606 225</b>	<b>479 390</b>
Královéhradecký	1 014 380	1 229 062	830 227	758 878	1 312 200	1 192 994	1 439 276
Pardubický	1 895 683	4 121 155	1 235 005	940 673	1 213 304	1 730 839	2 066 906
Vysočina	2 811 872	3 509 206	894 643	1 416 659	1 264 414	1 544 953	1 743 164
Jihomoravský	3 119 868	6 203 721	2 231 844	1 903 047	1 794 429	2 672 597	2 741 475
Olomoucký	1 538 428	2 463 398	805 484	919 415	1 201 072	1 172 091	1 533 415
Zlínský	2 052 777	1 515 136	449 911	558 587	1 162 444	1 428 093	1 128 483
Moravskoslezský	5 754 797	6 715 810	3 617 653	3 272 598	4 743 591	4 912 138	4 650 701