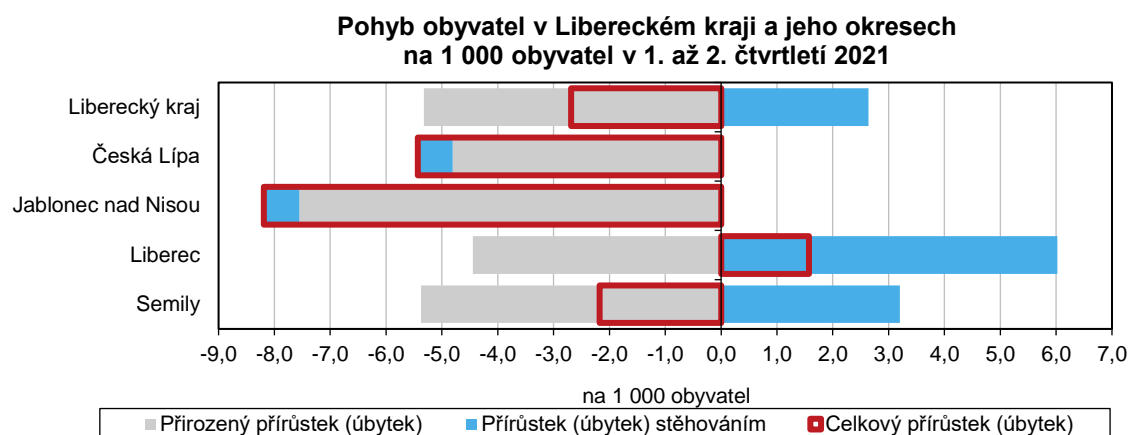


KOMENTÁŘ

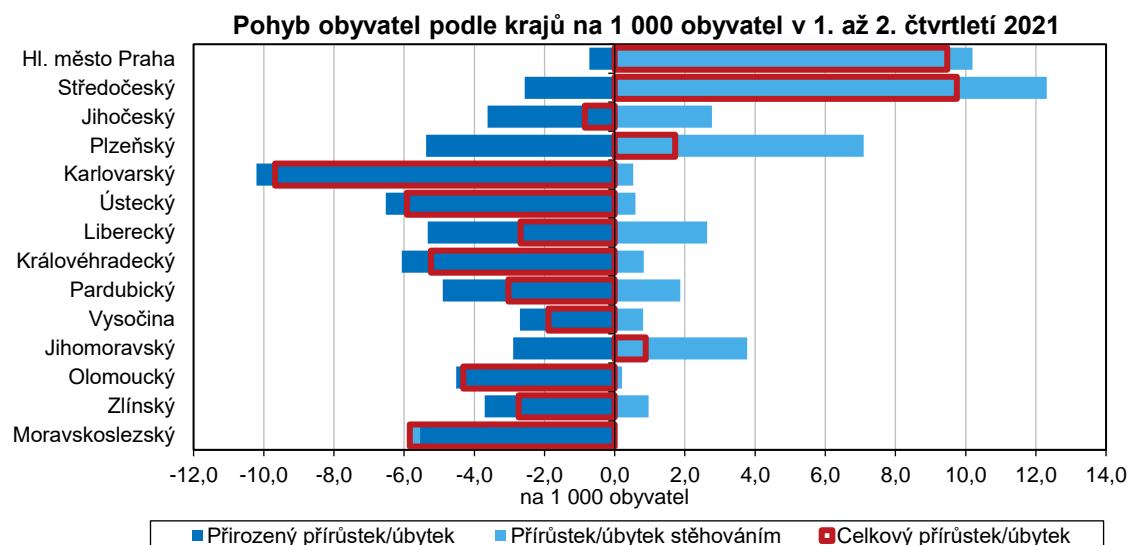
14. 6. 2021

Pohyb obyvatelstva v Libereckém kraji v 1. až 2. čtvrtletí 2021 (předběžné výsledky)

Počet obyvatel od začátku roku poklesl o 589 osob na 441 887 osob. Ve sledovaném období počet zemřelých převýšil počet živě narozených o 1 167 osob a tuto ztrátu nevyrovnal ani kladný přírůstek stěhováním ve výši 578 osob.

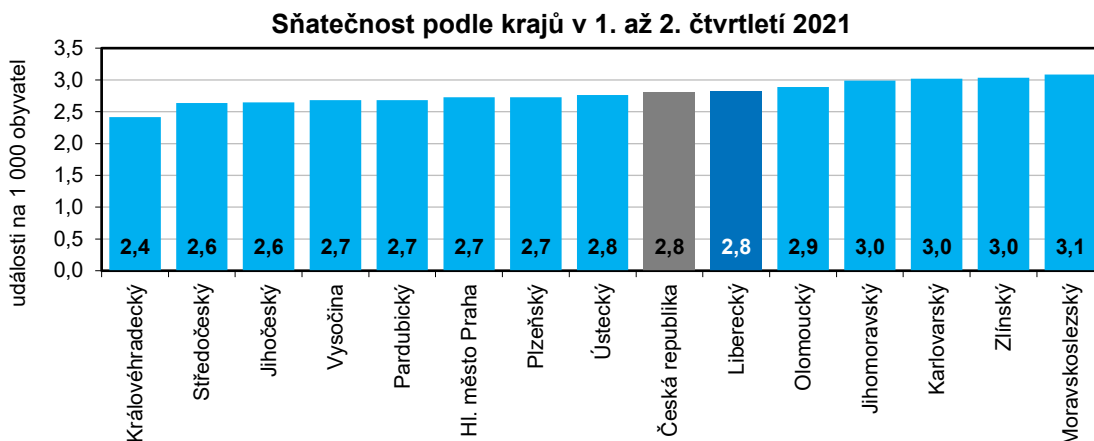


Podle předběžných výsledků k 30. červnu 2021 žilo na území Libereckého kraje celkem 441 887 obyvatel, z toho 224 387 žen (tj. 50,8 % z celkového počtu obyvatel). Ve srovnání se stavem k 1. 1. 2021 se počet obyvatel snížil o 589 osob (-0,1 %), oproti 30. 6. 2020 došlo k poklesu o 1 274 osob (-0,3 %). Ve sledovaném období počet zemřelých převýšil počet živě narozených o 1 167 osob a tuto ztrátu nevyrovnal ani kladný přírůstek stěhováním ve výši 578 osob, který byl dosažen zásluhou kladného salda zahraniční migrace. V rámci stěhování mezi kraji náš region totiž ztratil 184 osob.

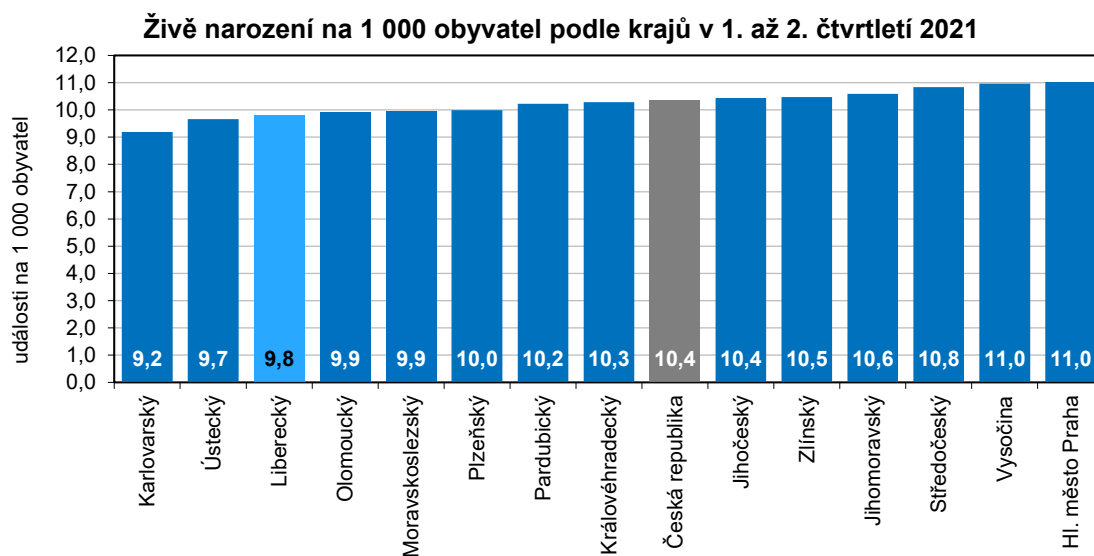


KOMENTÁŘ

Úbytek obyvatel od počátku roku 2021 vykázaly tři okresy Libereckého kraje. Absolutně i relativně nejvyšší ztrátu vykázal okres Jablonec nad Nisou (-371 osob, -8,2 osob na 1 000 obyvatel). Přírůstek obyvatel vykázal pouze okres Liberec (+137 obyvatel, 1,6 osob na 1 000 obyvatel). Všechny okresy vykázaly přirozený úbytek obyvatel, okres Česká Lípa a Jablonec nad Nisou navíc ztratil také stěhováním.

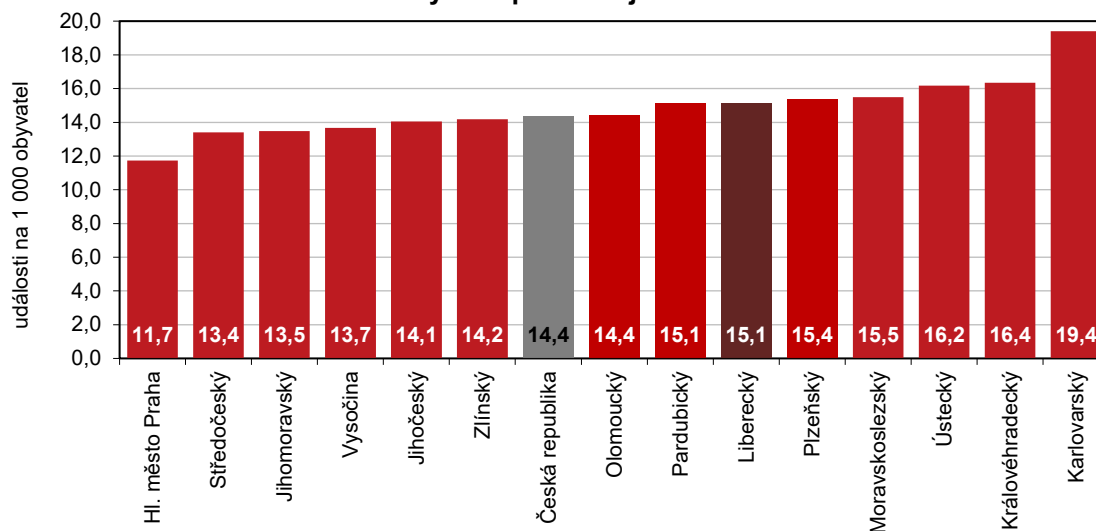


Mezi kraji České republiky snížení počtu obyvatel vedle Libereckého kraje zaznamenalo dalších 9 krajů. Nejvyšší absolutní úbytek vykázal Moravskoslezský kraj (-3 446 osob), v přepočtu na 1 000 obyvatel nejvíce ztratil Karlovarský kraj (-9,7 ‰). Pouze ve čtyřech krajích se počet obyvatel od počátku roku 2021 zvýšil, a to ve Středočeském kraji (+ 6 776 osob, 9,8 ‰), v hlavním městě Praze (+6 286 osob, +9,5 ‰), v Plzeňském (+504 osob, +1,7 ‰) a Jihomoravském kraji (+524 osob, 0,9 ‰). Všech kraje vykázaly přirozený úbytek obyvatel, téměř všechny pak přírůstek obyvatel stěhováním. Výjimkou v tomto směru byl Moravskoslezský kraj, který stěhováním ztratil 169 obyvatel. V celé České republice se počet obyvatel zvýšil o 1 165 osob a k 30. 6. 2021 zde žilo 10 702 942 obyvatel.



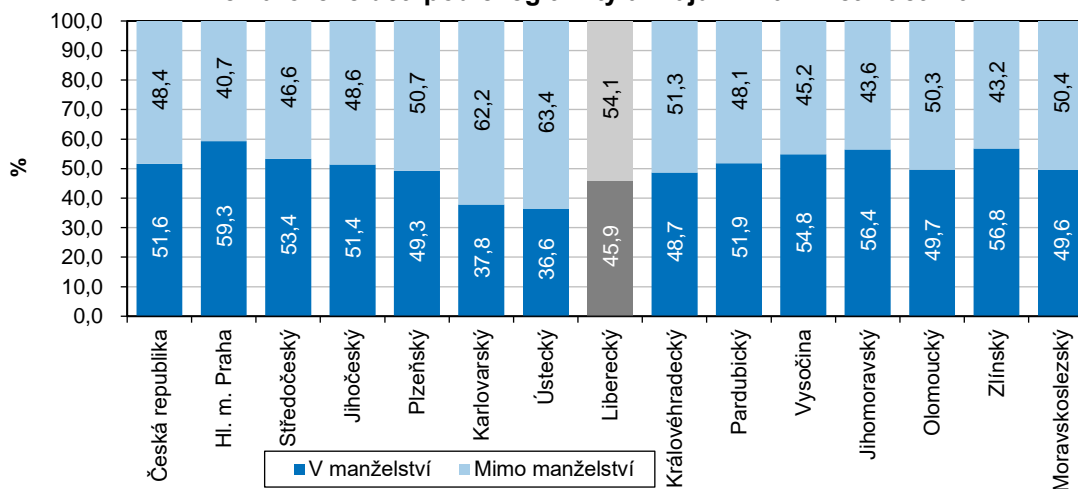
KOMENTÁŘ

Zemřelí na 1 000 obyvatel podle krajů v 1. až 2. čtvrtletí 2021



Během prvních šesti měsíců letošního roku se v Libereckém kraji živě narodilo 2 152 dětí (z toho 1 103 chlapců), tj. v přepočtu na 1 000 obyvatel 9,8 dětí. Ve srovnání se stejným obdobím roku 2020 přišlo na svět o 102 dětí (4,5 %) méně. Podle pořadí narozeného dítěte se jako první narodilo 44,2 % živě narozených dětí, 40,7 % dětí se narodilo jako druhé a 15,1 % jako třetí a další. Mimo manželství se narodilo 54,1 % dětí, tj. třetí nejvyšší hodnota v rámci mezikrajského srovnání. Prvenství s 63,4 % patří Ústeckému kraji, druhé místo s 62,2 % Karlovarskému kraji. Nejnižší podíl dětí narozených mimo manželství vykázalo hlavní město Praha (40,7 %). Mezi okresy našeho kraje byl nejvyšší podíl dětí narozených mimo manželství vykázán v okrese Česká Lípa (60,8 %) a v rámci 77 okresů mu patřila 68. příčka. Na 60. místě se s 54,8 % podílem umístil okres Jablonec nad Nisou, okresu Semily patřila s 53,1 % 54. příčka, okresu Liberec s 49,9 % 41. příčka. Nejnižší podíl nemanželských dětí vykázal okres Zlín (37,4 %), nejvyšší okres Most (69,4 %).

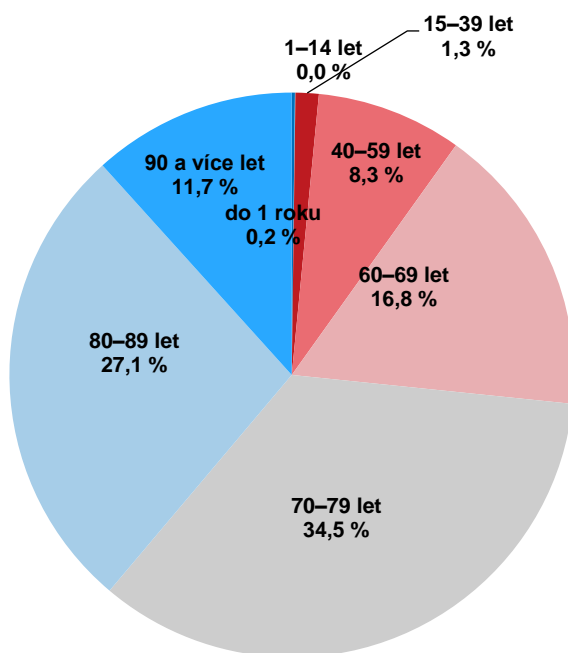
Živě narozené děti podle legitimacy a krajů v 1. až 2. čtvrtletí 2021



KOMENTÁŘ

Ve sledovaném období v Libereckém kraji zemřelo 3 319 osob, tj. meziročně o 1 010 osob (+43,7 %) více a na 1 000 obyvatel připadlo 15,1 zemřelých. Do 28 dnů od narození zemřely 4 děti a novorozenecká úmrtnost dosáhla 1,9 ‰. Do jednoho roku skonalo 6 dětí, kojenecká úmrtnost tak činila 2,8 ‰. Z hlediska pohlaví mezi zemřelými převažovali z 54,4 % muži, z hlediska věku osoby ve věku 70–79 let (34,5 %).

Zemřelí v Libereckém kraji podle věku v 1. až 2. čtvrtletí 2021

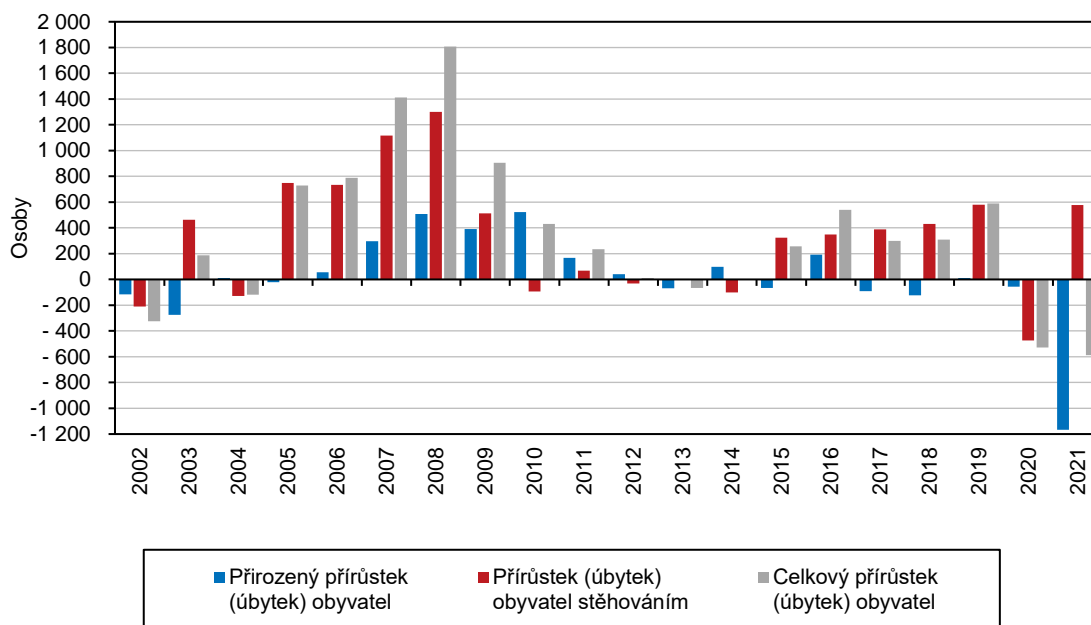


Do Libereckého kraje se v průběhu 1. až 2. čtvrtletí 2021 přistěhovalo 1 829 osob z jiných krajů České republiky (meziročně +277 osob a +17,8 %) a 1 243 osob z ciziny (+363 osob, +41,3 %). Do jiných krajů se odstěhovalo 2 013 osob (meziročně +274 osob, +15,8 %), do zahraničí 481 osob (meziročně -686 osob, -58,8 %). Mezi přistěhoválými z jiných krajů a z ciziny a mezi vystěhoválými do ciziny převažovali muži, pouze do ostatních krajů se vystěhovalo více žen.

Ve sledovaném období bylo v Libereckém kraji uzavřeno 617 sňatků (meziročně více o 16 událostí), z toho v 61,1 % událostí vstupovali do manželství oba dva snoubenci svobodní. Na druhé straně bylo rozvedeno 506 svazků (meziročně o 3 události více), z toho z 35,2 % na návrh ženy, ze 47,2 % se jednalo o společný návrh. Mezi rozvedenými manželstvími bohužel z 63,2 % převažovaly svazky s nezletilými dětmi – v 31,2 % s jedním dítětem, v 26,7 % se dvěma dětmi, v 5,3 % se třemi a více dětmi.

KOMENTÁŘ

Pohyb obyvatelstva v Libereckém kraji v 1. až 2. čtvrtletí daného roku



Více informací v publikaci Stav a pohyb obyvatelstva v ČR – 1. pololetí 2021

<https://www.czso.cz/csu/czso/stav-a-pohyb-obyvatelstva-v-cr-1-pololeti-2021>

Kontakt:

Krajská správa ČSÚ v Liberci

Oddělení informačních služeb

tel.: 485 238 811

email: infoservislbc@czso.cz

web: www.liberec.czso.cz

KOMENTÁŘ

Přílohy:

Stav a pohyb obyvatelstva v Libereckém kraji a jeho okresech v 1. až 2. čtvrtletí 2021

	Liberecký kraj	v tom okresy			
		Česká Lípa	Jablonec nad Nisou	Liberec	Semily
Počet obyvatel k 30. 6. 2021	441 887	102 721	91 162	175 602	72 402
v tom:					
muži	217 500	50 680	44 571	86 262	35 987
ženy	224 387	52 041	46 591	89 340	36 415
Celkový přírůstek (úbytek) obyvatel	-589	-277	-371	137	-78
v tom:					
muži	-347	-152	-246	102	-51
ženy	-242	-125	-125	35	-27
Živě narození	2 152	523	409	871	349
v tom:					
chlapci	1 103	269	199	457	178
dívky	1 049	254	210	414	171
v tom podle pořadí narození dítěte (%):					
první	44,2	44,2	48,7	44,3	38,7
druhé	40,7	38,2	34,2	42,6	47,0
třetí a další	15,1	17,6	17,1	13,1	14,3
v tom podle legitimacy (%):					
v manželství	45,9	39,2	45,2	49,8	46,7
mimo manželství	54,1	60,8	54,8	50,2	53,3
Zemřelí	3 319	768	751	1 258	542
z toho:					
do 1 roku	6	3	1	-	2
do 28 dnů	4	2	1	-	1
v tom:					
muži	1 804	431	420	658	295
ženy	1 515	337	331	600	247
Kojenecká úmrtnost ¹⁾	2,8	6	2,4	-	6
Novorozenecká úmrtnost ²⁾	1,9	4	2,4	-	3
Přirozený přírůstek (úbytek) obyvatel	-1 167	-245	-342	-387	-193
v tom:					
muži	-701	-162	-221	-201	-117
ženy	-466	-83	-121	-186	-76
Přistěhovalí	3 072	825	810	1 886	666
v tom:					
z ČR	1 829	659	641	1 101	543
z ciziny	1 243	166	169	785	123
Vystěhovalí	2 494	857	839	1 362	551
v tom:					
do ČR	2 013	748	758	1 119	503
do ciziny	481	109	81	243	48

KOMENTÁŘ

Dokončení

	Liberecký kraj	v tom okresy			
		Česká Lípa	Jablonec nad Nisou	Liberec	Semily
Přírůstek (úbytek) obyvatel stěhováním	578	-32	-29	524	115
v tom:					
muži	354	10	-25	303	66
ženy	224	-42	-4	221	49
v tom:					
saldo vnitřního stěhování	-184	-89	-117	-18	40
saldo zahraniční migrace	762	57	88	542	75
Sňatky	617	154	122	254	87
Ženich					
první sňatek	448	108	97	180	63
druhý a další sňatek	169	46	25	74	24
Nevěsta					
první sňatek	453	98	94	194	67
druhý a další sňatek	171	49	34	66	22
Oba snoubenci svobodní	377	89	82	153	53
Rozvody	506	136	109	177	84
z toho (%):					
na návrh ženy	35,2	33,8	32,1	34,5	42,9
společný návrh	47,2	55,1	46,8	46,3	36,9
v tom podle počtu nezletilých dětí (%):					
žádné	36,8	39,0	36,7	34,5	38,1
jedno	31,2	37,5	25,7	32,2	26,2
dvě	26,7	17,6	33,0	30,5	25,0
tři a více	5,3	5,9	4,6	2,8	10,7

¹⁾ zemřelí do 1 roku na 1 000 živě narozených

²⁾ zemřelí do 28 dnů na 1 000 živě narozených

KOMENTÁŘ

Pohyb obyvatelstva podle krajů v 1. až 2. čtvrtletí 2021

	Sňatky	Rozvody	Živě narození	Zemřeli	Přirozený přírůstek/úbytek	Přistě-hovalí	Vystě-hovalí	Přírůstek/úbytek stěho-váním	Celkový přírůstek/úbytek
Absolutní údaje									
Česká republika	14 853	10 803	54 959	76 296	-21 337	36 071	13 569	22 502	1 165
v tom kraje:									
Hl. město Praha	1 808	1 122	7 309	7 787	-478	24 602	17 838	6 764	6 286
Středočeský	1 832	1 614	7 532	9 311	-1 779	18 718	10 163	8 555	6 776
Jihočeský	845	685	3 327	4 483	-1 156	3 651	2 766	885	-271
Plzeňský	800	592	2 929	4 503	-1 574	4 844	2 766	2 078	504
Karlovarský	438	323	1 332	2 812	-1 480	1 792	1 715	77	-1 403
Ústecký	1 117	779	3 908	6 544	-2 636	4 343	4 102	241	-2 395
Liberecký	617	506	2 152	3 319	-1 167	3 072	2 494	578	-589
Královéhradecký	659	588	2 803	4 457	-1 654	3 026	2 800	226	-1 428
Pardubický	695	547	2 649	3 917	-1 268	3 495	3 011	484	-784
Vysočina	676	448	2 766	3 446	-680	2 572	2 368	204	-476
Jihomoravský	1 771	1 257	6 276	7 989	-1 713	7 482	5 245	2 237	524
Olomoucký	902	608	3 097	4 508	-1 411	2 655	2 590	65	-1 346
Zlínský	872	555	3 010	4 074	-1 064	2 583	2 306	277	-787
Moravskoslezský	1 821	1 179	5 869	9 146	-3 277	3 797	3 966	-169	-3 446
Relativní údaje (na 1 000 obyvatel středního stavu)									
Česká republika	2,8	2,0	10,4	14,4	-4,0	6,8	2,6	4,2	0,2
v tom kraje:									
Hl. město Praha	2,7	1,7	11,0	11,7	-0,7	37,1	26,9	10,2	9,5
Středočeský	2,6	2,3	10,8	13,4	-2,6	26,9	14,6	12,3	9,8
Jihočeský	2,6	2,1	10,4	14,1	-3,6	11,4	8,7	2,8	-0,8
Plzeňský	2,7	2,0	10,0	15,4	-5,4	16,5	9,4	7,1	1,7
Karlovarský	3,0	2,2	9,2	19,4	-10,2	12,4	11,8	0,5	-9,7
Ústecký	2,8	1,9	9,7	16,2	-6,5	10,7	10,1	0,6	-5,9
Liberecký	2,8	2,3	9,8	15,1	-5,3	14,0	11,4	2,6	-2,7
Královéhradecký	2,4	2,2	10,3	16,4	-6,1	11,1	10,3	0,8	-5,2
Pardubický	2,7	2,1	10,2	15,1	-4,9	13,5	11,6	1,9	-3,0
Vysočina	2,7	1,8	11,0	13,7	-2,7	10,2	9,4	0,8	-1,9
Jihomoravský	3,0	2,1	10,6	13,5	-2,9	12,6	8,8	3,8	0,9
Olomoucký	2,9	1,9	9,9	14,4	-4,5	8,5	8,3	0,2	-4,3
Zlínský	3,0	1,9	10,5	14,2	-3,7	9,0	8,0	1,0	-2,7
Moravskoslezský	3,1	2,0	9,9	15,5	-5,6	6,4	6,7	-0,3	-5,8

KOMENTÁŘ

Podíl dětí narozených mimo manželství podle okresů České republiky v 1. až 2. čtvrtletí 2021

	Podíl dětí narozených mimo manželství (%)	Pořadí		Podíl dětí narozených mimo manželství (%)	Pořadí
Česká republika	48,2	X	Havlíčkův Brod	49,5	39.
v tom okresy:			Chrudim	49,8	40.
Zlín	37,4	1.	Liberec	49,9	41.
Žďár nad Sázavou	37,5	2.	Rychnov nad Kněžnou	50,1	42.
Brno-venkov	38,8	3.	Hodonín	50,2	43.
Praha-západ	39,5	4.	Jičín	50,2	44.
Praha-východ	40,4	5.	Prostějov	50,6	45.
Brno-město	40,6	6.	Náchod	50,7	46.
Hlavní město Praha	40,6	7.	Český Krumlov	51,1	47.
Uherské Hradiště	42,3	8.	Prachatice	51,4	48.
Blansko	42,9	9.	Znojmo	51,6	49.
České Budějovice	42,9	10.	Kladno	51,7	50.
Pelhřimov	43,4	11.	Plzeň-jih	52,1	51.
Frydek-Místek	43,5	12.	Ostrava-město	52,5	52.
Opava	44,3	13.	Šumperk	52,7	53.
Vyškov	44,5	14.	Semily	53,1	54.
Benešov	45,3	15.	Přerov	53,1	55.
Nový Jičín	45,4	16.	Rakovník	53,6	56.
Strakonice	45,7	17.	Klatovy	53,7	57.
Plzeň-sever	45,7	18.	Litoměřice	53,9	58.
Olomouc	45,7	19.	Rokycany	54,5	59.
Pardubice	46,3	20.	Jablonec n. N.	54,8	60.
Kroměříž	46,3	21.	Karviná	55,3	61.
Plzeň-město	46,4	22.	Domažlice	55,6	62.
Břeclav	46,6	23.	Tachov	58,5	63.
Hradec Králové	46,8	24.	Jindřichův Hradec	58,7	64.
Kutná Hora	47,1	25.	Trutnov	58,8	65.
Mladá Boleslav	47,1	26.	Karlovy Vary	60,1	66.
Jihlava	47,8	27.	Ústí nad Labem	60,6	67.
Příbram	47,8	28.	Česká Lípa	60,8	68.
Beroun	47,8	29.	Jeseník	62,0	69.
Kolín	48,1	30.	Louny	62,4	70.
Třebíč	48,1	31.	Cheb	62,8	71.
Svitavy	48,3	32.	Sokolov	63,9	72.
Ústí nad Orlicí	48,6	33.	Teplice	64,4	73.
Mělník	48,6	34.	Chomutov	65,5	74.
Vsetín	48,8	35.	Děčín	65,7	75.
Nymburk	48,9	36.	Bruntál	66,2	76.
Písek	49,1	37.	Most	69,4	77.
Tábor	49,4	38.			