

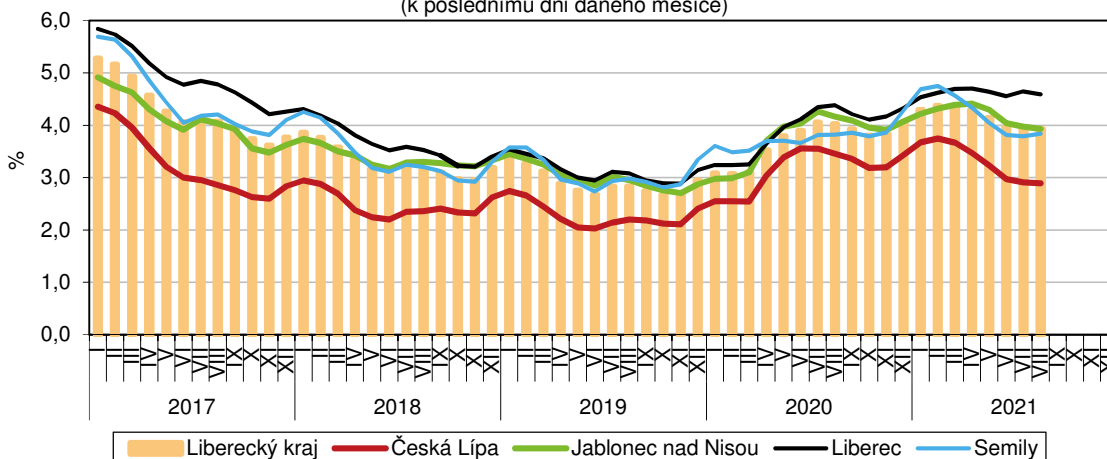
KOMENTÁŘ

7. 9. 2021

Nezaměstnanost v Libereckém kraji k 31. 8. 2021

Podíl nezaměstnaných v Libereckém kraji meziměsíčně poklesl o 0,03 procentních bodů a k 31. 8. 2021 činil 3,93 %. Nezaměstnanost mužů se snížila o 0,05 p. b. na 3,52 %, nezaměstnanost žen se snížila o 0,01 p. b. na 4,36 %.

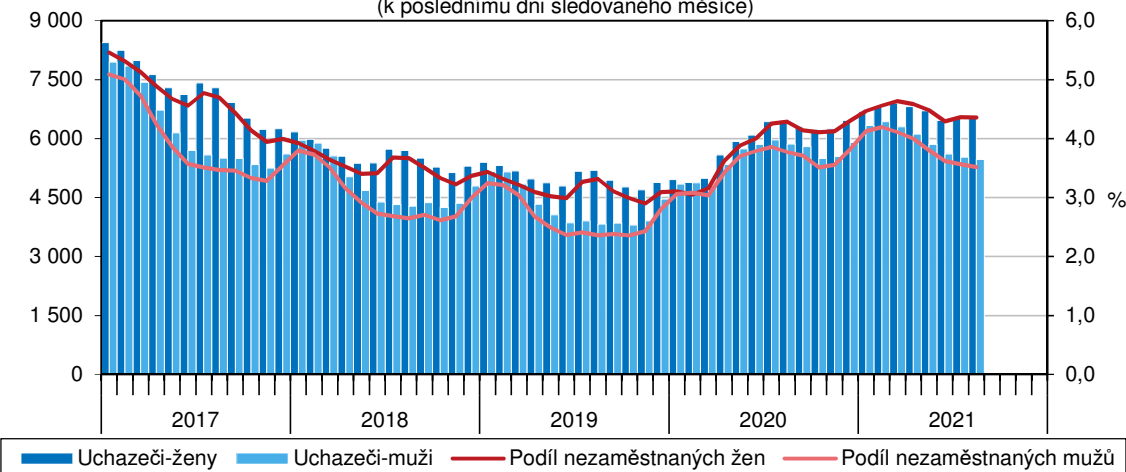
Podíl nezaměstnaných na obyvatelstvu v Libereckém kraji a jeho okresech
(k poslednímu dni daného měsíce)



Pozn.: Podíl nezaměstnaných na obyvatelstvu = podíl dosažitelných uchazečů o zaměstnání ve věku 15–64 let k obyvatelstvu ve stejném věku (v %)
Pramen: Ministerstvo práce a sociálních věcí

Podíl nezaměstnaných v Libereckém kraji po zanedbatelném snížení o 0,03 procentních bodů (p. b.) k 31. 8. 2021 dosáhl hodnoty 3,93 %. Ve srovnání s údajem na konci srpna roku 2020 poklesl o 0,09 p. b. Uvedená hodnota převyšovala republikový průměr o 0,28 p. b., v rámci mezikrajského srovnání zařadila náš kraj na 5. nejhorší pozici. Nezaměstnanost žen i mužů se v našem kraji meziměsíčně snížila – v případě mužů o 0,05 p. b. na 3,52 %, v případě žen o 0,01 p. b. na 4,36 %. (5. nejvyšší hodnota mezi kraji u obou pohlaví).

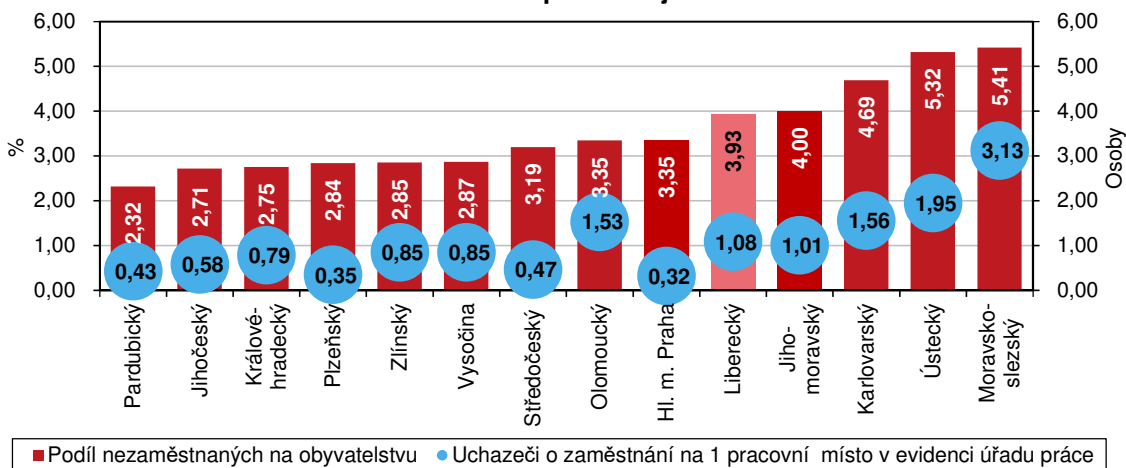
Nezaměstnanost podle pohlaví v Libereckém kraji v jednotlivých měsících
(k poslednímu dni sledovaného měsíce)



Pramen: Ministerstvo práce a sociálních věcí

KOMENTÁŘ

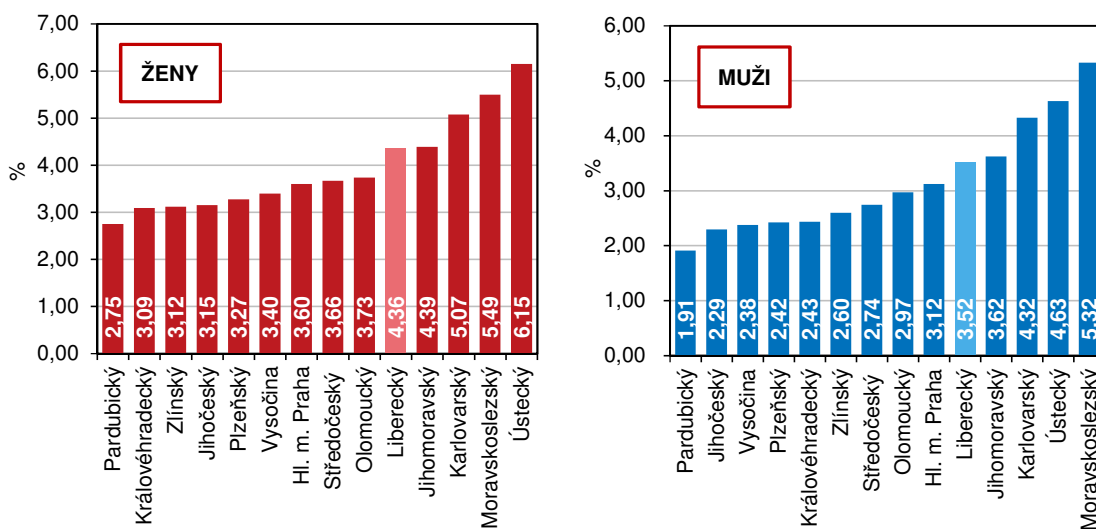
Nezaměstnanost podle krajů k 31. 8. 2021



Pramen: Ministerstvo práce a sociálních věcí

Snížení nezaměstnanosti bylo vykázáno také ve třech okresech Libereckého kraje. K tomu nejvýraznějšímu došlo k v okrese Liberec (-0,06 p. b. na 4,59 %), který mezi 77 okresy České republiky obsadil 63. pozici. V okrese Jablonec nad Nisou se nezaměstnanost snížila o 0,04 p. b. na 3,93 % (56. pozice v republikovém srovnání), v okrese Česká Lípa pokles představoval pouze 0,02 p. b. a podíl dosáhl 2,89 % (29. pozice). Pouze v okrese Semily se nezaměstnanost zvýšila o 0,05 p. b. na 3,84 % (54. pozice). Prvenství v republikovém žebříčku patří okresu Pelhřimov s 1,68% nezaměstnaností, uzavírá ho okres Karviná s 8,96% nezaměstnaností.

Podíl nezaměstnaných podle pohlaví a krajů k 31. 8. 2021



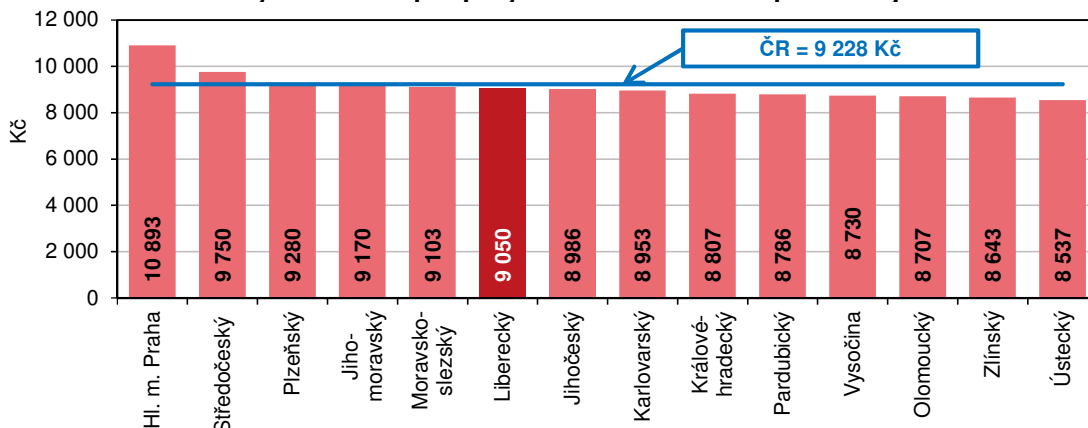
Pramen: Ministerstvo práce a sociálních věcí

Hodnota ukazatele za Českou republiku se meziměsíčně snížila o 0,06 p. b. na 3,65 % a stejný trend s různou intenzitou vykázalo celkem 13 krajů. Nejvýraznější pokles o 0,31 p. b. zaznamenal Karlovarský kraj. Pouze v Kraji Vysočina se nezaměstnanost zvýšila (+0,02 p. b.). Mezikrajový žebříček s 2,32% podílem nezaměstnaných vede Pardubický kraj, který také vykázal nejnižší nezaměstnanost žen (2,75 %) a mužů (1,91 %). Žebříček s celkovou hodnotou 5,41 % uzavírá

KOMENTÁŘ

Moravskoslezský kraj, který vykázal nejvyšší nezaměstnanost mužů (5,32 %). Nejvyšší nezaměstnanost žen byla zaznamenána v Ústeckém kraji (6,05 %).

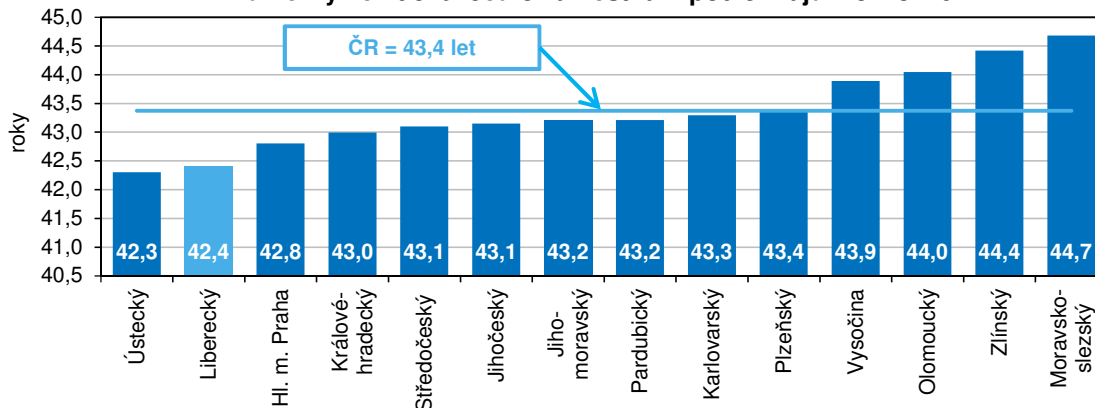
Průměrná výše měsíční podpory v nezaměstnanosti podle krajů k 31. 8. 2021



Pramen: Ministerstvo práce a sociálních věcí

K 31. 8. 2021 úřady práce se sídlem v Libereckém kraji evidovaly 12 007 uchazečů o zaměstnání, tj. meziměsíčně o 51 osob (0,4 %) méně. Počet nezaměstnaných žen se zvýšil o 3 osoby (+0,05 %) na 6 536 osob a na celkovém počtu uchazečů se podílely 54,4 %. Počet mužů poklesl o 54 osob (-1,0 %) na 5 471 osob. Dosažitelní uchazeči ve věku 15–64 let tvořili 91,2 % uchazečů o zaměstnání, jejich počet se meziměsíčně snížil o 82 osob (0,7 %) na 10 946 osob. Osoby se zdravotním postižením se na celkovém počtu uchazečů podílely 14,6 %, absolventi a mladiství 4,5 %. Podmínku nároku na podporu v nezaměstnanosti splňovalo 3 559 uchazečů, tzn. 29,6 % všech evidovaných uchazečů. Průměrná výše podpory v našem kraji dosáhla 9 050 Kč, tj. 9. nejnižší podpora mezi kraji. Uvedená hodnota se o 178 Kč pohybovala pod republikovým průměrem (9 228 Kč). Průměrný věk uchazečů o zaměstnání v Libereckém kraji dosáhl 42,4 let. Do 3 měsíců bylo v evidenci 26,0 % uchazečů, nad 12 měsíců 31,7 % uchazečů.

Průměrný věk uchazečů o zaměstnání podle krajů k 31. 8. 2021



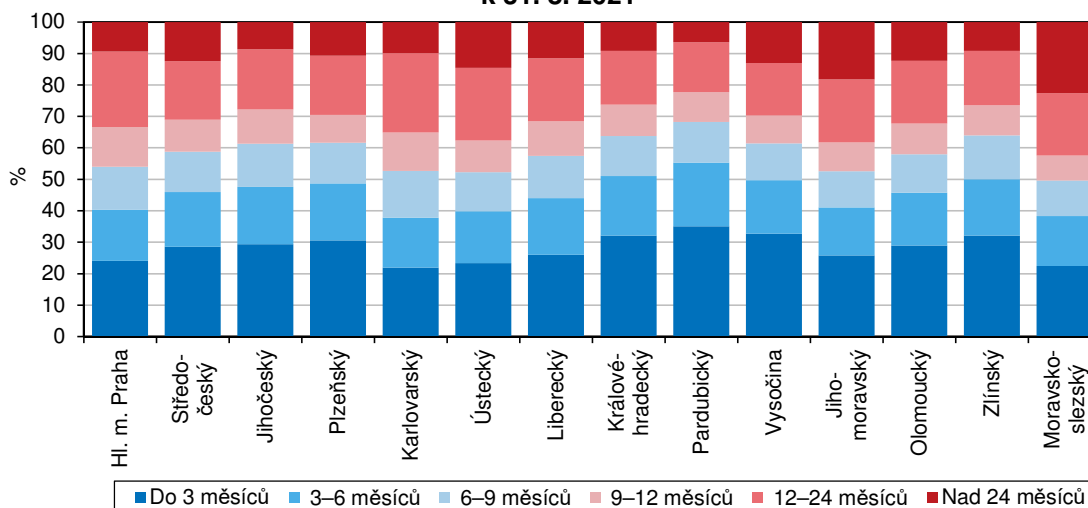
Pramen: Ministerstvo práce a sociálních věcí

V nabídce úřadů práce v Libereckém kraji bylo k 31. 8. 2021 k dispozici 11 068 volných pracovních míst. Meziměsíčně se nabídka rozšířila o 591 míst (5,6 %). Nově bylo na úřady práce nahlášeno 2 311 míst, 76 míst bylo uvolněno, 120 obsazeno a 1 676 zrušeno. Pro absolventy

KOMENTÁŘ

a mladistvé bylo připraveno 2 293 pozic (20,7 % z celkového počtu), pro osoby se zdravotním postižením 606 míst (5,5 %).

**Struktura uchazečů o zaměstnání podle délky nezaměstnanosti a podle krajů
k 31. 8. 2021**



Pramen: Ministerstvo práce a sociálních věcí

Na jedno volné pracovní místo v Libereckém kraji připadlo 1,08 uchazečů, tj. 5. nejvyšší hodnota mezi kraji České republiky. Nejhorší situace z tohoto pohledu byla v Moravskoslezském kraji, ve kterém na jedno místo připadlo 3,13 uchazečů. Nejlepší situace byla vykázána v hlavním městě Praze, na 1 místo připadlo 0,32 uchazečů. Mezi okresy Libereckého kraje byla nejpříznivější situace v okrese Liberec (0,87 uchazečů na 1 místo), nejhorší v okrese Jablonec nad Nisou (1,61 uchazečů).

Kontakt:

Ondřej Beneš

Krajská správa ČSÚ v Liberci

Oddělení informačních služeb

tel.: 485 238 811

email: infoservislbc@czso.cz

web: www.liberec.czso.cz

KOMENTÁŘ

Přílohy:

Nezaměstnanost v České republice podle krajů a v okresech Libereckého kraje k 31. 8. 2021

Pramen: Ministerstvo práce a sociálních věcí ČR

	Uchazeči o zaměstnání v evidenci úřadů práce		z toho			Podíl nezaměstnaných na obyvatelstvu (%) ¹⁾			Pracovní místa v evidenci úřadů práce		Uchazeči o zaměstnání na 1 pracovní místo v evidenci úřadů práce
	celkem	meziměstční index	dosazitelní ve věku 15–64 let	ženy	s podporou v nezaměstnanosti	celkem	ženy	muži	celkem	meziměstční index	
Česká republika	267 889	98,4	248 564	143 875	78 888	3,65	4,03	3,28	363 114	101,4	0,74
v tom kraje:											
Hl. m. Praha	31 271	98,0	29 337	16 458	8 013	3,35	3,60	3,12	97 288	101,1	0,32
Středočeský	30 652	98,2	28 387	17 157	10 055	3,19	3,66	2,74	65 810	101,4	0,47
Jihočeský	12 122	98,0	11 011	6 854	4 046	2,71	3,15	2,29	20 918	101,1	0,58
Plzeňský	11 732	98,5	10 685	6 503	3 953	2,84	3,27	2,42	33 411	103,2	0,35
Karlovarský	9 379	94,2	8 793	4 932	2 197	4,69	5,07	4,32	6 021	105,0	1,56
Ústecký	29 819	97,5	27 747	16 401	7 132	5,32	6,05	4,63	15 277	101,5	1,95
Liberecký	12 007	99,6	10 946	6 536	3 559	3,93	4,36	3,52	11 068	105,6	1,08
v tom okresy:											
Česká Lípa	2 185	99,3	1 906	1 252	746	2,89	3,36	2,44	1 560	93,4	1,40
Jablonec n. N.	2 391	99,4	2 200	1 331	701	3,93	4,41	3,46	1 485	113,6	1,61
Liberec	5 575	99,2	5 082	2 961	1 488	4,59	4,96	4,23	6 416	107,6	0,87
Semily	1 856	101,1	1 758	992	624	3,84	4,26	3,44	1 607	104,6	1,15
Královéhradecký	10 268	99,6	9 422	5 582	3 680	2,75	3,09	2,43	12 998	99,8	0,79
Pardubický	8 318	98,9	7 669	4 731	3 302	2,32	2,75	1,91	19 382	96,1	0,43
Vysočina	9 952	100,5	9 246	5 643	3 768	2,87	3,40	2,38	11 730	101,3	0,85
Jihomoravský	32 815	99,4	30 308	17 511	9 317	4,00	4,39	3,62	32 492	102,2	1,01
Olomoucký	14 218	97,3	13 274	7 701	4 542	3,35	3,73	2,97	9 279	101,0	1,53
Zlínský	11 360	97,8	10 466	5 993	4 189	2,85	3,12	2,60	13 369	102,4	0,85
Moravskoslezský	43 976	99,2	41 273	21 873	11 135	5,41	5,51	5,32	14 071	101,7	3,13

¹⁾ podíl nezaměstnaných na obyvatelstvu = počet dosažitelných uchazečů o zaměstnání ve věku 15–64 let / počet obyvatel ve věku 15–64 let v %

KOMENTÁŘ

Uchazeči o zaměstnání a pracovní místa v evidenci úřadů práce v Libereckém kraji a jeho okresech k 31. 8. 2021

Pramen: Ministerstvo práce a sociálních věcí ČR

	Liberecký kraj	v tom okresy			
		Česká Lípa	Jablonec nad Nisou	Liberec	Semily
Uchazeči o zaměstnání v evidenci úřadu práce					
stav ke konci minulého měsíce	12 058	2 200	2 405	5 618	1 835
nově hlášení	1 426	318	270	600	238
uchazeči s ukončenou evidencí a uchazeči vyřazení z evidence	1 477	333	284	643	217
v tom:					
umístění celkem	940	199	187	405	149
z toho úřadem práce	258	74	99	70	15
vyřazení ¹⁾	224	58	41	99	26
ostatní	313	76	56	139	42
stav ke konci sledovaného měsíce	12 007	2 185	2 391	5 575	1 856
z toho:					
dosažitelní ve věku 15–64 let	10 946	1 906	2 200	5 082	1 758
ženy	6 536	1 252	1 331	2 961	992
z toho dosažitelné ve věku 15–64 let	5 948	1 086	1 219	2 699	944
osoby se zdravotním postižením	1 753	438	324	685	306
absolventi a mladiství	543	96	117	234	96
Pracovní místa v evidenci úřadu práce					
stav ke konci minulého měsíce	10 477	1 670	1 307	5 964	1 536
nově hlášená místa	2 311	261	447	1 367	236
obsazená místa	120	60	9	38	13
zrušená místa	1 676	364	269	881	162
uvolněná místa	76	53	9	4	10
stav ke konci sledovaného měsíce	11 068	1 560	1 485	6 416	1 607
z toho pro:					
osoby se zdravotním postižením	606	126	65	330	85
absolventy a mladistvé	2 293	398	427	1 007	461
Uchazeči o zaměstnání v evidenci úřadu práce s podporou v nezaměstnanosti	3 559	746	701	1 488	624
z toho:					
dosažitelní ve věku 15–64 let	3 413	705	678	1 424	606
ženy	2 096	461	411	876	348
osoby se zdravotním postižením	523	164	93	172	94
absolventi a mladiství	19	5	1	11	2

¹⁾ podle § 30 odst. 2 Zákona o zaměstnanosti č. 435/2004 Sb.

KOMENTÁŘ

Podíl nezaměstnaných na obyvatelstvu podle okresů České republiky k 31. 8. 2021

Pramen: Ministerstvo práce a sociálních věcí ČR

	Podíl nezaměstnaných na obyvatelstvu ¹⁾ (%)	Pořadí		Podíl nezaměstnaných na obyvatelstvu ¹⁾ (%)	Pořadí
Česká republika	3,65	x			
v tom okres:					
Pelhřimov	1,68	1.	Žďár nad Sázavou	3,19	40.
Praha-východ	1,70	2.	Litoměřice	3,25	41.
Jindřichův Hradec	1,73	3.	Nový Jičín	3,25	42.
Rychnov nad Kněžnou	1,74	4.	Domažlice	3,27	43.
Jičín	1,79	5.	Tachov	3,34	44.
Benešov	1,97	6.	Praha	3,35	45.
Prachatice	1,98	7.	Beroun	3,41	46.
Mladá Boleslav	2,03	8.	Náchod	3,42	47.
Praha-západ	2,23	9.	Tábor	3,51	48.
Písek	2,24	10.	Třebíč	3,53	49.
Svitavy	2,26	11.	Šumperk	3,55	50.
Prostějov	2,27	12.	Jeseník	3,56	51.
Ústí nad Orlicí	2,27	13.	Vsetín	3,61	52.
Pardubice	2,30	14.	Cheb	3,67	53.
Plzeň-jih	2,34	15.	Semily	3,84	54.
Klatovy	2,38	16.	Český Krumlov	3,90	55.
Strakonice	2,45	17.	Jablonec n. Nisou	3,93	56.
Vyškov	2,46	18.	Kolín	4,01	57.
Chrudim	2,47	19.	Příbram	4,08	58.
Uherské Hradiště	2,53	20.	Nymburk	4,24	59.
Zlín	2,57	21.	Přerov	4,34	60.
Havlíčkův Brod	2,74	22.	Mělník	4,48	61.
Jihlava	2,75	23.	Teplice	4,49	62.
Kroměříž	2,76	24.	Liberec	4,59	63.
Plzeň-sever	2,83	25.	Znojmo	4,61	64.
Plzeň-město	2,83	26.	Kladno	4,81	65.
České Budějovice	2,83	27.	Hodonín	4,92	66.
Opava	2,84	28.	Brno-město	4,95	67.
Česká Lípa	2,89	29.	Karlovy Vary	4,97	68.
Kutná Hora	2,97	30.	Děčín	4,98	69.
Blansko	3,00	31.	Sokolov	5,39	70.
Brno-venkov	3,03	32.	Louny	5,63	71.
Hradec Králové	3,05	33.	Bruntál	5,69	72.
Břeclav	3,06	34.	Ústí nad Labem	6,08	73.
Trutnov	3,08	35.	Chomutov	6,10	74.
Frydek-Místek	3,13	36.	Ostrava-město	6,61	75.
Olomouc	3,16	37.	Most	6,88	76.
Rokycany	3,18	38.	Karviná	8,96	77.
Rakovník	3,19	39.			

¹⁾ podíl nezaměstnaných na obyvatelstvu = počet dosažitelných uchazečů o zaměstnání ve věku 15–64 let / počet obyvatel ve věku 15–64 let v %

KOMENTÁŘ

Meziměsíční změna počtu nezaměstnaných podle okresů České republiky (srpen 2021/červenec 2021)

Pramen: Ministerstvo práce a sociálních věcí ČR

	Meziměsíční přírůstek/úbytek počtu nezaměstnaných (%)	Pořadí		Meziměsíční přírůstek/úbytek počtu nezaměstnaných (%)	Pořadí
Česká republika	-1,6	x			
v tom okres:					
Sokolov	-7,2	1.	Frydek-Místek	-1,1	40.
Praha-západ	-6,4	2.	Nymburk	-1,1	41.
Karlovy Vary	-6,2	3.	Pardubice	-0,9	42.
Jeseník	-5,6	4.	Rokycany	-0,9	43.
Praha-východ	-5,5	5.	Rakovník	-0,9	44.
Jindřichův Hradec	-4,4	6.	Náchod	-0,8	45.
Litoměřice	-4,2	7.	Kolín	-0,8	46.
Děčín	-4,1	8.	Liberec	-0,8	47.
Český Krumlov	-4,0	9.	Česká Lípa	-0,7	48.
Jičín	-3,9	10.	Brno-město	-0,7	49.
Zlín	-3,3	11.	Brno-venkov	-0,6	50.
Písek	-3,1	12.	Kroměříž	-0,6	51.
Ústí nad Labem	-3,0	13.	Jablonec nad Nisou	-0,6	52.
Přerov	-3,0	14.	Beroun	-0,5	53.
Cheb	-2,9	15.	Karviná	-0,5	54.
Vsetín	-2,7	16.	Bruntál	-0,3	55.
Plzeň-město	-2,7	17.	Vyškov	-0,3	56.
Plzeň-sever	-2,7	18.	Třebíč	-0,2	57.
Most	-2,6	19.	Nový Jičín	-0,2	58.
Blansko	-2,6	20.	Chomutov	-0,2	59.
Teplice	-2,5	21.	Strakonice	-0,1	60.
Olomouc	-2,5	22.	Klatovy	-0,1	61.
Mělník	-2,4	23.	Svitavy	-0,1	62.
Šumperk	-2,2	24.	Tachov	0,2	63.
Praha	-2,0	25.	Jihlava	0,2	64.
Trutnov	-2,0	26.	Plzeň-jih	0,3	65.
Kutná Hora	-1,9	27.	Hodonín	0,3	66.
Chrudim	-1,8	28.	Břeclav	0,3	67.
České Budějovice	-1,8	29.	Prachatice	0,5	68.
Prostějov	-1,8	30.	Opava	0,5	69.
Ostrava-město	-1,6	31.	Žďár nad Sázavou	0,6	70.
Ústí nad Orlicí	-1,5	32.	Benešov	0,7	71.
Příbram	-1,3	33.	Rychnov nad Kněžnou	1,1	72.
Domažlice	-1,3	34.	Semily	1,1	73.
Louny	-1,3	35.	Mladá Boleslav	1,2	74.
Uherské Hradiště	-1,2	36.	Havlíčkův Brod	1,3	75.
Znojmo	-1,1	37.	Pelhřimov	1,6	76.
Kladno	-1,1	38.	Hradec Králové	1,8	77.
Tábor	-1,1	39.			

KOMENTÁŘ

Počet uchazečů na 1 volné pracovní místo v evidenci úřadů práce podle okresů České republiky k 31. 8. 2021

Pramen: Ministerstvo práce a sociálních věcí ČR

	Počet uchazečů na 1 volné pracovní místo v evidenci úřadů práce	Pořadí		Počet uchazečů na 1 volné pracovní místo v evidenci úřadů práce	Pořadí
Česká republika	0,74	x			
v tom okres:					
Praha-východ	0,11	1.	Kolín	0,87	40.
Tachov	0,13	2.	Prostějov	0,87	41.
Mladá Boleslav	0,19	3.	Liberec	0,87	42.
Plzeň-jih	0,23	4.	Chomutov	0,94	43.
Pelhřimov	0,29	5.	Vsetín	0,96	44.
Pardubice	0,30	6.	Náchod	0,98	45.
Praha	0,32	7.	Havlíčkův Brod	0,99	46.
Český Krumlov	0,36	8.	Břeclav	0,99	47.
Prachatice	0,39	9.	Rakovník	1,10	48.
Klatovy	0,41	10.	Semily	1,15	49.
Praha-západ	0,41	11.	Nový Jičín	1,29	50.
Rychnov nad Kněžnou	0,41	12.	Kladno	1,35	51.
Plzeň-město	0,45	13.	Česká Lípa	1,40	52.
Svitavy	0,46	14.	Olomouc	1,41	53.
Benešov	0,51	15.	Kroměříž	1,43	54.
Beroun	0,51	16.	Trutnov	1,48	55.
Jičín	0,52	17.	Teplice	1,54	56.
Písek	0,53	18.	Jablonec nad Nisou	1,61	57.
Rokycany	0,53	19.	Litoměřice	1,61	58.
Jihlava	0,53	20.	Žďár nad Sázavou	1,65	59.
Chrudim	0,59	21.	Karlovy Vary	1,66	60.
Ústí nad Orlicí	0,60	22.	Třebíč	1,68	61.
Domažlice	0,62	23.	Šumperk	1,72	62.
Mělník	0,62	24.	Blansko	1,88	63.
Tábor	0,63	25.	Jeseník	1,99	64.
Zlín	0,64	26.	Opava	2,01	65.
Jindřichův Hradec	0,65	27.	Frýdek-Místek	2,08	66.
Plzeň-sever	0,65	28.	Louny	2,09	67.
Kutná Hora	0,65	29.	Přerov	2,27	68.
Příbram	0,72	30.	Hodonín	2,37	69.
České Budějovice	0,73	31.	Znojmo	2,38	70.
Hradec Králové	0,74	32.	Děčín	2,69	71.
Brno-město	0,74	33.	Ostrava-město	2,79	72.
Cheb	0,78	34.	Bruntál	3,80	73.
Uherské Hradiště	0,81	35.	Sokolov	4,19	74.
Nymburk	0,82	36.	Ústí nad Labem	4,44	75.
Vyškov	0,83	37.	Most	4,70	76.
Strakonice	0,84	38.	Karviná	10,22	77.
Brno-venkov	0,84	39.			