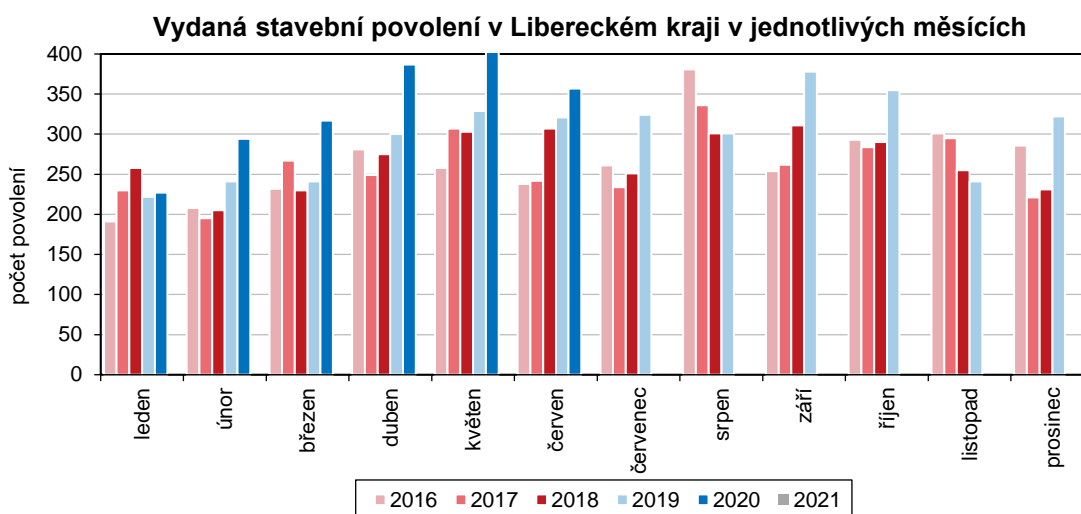


KOMENTÁŘ

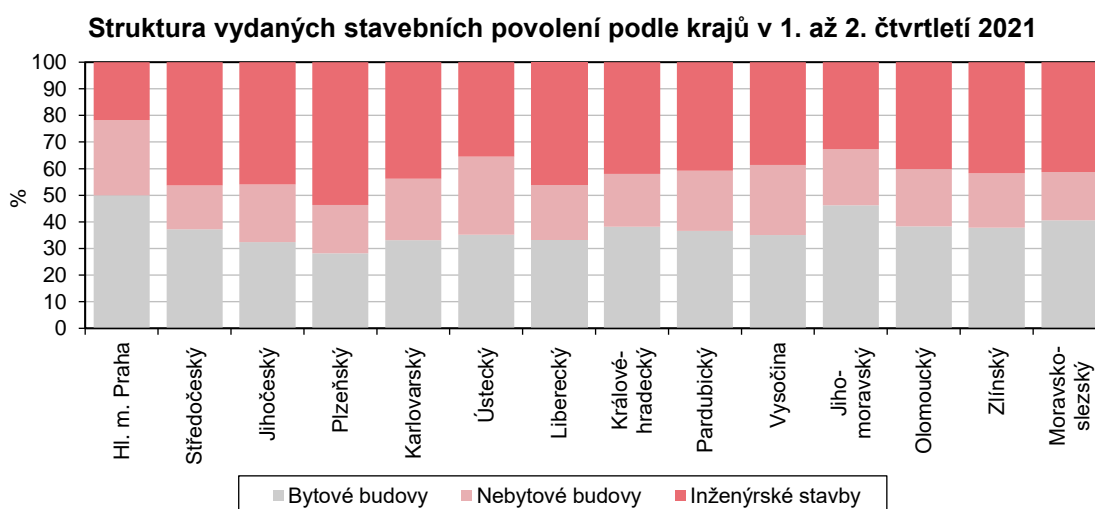
10. 8. 2020

Vydaná stavební povolení v Libereckém kraji v 1. až 2. čtvrtletí 2021 (předběžné výsledky)

V sledovaném období se projevila zvýšená investiční aktivita – počet stavebních povolení vydaných stavebními úřady se sídlem v Libereckém kraji se meziročně zvýšil o 18,4 %, orientační hodnota staveb vzrostla o 88,9 %.



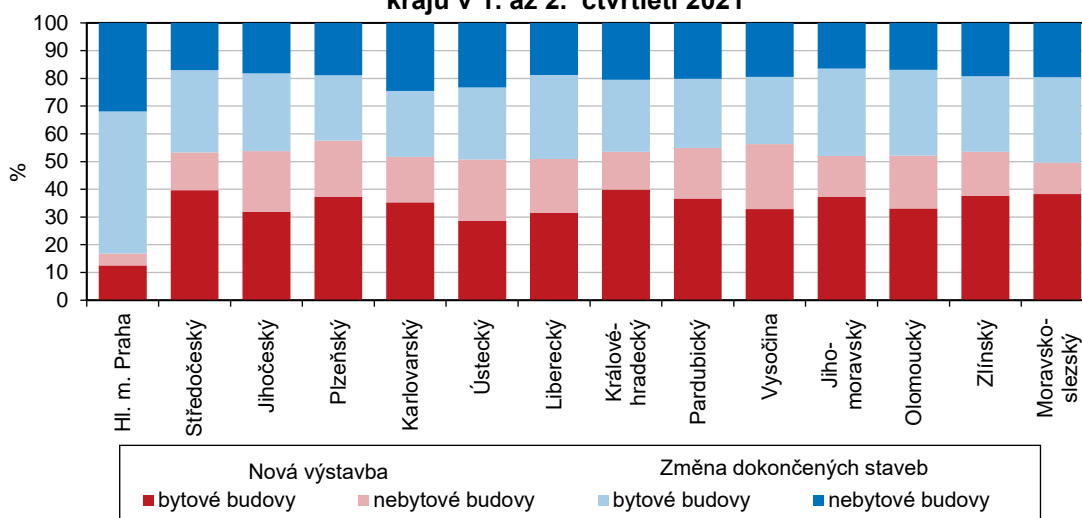
Stavební úřady v Libereckém kraji v 1. až 2. čtvrtletí vydaly celkem 1 992 stavebních povolení, tj. o 309 povolení (18,4 %) více než ve stejném období roku 2020. Meziročně zvýšená investiční aktivita byla vykázána jak v celé České republice (+2 639 povolení, +6,3 %), tak v dalších 12 krajích.. Absolutně nejvyšší přírůstek byl zaznamenán v Moravskoslezském kraji (+398 povolení), relativně nejvyšší v našem kraji. Pouze ve Zlínském kraji se počet vydaných stavebních povolení meziročně snížil, a to o 7 povolení (tj. -0,3 %).



KOMENTÁŘ

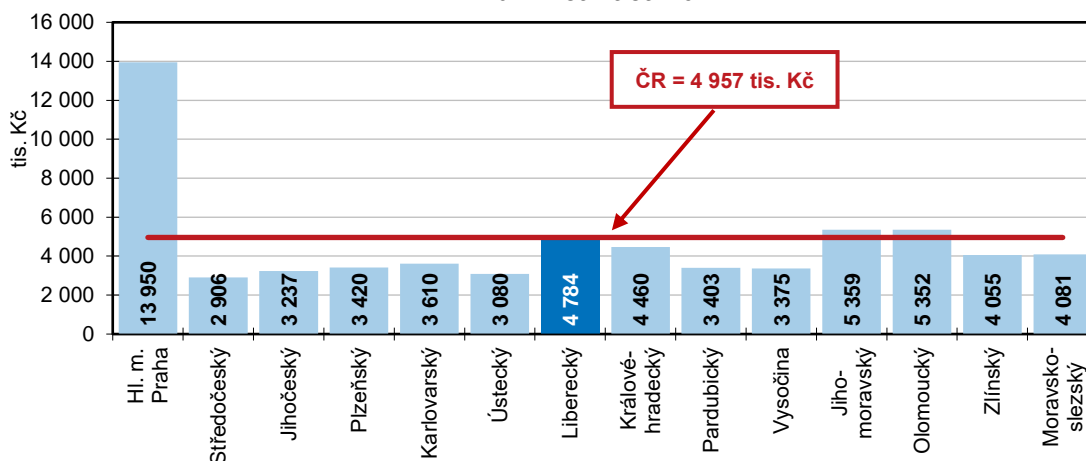
Téměř jedna pětina republikového objemu 44 595 povolení byla vydána ve Středočeském kraji, dalších 11,9 % více Jihomoravském kraji. Nejméně povolení bylo vydáno v Karlovarském kraji (1 180 povolení, tj. 2,6 % republikového úhrnu), druhý nejnižší počet povolení byl vydán v hlavním městě Praze (1 668 povolení, 3,7% podíl). Libereckému kraji s podílem 4,5% patřila třetí nejnižší pozice.

Struktura vydaných stavebních povolení vydaných na budovy podle krajů v 1. až 2. čtvrtletí 2021



Ve struktuře vydaných stavebních povolení téměř ve všech krajích převažovala povolení související s výstavbou budov. Jejich podíl na celkovém počtu stavebních povolení se pohyboval v intervalu od 53,7 % ve Středočeském kraji do 78,2 % v hlavním městě Praze. Výjimkou byl Plzeňský kraj, ve kterém z 53,6 % převažovala povolení na inženýrské stavby. V Libereckém kraji bylo na budovy vydáno 1 073 povolení (53,9 % všech vydaných povolení), v tom 661 povolení (61,6 % povolení na budovy) připadlo na bytové budovy a 412 povolení na nebytové budovy (38,4 %). Více než polovina bytových budov vznikne novou výstavbou. Na inženýrské stavby bylo v kraji vydáno celkem 919 stavebních povolení (46,1 % všech vydaných povolení).

Průměrná hodnota připadající na jedno stavební povolení podle krajů v 1. až 2. čtvrtletí 2021



KOMENTÁŘ

Orientační hodnota vydaných stavebních povolení v Libereckém kraji v 1. až 2. čtvrtletí dosáhla částky 9 529 mil. Kč, tj. meziročně 4 745 mil. Kč (88,9 %) více. Jedná se o nejvyšší meziroční absolutní a relativní přírůstek mezi 12 regiony, ve kterých se hodnota tohoto ukazatele meziročně zvýšila. Naopak pokles ve srovnání s 1. a 2. čtvrtletí 2020 vykázaly 2 kraje, nejvýraznější Ústecký kraj (- 7 556 mil. Kč, -47,9 %). V celé České republice orientační hodnota vydaných stavebních povolení zaznamenala nárůst o 16,0 %.

Vzhledem ke struktuře vydaných stavebních povolení v Libereckém kraji nejvyšší částka připadla na výstavbu budov (8 186 mil. Kč, tj. 85,9 % z celkového úhrnu), přičemž 50,9 % této hodnoty připadne na bytové budovy, 49,1 % na nebytové budovy. Při výstavbě inženýrských staveb bude proinvestováno 1 343 mil. (14,1 % z celkového úhrnu).

Na 1 stavební povolení vydané v našem kraji připadla částka 4 784 tis. Kč. Uvedená hodnota se o 173 tis. Kč pohybovala pod průměrem za Českou republiku (4 957 tis. Kč) a jedná se o 4. nejvyšší hodnotu mezi kraji. Nejnižší průměrná hodnota byla vykázána ve Středočeském kraji (2 906 tis. Kč), nejvyšší v hlavním městě Praze (13 950 tis. Kč).

Kontakt:

Dagmar Dvořáková

Krajská správa ČSÚ v Liberci

Oddělení informačních služeb

tel.: 485 238 811

email: infoservislbc@czso.cz

web: www.liberec.czso.cz

KOMENTÁŘ

Přílohy:

Stavební povolení podle krajů v 1. až 2. čtvrtletí 2021 (předběžné údaje)

	Vydaná stavební povolení		v tom na stavby					
			budovy	v tom				nebytové
	celkem	index 2021/2020		celkem	bytové			
					nová výstavba	změny dokončených staveb		
Česká republika	44 595	106,3	25 805	16 505	8 966	7 539	9 300	18 790
z toho kraj:								
Hl. město Praha	1 668	112,6	1 305	833	164	669	472	363
Středočeský	8 804	101,9	4 726	3 277	1 875	1 402	1 449	4 078
Jihočeský	3 489	100,7	1 885	1 131	603	528	754	1 604
Plzeňský	3 452	103,9	1 601	975	597	378	626	1 851
Karlovarský	1 180	107,1	663	391	234	157	272	517
Ústecký	2 673	117,4	1 725	941	494	447	784	948
Liberecký	1 992	118,4	1 073	661	336	325	412	919
Královéhradecký	2 146	101,1	1 246	820	497	323	426	900
Pardubický	2 522	107,6	1 495	922	549	373	573	1 027
Vysočina	2 831	115,2	1 738	993	572	421	745	1 093
Jihomoravský	4 905	106,6	3 298	2 266	1 227	1 039	1 032	1 607
Olomoucký	2 139	100,4	1 279	820	424	396	459	860
Zlínský	2 160	99,7	1 258	816	474	342	442	902
Moravskoslezský	4 089	110,8	2 400	1 659	920	739	741	1 689

KOMENTÁŘ

Orientační hodnota staveb podle krajů v 1. až 2. čtvrtletí 2021 (předběžné údaje)

	Orientační hodnota staveb		v tom v mil. Kč						Průměrná hodnota na jedno stavební povolení (tis. Kč)
			budovy	v tom			nebytové	inženýrské stavby	
	celkem (mil. Kč)	index 2021/2020		celkem	bytové				
					nová výstavba	změny dokončených staveb			
Česká republika	221 062	116,0	149 299	75 434	60 021	15 413	73 865	71 763	4 957
z toho kraje:									
Hl. město Praha	23 269	114,4	19 788	9 907	8 073	1 834	9 881	3 481	13 950
Středočeský	25 588	109,8	20 411	12 938	10 794	2 144	7 473	5 177	2 906
Jihočeský	11 294	115,8	8 876	5 221	4 500	721	3 655	2 418	3 237
Plzeňský	11 806	127,6	9 453	3 931	3 001	930	5 522	2 353	3 420
Karlovarský	4 260	125,6	3 108	1 304	993	311	1 804	1 152	3 610
Ústecký	8 232	52,1	6 301	3 005	2 258	747	3 296	1 931	3 080
Liberecký	9 529	188,9	8 186	4 164	3 611	553	4 022	1 343	4 784
Královéhradecký	9 572	115,6	7 694	3 653	2 720	933	4 041	1 878	4 460
Pardubický	8 582	111,6	6 146	3 730	3 194	536	2 416	2 436	3 403
Vysočina	9 554	120,3	6 829	3 572	2 717	855	3 257	2 725	3 375
Jihomoravský	26 287	113,9	21 525	11 074	8 381	2 693	10 451	4 762	5 359
Olomoucký	11 447	135,4	7 345	3 003	2 309	694	4 342	4 102	5 352
Zlínský	8 759	88,8	6 551	3 563	2 816	747	2 988	2 208	4 055
Moravskoslezský	16 689	119,5	13 409	6 369	4 654	1 715	7 040	3 280	4 081