

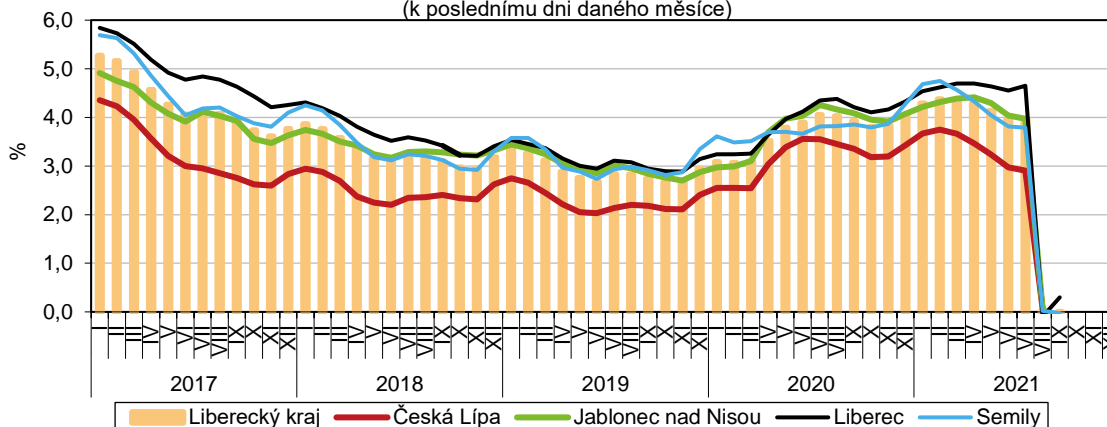
KOMENTÁŘ

09. 08. 2021

Nezaměstnanost v Libereckém kraji k 31. 7. 2021

Podíl nezaměstnaných v Libereckém kraji meziměsíčně poklesl o zanedbatelných 0,01 procentních bodů a k 31. 7. 2021 činil 3,96 %. Nezaměstnanost mužů se snížila o 0,06 p. b. na 3,57 %, nezaměstnanost žen se naopak zvýšila o 0,07 p. b. na 4,37 %.

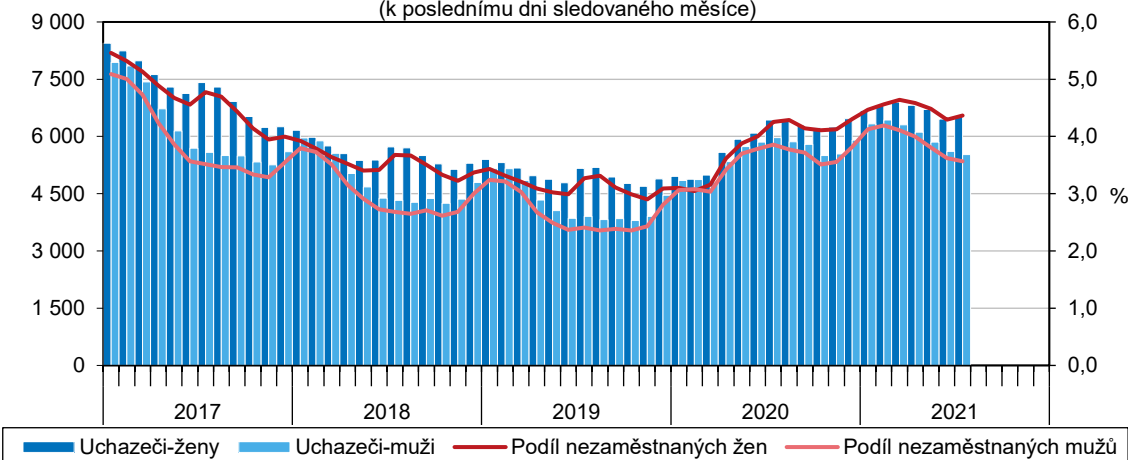
Podíl nezaměstnaných na obyvatelstvu v Libereckém kraji a jeho okresech
(k poslednímu dni daného měsíce)



Pozn.: Podíl nezaměstnaných na obyvatelstvu = podíl dosažitelných uchazečů o zaměstnání ve věku 15–64 let k obyvatelstvu ve stejném věku (v %)
Pramen: Ministerstvo práce a sociálních věcí

Podíl nezaměstnaných v Libereckém kraji po zanedbatelném snížení o 0,01 procentní bod (p. b.) k 31. 7. 2021 dosáhl hodnoty 3,96 %. Ve srovnání s údajem na konci července roku 2020 poklesl o 0,09 p. b. Uvedená hodnota převyšovala republikový průměr o 0,25 p. b., v rámci mezikrajského srovnání zařadila náš kraj na 5. nejhorší pozici. Nezaměstnanost žen v našem kraji se meziměsíčně zvýšila (5. nejvyšší hodnota mezi kraji), nezaměstnanost mužů poklesla (5. nejvyšší hodnota).

Nezaměstnanost podle pohlaví v Libereckém kraji v jednotlivých měsících
(k poslednímu dni sledovaného měsíce)

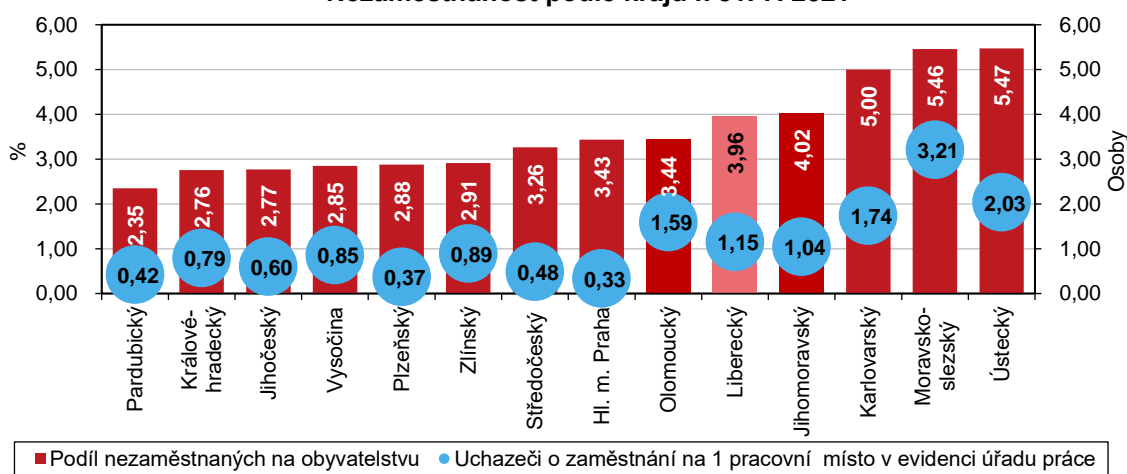


Pramen: Ministerstvo práce a sociálních věcí

KOMENTÁŘ

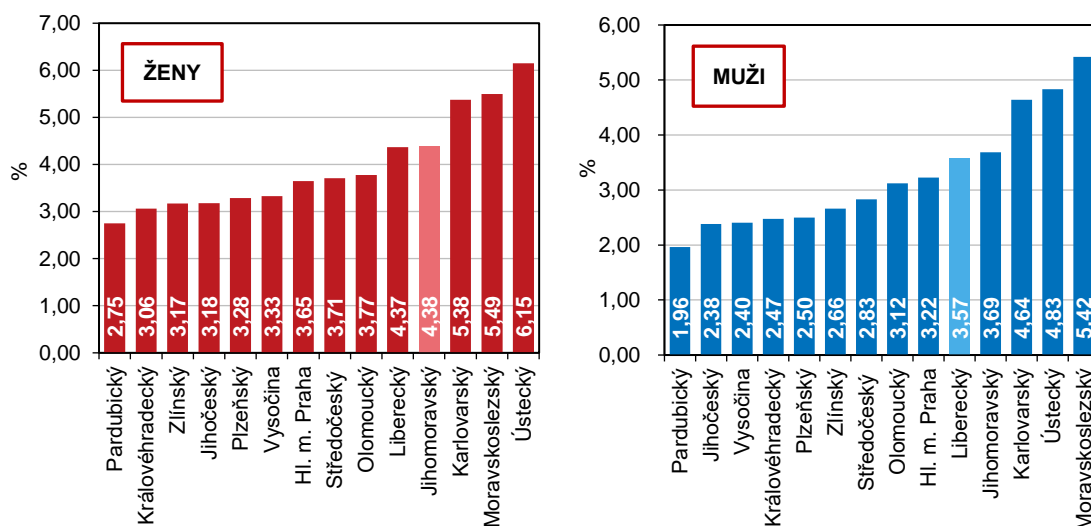
Snížení nezaměstnanosti bylo vykázáno také ve třech okresech Libereckého kraje, k tomu nejvýraznějšímu došlo k v okrese Česká Lípa (-0,65 p. b.). Tento okres vykazuje nejnižší nezaměstnanost v rámci kraje a 27. nejnižší nezaměstnanost mezi 77 okresy České republiky. V okrese Jablonec nad Nisou se nezaměstnanost snížila o 0,29 p. b. na 3,97 % (55. pozice v republikovém srovnání), v okrese Semily pokles představoval pouze 0,02 p. b. a podíl dosáhl 3,79 % (53. pozice). Pouze v okrese Liberec se nezaměstnanost zvýšila o 0,10 p. b. na 4,65 % (63. pozice). Prvenství v republikovém žebříčku patří okresu Pelhřimov s 1,65% nezaměstnaností, uzavírá ho okres Karviná s 9,01% nezaměstnaností.

Nezaměstnanost podle krajů k 31. 7. 2021



Pramen: Ministerstvo práce a sociálních věcí

Podíl nezaměstnaných podle pohlaví a krajů k 31. 7. 2021



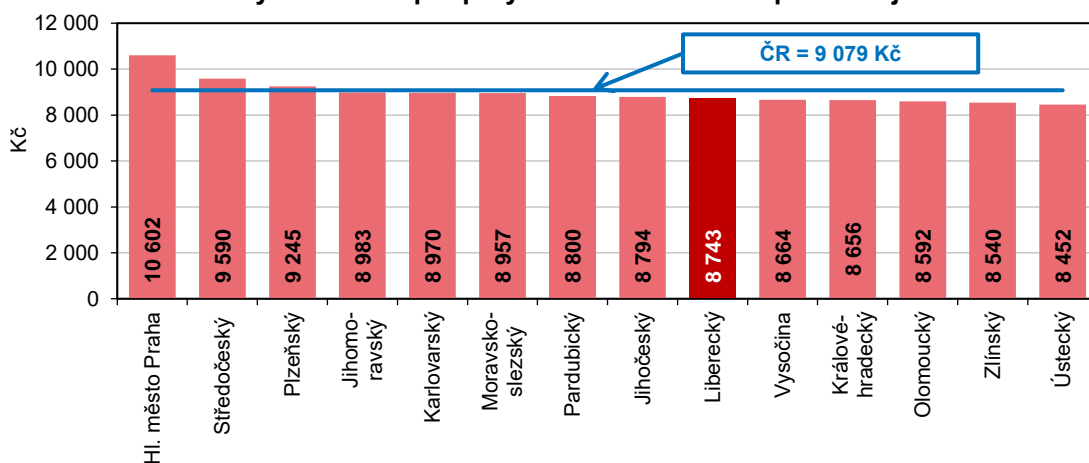
Pramen: Ministerstvo práce a sociálních věcí

Hodnota ukazatele za Českou republiku se meziměsíčně snížila o 0,02 p. b. na 3,71 % a stejný trend s různou intenzitou vykázalo 8 krajů. Nejvýraznější pokles o 0,25 p. b. zaznamenal Karlovarský kraj. Mimo Liberecký kraj se nezaměstnanost zvýšila také v dalších 4 krajích, nejvíce v Kraji Vysočina (+0,08 p. b.). V Královéhradeckém kraji nezaměstnanost zůstala na stejné úrovni

KOMENTÁŘ

jako ke konci června 2021. Mezikrajský žebříček s 2,35% podílem nezaměstnaných vede Pardubický kraj, který také vykázal nejnižší nezaměstnanost žen (2,75 %) a mužů (1,96 %). Mezikrajský žebříček s celkovou hodnotou 5,47 % uzavírá Ústecký kraj, který také vykázal nejvyšší nezaměstnanost žen (6,15 %). Nejvyšší nezaměstnanost mužů byla zaznamenána v Moravskoslezský kraj (5,42 %).

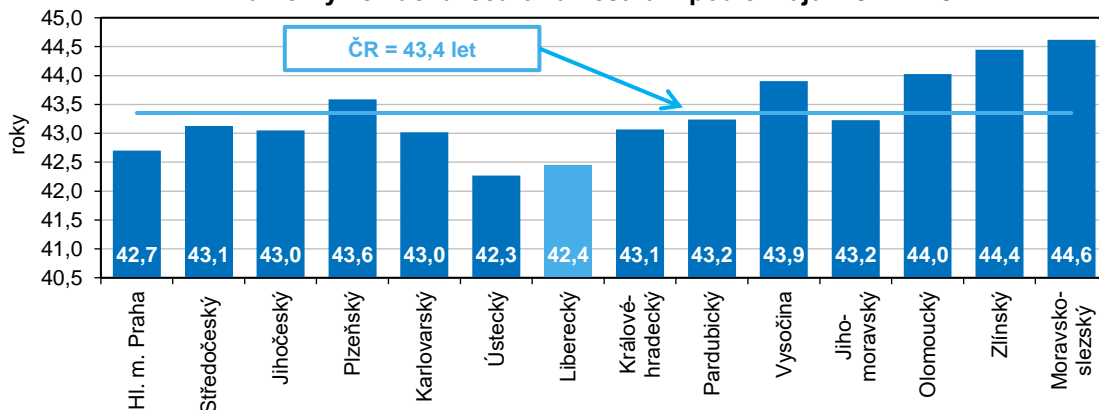
Průměrná výše měsíční podpory v nezaměstnanosti podle krajů k 31. 7. 2021



Pramen: Ministerstvo práce a sociálních věcí

K 31. 7. 2021 úřady práce se sídlem v Libereckém kraji evidovaly 12 058 uchazečů o zaměstnání, tj. meziměsíčně o 12 osob (0,1 %) méně. Počet nezaměstnaných žen se zvýšil o 73 osob (+1,1 %) na 6 533 osob a na celkovém počtu uchazečů se podílely 54,2 %. Počet mužů poklesl o 85 osob (-1,5 %) na 5 525 osob. Dosažitelní uchazeči ve věku 15–64 let tvořili 91,5 % uchazečů o zaměstnání, jejich počet se meziměsíčně zvýšil o 21 osob (+02 %) na 11 028 osob. Osoby se zdravotním postižením se na celkovém počtu uchazečů podílely 14,7 %, absolventi a mladiství 4,1 %. Podmínku nároku na podporu v nezaměstnanosti splňovalo 3 543 uchazečů, tzn. 29,4 % všech evidovaných uchazečů. Průměrná výše podpory v našem kraji dosáhla 8 743 Kč, tj. 6. nejnižší podpora mezi kraji. Uvedená hodnota se o 336 Kč pohybovala pod republikovým průměrem (9 079 Kč). Průměrný věk uchazečů o zaměstnání v Libereckém kraji dosáhl 42,4 let. Do 3 měsíců bylo v evidenci jedna čtvrtina uchazečů, nad 12 měsíci 31,3 % uchazečů.

Průměrný věk uchazečů o zaměstnání podle krajů k 31. 7. 2021

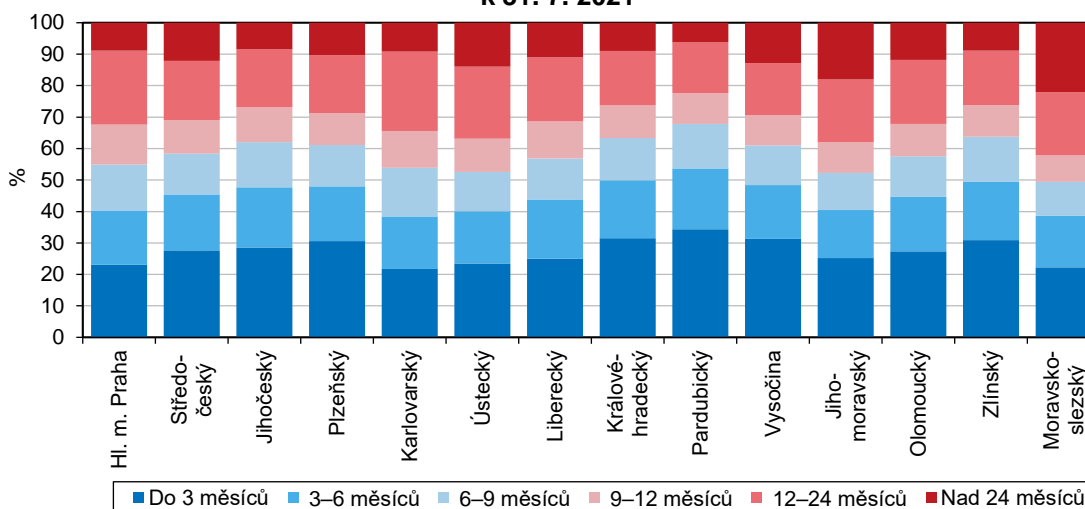


Pramen: Ministerstvo práce a sociálních věcí

KOMENTÁŘ

V nabídce úřadů práce v Libereckém kraji bylo k 31. 7. 2021 k dispozici 10 477 volných pracovních míst. Meziměsíčně se nabídka rozšířila o 276 míst (2,7 %). Nově bylo na úřady práce nahlášeno 2 386 míst, 46 míst bylo uvolněno, 73 obsazeno a 2 083 zrušeno. Pro absolventy a mladistvé bylo připraveno 2 035 pozic (19,4 % z celkového počtu), pro osoby se zdravotním postižením 663 míst (6,3 %).

**Struktura uchazečů o zaměstnání podle délky nezaměstnanosti a podle kraje
k 31. 7. 2021**



Pramen: Ministerstvo práce a sociálních věcí

Na jedno volné pracovní místo v Libereckém kraji připadlo 1,15 uchazečů, tj. 5. nejvyšší hodnota mezi kraji České republiky. Nejhorší situace z tohoto pohledu byla v Moravskoslezském kraji, ve kterém na jedno místo připadlo 3,21 uchazečů. Nejlepší situace byla vykázána v hlavním městě Praze, na 1 místo připadlo 0,33 uchazečů. Mezi okresy Libereckého kraje byla nejpříznivější situace v okrese Liberec (0,94 uchazečů na 1 místo), nejhorší v okres Jablonec nad Nisou (1,84 uchazečů).

Kontakt:

Dagmar Dvořáková

Krajská správa ČSÚ v Liberci

Oddělení informačních služeb

tel.: 485 238 811

email: infoservislbc@czso.cz

web: www.liberec.czso.cz

KOMENTÁŘ

Přílohy:

Nezaměstnanost v České republice podle krajů a v okresech Libereckého kraje k 31. 7. 2021

Pramen: Ministerstvo práce a sociálních věcí ČR

	Uchazeči o zaměstnání v evidenci úřadů práce		z toho			Podíl nezaměstnaných na obyvatelstvu (%) ¹⁾			Pracovní místa v evidenci úřadů práce		Uchazeči o zaměstnání na 1 pracovní místo v evidenci úřadů práce
	celkem	meziměstční index	dosažitelní ve věku 15–64 let	ženy	s podporou v nezaměstnanosti	celkem	ženy	muži	celkem	meziměstční index	
Česká republika	272 178	99,6	252 995	144 834	78 390	3,71	4,06	3,38	358 152	100,7	0,76
v tom kraje:											
Hl. m. Praha	31 917	100,0	30 006	16 681	7 866	3,43	3,65	3,22	96 249	100,2	0,33
Středočeský	31 200	99,7	28 990	17 315	9 997	3,26	3,71	2,83	64 933	99,9	0,48
Jihočeský	12 372	98,9	11 252	6 934	4 077	2,77	3,18	2,38	20 687	100,1	0,60
Plzeňský	11 910	98,8	10 856	6 533	3 923	2,88	3,28	2,50	32 375	98,0	0,37
Karlovarský	9 955	95,5	9 379	5 201	2 413	5,00	5,38	4,64	5 733	113,7	1,74
Ústecký	30 573	98,3	28 558	16 640	7 094	5,47	6,15	4,83	15 054	96,3	2,03
Liberecký	12 058	99,9	11 028	6 533	3 543	3,96	4,37	3,57	10 477	102,7	1,15
v tom okresy:											
Česká Lípa	2 200	97,6	1 919	1 256	732	2,91	3,36	2,47	1 670	104,9	1,32
Jablonec n. N.	2 405	98,2	2 225	1 335	706	3,97	4,47	3,48	1 307	102,8	1,84
Liberec	5 618	101,7	5 147	2 967	1 480	4,65	4,98	4,32	5 964	101,1	0,94
Semily	1 835	99,6	1 737	975	625	3,79	4,17	3,43	1 536	106,6	1,19
Královéhradecký	10 310	99,7	9 450	5 544	3 582	2,76	3,06	2,47	13 030	98,7	0,79
Pardubický	8 412	99,3	7 764	4 737	3 250	2,35	2,75	1,96	20 178	105,2	0,42
Vysočina	9 902	103,0	9 191	5 538	3 674	2,85	3,33	2,40	11 582	102,6	0,85
Jihomoravský	33 014	100,6	30 527	17 448	9 219	4,02	4,38	3,69	31 791	104,1	1,04
Olomoucký	14 611	97,5	13 666	7 782	4 500	3,44	3,77	3,12	9 183	101,5	1,59
Zlínský	11 618	100,0	10 701	6 102	4 239	2,91	3,17	2,66	13 051	104,1	0,89
Moravskoslezský	44 326	100,5	41 627	21 846	11 013	5,46	5,49	5,42	13 829	98,0	3,21

¹⁾ podíl nezaměstnaných na obyvatelstvu = počet dosažitelných uchazečů o zaměstnání ve věku 15–64 let / počet obyvatel ve věku 15–64 let v %

KOMENTÁŘ

Uchazeči o zaměstnání a pracovní místa v evidenci úřadů práce v Libereckém kraji a jeho okresech k 31. 7. 2021

Pramen: Ministerstvo práce a sociálních věcí ČR

	Liberecký kraj	v tom okresy			
		Česká Lípa	Jablonec nad Nisou	Liberec	Semily
Uchazeči o zaměstnání v evidenci úřadu práce					
stav ke konci minulého měsíce	12 070	2 254	2 448	5 526	1 842
nově hlášení	1 370	296	251	611	212
uchazeči s ukončenou evidencí a uchazeči vyřazení z evidence	1 382	350	294	519	219
v tom:					
umístění celkem	937	221	187	378	151
z toho úřadem práce	267	80	84	74	29
vyřazení ¹⁾	143	56	47	25	15
ostatní	302	73	60	116	53
stav ke konci sledovaného měsíce	12 058	2 200	2 405	5 618	1 835
z toho:					
dosažitelní ve věku 15–64 let	11 028	1 919	2 225	5 147	1 737
ženy	6 533	1 256	1 335	2 967	975
z toho dosažitelné ve věku 15–64 let	5 960	1 087	1 236	2 712	925
osoby se zdravotním postižením	1 767	444	329	687	307
absolventi a mladiství	494	94	101	217	82
Pracovní místa v evidenci úřadu práce					
stav ke konci minulého měsíce	10 201	1 592	1 271	5 897	1 441
nově hlášená místa	2 386	359	219	1 576	232
obsazená místa	73	39	-	32	2
zrušená místa	2 083	264	184	1 492	143
uvolněná místa	46	22	1	15	8
stav ke konci sledovaného měsíce	10 477	1 670	1 307	5 964	1 536
z toho pro:					
osoby se zdravotním postižením	663	188	64	331	80
absolventy a mladistvé	2 035	385	260	945	445
Uchazeči o zaměstnání v evidenci úřadu práce s podporou v nezaměstnanosti	3 543	732	706	1 480	625
z toho:					
dosažitelní ve věku 15–64 let	3 414	690	687	1 428	609
ženy	2 106	449	417	886	354
osoby se zdravotním postižením	539	158	109	174	98
absolventi a mladiství	17	5	3	7	2

¹⁾ podle § 30 odst. 2 Zákona o zaměstnanosti č. 435/2004 Sb.

KOMENTÁŘ

Podíl nezaměstnaných na obyvatelstvu podle okresů České republiky k 31. 7. 2021

Pramen: Ministerstvo práce a sociálních věcí ČR

	Podíl nezaměstnaných na obyvatelstvu ¹⁾ (%)	Pořadí		Podíl nezaměstnaných na obyvatelstvu ¹⁾ (%)	Pořadí
Česká republika	3,71	x			
v tom okres:					
Pelhřimov	1,65	1.	Olomouc	3,25	40.
Rychnov nad Kněžnou	1,71	2.	Nový Jičín	3,26	41.
Jindřichův Hradec	1,79	3.	Domažlice	3,29	42.
Praha-východ	1,81	4.	Tachov	3,33	43.
Jičín	1,84	5.	Litoměřice	3,40	44.
Benešov	1,96	6.	Beroun	3,42	45.
Prachatice	1,96	7.	Praha	3,43	46.
Mladá Boleslav	2,01	8.	Náchod	3,44	47.
Svitavy	2,26	9.	Třebíč	3,53	48.
Prostějov	2,31	10.	Tábor	3,55	49.
Pardubice	2,31	11.	Šumperk	3,64	50.
Plzeň-jih	2,32	12.	Vsetín	3,73	51.
Ústí nad Orlicí	2,32	13.	Jeseník	3,79	52.
Písek	2,36	14.	Semily	3,79	53.
Klatovy	2,36	15.	Cheb	3,79	54.
Praha-západ	2,40	16.	Jablonec n. Nisou	3,97	55.
Vyškov	2,46	17.	Kolín	4,05	56.
Strakonice	2,47	18.	Český Krumlov	4,06	57.
Chrudim	2,52	19.	Příbram	4,12	58.
Uherské Hradiště	2,55	20.	Nymburk	4,30	59.
Zlín	2,65	21.	Přerov	4,46	60.
Havlíčkův Brod	2,69	22.	Mělník	4,60	61.
Jihlava	2,76	23.	Teplice	4,61	62.
Kroměříž	2,77	24.	Liberec	4,65	63.
Opava	2,81	25.	Znojmo	4,68	64.
České Budějovice	2,88	26.	Kladno	4,88	65.
Česká Lípa	2,91	27.	Hodonín	4,90	66.
Plzeň-sever	2,91	28.	Brno-město	4,98	67.
Plzeň-město	2,92	29.	Děčín	5,23	68.
Hradec Králové	2,98	30.	Karlovy Vary	5,32	69.
Kutná Hora	3,05	31.	Bruntál	5,71	70.
Brno-venkov	3,06	32.	Louny	5,74	71.
Břeclav	3,07	33.	Sokolov	5,84	72.
Blansko	3,07	34.	Chomutov	6,13	73.
Frydek-Místek	3,15	35.	Ústí nad Labem	6,28	74.
Žďár nad Sázavou	3,16	36.	Ostrava-město	6,73	75.
Trutnov	3,16	37.	Most	7,12	76.
Rakovník	3,21	38.	Karviná	9,01	77.
Rokycany	3,23	39.			

¹⁾ podíl nezaměstnaných na obyvatelstvu = počet dosažitelných uchazečů o zaměstnání ve věku 15–64 let / počet obyvatel ve věku 15–64 let v %

KOMENTÁŘ

Meziměsíční změna počtu nezaměstnaných podle okresů České republiky (červenec 2021/červen 2021)

Pramen: Ministerstvo práce a sociálních věcí ČR

	Meziměsíční přírůstek/úbytek počtu nezaměstnaných (%)	Pořadí		Meziměsíční přírůstek/úbytek počtu nezaměstnaných (%)	Pořadí
Česká republika	-0,4	x			
v tom okres:					
Jeseník	-7,3	1.	Benešov	-0,1	40.
Jindřichův Hradec	-6,3	2.	Tábor	-0,1	41.
Karlovy Vary	-5,3	3.	Mělník	-0,1	42.
Prachatice	-4,9	4.	Strakonice	-0,1	43.
Sokolov	-4,3	5.	Bruntál	-0,0	44.
Praha-východ	-4,0	6.	Karviná	0,0	45.
Jičín	-3,7	7.	Praha	0,0	46.
Praha-západ	-3,4	8.	Beroun	0,1	47.
Cheb	-3,3	9.	Břeclav	0,3	48.
Český Krumlov	-3,1	10.	Rychnov nad Kněžnou	0,3	49.
Litoměřice	-3,0	11.	Zlín	0,4	50.
Chomutov	-2,9	12.	Svitavy	0,4	51.
Klatovy	-2,8	13.	Louny	0,5	52.
Děčín	-2,5	14.	Kladno	0,5	53.
Česká Lípa	-2,4	15.	Ostrava-město	0,5	54.
Prostějov	-2,4	16.	Rakovník	0,5	55.
Přerov	-2,4	17.	Brno-město	0,7	56.
Plzeň-sever	-2,3	18.	Písek	0,7	57.
Most	-2,2	19.	Hradec Králové	0,8	58.
Šumperk	-2,2	20.	Náchod	0,9	59.
Domažlice	-2,0	21.	České Budějovice	0,9	60.
Plzeň-jih	-1,9	22.	Nymburk	1,2	61.
Olomouc	-1,9	23.	Opava	1,2	62.
Chrudim	-1,8	24.	Frydek-Místek	1,4	63.
Jablonec n. Nisou	-1,8	25.	Kutná Hora	1,6	64.
Trutnov	-1,5	26.	Tachov	1,6	65.
Znojmo	-1,4	27.	Nový Jičín	1,6	66.
Rokycany	-1,4	28.	Liberec	1,7	67.
Vsetín	-1,4	29.	Uherské Hradiště	1,7	68.
Teplice	-1,3	30.	Vyškov	1,7	69.
Pardubice	-0,9	31.	Třebíč	2,0	70.
Příbram	-0,8	32.	Brno-venkov	2,1	71.
Kolín	-0,7	33.	Mladá Boleslav	2,1	72.
Ústí nad Orlicí	-0,6	34.	Havlíčkův Brod	2,6	73.
Kroměříž	-0,6	35.	Blansko	2,8	74.
Plzeň-město	-0,5	36.	Žďár nad Sázavou	2,9	75.
Hodonín	-0,5	37.	Jihlava	4,4	76.
Semily	-0,4	38.	Pelhřimov	4,5	77.
Ústí nad Labem	-0,2	39.			

KOMENTÁŘ

Počet uchazečů na 1 volné pracovní místo v evidenci úřadů práce podle okresů České republiky k 31. 7. 2021

Pramen: Ministerstvo práce a sociálních věcí ČR

	Počet uchazečů na 1 volné pracovní místo v evidenci úřadů práce	Pořadí		Počet uchazečů na 1 volné pracovní místo v evidenci úřadů práce	Pořadí
Česká republika	0,76	x			
v tom okres:					
Praha-východ	0,12	1.	Prostějov	0,92	40.
Tachov	0,15	2.	Strakonice	0,92	41.
Mladá Boleslav	0,19	3.	Liberec	0,94	42.
Plzeň-jih	0,23	4.	Chomutov	0,96	43.
Pelhřimov	0,25	5.	Havlíčkův Brod	1,01	44.
Pardubice	0,29	6.	Náchod	1,03	45.
Praha	0,33	7.	Vsetín	1,05	46.
Prachatice	0,37	8.	Břeclav	1,07	47.
Český Krumlov	0,40	9.	Semily	1,19	48.
Rychnov nad Kněžnou	0,40	10.	Rakovník	1,23	49.
Plzeň-město	0,42	11.	Česká Lípa	1,32	50.
Klatovy	0,44	12.	Nový Jičín	1,34	51.
Svitavy	0,48	13.	Olomouc	1,36	52.
Beroun	0,52	14.	Kladno	1,38	53.
Benešov	0,52	15.	Kroměříž	1,44	54.
Praha-západ	0,52	16.	Trutnov	1,46	55.
Chrudim	0,54	17.	Teplice	1,56	56.
Jihlava	0,58	18.	Třebíč	1,71	57.
Jičín	0,58	19.	Žďár nad Sázavou	1,72	58.
Domažlice	0,58	20.	Litoměřice	1,81	59.
Písek	0,60	21.	Jablonec nad Nisou	1,84	60.
Ústí nad Orlicí	0,61	22.	Karlovy Vary	1,85	61.
Jindřichův Hradec	0,63	23.	Šumperk	1,90	62.
Tábor	0,64	24.	Blansko	1,93	63.
Rokycany	0,64	25.	Opava	1,94	64.
Mělník	0,65	26.	Louny	2,05	65.
Zlín	0,65	27.	Frýdek-Místek	2,16	66.
Kutná Hora	0,65	28.	Jeseník	2,19	67.
Plzeň-sever	0,67	29.	Přerov	2,46	68.
Hradec Králové	0,70	30.	Hodonín	2,52	69.
Příbram	0,71	31.	Znojmo	2,59	70.
České Budějovice	0,72	32.	Ostrava-město	2,90	71.
Brno-město	0,76	33.	Děčín	2,93	72.
Nymburk	0,76	34.	Bruntál	3,76	73.
Kolín	0,76	35.	Sokolov	4,82	74.
Vyškov	0,84	36.	Ústí nad Labem	4,83	75.
Cheb	0,84	37.	Most	4,85	76.
Brno-venkov	0,85	38.	Karviná	10,40	77.
Uherské Hradiště	0,87	39.			