

KOMENTÁŘ

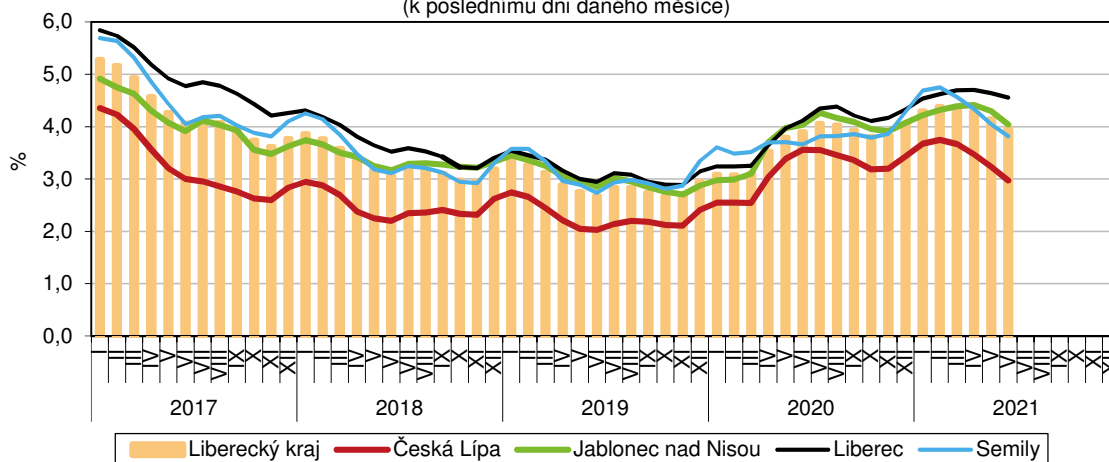
12. 7. 2021

Nezaměstnanost v Libereckém kraji k 30. 6. 2021

K 30. 6. 2021 podíl nezaměstnaných v Libereckém kraji meziměsíčně poklesl o 0,19 procentních bodů na 3,95 %. Nezaměstnanost se snížila jak u žen, tak u mužů.

Podíl nezaměstnaných v Libereckém kraji k 30. 6. 2021 dosáhl 3,95 %. Ve srovnání s 31. 5. 2021 poklesl o 0,19 procentních bodů (p. b.), oproti 30. 6. 2020 se zvýšil o 0,06 p. b. Uvedená hodnota převyšovala republikový průměr o 0,22 p. b. a v rámci mezikrajského srovnání zařadila náš kraj na 5. nejhorší pozici. Nezaměstnanost žen se v kraji meziměsíčně snížila o 0,19 p. b. na 4,30 % (4. nejvyšší hodnota mezi kraji), nezaměstnanost mužů poklesla o 0,18 p. b. na 3,62 % (5. nejvyšší hodnota).

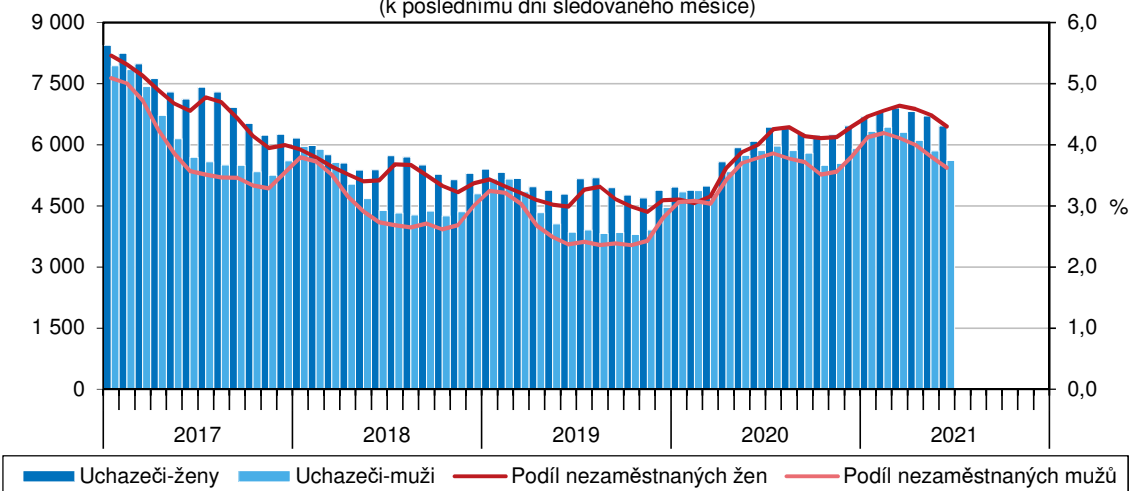
Podíl nezaměstnaných na obyvatelstvu v Libereckém kraji a jeho okresech
(k poslednímu dni daného měsíce)



Pozn.: Podíl nezaměstnaných na obyvatelstvu = podíl dosažitelných uchazečů o zaměstnání ve věku 15–64 let k obyvatelstvu ve stejném věku (v %)

Pramen: Ministerstvo práce a sociálních věcí

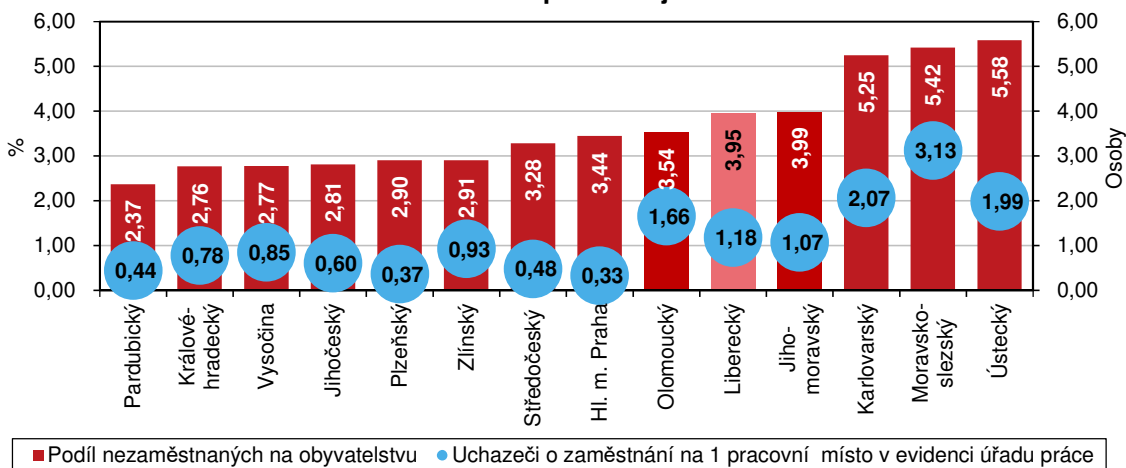
Nezaměstnanost podle pohlaví v Libereckém kraji v jednotlivých měsících
(k poslednímu dni sledovaného měsíce)



Pramen: Ministerstvo práce a sociálních věcí

KOMENTÁŘ

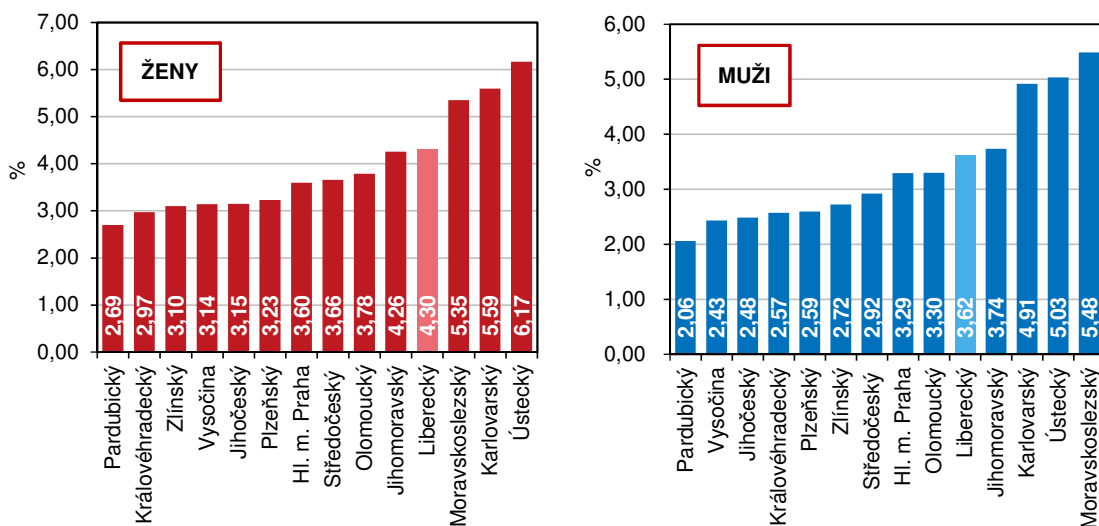
Nezaměstnanost podle krajů k 31. 6. 2021



Pramen: Ministerstvo práce a sociálních věcí

Stejný trend jako v kraji vykázaly také okresy. K nejvýraznějšímu poklesu nezaměstnanosti došlo v okrese Česká Lípa a Jablonec nad Nisou, a to shodně o 0,26 p. b. na 2,97 %, resp. 4,04 %. Druhý podstatný pokles o 0,23 p. b. na 3,81 % vykázal okres Semily. Okres Česká Lípa také v rámci kraje vykázal nejnižší nezaměstnanost žen (3,43 %) a mužů (2,53 %). Naopak nejvyšší nezaměstnanost vykázal okres Liberec (4,55 %) a to jak u mužů (4,31 %), tak u žen (4,80 %). Mezi 77 okresů ČR se jedná o 60. nejvyšší hodnotu. Prvenství v tomto žebříčku patří okresu Pelhřimov s 1,58 % nezaměstnaností, uzavírá ho okres Karviná s 8,99% nezaměstnaností. Okres Česká Lípa se umístil na 29. místě, okres Semily na 52. a okres Jablonec nad Nisou na 54. místě.

Podíl nezaměstnaných podle pohlaví a krajů k 31. 6. 2021



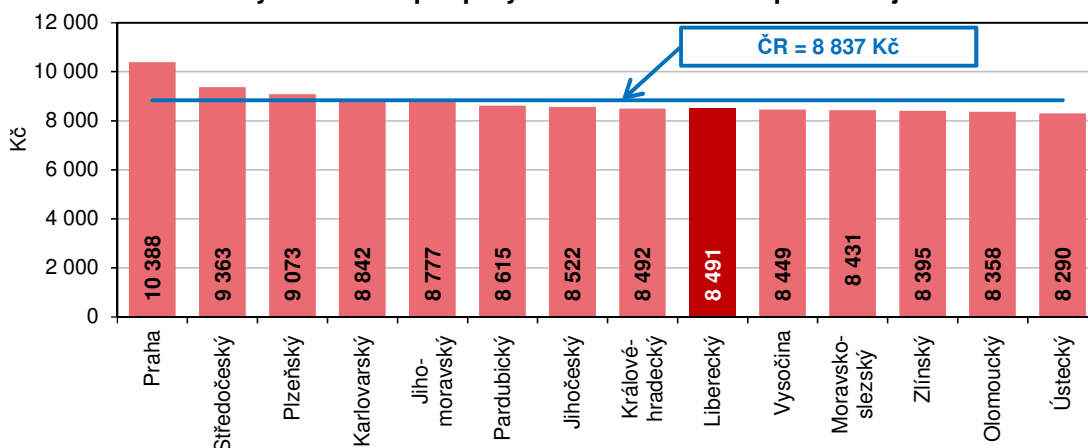
Pramen: Ministerstvo práce a sociálních věcí

Hodnota ukazatele za Českou republiku se meziměsíčně snížila o 0,19 p. b. na 3,73 % a stejný trend vykázalo zbývajících 13 krajů. Nejvýraznější pokles o 0,45 p. b. zaznamenal Karlovarský kraj. Mezikrajový žebříček s 2,37% podílem nezaměstnaných vede Pardubický kraj, který také

KOMENTÁŘ

vykázal nejnižší nezaměstnanost žen (2,69 %) a mužů (2,06 %). Mezikrajský žebříček s celkovou hodnotou (5,58 %) a hodnotou za ženy (6,17 %) uzavírá Ústecký kraj. Nejvyšší nezaměstnanost mužů vykázal Moravskoslezský kraj (5,48 %).

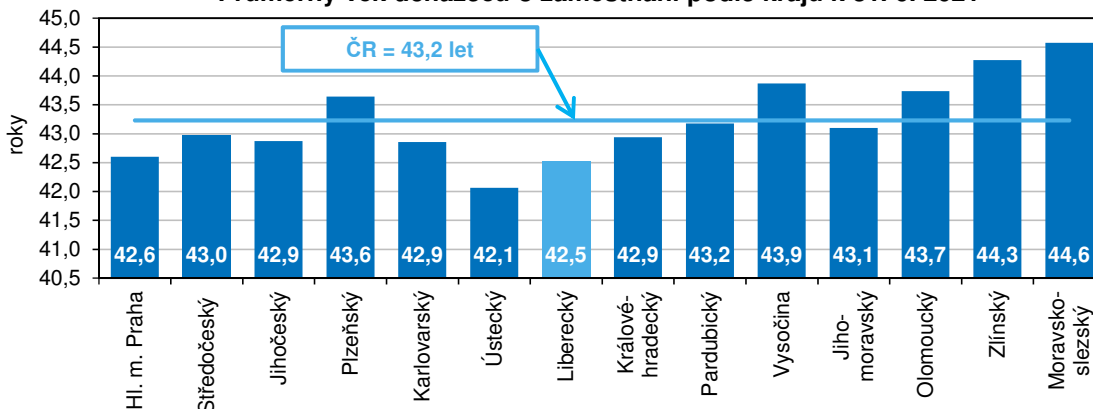
Průměrná výše měsíční podpory v nezaměstnanosti podle krajů k 31. 6. 2021



Pramen: Ministerstvo práce a sociálních věcí

K 30. 6. 2021 úřady práce se sídlem v Libereckém kraji evidovaly 12 070 uchazečů o zaměstnání, tj. meziměsíčně o 488 osob (3,9 %) méně. Počet nezaměstnaných žen se snížil o 245 osob (3,7 %) na 6 460 osob a na celkovém počtu uchazečů se podílely 53,2 %. Počet mužů poklesl o 243 osob (4,2 %) na 5 610 osob. Dosažitelní uchazeči ve věku 15–64 let tvořili 91,2 % uchazečů o zaměstnání, jejich počet se meziměsíčně snížil o 517 osob (4,5 %). Osoby se zdravotním postižením se na celkovém počtu uchazečů podílely 14,8 %, absolventi a mladiství 3,9 %. Podmínku nároku na podporu v nezaměstnanosti splňovalo 3 487 uchazečů, tzn. 28,9 % všech evidovaných uchazečů. Průměrná výše podpory dosáhla 8 491 Kč, tj. 6. nejnižší podpora mezi kraji. Uvedená hodnota o 346 Kč zaostala za republikovým průměrem (8 837 Kč). Průměrný věk uchazečů o zaměstnání v Libereckém kraji dosáhl 42,5 let. Do 3 měsíců bylo v evidenci 23,3 % uchazečů, nad 12 měsíců 30,6 % uchazečů.

Průměrný věk uchazečů o zaměstnání podle krajů k 31. 6. 2021



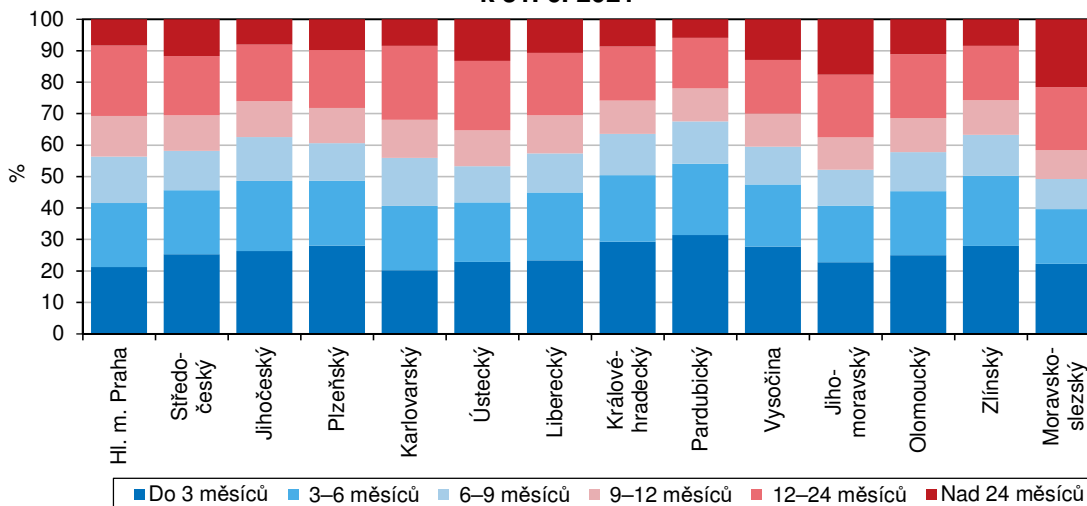
Pramen: Ministerstvo práce a sociálních věcí

V nabídce úřadů práce v Libereckém kraji bylo k 30. 6. 2021 k dispozici 10 201 volných pracovních míst, tj. meziměsíčně o 308 míst (3,1 %) více. Nově bylo na úřady práce nahlášeno

KOMENTÁŘ

2 415 míst, 44 míst bylo uvolněno, 139 obsazeno a 2 012 zrušeno. Pro absolventy a mladistvé bylo připraveno 2 047 pozic (20,1 % z celkového počtu), pro osoby se zdravotním postižením 524 míst (5,1 %).

Struktura uchazečů o zaměstnání podle délky nezaměstnanosti a podle krajů k 31. 6. 2021



Pramen: Ministerstvo práce a sociálních věcí

Na jedno volné pracovní místo v Libereckém kraji připadlo 1,18 uchazečů, tj. 5. nejvyšší hodnota mezi kraji České republiky. Nejhorší situace z tohoto pohledu byla v Moravskoslezském kraji, ve kterém na jedno místo připadlo 3,13 uchazečů. Nejlepší stav byl vykázán v hlavním městě Praze, na 1 místo připadlo 0,33 uchazečů. Mezi okresy Libereckého kraje byla nejprůzračnější situace v okrese Liberec (0,94 uchazeče na 1 místo), nejhorší v okres Jablonec nad Nisou (1,93 uchazečů).

Kontakt:

Ondřej Beneš

Krajská správa ČSÚ v Liberci

Oddělení informačních služeb

tel.: 485 238 811

email: infoservislbc@czso.cz

web: www.liberec.czso.cz

KOMENTÁŘ

Přílohy:

Nezaměstnanost v České republice podle krajů a v okresech Libereckého kraje k 30. 6. 2021

Pramen: Ministerstvo práce a sociálních věcí ČR

	Uchazeči o zaměstnání v evidenci úřadů práce		z toho			Podíl nezaměstnaných na obyvatelstvu (%) ¹⁾			Pracovní místa v evidenci úřadů práce		Uchazeči o zaměstnání na 1 pracovní místo v evidenci úřadů práce
	celkem	index červen 2021/květen 2021	dosazitelní ve věku 15–64 let	ženy	s podporou v nezaměstnanosti	celkem	ženy	muži	celkem	index červen 2021/květen 2021	
Česká republika	273 302	95,6	253 940	142 733	75 234	3,73	3,99	3,47	355 612	102,6	0,77
v tom kraje:											
Hl. m. Praha	31 905	97,2	29 994	16 397	7 713	3,44	3,60	3,29	96 081	104,2	0,33
Středočeský	31 301	96,0	29 129	17 066	9 599	3,28	3,66	2,92	65 017	100,7	0,48
Jihočeský	12 504	93,4	11 390	6 845	3 913	2,81	3,15	2,48	20 676	103,1	0,60
Plzeňský	12 058	94,3	10 931	6 492	3 851	2,90	3,23	2,59	33 032	104,2	0,37
Karlovarský	10 423	92,8	9 837	5 405	2 565	5,25	5,59	4,91	5 043	106,2	2,07
Ústecký	31 099	97,0	29 132	16 656	6 993	5,58	6,17	5,03	15 639	95,2	1,99
Liberecký	12 070	96,1	11 007	6 460	3 487	3,95	4,30	3,62	10 201	103,1	1,18
v tom okresy:											
Česká Lípa	2 254	92,5	1 960	1 289	736	2,97	3,43	2,53	1 592	97,3	1,42
Jablonec n. N.	2 448	94,8	2 263	1 335	698	4,04	4,48	3,62	1 271	106,9	1,93
Liberec	5 526	98,9	5 036	2 883	1 446	4,55	4,80	4,31	5 897	105,6	0,94
Semily	1 842	94,5	1 748	953	607	3,81	4,09	3,56	1 441	97,2	1,28
Královéhradecký	10 336	94,7	9 461	5 403	3 467	2,76	2,97	2,57	13 207	100,8	0,78
Pardubický	8 475	93,6	7 826	4 637	3 091	2,37	2,69	2,06	19 185	100,2	0,44
Vysočina	9 609	95,0	8 937	5 224	3 355	2,77	3,14	2,43	11 284	109,0	0,85
Jihomoravský	32 810	96,2	30 254	17 034	8 799	3,99	4,26	3,74	30 552	102,3	1,07
Olomoucký	14 993	92,4	14 046	7 804	4 381	3,54	3,78	3,30	9 049	102,4	1,66
Zlínský	11 622	94,6	10 674	5 965	4 037	2,91	3,10	2,72	12 536	104,1	0,93
Moravskoslezský	44 097	96,5	41 322	21 345	9 983	5,42	5,35	5,48	14 110	103,0	3,13

¹⁾ podíl nezaměstnaných na obyvatelstvu = počet dosažitelných uchazečů o zaměstnání ve věku 15–64 let / počet obyvatel ve věku 15–64 let v %

KOMENTÁŘ

Uchazeči o zaměstnání a pracovní místa v evidenci úřadů práce v Libereckém kraji a jeho okresech k 30. 6. 2021

Pramen: Ministerstvo práce a sociálních věcí ČR

	Liberecký kraj	v tom okresy			
		Česká Lípa	Jablonec nad Nisou	Liberec	Semily
Uchazeči o zaměstnání v evidenci úřadu práce					
stav ke konci minulého měsíce	12 558	2 437	2 581	5 590	1 950
nově hlášení	1 302	275	254	589	184
uchazeči s ukončenou evidencí a uchazeči vyřazení z evidence	1 790	458	387	653	292
v tom:					
umístění celkem	1 308	327	246	512	223
z toho úřadem práce	337	91	103	123	20
vyřazení ¹⁾	145	49	67	15	14
ostatní	337	82	74	126	55
stav ke konci sledovaného měsíce	12 070	2 254	2 448	5 526	1 842
z toho:					
dosažitelní ve věku 15–64 let	11 007	1 960	2 263	5 036	1 748
ženy	6 460	1 289	1 335	2 883	953
z toho dosažitelné ve věku 15–64 let	5 863	1 108	1 237	2 612	906
osoby se zdravotním postižením	1 787	455	338	690	304
absolventi a mladiství	475	101	94	205	75
Pracovní místa v evidenci úřadu práce					
stav ke konci minulého měsíce	9 893	1 637	1 189	5 585	1 482
nově hlášená místa	2 415	271	236	1 629	279
obsazená místa	139	26	7	98	8
zrušená místa	2 012	315	147	1 234	316
uvolněná místa	44	25	-	15	4
stav ke konci sledovaného měsíce	10 201	1 592	1 271	5 897	1 441
z toho pro:					
osoby se zdravotním postižením	524	82	57	311	74
absolventy a mladistvé	2 047	408	265	951	423
Uchazeči o zaměstnání v evidenci úřadu práce s podporou v nezaměstnanosti	3 487	736	698	1 446	607
z toho:					
dosažitelní ve věku 15–64 let	3 338	686	673	1 386	593
ženy	2 050	456	405	850	339
osoby se zdravotním postižením	528	158	114	167	89
absolventi a mladiství	11	-	2	5	4

¹⁾ podle § 30 odst. 2 Zákona o zaměstnanosti č. 435/2004 Sb.

KOMENTÁŘ

Podíl nezaměstnaných na obyvatelstvu podle okresů České republiky k 30. 6. 2021

Pramen: Ministerstvo práce a sociálních věcí ČR

	Podíl nezaměstnaných na obyvatelstvu ¹⁾ (%)	Pořadí		Podíl nezaměstnaných na obyvatelstvu ¹⁾ (%)	Pořadí
Česká republika	3,73	x			
v tom okres:					
Pelhřimov	1,58	1.	Rokycany	3,25	40.
Rychnov n. Kněžnou	1,70	2.	Tachov	3,27	41.
Praha-východ	1,90	3.	Olomouc	3,31	42.
Jičín	1,91	4.	Domažlice	3,37	43.
Jindřichův Hradec	1,93	5.	Náchod	3,43	44.
Benešov	1,96	6.	Beroun	3,43	45.
Mladá Boleslav	1,97	7.	Praha	3,44	46.
Prachatice	2,09	8.	Třebíč	3,49	47.
Svitavy	2,25	9.	Litoměřice	3,51	48.
Ústí nad Orlicí	2,33	10.	Tábor	3,55	49.
Písek	2,34	11.	Šumperk	3,73	50.
Pardubice	2,34	12.	Vsetín	3,77	51.
Prostějov	2,36	13.	Semily	3,81	52.
Plzeň-jih	2,38	14.	Cheb	3,92	53.
Vyškov	2,40	15.	Jablonec nad Nisou	4,04	54.
Klatovy	2,40	16.	Kolín	4,09	55.
Strakonice	2,46	17.	Jeseník	4,15	56.
Uherské Hradiště	2,48	18.	Příbram	4,18	57.
Praha-západ	2,49	19.	Český Krumlov	4,21	58.
Chrudim	2,57	20.	Nymburk	4,26	59.
Havlíčkův Brod	2,63	21.	Liberec	4,55	60.
Jihlava	2,64	22.	Přerov	4,58	61.
Zlín	2,64	23.	Mělník	4,62	62.
Opava	2,77	24.	Teplice	4,69	63.
Kroměříž	2,79	25.	Znojmo	4,73	64.
České Budějovice	2,86	26.	Kladno	4,87	65.
Plzeň-město	2,91	27.	Hodonín	4,91	66.
Hradec Králové	2,95	28.	Brno-město	4,95	67.
Česká Lípa	2,97	29.	Děčín	5,38	68.
Brno-venkov	2,97	30.	Karlovy Vary	5,63	69.
Blansko	2,98	31.	Bruntál	5,69	70.
Plzeň-sever	2,99	32.	Louny	5,73	71.
Kutná Hora	3,00	33.	Sokolov	6,13	72.
Břeclav	3,07	34.	Ústí nad Labem	6,30	73.
Žďár nad Sázavou	3,07	35.	Chomutov	6,31	74.
Frydek-Místek	3,10	36.	Ostrava-město	6,68	75.
Nový Jičín	3,20	37.	Most	7,31	76.
Trutnov	3,20	38.	Karviná	8,99	77.
Rakovník	3,20	39.			

¹⁾ podíl nezaměstnaných na obyvatelstvu = počet dosažitelných uchazečů o zaměstnání ve věku 15–64 let / počet obyvatel ve věku 15–64 let v %

KOMENTÁŘ

Meziměsíční změna počtu nezaměstnaných podle okresů České republiky (červen 2021/květen 2021)

Pramen: Ministerstvo práce a sociálních věcí ČR

	Meziměsíční přírůstek/úbytek počtu nezaměstnaných (%)	Pořadí		Meziměsíční přírůstek/úbytek počtu nezaměstnaných (%)	Pořadí
Česká republika	-4,4	x			
v tom okres:					
Louny	-0,1	1.	Kutná Hora	-5,4	40.
Ústí nad Labem	-1,0	2.	Zlín	-5,4	41.
Liberec	-1,1	3.	Semily	-5,5	42.
Rokycany	-1,6	4.	Bruntál	-5,6	43.
Brno-město	-1,7	5.	Rychnov nad Kněžnou	-5,6	44.
Kladno	-1,8	6.	Nový Jičín	-5,7	45.
Chomutov	-2,0	7.	Frýdek-Místek	-5,8	46.
Tachov	-2,1	8.	Chrudim	-5,9	47.
Karviná	-2,2	9.	Vsetín	-6,0	48.
Brno-venkov	-2,3	10.	Pardubice	-6,2	49.
Kolín	-2,4	11.	Domažlice	-6,4	50.
Havlíčkův Brod	-2,4	12.	Písek	-6,4	51.
Blansko	-2,4	13.	Praha-západ	-6,4	52.
Tábor	-2,4	14.	Jihlava	-6,5	53.
Ostrava-město	-2,5	15.	Ústí nad Orlicí	-6,5	54.
Mladá Boleslav	-2,5	16.	Třebíč	-6,5	55.
Praha	-2,8	17.	Plzeň-město	-6,6	56.
Most	-2,8	18.	Olomouc	-6,7	57.
Nymburk	-3,0	19.	Plzeň-sever	-6,7	58.
Žďár nad Sázavou	-3,0	20.	Šumperk	-6,8	59.
Plzeň-jih	-3,1	21.	Děčín	-7,1	60.
Hradec Králové	-3,1	22.	Vyškov	-7,4	61.
Litoměřice	-3,4	23.	Svitavy	-7,4	62.
Hodonín	-3,5	24.	Jičín	-7,5	63.
Mělník	-3,7	25.	Česká Lípa	-7,5	64.
Beroun	-3,8	26.	Karlovy Vary	-7,6	65.
Rakovník	-4,0	27.	Pelhřimov	-7,8	66.
České Budějovice	-4,0	28.	Trutnov	-8,0	67.
Teplice	-4,1	29.	Znojmo	-8,6	68.
Přerov	-4,2	30.	Klatovy	-9,1	69.
Náchod	-4,3	31.	Břeclav	-9,3	70.
Kroměříž	-4,6	32.	Cheb	-9,3	71.
Uherské Hradiště	-5,0	33.	Prachatice	-9,8	72.
Příbram	-5,1	34.	Benešov	-10,6	73.
Praha-východ	-5,1	35.	Český Krumlov	-11,1	74.
Jablonec n. Nisou	-5,2	36.	Prostějov	-11,2	75.
Strakonice	-5,2	37.	Jindřichův Hradec	-14,7	76.
Sokolov	-5,2	38.	Jeseník	-17,8	77.
Opava	-5,3	39.			

KOMENTÁŘ

Počet uchazečů na 1 volné pracovní místo v evidenci úřadů práce podle okresů České republiky k 30. 6. 2021

Pramen: Ministerstvo práce a sociálních věcí ČR

	Počet uchazečů na 1 volné pracovní místo v evidenci úřadů práce	Pořadí		Počet uchazečů na 1 volné pracovní místo v evidenci úřadů práce	Pořadí
Česká republika	0,77	x			
v tom okres:					
Praha-východ	0,13	1.	Strakonice	0,93	40.
Tachov	0,14	2.	Liberec	0,94	41.
Mladá Boleslav	0,18	3.	Náchod	0,94	42.
Plzeň-jih	0,23	4.	Prostějov	0,98	43.
Pelhřimov	0,25	5.	Havlíčkův Brod	1,03	44.
Pardubice	0,30	6.	Cheb	1,10	45.
Praha	0,33	7.	Vsetín	1,12	46.
Prachatice	0,39	8.	Břeclav	1,14	47.
Český Krumlov	0,39	9.	Rakovník	1,15	48.
Rychnov nad Kněžnou	0,42	10.	Semily	1,28	49.
Plzeň-město	0,44	11.	Nový Jičín	1,28	50.
Domažlice	0,46	12.	Olomouc	1,40	51.
Klatovy	0,49	13.	Kladno	1,41	52.
Beroun	0,51	14.	Česká Lípa	1,42	53.
Svitavy	0,51	15.	Kroměříž	1,49	54.
Benešov	0,52	16.	Trutnov	1,55	55.
Jičín	0,53	17.	Teplice	1,61	56.
Jihlava	0,56	18.	Třebíč	1,69	57.
Písek	0,57	19.	Žďár nad Sázavou	1,74	58.
Praha-západ	0,60	20.	Jablonec nad Nisou	1,93	59.
Mělník	0,62	21.	Blansko	1,93	60.
Chrudim	0,63	22.	Litoměřice	1,95	61.
Kutná Hora	0,63	23.	Karlovy Vary	2,01	62.
Ústí nad Orlicí	0,64	24.	Opava	2,06	63.
Rokycany	0,65	25.	Šumperk	2,09	64.
Tábor	0,66	26.	Frýdek-Místek	2,11	65.
Plzeň-sever	0,66	27.	Louny	2,15	66.
Zlín	0,69	28.	Přerov	2,39	67.
Hradec Králové	0,71	29.	Jeseník	2,43	68.
Jindřichův Hradec	0,71	30.	Hodonín	2,47	69.
Příbram	0,72	31.	Znojmo	2,62	70.
České Budějovice	0,73	32.	Ostrava-město	2,72	71.
Kolín	0,74	33.	Děčín	3,00	72.
Brno-město	0,78	34.	Bruntál	3,91	73.
Nymburk	0,79	35.	Ústí nad Labem	4,87	74.
Vyškov	0,82	36.	Most	4,88	75.
Uherské Hradiště	0,86	37.	Sokolov	5,26	76.
Chomutov	0,86	38.	Karviná	10,17	77.
Brno-venkov	0,90	39.			